

VAASAN YLIOPISTO
FILOSOFINEN TIEDEKUNTA

Johanna Salmi

”PARVES ON PAREE LENTÄÄ” VAI ONKO?

Kuntaliitoksen vaikutukset härmäläiseen kulttuuriperintöön ja alueelliseen identiteettiin

Aluetieteen
pro gradu -tutkielma

VAASA 2013

SISÄLLYSLUETTELO

	sivu
KUVA- JA TAULUKKOLUETTELO	3
TIIVISTELMÄ	5
1. JOHDANTO	7
1.1. Härmäläinen kulttuuri muuttuvassa kuntarakenteessa	7
1.2. Tutkimuskysymykset ja tutkimuksen rakenne	9
1.3. Keskeiset käsitteet	10
2. HÄRMÄLÄISEN KULTTUURIN MONIMUOTOISUUS	12
2.1. Kulttuurisia käsitteitä	13
2.2. Härmäläisen kulttuuriperinnön piirteitä	16
2.2.1. Historiallinen tausta	17
2.2.2. Härmäläinen yrittäjyys	25
2.3. Yhteenveto	28
3. ALUEELLINEN IDENTITEETTI JA IMAGO KUNTALIITOKSESSA	29
3.1. Kuntien tehtävät	29
3.2. Keskustelua kuntaliitoksista	30
3.3. Aikaisempien kuntaliitostutkimuksien tuloksia	31
3.4. Identiteetti muuttuvassa maailmassa	33
3.5. Aluetietoisuus	37
3.6. Alueellinen identiteetti	38
3.6.1. Alueellisen identiteetin merkitys kuntarakenteiden muutoksissa	41
3.6.2. Institutionalisoituminen ja deinstitutionalisoituminen	43
3.7. Paikannimet identiteetin perustana	45
3.8. Imagon merkitys alueelle	46

4. TUTKIMUKSEN EMPIIRINEN TOTEUTUS	49
4.1. Aineiston hankinta	49
4.2. Haastatteluiden toteutus	50
4.3. Sisällönanalyysi	51
4.4. Kuvaus tutkimuskohteesta	51
5. ”HÄRMÄ ON AINA HÄRMÄ”	54
5.1. Härmäläinen kulttuuriperintö	54
5.2. Härmäläinen alueellinen identiteetti ja imago	59
5.3. Härmäläisen historian jäljet kulttuuriperinnössä	63
5.4. Kuntaliitosten vaikutukset kulttuuriperinnön säilymiseen	67
5.5. Härmäläinen yrittäjyys kulttuuriperintöä parhaimmillaan	72
5.6. Härmäläisen kulttuuriperinnön säilymistä koskevat uhat	75
6. YHTEENVETO JA JOHTOPÄÄTÖKSET	78
6.1. Härmäläinen identiteetti – paikallinen vahvuus	78
6.2. Kulttuuria uhkaavat ja vahvistavat tekijät	83
6.3. Lopuksi	85
LÄHDELUETTELO	86
LIITTEET	95
LIITE 1. Haastattelulomake	95

KUVA- JA TAULUKKOLUETTELO

Kuva 1. Kuntaliitoksessa syntyneen uuden Kauhavan sijainti Suomen kartalla.	8
Kuva 2. Matti Saaren maalama taulu härmäläisen kulttuurin juurilta	18
Kuva 3. Siirtolaisia kuljettanut laiva, jolla myös eräs härmäläinen matkusti Amerikkaan.	20
Kuva 4. Aktiivinen teatteritoiminta tuottaa muun muassa lastennäytelmiä.	23
Kuva 5. Jorma Rannanjärven valmistama puukko Kauhavan puukko- ja tekstiilimuseossa.	27
Kuva 6. Matonkudonta on kuulunut Kauhavalla perinteiseen yrittäjyyteen.	28
Kuva 7. Kauhavan vaakuna.	53
Kuva 8. Härmäläinen kulttuurimaisema: peltolakeutta Kauhavalta.	55
Kuva 9. Noin 500 metriä pitkä Knuuttilanraitti sijaitsee Alahärmässä. Sen varrella on tyypillistä vanhaa eteläpohjalaista rakennuskulttuuria.	56
Kuva 10. Lakeusmaisemaa ladonnurkalta Ylihärmässä.	57
Kuva 11. Härmäläisiä murre sanoja.	59
Kuva 12. Härmäläisyyteen yhdistettävät stereotypiat: puukko, jussipaita ja helavyö.	62
Kuva 13. Körttiläispuku Kauhavan puukko- ja tekstiilimuseossa.	64
Kuva 14. Puukkojunkkareiden kahinoita elokuvasta Härmästä poikia kymmenen.	66
Kuva 15. Eteläpohjalaista rakennusperintöä edustava talo Alahärmässä.	66
Kuva 16. Kauhava –kyltti ylitettäessä Ylihärmän ja Vöyrin rajaa.	70
Kuva 17. Härmänmaan paikallislehti Komiat.	71
Kuva 18. Huvipuistokeskus PowerPark Alahärmässä keskellä peltolakeuksia.	73
Kuva 19. Ylihärmä on tunnettua teollisuusyrittäjyydestä.	74
Kuva 20. Alahärmän puukkojunkkarimainoskyltti Alahärmän keskustaan johtavan tien varrella.	81
Taulukko 1. Kauhavan väestörakenne iän mukaan vuonna 2011.	52

VAASAN YLIOPISTO**Filosofinen tiedekunta****Tekijä:**

Johanna Salmi

Pro gradu -tutkielma:

”Parves on paree lentää” Vai onko? Kuntaliitoksen vaikutukset härmäläiseen kulttuuriperintöön ja alueelliseen identiteettiin.

Tutkinto:

Hallintotieteiden maisteri

Oppiaine:

Aluetiede

Työn ohjaaja:

Ilkka Luoto

Valmistumisvuosi:

2013

Sivumäärä: 96

TIIVISTELMÄ:

Identiteettimme ja tapamme toimia perustuvat vahvasti kulttuuriseen perimäämme. Nimet ovat luoneet paikasta alueellisesti rajautuneen, johon me voimme samaistua. Oma paikka, kuten kylä tai kunta on kulttuurillisen perimämme lähtökohta. Mutta miten käy perimälle, ja mihin kuntalaisena pitäisi samaistua kun kunnat yhdistyvät?

Kauhavan kuntaliitos toteutettiin vuonna 2009. Uusi kunta muodostui Alahärmästä, Kauhavasta, Korttejärvestä ja Ylihärmästä. Tutkielman tarkoituksena onkin selvittää, miten kuntaliitokset vaikuttavat härmäläisen kulttuuriperinnön ja alueellisen identiteetin säilymiseen. Toiseksi, tutkielmassa tarkastellaan härmäläisen kulttuuriperinnön säilymistä koskevia uhkia ja vahvistavia tekijöitä.

Tutkimusongelmia lähestytään alueellisen identiteetin teoriapohjan sekä empiirisen haastatteluaineiston kautta. Alueellista identiteettiä ja kuntaliitosta ovat tutkineet muun muassa Kaj Zimmerbauer ja Anssi Paasi, joiden näkemyksiin alueellisen identiteetin ulottuvuudet tässä työssä pitkälti pohjautuvat. Alueellisen identiteetin käsite on moniulotteinen, ja sillä voidaan tarkoittaa alueiden itsensä identiteettiä tai alueiden asukkaiden identiteettiä. Tässä työssä painotus on ihmisten kokemassa alueellisessa identiteetissä. Ihmisten alueellinen identiteetti tarkoittaa ihmisten tunneperäistä sitoumusta tiettyyn paikkaan ja tietoisuutta omasta paikasta. Kuntarakennemuutokset saattavat aiheuttaa alueellisen identiteetin uudelleen rakentumista, kun oma tärkeäksi koettu alue muuttuu hallinnollisten rajojen myötä. Hallinnollisten rajojen muuttuminen voi vaikuttaa myös kulttuuriperinnön säilyttämiseen, kun globaalit tekijät alkavat vaikuttaa kulttuuriin.

Tutkimuksen luonne on laadullinen. Sen empiirinen aineisto muodostuu teemahaastatteluista, jotka toteutettiin Kauhavalla kesällä 2012. Haastateltavat edustivat etupäässä Ala- ja Ylihärmää, mutta myös Kauhavaa. Haastatteluaineisto litteroitiin, jonka jälkeen aineisto analysoitiin sisällönanalyysin menetelmää käyttäen.

Vaikka yleistettävää johtopäätöstä on vaikea tehdä, tuloksista päätellen härmäläistä kulttuuriperintöä pidetään suurena arvossa, ja alueellinen identiteetti on vahva. Suurta kulttuurillista ja identiteettillistä uhkaa kuntaliitoksesta yksistään ei vaikuttaisi olevan, vaikka esiin tuli seikkoja, miksi kuntaliitosta osaksi vastustettiin. Vaikutusten koettiin olevan hallinnollisempia, kuin suoranaisesti kulttuuriin ja identiteettiin kohdistuvia. Kulttuuriperinnön säilyttämisen koettiin vaikeutuneen, kun esimerkiksi kyläkouluja lakkautetaan. Suuri huoli oli myös muiden palveluiden lakkauttamisesta sivukylillä. Toisaalta, kun kuntaliitos on koettu uhaksi, koettiin yhteistyön eri tahojen kesken jopa lisääntyneen.

AVAINSANAT: alueellinen identiteetti, kulttuuriperintö, kuntaliitos

*”Ja suuri, rakas lakeus, joka hänenkin
aherruksestaan on elona lainehtinut,
lainehtii yhä kauniimmin kasvavalle polvelle,
kunnes taas sen vuoro on käydä kirkkotarhaan.
Mutta lakeus pysyy yhä suurena ja kauniina.”*

– Samuli Paulaharju (Paulaharju 1996)

1. JOHDANTO

1.1. Härmäläinen kulttuuri muuttuvassa kuntarakenteessa

Identiteetin muodostumisen kannalta paikalla ja alueella on erityinen merkitys. Alueen kulttuuriset olot luovat pohjan identiteetin rakentamiselle. Paikan ajatukseen liittyy myös kulttuurimaisema, joka yhdistetään tiettyyn paikkaan, alueeseen tai kulttuuriympäristöön. (Siivonen 2008: 77.) Paikkaan ja kulttuuriympäristöön voidaan liittää myös alueellisen identiteetin tulkinta. Alueellisella identiteetillä tarkoitetaan tässä samaistumista omaan kuntaan tai alueeseen. Alueen tärkeänä kehittämisen välineenä nähdään alueellinen identiteetti. Tämä ei ole kuitenkaan aivan ongelmatonta kuntarakennemuutosten yhteydessä, sillä vahva samaistuminen omaan kuntaan voi myös jarruttaa kuntaliitoksen kehitystyötä. Alueelliselle identiteetille on kuin huomaamatta tullut muutosvaatimuksia. Toisaalta halutaan kuntalaisten alueellisen identiteetin painuvan taka-alalle liitosprosessin ajaksi, ja prosessin jälkeen taas olevan voimakkaasti kytköksissä omaan alueeseen kehittämistyön hyväksi. (Zimmerbauer & Suutari 2007: 357.)

Alueellinen identiteetti on sidoksissa kulttuuriseen perintöön. Kulttuuriperintö on perintöä, joka opettaa meitä tunnistamaan itsemme ajallisesti, tilallisesti ja paikallisesti. Voidaan ajatella, että alueellinen identiteetti perustuu kulttuuriperintöön ja tietoisuuteen alueen kulttuurisesta merkityksestä. Kulttuuriperintö on merkittävä osa meitä, ja siksi sen säilyttäminen on tärkeää. Se on keino ymmärtää nykypäivää. Kulttuuriperintöä ja alueellista identiteettiä muokkaavat kuntaliitokset. Kuntaliitos tuo mukanaan muutoksia, jotka vaikuttavat kuntalaisten arkeen ja kokemuksiin kuntalaisuudesta. Onkin mielenkiintoista selvittää, miten nämä kuntaliitoksen aiheuttamat muutokset vaikuttavat härmäläisten haastateltavien kokemaan alueelliseen identiteettiin ja kulttuuriperintöön.

Eteläpohjanmaalla sijaitsevan Kauhavan (kuva 1) ja sen lähikuntien kuntaliitosprosessi lähti liikkeelle vuonna 2005 kun kuntien taloudellinen tila oli heikko. Pelättiin valtion yhdistymisavustusten päättymistä. Alahärmässä kokoomuksen valtuustoryhmä teki esityksen kuntaliitoksesta Ylihärman kanssa. Ajatus kuitenkin levisi myös ympäröiviin kuntiin kuten Kauhavalle, Kortesjärvelle, Evijärvelle ja Lappajärvelle. Loppujen lopuksi

kuntaliitos muodostui neljästä kunnasta, Ala- ja Ylihärmästä, Kauhavasta ja Korttesjärvestä, vaikka esimerkiksi Ylihärmä kävi neuvotteluja myös Lapuan kanssa. Kuntaliitoksen syntyä varjosti kuitenkin kiistely nimestä ja Ylihärmän eteläosan halusta siirtyä Lapuaan. (Leinamo 2010: 90.)

Kuntaliitoksella oli tarkoitus vahvistaa alueen vetovoimaisuutta ja kuntakuvaa. Alueelle toivottiin lisää asukkaita, työpaikkoja ja yrityksiä, ja samalla haluttiin kehittää paikallista elinkeinoelämää ja menestymisen mahdollisuuksia. Tavoitteeksi asetettiin kunnan eri osa-alueiden ja kylien vahvuuksien hyödyntäminen koko Kauhavan kehittämisessä sekä kuntapalvelujen järjestäminen ja toiminnan parantaminen. Tarkoituksena oli luoda Kauhavasta Etelä-Pohjanmaan pohjoisen alueen keskus, joka on tiiviissä yhteistyössä naapuriseutukuntien kanssa. (Leinamo 2010: 93–94.)



Kuva 1. Kuntaliitoksessa syntyneen uuden Kauhavan sijainti Suomen kartalla (Aisapari ry 2013).

1.2. Tutkimuskysymykset ja tutkimuksen rakenne

Tutkielma käsittelee härmäläistä kulttuuria ja sen tulevaisuuden näkymiä kuntarakenteen muutosten aiheuttaessa kuntalaisille uudenlaisia järjestelyjä. Tavoitteena on selvittää kuntaliitoksen vaikutuksia härmäläiseen kulttuuriin ja identiteettiin teemahaastattelujen avulla. Haastattelut metodologisesti valittuna tekee tutkielman luonteesta laadullisen. Tutkielman kannalta oleelliset kysymykset on tiivistetty kahteen tutkimusongelmaan:

1. Miten kuntaliitokset vaikuttavat paikalliseen kulttuuriperintöön, kulttuurimaisemaan ja alueellisen identiteetin säilymiseen?

Tarkoituksena on selvittää, miten vuonna 2009 muodostettu kuntaliitos on vaikuttanut härmäläiseen kulttuuriin. Tavoitteena on muodostaa käsitys siitä, aiheuttaako kuntaliitos merkittäviä muutoksia paikallisessa kulttuuriperinnön säilyttämisessä ja alueellisessa identiteetissä. Keskeisinä asioina ovat härmäläisen kulttuuriperinnön piirteet ja haastattelujen kokemukset identiteetistä. Aihetta tarkastellaan teorialähtöisesti sekä teemahaastatteluiden avulla.

2. Mitkä ovat härmäläisen kulttuuriperinnön säilymistä koskevat uhat ja vahvistavat tekijät?

Toinen keskeinen asia on kulttuuriperinnön säilymistä koskevat uhat ja vahvistavat tekijät. Kulttuuri elää muuttuvassa maailmassa, ja muovautuu sen mukaisesti. Tarkoituksena on tarkastella, miten härmäläinen kulttuuri nähdään nykyään, ja mitkä tekijät vaikuttavat siihen negatiivisesti, mitkä positiivisesti. Härmäläistä kulttuuria ja identiteettiä on pidetty vahvana ja elinvoimaisena. Tavoitteena on selvittää, onko tekijöitä, jotka uhkaavat tämän kulttuurin säilymistä kuntaliitosten myötä, ja mitkä ovat kulttuuria vahvistavat tekijät.

1.3. Keskeiset käsitteet

Identiteetin käsite on hankala, koska sillä tarkoitetaan eri asioita. Käytännössä on kuitenkin kyse siitä, miten persoonallisuus näkyy ulospäin. Identiteetistä puhuttaessa tarkoitetaan ihmisen käsitystä itsestään, ja toisaalta taas sitä, miten jokin visuaalisesti ja viestinnällisesti erottuu muista (Karvonen 1999: 45). Identiteetin käsitteeseen voidaan liittää alueellinen ulottuvuus. Puhutaan siis *alueellisesta identiteetistä*. Se on monisyinen käsite, joka Paasin (1986: 35, 38) mukaan voidaan jakaa eri osiin. Alueellinen identiteetti on jaettu alueen sinänsä identiteettiin, ja alueen asukkaiden identiteettiin. Konkreettisesti ajatellen alueen identiteetti rakentuu muun muassa luonnonolosuhteista, ja niiden pohjalle rakentuvasta ihmisen ja luonnon vuorovaikutuksesta, alueen asutus-, yhteiskunta-, talous ja sosiaalishistorian rakentumisesta sekä perinteisistä kansan- ja korkeakulttuurista, perinteistä, kulttuurioloista ja kielen ja murteiden muutosprosesseista.

Kulttuurin käsite on liukuva. Toisaalta se tarkoittaa perinteisiä taidemuotoja ja taideinstituutioita, kun toisaalta se voi merkitä koko inhimillistä elämää, joka vallitsee tietyllä alueella kuten tiedot, taidot, teknologia, elämäntavat ja tottumukset. Kulttuuria voidaan tutkia monesta eri näkökulmasta. Esimerkiksi musiikin tutkijat ovat kiinnostuneita lähinnä musiikillisesta kulttuurista kun taas kuvataiteilijat visuaalisesta kulttuurista. Taloudellinen näkökulma kulttuurin tutkimuksessa alkoi saada suurta huomioita 1980-luvulla. Alettiin pohtia kulttuurin taloudellisia vaikutuksia ja hyötyjä. ”*Korostettiin kulttuurin työllisyysvaikutuksia, ostovoiman kasvua, kerrannais- ja oheisvaikutuksia.*” (Riukulehto 2001: 6–7.)

Tässä tutkielmassa kulttuurin käsitettä lähestytään yhteiskuntatieteellisestä näkökulmasta. Riukulehdon (2001: 7) mukaan yhteiskuntatieteellisestä näkökulmasta katsottuna kulttuuria voidaan tarkastella sosiaalisena ilmiönä. Voidaan esimerkiksi kysyä miten globalisaatio vaikuttaa kulttuuriin. Aluetieteilijä voi tutkia kulttuurin merkitystä alueellisenä vetovoimatekijänä. Olennainen kysymys tämän tutkielman kannalta on miten kuntaliitokset vaikuttavat paikalliseen kulttuuriin ja miten paikallista kulttuuria voidaan käyttää hyväksi alueen markkinoinnissa.

Kuntaliitoksilla tavoitellaan kuntien entistä parempaa kykyä vastata tulevaisuuden haasteisiin yhtenä suurempana yksikkönä. Kuntaliitoksesta saatavat hyödyt eivät Suomen Kuntaliiton mukaan näy heti, vaan liitoksilla pyritään vaikuttamaan kuntien tulevaisuuden elinvoimaisuuteen ja kilpailukykyyn sekä palvelujärjestelmien kehittämiseen. Tavoitteena on saavuttaa yhdyskuntarakenteelta toimiva, elinvoimainen ja eheä kuntarakenne. Uuden kunnan on tarkoitus muodostua työssäkäyntialueesta tai muusta toiminnallisesta kokonaisuudesta, joilla on edellytykset vastata kunnan palvelujen järjestämisestä ja rahoituksesta. (Suomen Kuntaliitto 2012a.)

Kuntien yhdistyminen on määritelty Suomen lainsäädännössä seuraavanlaisesti:

Kuntien yhdistymisellä tarkoitetaan kuntajaon muuttamista jossa:

- 1) yksi tai useampi kunta lakkaa ja yhdistyy olemassa olevaan kuntaan*
- 2) kunnat lakkaavat ja ne yhdistetään perustamalla uusi kunta; tai*
- 3) kunnan alue jaetaan kahden tai useamman kunnan kesken siten, että jaettava kunta lakkaa. (Kuntajakol 1:3)*

2. HÄRMÄLÄISEN KULTTUURIN MONIMUOTOISUUS

Kulttuurin käsite on monimuotoinen, ja sillä voidaan viitata lukuisiin erilaisiin ilmiöihin, kuten esimerkiksi länsimainen kulttuuri, kansankulttuuri, yrityskulttuuri tai vaikka nuorisokulttuuri. Toisaalta kulttuurilla voidaan viitata ihmisen täysvaltaiseen elämäntapaan kuten uskonto, perherakenteet, musiikki, ruokatavat, ja ennen kaikkea arvot. Toisaalta kulttuuri on jotain konkreettisempaa, kuten museossa olevat tavarat ja asiat, taiteelliset teokset tai musiikkituotanto. Kulttuurin voidaan ajatella olevan myös symbolista. Tämä näkökanta auttaa ymmärtämään sitä, miten eri alueet vaikuttavat toisiinsa, ja näin muodostavat kokonaisen yhteiskunnan. Yksinkertaisesti ajateltuna kulttuuri on kaikkea sitä, mitä luonto ei ole. (Mitchell 2000: 13–14.)

Kulttuuri on eräänlainen palapeli, joka on muodostunut erilaisista palasista. Mitchellin mukaan (2000: 14) voidaan erottaa kuusi tärkeää tapaa ymmärtää kulttuuri. Ensinnäkin, kulttuuri on luonnon vastakohta, joka tekee ihmisistä ihmisiä. Toiseksi, kulttuuri voidaan käsittää ihmisten tapoina ja erilaistumisena, jos verrataan esimerkiksi aboriginaalien ja saksalaisten kulttuuria ja elämäntapaa. Kolmanneksi, kulttuuri on itsessään prosessi, joka tuottaa itse itseään. Neljänneksi, kulttuuri on joukko tunnusmerkkejä, jotka erottavat meidät toisistaan, ja luokittelevat meidät tiettyyn joukkoon. Viidenneksi, kulttuuri on se tapa, jolla nämä kaikki edellä mainitut tulee esitetyksi. Lopuksi voidaan sanoa, että kulttuuri määrittää edellä mainittujen tekijöiden hierarkkista järjestystä.

Kulttuuri voidaan jakaa myös materiaaliseen ja immateriaaliseen tasoon. Materiaalista kulttuuria ovat esimerkiksi rakennukset, vaatetus, soittimet, huonekalut ja muut fyysiset objektit. Materiaalisen kulttuurin elementit ovat näkyviä. Immateriaalisen kulttuurin elementteihin kuuluu puolestaan laaja kirjo uskomuksia, arvoja, myyttejä ja symbolisia arvoja, jotka periytyvät sukupolvilta toisille. (Domosh, Neumann, Price & Jordan-Bychkov 2010: 32.)

Seuraavassa on tarkoituksena avata keskeisiä kulttuurisia käsitteitä ja luoda lyhyt katsaus härmäläiseen historiaan, ja sitä kautta muodostaa käsitys härmäläisestä kulttuuriperinnöstä.

2.1. Kulttuurisia käsitteitä

Kulttuuriperintö

”Kulttuuriperintö kattaa ihmisen toiminnan myönteiset henkiset ja fyysiset tulokset, joiden säilyttämistä ja välittämistä tuleville sukupolville pidetään tärkeänä. Maisemat ja kulttuuriympäristöt ovat kansallisen kulttuurimme konkreettisia lähtökohtia. Niissä näytetään identiteettimme perusta.” (Valtioneuvosto 2000: 19.)

Kuten tässä valtioneuvoston selonteossa puhutaan, kulttuuriperintö on osa identiteettimme perustaa. Kulttuuriperintöä on ihmisen ja luonnon yhteiselosta kertova kulttuuriympäristö tai sukupolvelta toiselle siirtyvä puhuttu perinne. Se kertoo elämästämme eri aikoina ja mahdollistaa tuntemaan itsemme ajallisesti, tilallisesti ja sosiaalisesti (Museoliitto 2009). Kulttuuriperinnön säilyttäminen vaatii merkittävien vanhojen kohteiden suojelua, mutta myös kulttuuriperintöä koskevaa muutosten hallintaa. Kulttuuriperintö on osa alueen identiteettiä ja vetovoimaisuutta (Valtioneuvosto 2000: 20).

Kulttuuriympäristö

Ympäristöministeriön (2011: 7) mukaan kulttuuriympäristöllä tarkoitetaan ympäristöä, joka muodostuu ihmisen ja luonnon vuorovaikutuksesta ja kulttuurin eri vaiheista. Kulttuuriympäristö voidaan ymmärtää ihmisen suhteena ympäristöönsä ajassa. Ihmiset ovat antaneet ympäristölle merkityksiä, tehneet tulkintoja ja nimenneet paikkoja. Rakentaminen, purkamisen ja ympäristön muuttaminen luovat kulttuuriympäristöä. Kulttuuriympäristö voidaan jakaa tarkastelunäkökulman mukaan kulttuurimaisemaan, rakennettuun kulttuuriympäristöön eli rakennusperintöön, muinaisjäänneksiin ja perinnebiotooppeihin. Tarkastelunäkökulmat eivät ole toisiaan poissulkevia, vaan esiintyvät kerrostuneina.

Kulttuuriympäristö on syntynyt historiallisen ja kulttuurisen prosessin tuotteena. Itsessään käsite ei ole arvoperustainen, sillä se sisältää ihmisten aikaansaamat negatiiviset ja positiiviset vaikutukset ympäristössä. Kulttuuriympäristön muuttumiselta ei voi välttyä, mutta muutosta voidaan hallita tavoitteellisella suunnittelulla. (Teräväinen 2003: 11.)

Kulttuurimaisema

Alun perin kulttuurin käsite on tarkoittanut viljelyä. ”*Viljelymaisemat ovatkin kulttuurimaisemia tyypillisimmillään ja ihanteellisimmillaan.*” Kulttuurimaisemat voidaan jao- tella maaseudun kulttuurimaisemiin sekä urbaaneihin kaupunkimaisemiin. Maaseudulla luonto on luonnollinen ja merkittävä osa kulttuurimaisemaa, kun taas kaupungeissa maisemaa hallitsee ihmisten käden jälki. Kulttuurimaisema on sekoitus ihmisen ja luonnon vuorovaikutusta. (Heikkilä 2000: 15–16.) Farinan (2000) mukaan kulttuurimaisemat ovat maantieteellisiä alueita, jotka ovat syntyneet ihmisen toiminnan ja luonnon välisessä suhteessa, ja jotka lopulta muodostavat ekologisen, sosioekonomisen ja kulttuurisen kokonaisuuden. Kulttuurimaisemia on runsaasti, mutta kaikki ovat historiallisesti riippuvaisia alkuperäisestä maiseman olotilasta, ja sen ajan kulttuurista perinteistä.

Kulttuurimaiseman säilyminen ei ole itsestäänselvyys, vaan vaatii jatkuvaa työtä arvonsa säilyttämiseksi. Maaseudulla kulttuurimaiseman elinehto on hyvinvoiva maaseutu, joka elinkeinotoiminnallaan huolehtii kulttuurimaisemasta. Kulttuurimaiseman hoito maaseudulla on käytännössä elinkeinon harjoittamista. Elinkeinoon harjoittamisella kulttuurimaisemat ovat syntyneet. Viljelty maa, eli pellot, on kulttuurimaiseman ydin, joten niiden hoitaminen on kulttuurimaiseman säilymisen edellytys. Maanviljely tuottaa arvokasta kulttuurimaisemaa, ja jos sen harjoittaminen hiipuu, maaseutu alkaa voida huonosti ja rappeutuu. Uhkana maaseudun kulttuurimaisemalle on maatalouspoliittiset linjaukset, joiden mukaan taloudellisen kannattavuuden vuoksi tilakokoja on suurennettu huomattavasti. Se merkitsee pienten tilojen lakkauttamista ja syrjäseutujen autioitumista. (Heikkilä 2000: 35.) Perinteiset maalaismaisemat täyttyvät ihmisten rakentamista rakennuksista ja komplekseista.

Myös valtioneuvoston selonteossa eduskunnalle (Valtioneuvosto 2000: 20) puhutaan kulttuurimaiseman säilyttämisestä. Selonteon mukaan kulttuurimaisema on mosaiikki- mainen ja alueellinen. Kulttuurimaisema vaihtelee alueen historiallisten tekijöiden ja luonnonolojen mukaan, ja ne ovat täynnä symbolisia arvoja, jotka ovat alueeseen kiinnittyneitä. Ilman pitkäjänteistä työtä ja hoitamista, kulttuurimaisemat eivät olisi syntyneet eivätkä ne säilyisi. Kulttuurimaiseman keskeisiä elementtejä ovat pelloista ja nii-

tyistä koostuvat avoimet tilat. Ilman niiden huolenpitoa kulttuurimaisema rappeutuu, kasvaa umpeen tai metsittyy. Kulttuurimaisemaa saattaa vahingoittaa myös erilaiset maankäytön hankkeet kuten moottoriteiden rakentaminen, matkailualueiden perustaminen tai voimajohtolinjojen pystyttäminen.

Englanninkielinen vastine kulttuurimaiseman käsitteelle on *cultural landscape*. Se käsittelee kaiken rakennetun, jotka ihmiskulttuurit ovat rakentaneet – tiet, maaseudun viljelyalueet, kaupungit, talot, puistot ja niin edelleen. Jokaiselle asutulla alueella on oma kulttuurimaisemansa, joka heijastaa yhteisön arvoja, tarpeita ja asenteita. (Domosh ym. 2010: 20.)

Rakennettu kulttuuriympäristö

Rakennettu kulttuuriympäristö muodostaa merkittävän osan kulttuuriperintöömme. Rakennusperintöön kuuluu mm. normaali rakennuskanta eli asuin- ja talousrakennukset, tiestöt, sillat, kanavat ja muu ihmisen aikaansaamat rakennelmat. (Valtioneuvosto 2000: 21.) Teräväisen (2003: 12) mukaan muutokset elinkeinoissa ja elämänmuodoissa näkyvät rakennetussa ympäristössä. Esimerkiksi maaseudun perinteinen latojen, riihien, myllyjen ja tallien värittävä maisema on muuttunut, ja tilalle on tullut suurmaatalouden yksiköt; siilot, viljankuivaamot, konehallit ja niin edelleen. Rakentaminen on yhdenmuukaistunut, ja alueelliset erot voi lähinnä erottaa vanhasta historiallisesta rakennuskannasta. Historiallista rakennettua kulttuuriympäristöä on muun muassa maaseudun kylät, puukaupungit, kartanot, pappilat, kirkot, linnoitukset sekä vanhat tiet ja kanavat. Rakennettu kulttuuriympäristö on muodostunut käytännön tarpeista, ja siihen on vaikuttanut alueen taloudelliset ja ekologiset tekijät.

Ominaista suomalaiselle rakennusperinnölle on sen nuoruus. Ennen 1800-lukua rakennettuja rakennuksia on hyvin vähän, ja suurin osa rakennuksista on sotien jälkeiseltä Suomen jälleenrakentamisen ajalta. Pitkään uudisrakentamiseen painottuneen rakentamisen myötä on siirrytty myös korjausrakentamiseen, eli olemassa olevan rakennusperinnön hyödyntämiseen. Rakennusperintöön sisältyy paljon tietoa rakentamiseen liittyvistä tekniikoista, materiaaleista ja varallisuutta. Suomalaisen rakennusperinnön on täyty-

nyt soveltua karuihin luonnonoloihin ja ilmastoon, ja ennen aikaan myös rakentamismahdollisuuksien niukkuuteen. Rakennukset oli tehtävä tarkoituksenmukaiseksi. (Valtioneuvosto 2000: 21.)

Eteläpohjalaiselle rakennusperinnölle on tyypillistä ollut vertikaalisuus. Rakennusperintöä parhaimmillaan edustavat *kaksifooninkiset*, eli kaksikerroksiset pohjalaistalot, joiden tarkoituksena on ollut osoittaa muille tilan vaurautta. Usein toinen kerros rakennettiin vain muodon vuoksi, ja se jäi asumattomaksi. Tyypillistä näille pohjalaistaloille on punamultaväri, harmoniset mittasuhteet, viimeistellyt yksityiskohdat ja komeat kuistit. Pihiirit ovat olleet suljettuja ja talon ympäri on istutettu kuusiaitaa suojaamaan lakeuksien tuulilta. Taloihin johtavat koivukujat ovat myös olleet tyypillisiä maisemallisia elementtejä. (Joensuu 2003: 16.)

2.2. Härmäläisen kulttuuriperinnön piirteitä

Härmäläistä kulttuuria leimaavat monet tekijät, kuten sen värikäs historia, johon liittyy muun muassa puukkojunkkarit, herännäisyys, mutta myös yrittäjyys ja lakeusmaisema. Asutus on alun perin syntynyt jokivarsiin, joiden ympärille on raivattu tilaa viljelyksille. Lakeusmaisemaa värittää tyypillinen rakennuskulttuuri; ”kaksifooninkisia” eli kaksikerroksisia pohjalaistaloja lakeuden reunalla, teiden tai jokien varsissa. Osaksi Kauhavaa halkovan Lapuanjoen varsi viljelylakeuksineen muodostaa valtakunnallisesti merkittävän kulttuurimaiseman. Alahärmässä perinteinen kulttuurimaisema on kokenut kuitenkin muutoksia PowerPark-huvipuistoalueen myötä. (Teräväinen 2003: 79.) Perinteinen kulttuurimaisema on kärsinyt, mutta samalla se on ollut osoitus innovatiivisesta yrittäjyydestä.

Härmän alueelle tyypillistä kulttuurimaisemaa on viljelty peltolakeudet. Kulttuurimaisemaa on värittänyt eteläpohjalainen rakennusperintö ja peltolakeuksien maisemaelementit, ladot. Tyypillistä rakennusperintöä edustavat vankat kaksifooninkiset pohjalaistalot, jotka alun perin rakennettiin jokien ja teiden varsille nauhamaisesti raittikyläksi. Peltomaisemaa värittävät ladot ovat katoavaa rakennusperinnettä. Latojen merkitys hei-

nien varastointina on loppunut. Käytön ja kunnostuksen puute on aiheuttanut latojen ränsistymistä, ja niitä on purettu. Kulttuurimaisema kärsinyt kolauksen; pohjalaiset lakeudet eivät ole enää sama asia ilman latomerta. (Heikkilä 2000: 180; ks. Joensuu 2003.) Arvokkaita kulttuurimaisema-alueita Kauhavalla ovat muun muassa Kankaankylä, Knuutilan raitti, Härmän aukea ja Perttulanmäki. (Heikkuri-Alborzi & Niemi 1994.)

2.2.1. Historiallinen tausta

”Tämä on maa, joka härmäläiselle on annettu perinnöksi, iankaikkisen yksitoikkoinen jokilavea, suora ja mutkaton kuin merenselkä. Mutta siinä on kaikkea, mitä härmäläinen kaipaa: maata ja taivasta sekä sinistävää kaukametsää, harmaata latoa ja punaista taloa, tummaa peltoa tuolla, mustaa kytömaata täällä ja kaikkein enimminkin rehevää luhtaa. Siinä on maanaukeata möyriä härmäläisen ja puskea jumalantuulen, on myös korkeata taivasta liikkua pilven ja päivän.” (Paulaharju 1996: 10.)

”Hyvillä mielin, äänetönnä ja hartaana aukean maan isäntä lepopäivänä käyskentelee viljapeltonsa pyörtänoillä ja kytömaillaan tarkastellen taivasta ja katsellen kättensä töitä. Seisahtuu käyskentelijä vielä kotiveräjälle, käännähtää ja tyytyväisenä katselee yli aavojen sinertävien vainioiden. Siinä on viljamaata ja luhtaa niin, etteivät suinkaan seinät tunnu, ja jumalanilmaa niin, ettei ainakaan henkeä ahdistaa. Siinä sinertää maanavaruuksia, siinä aaltoilee heinä ja jumalanvilja sekä tuoksua imiäinen, ja siitä nousee miehen eväs. ... Suuri lakeus on härmäläisen oikea kotomaa.” (Paulaharju 1996: 14.)

Näillä sanoilla Samuli Paulaharju kuvailee härmäläistä elämänmenoa 1930-luvulla. Lakeus ja maatalousvaltaisuus ovat merkittäviä tekijöitä, jotka kuvaavat härmäläisyyttä sekä nykypäivänä että entisaikaan (kuva 2). Härmäläisyys on kuitenkin muutakin kuin valtavat lakeudet. Se on rakentunut vaiherikkaan historian saattelemana nykyiselle, jossa yrittäjäisyys on merkittävässä asemassa. Seuraavassa tarkastellaan härmäläistä kulttuuria historian välityksellä.



Kuva 2. Matti Saaren maalaama taulu härmäläisen kulttuurin juurilta.

Puukkojunkkarit

Härmäläisyyteen ja härmäläiseen kulttuuriin liitetään vahvasti puukkojunkkarit. Puukkojunkkareiden aikakausi voidaan karkeasti ottaen sijoittaa 1800-luvulle. Heikki Ylikankaan (1976: 29) mukaan puukkojunkkareiden synnyin syistä on kirjallisuudessa esitetty monenlaisia tulkintoja. Yhtäältä on perusteltu puukkojunkkariutta alkoholikäytöllä, puukonkannolla, kansanluonteella, valistuksen vaikutuksella, kun toisaalta taas synnyin syyksi on nähty varallisuuden kasvu, käyttäytymismallit, järjestysvallan kehnous, harrastusten puuttuminen sekä kasvaneen individualismin ja yhteisöllisyyden vähentyminen.

Tarkasteltaessa koko Suomen väkivaltarikollisuutta erottui sieltä Etelä-Pohjanmaan maakunta, jossa henkirikosten määrä oli erityisen synkkä. Väkivaltakausi, niin kutsuttu puukkojunkkarikausi koettiin Etelä-Pohjanmaalla vuosina 1790–1885. Väkivaltakausi sai alkunsa, kun sääty-yhteiskunnan yleinen järjestys ja tavat alkoivat murtua 1700-luvun puoliväliltä alkaen. Nuoret alkoivat kokoontua joukoiksi, juopottelivat, kiertelivät kylissä ja taloissa tekemässä ilkivaltaa ja rötöksiä. Asiaan kuuluivat myös hevosten varastaminen, kuokkavierailut, väkivallalla uhkailu ja tappelut. Häiriökäyttäytyminen pahentui ja kärjistyi henkirikoksiin. Niiden määrä nousi aina 1830-luvulle asti, jolloin henkirikosten määrä vakiintui 1880-luvulla alkaneeseen alenevaan kehitykseen. Aikakauden henkirikosten määrä on hurja, mutta myös muiden rikollisuuden aiheuttamien

menetyksien määrä oli suuri. (Ylikangas 1976: 309–310.) Kallion mukaan (2009: 167–168) syyksi voidaan nähdä tiukka kuri- ja järjestyksenpito, jota vastaan nuoret kapinoivat. Yksiselitteisesti ei voida kuitenkaan sanoa, että pitäjäkuri olisi ollut henkirikollisuuden nousun taustalla. Pitäjäkuri voidaan ennemminkin nähdä osana yhteiskunnallista prosessia, joka lietsoi yhteiskunnallisten ongelmien syntyä.

Heikki Ylikankaan mukaan (1974: 25) puukkojunkkarikausi saattoi ulospäin näyttää mahtimiesten ylipistelyltä ja mahtailulta, mutta tosiasiasa kaiken sen taakse kätkeytyi väkivaltaa, terrorisointia ja oman käden oikeutta. Tällainen ilmapiiri vallitsi Härmässä, josta yksittäisen ihmisen oli mahdoton päästä pois. Suurimmassa häjyn maineessa olivat Isontalon ja Rannanjärven Antit. Tunnettuutta nämä Härmän ”valtiat” saivat rötöstensä ohella myös lauluntekijöiden kautta, jotka sanoittivat kansanlauluja näistä mahtimiehistä. Laulujen tekemisellä päästiin heidän suosioonsa.

Puukkojunkkarit saivat sankarin mainetta lauluperinteellä. ”*Huonoista puhuttiin, ja komeista laulettiin eli laulut kuvasivat niin teot kuin niiden tekijät ihannoivassa ylistelävässä sävyssä.*” Kyse ei ollut kuitenkaan siitä, että puukkojunkkarit olisi nähty ihannoitavana, vaan laulun tekeminen oli halpa henkivakuutus, ja lauluntekijä saattoi viettää yönsä rauhassa. Negatiivissävyiset laulut eivät tulleet kyseeseen. (Ylikangas 1989: 137.)

Ajan elämä oli raskasta. Päiviä varjostivat alituinen pelko, sillä varomaton sana tai ele saattoi kostautua terrorina tai väkivaltana. Henkirikosten määrä oli pitäjän asukasluvuun nähden todella suuri. Esimerkiksi vuosien 1823–1850 välillä Ylihärmässä surmattiin kaikkiaan 23 ihmistä, kun väkiluku oli noin 1600. Henkirikosten lisäksi eläimiä vahingoitettiin, ryösteltiin ja tuhottiin muiden omaisuutta, käytännössä katsoen rauhaa häirittiin kaikin tavoin. (Ylikangas 1989: 142–143.)

Puukkojunkkarikauden lopusta on monia tulkintoja. Kallion (2009: 179) mukaan osaksi väkivaltaisuuden hiipumiseen vaikutti kristillinen herännäisyys, joka valtasi jalansijaa Lapuanjokilaaksossa, ja myös muualla Etelä-Pohjanmaalla. Korkeat moraaliset arvot toimivat puukkojunkkareitten valtaa murtavana voimana. Väkivaltaisuuden ja rötöstelyn karkottamiseksi tarvittiin myös suomalaiskansallista herätystä. Raittius- ja nuorisoseurat

olivat toiminnan kanavia, ja sen lisäksi kansallinen herääminen aiheutti vahvaa isänmaallisuutta. Kansakoululaitos, muu sivistystoiminta ja pitkälle kehittynyt yhdistystoiminta loivat kansalaisille toimintakenttiä. Nämä tekijät yhdessä katkaisivat väkivalta-kierrettä. Kallio (200: 179) sekä Ylikangas (1989: 155) puhuvat myös Amerikkaan kohdistuneen siirtolaisuuden (kuva 3) vähentäneen rikollisuutta. Siirtolaisuudesta kasvoi oikea kansanliike, ja se vei mukanaan suuren osan häiriköistä. Ylikangas mainitseekin, että *Amerikkaan muutto koitui häjykulttuurin tappioksi*. Tosin Etelä-Pohjanmaalta lähteneet rikolliset siirtolaiset jatkoivat rikoksiaan uudella mantereella.



Kuva 3. Siirtolaisia kuljettanut laiva, jolla myös eräs härmäläinen matkusti Amerikkaan (Alkuperäinen kuva Kauhavan Puukko- ja tekstiilimuseo).

Kojonen (2004: 294) toteaa, että härmäläisestä rikolliskulttuurista on jäljellä enää häjyistä kertovat laulut sekä nimitykset Härmä ja härmäläinen, jolla voidaan tarkoittaa myös Suomea ja suomalaisia. Perinteisellä häjykulttuurilla on nykypäivänä tärkeä mainosarvo. Häjykulttuuriin liittyen on perustettu esimerkiksi jokavuotinen Härmäläiset Häjyylyt -tapahtuma.

Herännäisyys

Tyypillistä Härmän alueelle on ollut uskonnollisuus, ja etenkin herännäisyys. Esimerkiksi Ylihärmä oli ensimmäisiä paikkakuntia Etelä-Pohjanmaalla, jonne körttiläisyys eli herännäisyys levisi. Ominaista herännäisyydelle oli se, että se keskittyi pikemmin rikkaisiin syrjäkyliin kuin kirkonkyliin. Herännäisyydessä mukana olivat innokkaimmin siis varakkaat talolliset (Ylikangas 1989: 158, 166). Myös monissa alahärmäläisissä taloissa elivät kirkolliset ja körttiläiset tavat. Herännäisyys oli hyväksytty seurakunnan toimintaan kelpaavaksi uskonuunnaksi. Tosin Alahärmässä alkoi körttiläisyyden hiljaiselon kausi jo 1850-luvulla (Kojonen 2004: 368).

Puukkojunkkareiden valtaamaan Ylihärmään lähetettiin pappi Frans Oskar Durchman. Puukkojunkkarimenon toivottiin laimentavan Durchmanin hengellisyyden. Toisin kuitenkin kävi, ja hän jopa ripitti yhden tuomituista puukkojunkkareista, josta tuli sitten puukkojunkkareiden aktiivisimpia kurittajia. N.G. Malmbergin myötä 1830-luvulla alkoi kuitenkin ensimmäinen herätysaalto saavuttaa suosiotansa ja Ylihärmä oli tämän herätysliikkeen vahvimpia keskuksia. Laajimmillaan herännäisyyden kannatus Ylihärmässä oli 1800-luvun puolivälissä. Herännäisyyden ja N.G. Malmbergin vaikutus seurakuntalaisiin oli valtaisa. (Ylikangas 1989: 160.)

Arkkipiispa E. Bergenheim kävi kuitenkin taistoon herännäisyyttä vastaan vuonna 1850. Arkkipiispan uhkailuja ja houkutusia meni uskomaan Malmbergin läheinen ystävä ja kannattaja Von Essen, joka sitten aloitti Malmbergin mustamaalaamisen. Siinä onnistuen alkoi näyttää siltä, että Malmberg oli kukistettu. Loppujen lopuksi kaikki papit paitsi Malmberg, sekä suuri joukko talonpoikaiskansaa, erosivat liikkeestä. Herännäisyyden piiriin jäivät oikeastaan ne, jotka olivat Malmbergin henkilökohtaisen vaikutuksen alueella, eli Lapualla ja sen lähiympäristössä. Malmbergin kuoltua herännäisyys jäi maalikkojohtajien käsiin. Uuden nousukauden herännäisyys koki 1880-luvulla, kun Malmbergin poika W. Malmivaara ryhtyi liikkeen johtajaksi. Useimmiten johtajat ja auktoriteetit olivat miehiä, mutta myös muutama nainen mahtui joukkoon. (Ylikangas 1989: 160–165).

Uskonnollisessa elämässä valtaa alkoi saada 1800-luvun lopulla ja 1900-luvun alussa evankelinen liike. Evankelista liikettä edelsi evankelisuutta muistuttava uskonnollinen liike niin sanottu katariinalaisuus, joka sai nimensä sen johtohahmosta Katarina Janssonista. Evankelisuudesta käytiin keskusteluja puolesta ja vastaan, mutta lopputulos oli se, että evankeliset muodostivat seurakunnallisen enemmistön Ylihärmässä. Evankelisuuden leviämässä kävi sama ilmiö kuin herännäisyyden leviämässä. Mukaan siihen lähti ensimmäisinä taloudellisesti hyvinvoivat ja yhteiskunnallisesti aktiiviset kansalaiset. (Ylikangas 1989: 166–169). Tänä päivänä Kauhavan kristillisen seurakunnan ohella alueella toimii myös muita kristillisiä yhdistyksiä kuten evankelisuus, herännäisyys, lestadiolaisuus ja Kansanlähetyksen järjestäen säännöllistä toimintaa (Kauhavan seurakunta 2013).

Jääkäriliike

Itsenäisyysaktivismi oli Etelä-Pohjanmaalla suosittua. Etelä-Pohjanmaalta lähti lukuisia miehiä koulutettavaksi jääkäreiksi Saksaan Venäjän sortotoimia vastaan. Jääkäripukuun pukeutui Alahärmästä 43 miestä, Kortesjärveltä 39, Kauhavalta 18 ja Ylihärmästä 13. Painopiste oli kuitenkin Alahärmässä ja Kortesjärvellä. Osasyynä tähän aktiivisuuteen Ylikangas pitää sitä, että näistä pitäjistä lähdettiin kärkipäässä siirtolaisiksi Amerikkaan, mutta ensimmäinen maailmansota pysäytti siirtolaisuusvirran Atlantin taakse. Saksa oli eräänlainen kompensatio. Jääkäri liikettä ei voida pitää kuitenkaan kansanliikkeenä, sillä yleisesti ottaen siihen suhtauduttiin torjuvasti. Talolliset ja talollisten pojat eivät useimmiten jääkäriksi lähteneet, vaan suositumpaa se oli koulua käyneiden ja maattoman maatalousväestön keskuudessa. (Ylikangas 1989: 365, 372.)

Nuorisoseuraliike

Nuorisoseuratoiminnalla on Kauhavalla pitkät perinteet, sillä Suomen ensimmäinen nuorisoseura perustettiin juhannuksena 1881 Kauhavalle Matti Sippolan toimesta. Aluksi nuorisoseuran toiminta eli hiljaista kautta, mutta esimerkiksi 1882 järjestettiin maakuntajuhla Ylistaron ja Lapuan rajalla. Juhlan tarkoituksena oli saattaa eri pitäjien nuorisokaidalle tielle ja hälventää maakunnassa vallitsevaa terrorisointia. ”*Malkamäen juh-*

la oli onnistunut tilaisuus, jossa nuorisoseura-ajatus mullattiin eteläpohjalaiseen maaperään niin, että se alkoi siellä itää ja aikansa nostaa orasta.” (Mäki 1932: 13–15.)

Juhlan pohjalta vuonna 1882 perustettiin ensimmäisenä maakunnallisena keskusseurana Etelä-Pohjanmaan nuorisoseurojen liitto (Suomen Nuorisoseurojen Liitto 2012).

Nuorisoseuraliikkeen toiminnan synty liittyy kansalliseen heräämiseen ja sivistysaateen nousuun. Toiminnan keskeisiä tehtäviä olivat itsekasvatus ja monimuotoinen kansanvaalistustoiminta. Nuorisoseurojen vaikutus lukutaitoon ja kirjastolaitoksen syntyyn on ollut erityisen merkittävä. Toiminnan muoto oli vaihtelevaa; pidettiin mm. lukutupia, kansanjuhlia sekä harjoitettiin teatteriin ja liikuntaan painottuvaa harrastustoimintaa. (Suomen Nuorisoseurojen Liitto 2012.) Kauhavan nuorisoseuran toiminnan tärkeäksi tehtäväksi muodostui puukkojunkkareita vastustava toiminta. Tehtävänä oli myös muunlainen sivistystoiminta, tarkoituksena oli luoda kunnollista käyttäytymistä (Mäki 1932: 21–22).

Nykyään nuorisoseuratoiminta on edelleen aktiivista Kauhavan alueella. Esimerkiksi Alahärmän Härmänkylän Nuorisoseuralla on kautta aikojen ollut vilkasta harrastajateatteritoimintaa, ja on edelleen. Näytelmätoimintaa harrastetaan aktiivisesti myös Ylihärmässä (kuva 4). Härmänkylän Nuorisoseuran sanotaan tehneen Härmää ja härmäläisyyttä tunnetuksi. (Härmänkylän Nuorisoseura 2012, Ylihärmän Nuorisoseura 2012.)



Kuva 4. Aktiivinen teatteritoiminta tuottaa muun muassa lastennäytelmiä (Ylihärmän nuorisoseura).

Kansanlaulut

Kirkon piirissä harrastettu musiikki antoi sysäyksen musiikin harrastamiselle pitäjäläisten keskuudessa. Muun muassa Härmään hankituilla viuluilla saatiin sovellettua kirkkomusiikkia ja tekemään uusia lauluja, joita myöhemmin alettiin kutsua kansanlauluiksi. Sävelmiä esittivät pelimanneiksi kutsutut soittajat kylissä järjestetyissä tansseissa ja juhlissa. Sanallisesti rikkaat henkilöt alkoivat sanoittaa ja säveltää lauluja, ja kun tekijät jäivät tuntemattomaksi, alettiin sävellyksiä kutsua kansanlauluiksi. Härmässä laulut ker-toivat usein häjyistä (kuten alla olevissa laulun sanoissa) ja tunneasioista. (Kojonen 2004: 718–719.)

”Isootaloo ja Rannanjärvi ne illalla lähtivät kylhän”

*”Isootaloo ja Rannanjärvi ne illalla lähtivät kylhän,
ampumahan Kauhavan herraa Iisakki Pukkilan ylhä.*

*Rannanjärvi se herrallen sanoo: Älä sinä lyä mua!
Ja Pukkila yliskamarihin ammun minä sua!*

*Isoo-Antti on ensimmäänen ja Rannanjärvi toinen,
ja Mäenpään Jussi ALahärmäs on kolomas samanmoinen.*

*Kun Isoja-Anttia piiskattihin niin perse paljastethin,
ja Isoo-Antin piiskasta näin kaunis laulu tehtiin.”*
(Ilmonen 1988: 135.)

Kulttuuri nykyään

Kauhavalla toimii paljon vapaaehtoisuuteen perustuvia seuroja ja yhdistyksiä, joiden tarkoituksena on vaalia ja elävöittää paikallista kulttuuria ja perinteitä. Esimerkiksi kotiseutumuseoista vastaavat kotiseutuyhdistykset. Yhdistysten kesken on pyritty lisäämään yhteistyötä kuntaliitoksen myötä. Edellä mainittiin jo nuorisoseuratoiminta, joilla on suuri rooli alueen harrastajateatteritoiminnassa, mutta seurat järjestävät myös muunlais-ta toimintaa. (Kauhavan kaupunki 2012a.) Kauhavan kaupunkistrategiassa on esitetty keskeiseksi kehittämisalueeksi elokuva-ala. Kauhavan alueella on kuvattu useampia elokuvia, uusimpana Härmä. Kauhava haluaa kehittää elokuva-alaa, ja tehdä kaupungis-ta ns. elokuvakaupungin. Alueella järjestetään vuosittain myös monia isoja kulttuurita-

pahtumia kuten esimerkiksi Kauhava-viikko, Härmäläiset Häjyylyt, Kauhavan Puukko-festivaalit, Korttesjärven Suvipäivät ja Ylihärmän Elotryskööt. (Kauhavan kaupunki 2012b.)

2.2.2. Härmäläinen yrittäjyys

Nykyään Kauhavan alue on yksi Etelä-Pohjanmaan teollistuneimpia alueita. Se on tunnettu etenkin metalli- ja puutuoteteollisuudesta, korkeasta teknologiasta sekä yritysten välisestä yhteistyöstä. Yrityksiä alueella toimii noin 1300 tarjoten työpaikkoja myös ulkopaikkakuntalaisille. Maataloutta Kauhavalla on edelleen, ja aktiivisesti toimivia maatiloja on yli 1000. Tilat ovat lähinnä maidontuotanto, sika- ja naudantuotanto tiloja sekä perunan- ja viljanviljelytiloja. Viime vuosina myös palvelualojen osuus on kasvanut voimakkaasti, etenkin matkailu- ja hyvinvointialalla. (Kauhavan kaupunki 2012c.)

Ylihärmässä teollisuusyrittäjyys on ollut menestys. Voidaan puhua jopa Ylihärmän ihmeestä. Vielä 1950-luvun alkupuolella Ylihärmää pidettiin maatalousvaltaisena ja pienviljelyspitäjänä. Vuonna 1953 kunnanmiesten keskuudessa pantiin merkille teollistumisen kasvaminen, vaikka epävarmuutta teollisuuden merkityksestä oli havaittavissa. Luottamus teollisuutta kohtaa kuitenkin kasvoi, ja sen ymmärrettiin tarjoavan työmahdollisuuksia omassa kunnassa suhteellisen monelle. Ylihärmän ihmeen loi kuitenkin Maaseudun Kone Oy, joka aloitti toimintansa 1950-luvulla, ja sittemmin kasvoi Ylihärmän suurimmaksi teollisuuslaitokseksi. Yrityksen kasvu jatkui pitkään ja tuotevalikoima oli laajentunut olkilietsojen valmistamisesta muihin maataloudessa käytettäviin koneisiin. (Ylikangas 1989: 518–519, 524.)

Yrittäjyys kasvoi tyypillisen kaavan mukaan, eli menestyksekkäät yritykset ja tuotteet kasvattivat ympäristöönsä uusia yrittäjiä. Ylihärmäläinen yrittäjyys ei ollut kuitenkaan pelkästään sarja onnistumisia, vaan mukana oli joukko epäonnistuneita markkinoille myytyjä tuotteita. Kunnan tuki teollisuudelle voimistui vasta 1960-luvulla, jolloin yritystoiminta koki rakennemuutoksen. Kasvulukuja ei kirjattu enää siinä määrin missä niitä oli 50-luvulla. Kunta huolestui teollisuuden tilasta kun sadat työpaikat olivat uhatuna. Kunnan ja yrittäjien yhteistyö alkukankeuksien jälkeen osoitti kuitenkin positiivi-

sia tuloksia, kun kunnan tuki (kuten esimerkiksi metallialan työllisyyskurssit ja seminaarit) auttoi yrittäjyyttä vastaamaan ajan haasteisiin. Merkittävin kunnan antama tuki oli kuitenkin se, että se päätti ruveta rakentamaan teollisuushalleja yrittäjille. Ensimmäinen halli luovutettiin Maaseudun Kone Oy:lle. Painopiste alkoi pikku hiljaa siirtyä pienistä keskisuuriin yrityksiin. Tehtaiden lukumäärä väheni, mutta työpaikkojen kasvu jatkui. (Ylikangas 1989: 528, 531–532.)

Ylihärman teollisuuden merkityksestä kertoo se, että se oli jo 1960-luvulla Etelä-Pohjanmaan ylivoimaisesti teollistunein kunta. Esimerkiksi 1960-luvun lopussa joka viides työssäkäyvä ylihärmäläinen sai toimeentulonsa teollisuudesta. Menestyksellinen teollisuus tuli myös kansalliseen tietoisuuteen kun Kesko Oy tilasi yli 20 000 kappaleen kottikärryerän norjalaiselta valmistajalta. Ylihärmäläinen kottikärryjä menestyksekkäästi valmistava yritys oli tehnyt myös tarjouksen Kesko Oy:lle kymppiä kalliimmalla kuin norjalainen valmistaja. Tästä suivaantuneena jopa presidentti Urho Kekkonen puhui tästä vaalipuheessaan Lapualla sanoen näin: ”*tässä kaupassa hävisi Pellonpajan lisäksi myös suomalainen teollisuus, valtio ja kunta.*” (Ylikangas 1989: 533–534.)

Kauhavalla on puukonvalmistuksella pitkät perinteet (kuva 5). Kauhavan puukko oli tunnettu käsite niin kotimaassa kuin ulkomaillakin. Varsinaisen puukonteon aloitti Iisakki Järvenpää, jolla on ollut tärkeä merkitys kauhavalaisessa puukonvalmistuksessa. Vuosien kuluessa puukonvalmistus siirtyi käsityöstä koneelliseksi ja puukot menettivät yksilöllisyytensä ja laatu saattoi kärsiä. Puukkotehtaiden ja pajojen välillä alkoi myös hintakilpailu. Esimerkiksi 1920-luvulla Kauhavalla toimi neljä merkittävää puukkotehdasta. Puukonvalmistusta varjosti hetken ajan raaka-ainepula 1930-luvulla, mutta elpyi kuitenkin nopeasti, eikä 40-luvun sota-ajatkään hillinneet kysyntää. Suurempien puukkotehtaiden ohella toimintansa aloitti myös pienet parin kolmen miehen puukko-verstaat. Raaka-aine pula ja eritasoinen yrittäjyys johtivat kuitenkin tuotteiden laadun huononemiseen, kunnes valtiolta puuttui peliin valvomalla laatua ja hintoja. Osa verstaista joutui lopettamaan, mutta silti puukkojen valmistus oli suosittua. Näin ollen valmistajien tarkkaa määrää on vaikea arvioida. (Koski 2002: 124–125.)



Kuva 5. Jorma Rannanjärven valmistama puukko Kauhavan puukko- ja tekstiilimuseossa. Museossa on esillä puukkoja eri aikakausilta ja eri tekijöiltä.

Nykyään puukonvalmistus perinne on hiipunut entisestä, mutta toiminnassa on edelleen esimerkiksi Iisakki Järvenpään peruja oleva puukkotehdas Iisakki Järvenpää Oy. Ja kuten Järvenpää (1979: 170) toteaa, ”*Kauhavan puukko ei ole vain esine, se on osa paikallishistoriaa.*” Tarkastelemalla puukkoja eri vuosikymmeniltä, voidaan niissä nähdä historian kirjoittamaa tarinaa. Puukon käyttö on muuttunut vuosien varrella koristepuukosta työvälineeksi. Puukot tuovat esiin raaka-aineiden käytön, ja esimerkiksi sota-ajan raaka-ainepulan. Ennen kaikkea ne kertovat tekijöistään. Puukon valmistus on tuonut leivän pöytään ja työllistänyt härmäläisiä. Tuppipuukon kysynnän vaihtelut ovat vaikuttaneet heidän elämäänsä. Puukonvalmistus on muovautunut käsityön ja kotikäsateollisuuden kautta tehdasteollisuudeksi. Tuppipuukolla on siis merkittävä rooli Kauhavan historiassa, kehittämisessä ja vaurastumisessa. (Järvenpää 1979: 170.)

Puukonvalmistuksen lisäksi Kauhavalla on pitkät perinteet kutomistoiminnassa. Kutominen oli etenkin naisten toimeentulon turva siinä missä puukonvalmistus miehille (kuva 6). Kudottamisen aloitti Liisa Hautamäki, joka teki kudonnasta itselleen ammatin ja menestyi ammatillaan ympäri Suomea. Rautatien rakentumisen ansiosta matkalaisille myytiin puukkoja sekä tekstiilejä. Kauhavasta oli tullut kuuluisa kudonnastaan. Sen mahdollisti vapaana oleva naistyövoima ja perinteet saavuttanut kudontataito. Kudonnaisten rinnalle alkoi syntyä myös mattokutomoja 1950-luvulla. Toimiala laajeni myös lähikuntiin, kuten esimerkiksi Lappajärvelle ja Lapualle. 1990-luvulle tultaessa ala kuitenkin hiipui, ja etenkin keskikokoiset yritykset hävisivät. Kilpailu on koventunut ja

vaatimukset nousseet, pitäisi panostaa erikoistumiseen ja designiin. Pienille yrityksille se on kuitenkin taloudellinen mahdottomuus. (Koski 2002: 144–145.)



Kuva 6. Matonkudonta on kuulunut Kauhavalla perinteiseen yrittäjyyteen.

2.3. Yhteenveto

Edellä on kerrottu härmäläiseen kulttuuriin vahvimmin vaikuttaneista tekijöistä. Kappalliset puukkojunkkarit, tiukkojen sääntöjen muodostamat uskonnolliset liikkeet, nuorisoseuraliike ja yrittäjyys ovat härmäläistä kulttuuriperintöä. Tämä kulttuuriperintö on muovannut härmäläisyydestä sellaisen, mitä se on nykypäivänä. Identiteetti on muodostunut kulttuurisen perinnön pohjalle, ja tehnyt härmäläisestä härmäläisen. Nykyään härmäläinen kulttuuri ja kuntalaisen identiteetti on uuden murroksen vaiheessa vuoden 2009 tapahtuneen kuntaliitoksen myötä.

3. ALUEELLINEN IDENTITEETTI JA IMAGO KUNTALIITOKSESSA

Kuntaliitos on monimutkainen prosessi, koska se edellyttää kahden tai useamman kunnan hallintojärjestelmien yhdistämistä. Tämä tuo esiin monenlaisia ongelmia, kuten demokratian toteutuminen, kuntien poliittisten kulttuurien yhteensovittaminen ja henkilöstöjen asema. Kuntaliitoksen tarkoituksena on hajottaa hallinnon ja palvelujen päällekkäisyyksiä. (Puustinen 1998: 29–30.) Kyse on uudelleenorganisoinnista, jossa hallinnolliset rajat muuttuvat. Mutta kyse ei ole ainoastaan hallinnollisten rajojen muuttamisesta. Zimmerbaeurin & Suutarin (2007: 349, 355) mukaan alueellisen identiteetin merkitys korostuu, kun muospaineet kohdistuvat kuntarakenteisiin. Alueellisen identiteetin käsite kuntaliitostilanteessa vastaa kysymyksiin, mikä tämä alue on, mihin minä tai me kuulumme.

Kuntalaisten elinpiiri on laajentunut asumisen, työn, palvelujen ja vapaa-ajan myötä vanhaa kotikuntaa laajemmalle alueelle. Kuntarajat eivät ole enää niin merkittäviä, ja etenkin kasvavilla kaupunkiseuduilla on muodostunut työssäkäynti-, asunto- ja palvelumarkkina-alueita. Tämä seutuistuminen on osoittanut nykyisten kuntarajojen ongelmallisuuden. Esimerkkinä mainittakoon peruspalveluiden määräytyminen kuntarajan mukaan. Syrjäseudulla asuva ei esimerkiksi pääse terveystaluita hakemaan maantieteellisesti lähempänä olevasta paikasta, jos se on naapurikunnan puolella, vaan joutuu hakeutumaan kauempana sijaitsevaan oman kunnan terveystaluihin. Sama koskee peruskoululaisia, jotka asuvat lähempänä naapurikunnan, kuin oman kunnan koulua. (Haveri, Laamanen & Majoinen 2003: 34–35.)

3.1. Kuntien tehtävät

Ennen kuin puhutaan kuntaliitoksesta ja sen vaikutuksista alueelliseen identiteettiin ja imagoon, on syytä tarkastella lyhyesti kuntien tehtäväalueita ja kuntaliitoksen historiaa. Kunnan tehtävistä on säädetty laissa:

”Kunta hoitaa itsehallinnon nojalla itselleen ottamansa ja sille laissa säädetyt tehtävät... Kunta hoitaa sille laissa säädetyt tehtävät itse tai yhteistoiminnassa muiden kuntien kans-

sa. Tehtävien hoidon edellyttämiä palveluja kunta voi hankkia myös muilta palvelun tuottajilta.” (KuntaL 1 luku 2.)

Kuntien perustehtäviin kuuluu järjestää kuntalaisille peruspalvelut, kuten sosiaali- ja terveydenhuolto, opetus- ja sivistystoimi sekä ympäristö ja tekninen infrastruktuuri. Palveluita rahoitetaan pääasiassa kunnallisverolla, valtionosuuksilla sekä palveluista perittävillä maksuilla (Suomen Kuntaliitto 2012b). Palveluiden tuottaminen voidaan järjestää monin tavoin, mutta taloudellisinta on järjestää palvelut yhteistyössä muiden kuntien, yhteisöjen tai yritysten kanssa. Voidaan puhua kuntayhtymistä. Tällaisia ovat mm. sairaanhoitopiirit, maakuntien liitot, koulutuskuntayhtymät ja kansanterveystyön kuntayhtymät. Pienten kuntien kesken on perustettu myös yhteisiä virkoja ja lautakuntia ja tämän alla toimiva organisaatio (Suomen Kuntaliitto 2012c). Viime vuosina kuntien tehtäväkenttään on liittynyt tehtäviä, joista ei ole aikaisemmin huolehdittu tai jotka ovat olleet yleishyödyllisten yhteisöjen tehtäväpiirissä. Toisaalta on taas tapahtunut tehtäväkentän supistumista, kun tehtävien hoito on lopetettu tai siirretty muun yksikön hoidettavaksi (Kuotola 2009: 126).

3.2. Keskustelua kuntaliitoksista

Kuntaliitoskeskustelu on lähinnä nykyajan muoti-ilmiö. Se ei suinkaan ole uusia asia, vaan se on osa laajempaa yhteiskunnallista muutosta, osa kunnallishallinnon murrosta. Esiin on tullut uusien toimintatapojen kunnallishallinto. Taustalla ovat muutokset kuntien yhteiskunnallisessa roolissa, toiminnan edellytyksissä ja hallinnan mahdollisuuksissa. (Haveri, Laamanen & Majoinen 2003: 14.)

Kuntaliitoksista on keskustelua sekä puolesta että vastaan. Kuntaliitosten vastustajien mielestä kunnan pienuus ei merkitse toiminnan tehottomuutta, ja palvelut voidaan järjestää joustavasti. Pienessä kunnassa kuntalaisilla ajatellaan olevan hyvät vaikutusmahdollisuudet, kun taas kuntaliitoksen myötä vaikutusvalta vähenisi. Kuntaliitosta vastustavat pelkäävät päätöksenteon etääntyvän ja byrokratian lisääntyvän, ja ennen kaikkea pelätään reuna-alueilla asuvien peruspalveluiden häviävän. Kunta ei enää myöskään anna identiteettisuoja. (Leinamo 2004: 25.)

Kuntaliitosten kannattajat puolestaan uskovat alueen merkityksen ja kehittymismahdollisuuksien kasvavan hallinnollisten rajojen poistuessa. Suurten yksiköiden ajatellaan tuottavan palveluita edullisemmin ja tehokkaammin. Myös itsehallinnon ja päätöksenteon kannalta suurten yksiköiden uskotaan olevan toimivampia. (Leinamo 2004: 25.) Oleellista on kuitenkin kuntaliitoksen strategiset tavoitteet, mitä liitoksella halutaan saada aikaan. Itse liitos sinänsä ei vielä tuo säästöjä ja tehokkuutta. Strategisella yhdistymisellä pyritään saavuttamaan sellaista, mitä kunnat yksinään eivät pysty saamaan aikaan. Kuntaliitos vaatii selkeitä tavoitteita, jotta kuntien voimavaroja voidaan tehokkaasti kohdentaa, ja jotta turvataan kuntalaisten vaikutusmahdollisuudet. (Suomen Kuntaliitto 2012d.) Kosken (2004: 29) mukaan kuntien yhdistymisen tuloksiin vaikuttaa yhdistymisprosessin toteutustapa. Perusedellytyksenä kuntien yhdistymisessä on kuntien ja kuntien keskusten sijainti toisiinsa nähden. Pinta-alaltaan pienet ja välimatkaltaan lyhyillä kunnilla on paremmat edellytykset kuin pinta-alaltaan suuret ja pitkien välimatkojen päässä sijaitsevilla kunnilla.

Kunnan itsenäisyys ei ole itseisarvo sinänsä, vaan se, miten kunnille määrätty tehtävät tulee hoidettua, kuten peruspalvelut, aluekehitys, viranomaistehtävät sekä demokratiaan ja osallistumiseen liittyvät tehtävät. Merkityksellistä on, miten kuntien yhteiskunnalliset roolit täyttyvät. Käytännössä voimme ajatella kuntia avoimena järjestelmänä yhteiskunnassa, jossa sen tehtäviä ja olemassaoloa voidaan arvioida ja kyseenalaistaa jatkuvasti. Loppujen lopuksi on kyse kuitenkin kuntien valinnoista ja ratkaisuista, joilla selvitä taloudellisesta ahdingosta tai palvelujen parantamisesta. (Haveri, Laamanen & Majoinen 2003: 16–17.)

3.3. Aikaisempien kuntaliitostutkimuksien tuloksia

Kuntaliitosten vaikutusten arviointi on ollut monen tutkijan mielenkiinnon kohde. Esimerkiksi Saaren (1979: 62) tekemässä tutkimuksessa kuntaliitoksen ajateltiin vaikuttaneen enemmän myönteisesti kuin kielteisesti. Myönteisemmin on kuntaliitoksen koettu vaikuttaneen muun muassa terveydenhoitopalveluihin, sosiaaliturvaan, koulutusmahdol-

lisuuksiin ja elinkeinonharjoittamismahdollisuuksiin. Katajamäen, Koposen ja Saaren (1979: 19–20) tutkimuksessa on esitetty kuntalaisten mainitsemia etuja ja haittoja. Etuja olivat jo edellä Saaren tutkimuksessa mainitut tekijät, mutta haittoiksi luettiin kauppa- palvelusten saatavuuden heikkeneminen, liikenneyhteyksien huononeminen, vaikutus- mahdollisuuksien väheneminen ja alueellisen perinteen säilyttämisen vaikeutuminen. Näitä tuloksia ei kuitenkaan tule tulkita liian mustavalkoisesti, sillä 70-luvulla oli me- neillään sosiaali- ja terveydenhuollossa suurten uudistusten aika. Tuohon aikaan oli val- lalla myös laaja ilmiö, jossa pienkaupat lopettivat toimintansa.

Leinamon (2004: 130) mukaan kuntaliitoksen vaikutukset ovat varsin yksilöllisiä vaih- dellien paikkakunnittain. Kuntaliitosten vastustajien pelot liittyvät palveluiden keskitty- miseen kunnan keskusalueelle, ja liitosalueen pienten kuntien pelätään jäävän suurem- man keskuksen syrjään. Zimmerbauerin ja Kahilan (2006: 37) tutkimuksessa tarkastel- tiin Seinäjoen ja Peräseinäjoen kuntaliitosta. Tulosten mukaan kuntaliitoksesta ei ole aiheutunut merkittäviä muutoksia peräseinäjokelaisten arjessa. Epäselvää on ollut, mikä johtuu kuntaliitoksesta, ja mikä jostain muusta tekijästä. Peräseinäjokeen tulosten mu- kaan samaistutaan kuitenkin vahvasti tai jopa vahvemmin kuin ennen kuntaliitosta.

Vaikka kuntaliitosalueella tapahtuu aluejärjestelmän rakenteellista muutosta, ei se tar- koita, että alue katoaa lopullisesti. Alueelle tai kunnalle tärkeät symbolit ja tunnukset jäävät elämään ikään kuin muistomerkkinä alueen aiemmasta identiteetistä ja alueen asemasta. Alueesta kehittyy niin sanottu muistinvarainen alue, johon asukkaat samais- tuvat, ja vaikka alueella ei virallista hallinnollista asemaa enää olisikaan. Alueeseen voidaan kiinnittyä ja samaistua vahvasti. Esimerkiksi Peräseinäjoen ja Seinäjoen kunta- liitoksen myötä peräseinäjokelainen identiteetti ei ole muuttunut, ja voidaan olettaa, että peräseinäjokelainen alueidentiteetti myös säilyy ja pysyy samaistumisen kohteena. Ajan myötä Peräseinäjoki voi kuitenkin alkaa muistuttamaan enemmänkin Seinäjoen kau- punginosaa kuin tarkasti rajattua Peräseinäjoen aluetta. Tähän vaikuttaa kuitenkin se, miten uusi Seinäjoki loppujen lopuksi rakentuu. (Zimmerbauer & Kahila 2006: 37.)

Leinamo (2010) on tarkastellut vuosina 2001–2009 tehtyjä kuntaliitoksia yhdistymisso- pimusten kautta. Tarkastelun kohteena olivat muun muassa pienet, taloudellisesti vaike-

uksissa olevat kunnat sekä jonkin verran myös kaupunkimaisia kuntia. Leinamon (2010: 118) mukaan kuntaliitosta ei pitäisi pitää helppona ratkaisuna, jos sen merkitys jää epäselväksi. Valmistautuminen kuntaliitokseen pitäisi olla huolellisempaa ja kriittisempää, jotta toivottuja tuloksia saataisiin aikaan. Liitosten tekoa on kuvannut viime aikoina kiire, koska yhdistymisavustusten saamiseksi on ehtona ollut liitoksen tekeminen tiettyyn aikaan mennessä. Seudun menestyminen ei kuitenkaan riipu yksittäisistä hallintorajoista vaan muista tekijöistä, joten huolellinen suunnittelu on oleellista. Jos liitosratkaisuja tehdään sattumanvaraisesti vedoten siihen, mitkä kunnat liitoksesta ovat kiinnostuneet, ei se välttämättä johda hyvään tulokseen.

Maaseutu-kaupunki-kuntaliitokset saattavat pahimmassa tapauksessa johtaa katastrofiin, jos maaseutualueen piirteitä ei tunneta. Liitoksissa palveluiden keskittäminen näyttäisi olevan väistämätöntä, ja lupaukset palvelujen turvaamisesta ovat osoittautuneet monissa liitoksissa vääriksi. Uusien palveluntuottamistapojen kehittäminen ja perusteellinen ja avoin pohdinta toisi maaseutumaisille alueille valinnan vapauden. Mutta ellei muutosta tapahdu palveluiden järjestämisessä, maaseutu näyttäytyy entistä hiljaisempana. Maaseudun asukkaiden mielipiteet tulisi ottaa huomioon, ja olisi luotava todelliset vaikutuskanavat, joilla pystytään kommunikoimaan. Taloudellisessa ahdingossa oleville kunnille liitos on tietenkin helpotus, mutta esimerkiksi vuoden 2009 kuntaliitoksissa oli mukana itsenäisesti pärjääviä kuntia, joista on alettu karsia palveluita. (Leinamo 2010: 118–119.)

3.4. Identiteetti muuttuvassa maailmassa

Identiteetin muotoja

Hallin (1999: 20) mukaan modernit identiteetit ovat pirstoutuneita tai paikaltaan siirtyneitä. Tätä väitettä kannattaneet teoreetikot ovat esittäneet perusteluja muuan muassa seuraavalla tavalla.

”Omaleimainen rakenteellinen muutos muokkaa modernien yhteiskuntien muotoa 1900-luvun lopussa. Kyse on meille sosiaalisina yksilöinä aiemmin vankkoja asemia antaneille

den luokan, sukupuolen, seksuaalisuuden, etnisyyden, rodun ja kansallisuuden kulttuuristen maisemien pirstoutumisesta. Nämä muodonmuutokset panevat myös henkilökohtaiset identiteettimme liikkeeseen, horjuttavat käsityksiämme itsestämme yhtenäisinä subjekteina. Tätä vakaan ”minätunnon” katoamista kutsutaan toisinaan subjektin paikaltaan siirtymiseksi tai hajakeskittämiseksi. Tämä kaksinkertaisten siirtymien joukko – joka hajakeskittää yksilöt sekä suhteessa heidän vakiintuneisiin paikkoihin sosiaalisessa ja kulttuurisessa maailmassa että suhteessa omaan itseensä – muodostaa yksilöille ”identiteettikriisin”.” (Hall 1999: 20.)

Hallin (1999: 21–23) mukaan identiteetissä voidaan erottaa kolme eri käsitystä; valistuksen subjektin, sosiologisen subjektin ja postmodernin subjektin. Valistuksen subjekti on historiallinen käsitys ihmisen identiteetistä. Sen mukaan ihminen on yhtenäinen yksilö, jolla on järki, tietoisuus ja toimintakyky. Tämä oli minän olemuksellinen keskus, jota voidaan kutsua ihmisen identiteetiksi. Se on saanut alkunsa ihmisen syntyessä, jonka jälkeen se on pysynyt olemukseltaan samana. Sosiologinen subjektikäsitys heijasteli modernin maailman kasvavaa monimutkaisuutta, ja subjektin sisäisen ytimen ajateltiin muodostuvan minän ja yhteiskunnan vuorovaikutuksessa. Se muokkautuu kulttuuristen arvojen ja identiteettien kanssa. Postmoderni subjekti on määritelty ns. liikkuvaksi identiteetiksi, joka muovautuu ympärillä olevissa kulttuurisissa järjestelmissä suhteessa niihin tapoihin, joilla meitä havainnoidaan tai puhutellaan. Subjektilla on eri identiteettejä eri aikoina. Ne saattavat olla ristiriitaisia ja vaihtelevat jatkuvasti. Tästä voidaan päätellä, että täysin yhtenäistä ja varmaa identiteettiä ei ole olemassa. Kun kulttuuriset representaatiot ja merkitykset lisääntyvät, huomaamme identiteetin vaihtuvuuden ja moneuden, ja voimme ainakin tilapäisesti yksilöityä jokaiseen näistä identiteeteistä.

Identiteetin määrittelyssä on etusijalla ollut yksilön suhde ryhmään ja sen kulttuuriin. Kulttuurilla on tarkoitettu yhteisön elämäntapoja, arvoja, ja normeja ja käytösmuotoja. Tätä identiteetin ajatusta sisällöllisesti on ollut lähellä Jacques Le Goffin mentaliteetin määritelmä, jonka hän on määritellyt 1970-luvulla. Määritelmän mukaan mentaliteetti on kaikkia yhteisön jäseniä koskeva ajattelutapojen ja tunteiden järjestelmä, se on kulttuurisesti määräytynyt, ja jollekin tietylle aikakaudelle ominaista. (Knuuttila 1998: 25.)

Kun aiemmissa identiteetin tutkimuksissa kysyttiin, mitä identiteetti on, ja mistä se rakentuu, niin nykytutkimus on kiinnostunut erilaisimmista kysymyksistä. Knuuttilan (1998: 28) mukaan näitä kysymyksiä ovat seuraavat:

”(1) miten samuuden ja samana pysymisen eri ulottuvuudet jäsentyvät; (2) miten samuuden ja erojen kriteerit valitaan; (3) mihin identiteettien ilmaukset sosiaalisissa ja kulttuurisissa vuorovaikutussuhteissa paikantuvat; (4) miten minän ja itsen, joka ulottuu kaikkiin persoonamuotoihin (sinä itse, hän itse, me itse jne.), suhde välittyy narratiivisesti ajassa ja tilassa, sekä (5) miten itse ja Toinen jakaantuvat subjekteiksi.”

Ihmisellä ei ole yhtä ainuttakaan identiteettiä, eivätkä identiteettien rajat ole selkeitä. Identiteetit saattavat vaihdella tilanteiden mukaan. Vuorovaikutustilanteessa kumppaneiden käsitykset asioista limittyvät keskenään ja identiteetti muodostuu tältä pohjalta kyseisessä tilanteessa. Vuorovaikutustilanteissa identiteetin rajoja haetaan koko ajan. (Siivonen 2008: 73) Myös Castellsin (1997: 6–7, 10) mukaan identiteettejä on monia. Identiteetti rakentuu kulttuuristen tekijöiden pohjalta, ja se on prosessi, jossa tarkoitukset ja merkitykset rakentuvat. Identiteettiä ei tule kuitenkaan sekoittaa ihmisen rooleihin, kuten esimerkiksi äiti, työntekijä, naapuri, pelaaja tai poliitikko. Identiteetit rakentuvat monien tekijöiden pohjalta, kuten esimerkiksi historian, maantieteen, biologian tai kollektiivisen muistin. Identiteetit ovat tarkoituksen luoja, kun taas roolit näyttäytyvät toiminnan kautta. Identiteetin rakentumisessa sosiaalinen konteksti on olennaisessa osassa

Globalisaation vaikutukset kulttuuriseen identiteettiin

Kulttuurisia identiteettejä syrjäyttää voimakkaasti joukko prosesseja ja muutosvoimia, jotka ylittävät kansalliset rajat. Tätä voidaan kutsua myös globalisaatioksi. Yhteiskunta ei ole enää selkeärajainen järjestelmä, vaan kansalliset rajat ylittävät prosessit muokkaavat yhteisöjä ja organisaatioita uusiksi paikan ja ajan yhdistelmiksi. Voidaan puhua yhdistymisestä, yhdentymisestä ja lisääntyvistä keskinäisistä yhteyksistä. (Hall 1999: 57.) Myös Sheila L. Coucher puhuu siitä, miten globalisaatio muuttaa identiteetin toimintaa. Globalisaation vaikutus heijastuu sosiaalisiin, poliittisiin ja taloudellisiin suhteisiin ja todellisuuksiin, mutta se myös muuttaa identifioitumisen prosessia. Symboliset tarinat etnisistä ryhmistä, kansallisuuksista tai sukupuoliryhmistä muokkautuvat globaalissa vuorovaikutusprosessissa. Globaali merkitysverkko on lähes maailmanlaajuisesti ulottuvissa, ja tarjoaa mahdollisuuden identifioitua erilaisiin seikkoihin. Paikalliset erityisyydet ja piirteet ovat vaarassa jäädä globaalin yhtenäistymisen jalkoihin. Vaikka identiteetti on perustaltaan yksilöllistä, vahvistaa se yhteisiä symbolisia identiteettira-

kenteita. Niiden yhteisvaikutusta näyttäisi olevan mahdoton arvioida ja hallita. (Siivonen 2008: 76–77.)

Globaalien prosessien nopeutumisen seurauksena etäisyydet tuntuvat lyhyemmiltä ja maailma pienemmältä. Yhdessä paikassa tapahtuva vaikuttaa kaukana asuviin paikkoihin ja ihmisiin. Hall puhuu ”aika-avaruus-tiivistymästä”. Joidenkin kulttuuriteoreetikoiden mukaan keskinäinen globaalinen riippuvuus johtaa kulttuuristen identiteettien tuhoutumiseen. Globaalilla tasolla tapahtuu monikulttuuristumista, tyylit moninaistuvat ja katoavat, lyhytaikainen ja ohimenevä kulttuurin muoto saa valtaa. Kaukana toisistaan asuvien ihmisten yhtenevää kulttuuria luo kansakuntien välinen kulttuurinen vaihto ja globaali kuluttajuus. Ihmiset kuluttavat samoja tavaroita, käyttävät samoja palveluja ja ovat samanlaisen viestinnän ja informaatiotulvan ulottuvilla. Paikallisten kulttuuristen identiteettien on vaikea säilyä koskemattomina ja suojautua globalisaatiota vastaan. (Hall 1999: 58, 61.)

Globalisaatio vaikuttaa monin eri tavoin alueiden suhteelliseen kilpailuasemaan maailmantaloudessa. Suomen aluerakenteeseen taloudellisen kasvun nopeus ja luonne vaikuttavat voimakkaasti. Keskeistä tulee olemaan yksityisensektorin sijaintiratkaisujen hallitsema kehitys, julkinen sektori tuskin pystyy enää laajentumaan. Alueellisella kulttuurilla on tärkeä tehtävä: se vaikuttaa alueen kykyyn pitää itsellään ja vetää puoleensa resursseja, kuten pääomaa ja työvoimaa. Alueellinen kulttuuri siis vaikuttaa ihmisten ja yritysten sijoittumispäätöksiin. (Kaivo-oja & Rajamäki 2001: 96.)

Globalisaatio ja lokalisaatio paikallisessa kulttuurissa

Globaalin homogenisoitumisen rinnalla nähdään myös kiinnostusta erilaisuuteen. Kulttuurien yhtenäistymisen, ts. homogenisoitumisen vastapainona, on puhuttu lokalisaatiosta. Ei tule siis ajatella globalisaation syrjäyttävän paikallisuuden toisin sanoen lokalisuuden, vaan näiden kahden, globaalin ja lokaalin, välillä voidaan nähdä syntyvän uusi yhteys. Hall tiivistää sanomansa seuraavanlaisesti:

”Mainittua ”lokaalista” ei pidä tietenkään sekoittaa vanhoihin identiteetteihin, joiden juuret olivat tukevasti rajallisessa paikallisuudessa. Uusi ”lokaalisuus” toimii pikem-

minkin globalisaation sisällä. Ei näytä kuitenkaan todennäköiseltä, että globalisaatio yksinkertaisesti tuhoaisi kansalliset identiteetit. Se tuottaa pikemminkin samaan aikaan sekä uusia ”globaaleja” että uusia ”lokaalisia” identifikaatioita.” (Hall 1999: 63–64.)

Toisin sanoen paikalliset identiteetit voivat voimistua globalisaation edetessä.

3.5. Aluetietoisuus

Liikkuvuuden ja kulttuurisen sosialisoinnin ei-paikallisten kulttuurimuotojen lisääntyminen saavat nykypäivänä yhä enemmän jalansijaa. Se tarkoittaa perinteisten paikallisten kulttuuristen yhteisöjen merkityksen vähenemistä. Aluetietoisuus siis laajenee, ja sen paikallisyhteisöllinen perusta on vaarassa hävitä. Kommunikaatio ja sosialisointi muodostavat niin sanotun yleisen mielipiteen, jonka varaan spatiaalinen tietoisuus alkaa rakentua. Aiemmin perinteisissä yhteisöissä henkilökohtaiset kokemukset ja yhteisön traditiot muodostivat ihmisen maailmankuvan. Nyt nämä korvautuvat modernin yhteiskunnan normeista käsin. (Paasi 1986: 47.)

Aluetietoisuudessa voidaan erottaa spatiaalinen hierarkia, joka johtuu aluejärjestelmän hierarkkisesta rakenteesta. Erotettavissa on kolme käsitteellistä tasoa: maailmanlaajuisen reaalisuuden, jossa kaikki alueet toimivat; kansallisen tason ideologia ja kolmanneksi edellä mainittu suoja tai vääristää paikallista yksilön kokemuksen tasoa maailmantalouden realiteettien vaikutukselta. Tätä rakennetta ei kuitenkaan voi yksinkertaistaa, vaan hallinto ja instituutiot ovat monimutkaisempia. Esimerkiksi Suomessa kansallinen aluejärjestelmä voidaan jakaa ainakin kylään, kuntaan ja maakuntaan. Ihmiset voivat siis samastua useaan eri aluejärjestelmän tasoon yhtäaikaaisesti. (Riikonen 1997: 180.)

Aluetietoisuuden sisältö paikallisyhteisöissä saa ajan kuluessa monia merkityksiä ja historiallisia sävyjä. Merkitysten sisältö voi vaihdella suurestikin. Riikosen (1997: 180–181) mukaan voidaan erottaa kolme aluetietoisuuden kerrostuneisuuteen vaikuttavaa tekijää. Ensimmäisenä mainitaan alueiden olevan historiallisen kehityksen tuotosta. Aluetietoisuuden kerrostumat ovat syntyneet kehityksen eri historiallisissa vaiheissa ja ovat edelleen osa paikallisyhteisön nykytilaa. Yhteiskunnan rakenteiden muutokset vai-

kuttavat alueisiin, alueiden identiteetteihin ja asukkaiden aluetietoisuuteen. Tämä on prosessi, jossa alueet syntyvät, kehittyvät ja loppujen lopuksi yhteiskunnallisen muutoksen myötä häviävät. Toiseksi paikan, paikallisuuden, asuinympäristö tai alueen merkitys muodostuu historiallisista muistikuvista ja nykyhetken kokemuksista.

”Kolmanneksi aluetietoisuuteen vaikuttaa se, mistä kukin on kotoisin, minne tuntee juurensa kuuluvan ja kuinka kauan on aikaansa missäkin viettänyt. Kyse on henkilökohtaisesta spatiaalisesta historiasta: on paikallisyhteisöön vastatulleita ja toisaalta siellä pidempään asuneita.” (Riikonen 1997: 181–182.)

3.6. Alueellinen identiteetti

Alueellisen identiteetin käsite on moniulotteinen ja jopa ongelmallinen. Käsite on tiiviimmin kiinnittynyt kuntiin ja maakuntiin, mutta se on ollut tärkeä käsite myös alue suunnittelun piirissä. Ongelmalliseksi käsitteen tekee se, että toisaalta sillä saatetaan viitata alueiden identiteettiin, ja toisaalta taas alueiden asukkaiden identiteettiin. Merkityserot on hyvä tunnistaa, ja tietää kummasta merkityksestä on milloinkin kysymys. (Paasi 1998: 173.)

Alueiden identiteetistä puhuttaessa voidaan tarkastella aluetta ja sen ominaisuuksia, ja yksinkertaisimmillaan sitä, miten se erottuu muista alueista. Alueiden identiteettiä voidaan siis tässä mielessä määritellä jotain tiettyä tarkoitusta varten, kuten esimerkiksi aluejakojen laatimisessa. Ihmisten alueellisesta identiteetistä puhuttaessa tarkoitetaan puolestaan ihmisten tunneperäisiä sitoumuksia tiettyyn alueeseen. Tätä voidaan nimittää aluetietoisuudeksi tai ihmisten alueelliseksi identiteetiksi. (Paasi 1984: 66–67.)

Zimmerbauerin & Suutarin (2007: 350) mukaan alueen itsensä identiteetti voidaan jakaa objektiiviseen ja subjektiiviseen tasoon. Objektiivisella tarkoitetaan esimerkiksi maantieteen tekemiä luokituksia, jotka erottelevat alueita toisistaan. Subjektiivinen taso on yhtä kuin alueen imago. Imago voidaan teoreettisesti jakaa vielä sisäiseen imagoon ja ulkoiseen imagoon. Sisäinen imago tarkoittaa alueen asukkaiden käsityksiä omasta alueestaan kun taas ulkoinen imago viittaa alueen ulkopuolisiin käsityksiin alueesta.

Alueiden identiteettiä voidaan siis tarkastella monelta eri kannalta. Edellä mainittiin jo aluejaon tekeminen, mutta esimerkiksi jokapäiväisessä elämässä ja joukkotiedotuksessa alueellinen identiteetti liitetään ilmeisemmin kulttuuriin. Tällöin puhutaan alueiden kulttuurisesta omaleimaisuudesta. Kysymykseen tulee myös kulttuurialueita erottavat rajat. Kulttuurirajojen pohdinnoissa ja kulttuurialuejakojen perustana on käytetty aineellista kulttuuria. Yksittäisillä ilmiöillä kuten rakennukset, kulkuneuvot, maanviljely tai ruokatalous saattaa olla omat levinneisyysalueensa. ”*Useiden levinneisyysrajojen päällekkäin lankeaminen jollakin raja-alueilla ei vielä tarkoita sitä että kysymyksessä olisi kulttuurialueen raja.*” Yksittäisten kulttuuri-ilmiöiden rajat ovat eri-ikäisiä, samalla tapaa kuin itse ilmiötkin. Ja vaikka Suomi voidaan jakaa kansankulttuurin perusteella osa-alueisiin, eivät kulttuurirajat ole jyrkkiä kahden kunnan tai maakunnan välillä. Laajimmillaan kulttuuri on ihmisen jokapäiväistä elämää ja sitä luodaan jatkuvasti. Nykyään erityisistä kulttuurialueista puhuminen onkin hiukan kyseenalaista. Kulttuurien alueellinen perusta häviää kun ihmisten elämä rakentuu yhä enemmän ulkopuolelta tulleiden tekijöiden mukaan kuin alueelliselta perustalta. (Paasi 1984: 67–68, 70.)

Paasi (1984: 103–104) on kirjoittanut, että ”*yhteiskunnallisen työnjaon myötä myös perinteisten, paikallisten (kulttuuristen) yhteisöjen merkitys vähenee ja ei-paikalliset kulttuurimuodot saavat yhä suuremman sijan ihmisen sosialisatiossa.*” Globaalit ilmiöt ja tavat syrjäyttävät perinteiset elementit, ja yhteisöllisyyslähtöinen paikka ja alue häviävät. Tilalle on tullut yksilöllisyyttä ja yksilönvapautta korostava yhteiskunta.

Zimmerbauerin & Kahilan (2006: 21–22) mukaan identiteetistä voidaan puhua ryhmien, yhteisöjen ja sosiaalisten järjestöjen yhteydessä. Tätä voidaan kutsua kollektiiviseksi identiteetiksi, johon liittyy kulttuurisia merkityksiä, jotka ovat syntyneet historian kuluessa. Nämä kollektiiviset identiteetit sisältävät myyttisiä aineksia, kuten vakiintuneita kertomuksia, ilmaisutapoja, merkkejä ja tapoja. Alueellinen identiteetti pohjautuu kielelliselle konstruktiolle. Kielellisessä konstruktiossa paikka muuntautuu tekstiksi, kuviksi, ääneksi ja muiksi merkeiksi, kuten esimerkiksi kuntien vaakunat, kukat tai eläimet. Alueen kielellinen tuottaminen perustuu lähinnä tulkintoihin, kokemuksiin ja motiiveihin kuin neutraaliin todellisuuteen.

Ihmisten alueellisen identiteetin voidaan katsoa perustuvan esimerkiksi tietoisuuteen siitä, että asutaan tietyn nimisellä paikkakunnalla tai alueella. Aivan yhtä hyvin se voi perustua tietoon tai luuloon oman käyttäytymismaailman todellisuudesta verrattuna muihin. Suomessa on voitu puhua esimerkiksi eri alueilla asuvien kansanluonteesta, kuten pohjalaisuus tai savolaisuus. Tietoisuus oman alueen kulttuurisesta tai luonnollisesta erikoisuudesta voi olla stereotypioihin perustuvaa. Alueellisen identiteetin yksi tärkeimmistä perustoista on murre, jonka perusteella on ihmisiä kategorioitu. Murre on muista helposti erottava tekijä. Vaikka alueellisen identiteetin pohjalla on mikä tahansa tekijä, keskeistä on kuitenkin tietoisuus oman olemisen alueellisuudesta. Sen lisäksi on tiedostettava muiden alueiden eroavuudet omasta alueesta. Mielenkiintoisena voidaankin pitää sitä, mitkä ovat ne mekanismit, jotka vaikuttavat alueen tiedostamiseen. (Paasi 1984: 71.)

Ihmisten identifioituminen alueeseen tapahtuu eri tavalla, riippuen onko kyseessä pieni vai suuri alue. Pienemmillä alueilla alueellinen identifioituminen perustuu usein tunnetuihin sosiaalisiin piireihin ja kanssakäymiseen. Mitä suuremmasta alueesta on kyse, esimerkiksi kansakunnasta, sitä abstraktimpaa ja symbolisempaa on identifioitumisen muoto. (Paasi 1984: 71–72.)

Identiteettien uudelleenrakentuminen ja identiteetin suhde globalisoitumiseen ja post-moderniin tilanteeseen on ollut viime vuosikymmenten aikana ajankohtaista. Identiteettejä ja uutta yhteiskunnallista tilannetta on jäsenetty yhteiskunta- ja kulttuuriteoreetikoiden piirissä mm. sosiaalisuuden, uusheimolaisuuden, turismin ja pyhiinvaeltajan käsittein. Käsitteiden avulla on pyritty kuvaamaan ihmisen muuttuvia ja häilyviä identiteettejä. Alueiden ja paikkojen identiteetit ovat nousseet tärkeiksi kuntien ja alueiden imagon luomisessa. Identiteetistä on siis yhä selvemmin tullut tuote ja kärjistäen sanottuna kauppatavara, jonka tarkoituksena on houkutella paikkakunnalle asukkaita ja yrityksiä. Tämä on näkynyt lisääntyneenä panostuksena imagon selvittämiseen ja sen luomiseen. (Paasi 1998: 173–174.)

3.6.1. Alueellisen identiteetin merkitys kuntarakenteiden muutoksissa

Kun aluejärjestelmään kohdistuu muutospaineita, alueellisen identiteetin merkitys kasvaa. Parhailaan on meneillään kuntia, ja niiden yhdistymistä koskevia muutospaineita. Kuntien järjestelmän muutoksia ohjaa yhtäältä kilpailukyvyn parantaminen ja toisaalta palvelutuotannon tehostaminen. Alueellisella identiteetillä on merkitystä kuntien yhdistymissuunnitelmissa, sillä omaan kuntaan samastuminen saattaa olla niin voimakasta, että se estää kuntarakenteen muutoksen. Tällaisessa tapauksessa on puhuttu vastarintaidentiteetistä. Sen tarkoituksena on säilyttää nykytila ja se jarruttaa kunta- tai aluerakenteen muutoksen etenemistä. Asia voidaan nähdä myös toisin päin. Vahva samastuminen omaan kuntaan voi alueyksikkönä edistää kunnan hyväksi tehtävää työtä. (Zimmerbauer & Suutari 2007: 349–350.)

Identiteettikysymystä on syytä tarkastella maaseutu-kaupunki akselilla. Niin sanotuissa reikäleipäkunnissa keskuskunnat ovat aikoinaan itsenäistyneet omaksi hallinnolliseksi yksiköksi. Suurin osa väestöstämme on kuitenkin asunut aikoinaan maalla, ja kansallinen identiteettimme on rakentunut sen pohjalle. Nykyään maaseutu ja kaupunki muodostavat vastinparin, joidenka yhdistymisestä käydään kiihvasta keskustelua. Kuntaliitoksissa korostetaan usein sitä, että on perustettu aivan uusi kunta ja vanhat on lakkautettu sen tilalta. Loppujen lopuksi on perustettu uusi kunta, jonka kuntamuotona on kaupunki. Uusi kaupunki useimmiten samaistetaan sen keskipisteessä olevaan kaupunkiin. (Puustinen 1998: 35–36.)

Muuttuko maaseutukuntalaisten identiteetti sitten kaupunkilaiseksi? Kuntaliitosta eniten vastustavat juuri maaseutukuntalaiset. Tämän syyksi on esitetty tunne- ja perinnesyitä. Kaupunkilaiset sen sijaan kannattavat liitoksia yleisesti enemmän kuin maaseutukuntalaiset. (Puustinen 1998: 36.) Puustinen (1998: 75–76) on tutkinut Porvoon ja sen maalaiskunnan kuntaliitosta, ja perehtynyt myös sen identiteettiongelmiin. Porvoon maalaiskunnassa on tapahtunut vuosien myötä suuria muutoksia kun kalastus- ja maanviljelysvaltaisesta kunnasta tuli Nesteen myötä teollisuuspaikkakunta. Ulkoisia imago-ongelmia toi muun muassa jako kahteen kieliryhmään sekä vanhoihin ja muualta tullei-

siin asukkaisiin. Julkisuuteen maalaiskunta tuli Nesteen ja sen aiheuttamien metsäkuolemien myötä.

Porvoo on kokenut monenlaisia identiteettejä. Karkeaa jakoa kuntalaisten kesken on tehnyt suomenkielisten maaseutukylien asukkaat, eteläpuolisten maaseutukylien ja saariston ruotsinkieliset asukkaat sekä muualta kaupunkiin muuttaneet asukkaat. Identiteettierot ovat olleet selviä. Sisäänpäin lämpiävän pikkukaupungin on ajateltu saaneen uusia tuulia, kun kuntaan on muuttanut nuoria koulutettuja ihmisiä. Kuntaliitos on ollut kiiwaasti vastustettu asia etenkin alkuperäisten ja maalaiskuntalaisten asukkaiden keskuudessa. Seudulle muualta muuttaneet ovat olleet myötämielisempiä liitoksen suhteen. Syyksi arveltiin tunnesiteiden puuttumisen ja identiteetin kiinnittymättömyyden Porvooseen. Tutkimuksessa Porvoon maalaiskuntalaisten haastateltavien identiteetin koettiin olevan edelleen liittyneenä maalaismaisuuuteen, vaikka maalaisidylli oli melkein kokonaan hävinnyt. Maaseudulla ja kaupungilla elämäntavat ovat yhdenmukaistuneet ja perinteinen kyläyhteisö ei toimi enää samalla tavalla kuin ennen. Työssäkäynti ja asiointi suuntautuvat lähiseudun kuntiin ja Helsinkiin. Naapurit eivät enää tunne toisiaan. (Puustinen 1998: 76–77, 78.)

Alueellinen identiteetti ei ole välttämättä pysyvää, vaan uhan identiteetille voi aiheuttaa kuntarakenteiden uudistukset. Vastarintaidentiteetti voimistuu kuntaliitosten valmisteluvaiheessa, ja kotikunta alkaa tuntua entistä tärkeämmältä. Kuntaan samastumisen voimakkuus voi siis vaihdella riippuen ajankohdasta tai tilanteesta. (Zimmerbauer & Suutari 2007: 356.) Zimmerbauerin & Kahilan (2006: 23–24) seurantatutkimuksen mukaan mitä vahvemmin samastuttiin omaan kuntaan, sitä voimakkaammin kuntaliitosta on vastustettu. Seurantatutkimuksessa selvitettiin Seinäjoen ja Peräseinäjoen kuntaliitoksen vaikutuksia. Tutkimustuloksissa kävi myös ilmi, että voimakkaasti kuntaliitosta vastustaneilla oli periaatteellinen vastustus liitosta kohtaan. He näkivät liitoksessa vain negatiivisia vaikutuksia, vaikka todellisuus olisi ollut aivan erilainen. Suhtautumisen muuttuminen myönteisemmäksi johtui muun muassa kuntaliitoksen seurauksena tulleista investoinneista kuten koulujen korjaamisesta tai katuvalojen pystyttämisestä. Kuntaliitokseen liittyneet uhat, joita pelättiin, eivät olleet toteutuneet lainkaan tai ainoastaan vain

vähän. Myönteisenä pidettiin myös liitoksen vapaaehtoisuutta ja siitä seuraamien valtion tarjoamia taloudellisia avustuksia.

Samastuminen omaan kuntaan, tässä tapauksessa Peräseinäjokeen, oli pysynyt entisellään. Suurimman osan vastaajien mielestä samastuminen Peräseinäjokeen oli pysynyt ennallaan ja se oli enemmän vahvistunut kuin heikentynyt. Tutkimuksen perusteella voitiin päätellä, että kuntaliitos ei heikentänyt peräseinäjokelaista identiteettiä. Voimakkaimmin kuntaliitosta vastustaneilla samaistuminen Peräseinäjokeen oli muuttunut useimmin. Heidän identiteettinsä on voimakkaimmin rakentunut paikallisen alueellisuuden varaan. Liitos näyttää aiheuttaneen eniten painetta alueellisen identiteetin uudelleenmäärittelylle niille, jotka ovat Peräseinäjokeen samaistuneet voimakkaimmin. Liitoksen kannattajilla ei puolestaan ollut tarvetta määritellä Peräseinäjokeen samastumista uudelleen. (Zimmerbauer & Kahila 2006: 24–25.)

Samaisen seuranta tutkimuksen perusteella todettiin myös, että asukkaiden arjessa ei näkynyt selkeitä muutoksia. Muutoksia kuntaliitoksesta kuitenkin aiheutuu, mutta oli epäselvyttä siitä, mistä muutokset johtuvat, kuntaliitoksesta vai jostain muusta tekijästä. Syy-seuraussuhteita on vaikea ylipäättään selvittää tarkasti, ja välttämättä sitä ei kannata edes tehdä. Aluekehittämisessä asiat vaikuttavat keskinäisesti toisiinsa, ja kuntaliitos voidaan nähdä aluekehittämisen välineenä ennemmin kuin päämääränä. Oleellista on asukkaiden hyvinvointi ja palveluiden turvaaminen, ei kuntaliitos sinänsä. (Zimmerbauer & Kahila 2006: 37.)

3.6.2. Institutionalisoituminen ja deinstitutionalisoituminen

Alueiden institutionalisoituminen on merkittävä alueen syntyyn liittyvä tekijä. Institutionalisoituminen voidaan nähdä muun muassa aluehallinnon synnyllä, mutta on myös paljon muita tekijöitä alueen käsitteelliseen hahmottamiseen. Zimmerbauerin (2006: 112–113) artikkelissa on tutkittu Peräseinäjoen ja Seinäjoen liitosta ja puhuttu erityisesti institutionalisoitumisesta ja deinstitutionalisoitumisesta. Institutionalisoituminen Peräseinäjoella on liittynyt moniin eri tekijöihin. Institutionalisoitumisessa voidaan mennä pitkälle historiaan ja tarkastella, mitkä tekijät ovat muodostaneet alueen rakentumisen.

Zimmerbauerin tutkimuksessa Peräseinäjoen institutionalisoituminen on esimerkiksi saanut alkunsa jo hetkestä jolloin aluetta on alettu kutsua Peräseinäjoeksi. Peräseinäjoen institutionalisoitumiseen vaikutti myös oman seurakunnan vakiintuminen. Institutionalisoitumisen ja alueellisen identiteetin syntyminen voidaan nähdä myös muiden tekijöiden valossa. Esimerkiksi järjestötoiminnalla on ollut suuri merkitys aluetietoisuuteen ja institutionalisoitumiseen. Institutionalisoituminen ylipäätään on monivaiheinen prosessi, ja siihen liittyy hallinnon kehittyminen, aluelähtöisten instituutioiden muodostuminen sekä symbolien ja merkkien synty ja käyttöönotto. Usein syntyy myös merkityksellisiä asioita, joihin aluesamastuminen voi kiinnittyä.

Paasi (1986: 30) luonnehtii institutionalisoitumista prosessiksi,

”jonka kuluessa jokin yhteiskunnan spatiaalisen rakenteen osa muotoutuu kokonaisuudeksi, jolla on vakiintunut roolinsa yhteiskunnan spatiaalisessa rakenteessa ja yhteiskunnallisessa tajunnassa (alueellisessa tietoisuudessa), ja joka uusintuu ja muovautuu jatkuvana prosessina.”

Alueen voi siis ymmärtää olevan muutosten ja kehittymisen paikka. Historialliset ja kulttuuriset tekijät heijastelevat aluetta tiettyinä ajanjaksoina, ja näin alue tulee ymmärretyksi osana yhteiskunnan kehitystä ja muutosta.

Institutionalisoitumisen vastakohtana on deinstitutionalisoituminen. Sen synnyttää yhteiskunnan aluejärjestelmän rakenteellinen muutos aiheuttaen alueellista uudelleenjärjestäytymistä. Vaikka alue katoaa hallinnollisesta järjestelmästä, ei alue kuitenkaan itessään katoa. Alue on edelleen historiallinen paikka täynnä merkityksiä ja symboleita, joihin alueellinen identiteetti perustuu. (Riikonen 1997: 184–185.) Dokumentit ja tekstit, järjestötoiminta, yritykset, yhdistykset ja seurakunnat ylläpitävät aluetietoisuuden säilyvyyttä, vaikka hallinnollisesti aluetta ei enää olisi. Deinstitutionalisoituminen aiheuttaa kuitenkin haasteita alueellisen identiteetin säilymiselle, kun se ei enää kiinnity vanhaan hallinnolliseen alueeseensa. (Zimmerbauer 2006: 113.)

3.7. Paikannimet identiteetin perustana

Suomen kotiseutuliiton (2012) antamassa lausunnossa valtiovarainministeriön asettamalle Kunnallishallinnon rakennetyöryhmälle puhutaan kansalaisten suhteesta omaan kuntaansa, ja siitä miten kuntaliitos vaikuttaa henkisellä tasolla. Kuntaidentiteetin ja kuntalaisen suhteen muodostuminen omaan kuntaan muodostuu pitkäaikaisen kehityksen tuloksena. Kunta asuinalueena ja sen nimetyt osat kotiseutuna merkitsevät todellisuutta, jossa eletään. Muodollinen hallintorakenne on merkityksettömämpi seikka. Siksi kuntarakenne muutoksissa tulisi kiinnittää huomioita muuttuviin identiteettirakenteisiin ja auttaa asukkaita kohtaamaan ja sopeutumaan näihin muutoksiin.

Lausunnossa korostetaan paikallisuuden vaalimista samalla kun muodostetaan suurkuntalaisen identiteettiä. Voidaan puhua identiteettikerrostumasta, jossa vaikuttavat esimerkiksi eurooppalaisuus, kansallisuus, maakunnallisuus, kielellisyys, alueellisuus ja paikallisuus. Samaistuminen kuntaan ei uudessa kuntarakennejärjestelmässä ole yksinkertaista, jokaisella kunnalla kun on omat mielikuvat itsestään, ja oma brändi, jolla kuntaa markkinoidaan. Kuntaliitos muokkaa mielikuvia ja brändiä, ja pakottaa myös kuntalaisen henkisen kapasiteetin kotiseutuaan kohtaan muuttumaan.

Lausunnossa nostetaan tärkeäksi asiaksi kuntaliitoksissa paikannimistön säilyttämisen. Paikannimistöllä kulttuuriperinnöllinen tausta, johon samaistutaan. Sama koskee myös kuntaliitoksen nimivalintaa. Kielitoimisto onkin esittänyt, että uusien kuntien sisällä olevia vanhoja kokonaisuuksia sanottaisiin pitäjiksi. Tällöin myös vanhojen kuntien paikannimistö jäisi elämään niin nimistössä kuin identiteettitaustana. Kotiseutuliiton mielestä on kyseenalaistettavaa poistaa tienvarsikyltit, jotka kertovat lakkautettavien kuntien perinteisistä rajoista. Paikannimistö on myös erinomainen keino siirtää kulttuuriperintöä seuraaville sukupolville paikallisidentiteetin luomiseksi. (Suomen Kotiseutuliitto 2012.)

Myös artikkelissa *Kuntien yhdistyminen muuttaa kotiseudun nimistöä* (Mikkonen 2008: 219–220) puhutaan paikannimistön olevan olennainen osa kulttuuriympäristöä. Nimet ovat syntyneet paikan historian, luonnon, elinkeinojen ja kielen tuottamina. Ihmisen ko-

konaisidentiteettiin kuuluu paikallisidentiteetti, joka pohjautuu paikannimistöön ja siihen liittyvään historiaan. Nimellä ilmaistaan mistä ollaan kotoisin, ja mihin kuulutaan. Kuntamurroksessa säilytettäisiin mieluiten oman kunnan nimi. Paikan nimien muuttaminen aiheuttaa vastustusta, ja kun nimet muuttuvat, paikallisidentiteetin perusta on rakennettava uudelleen.

3.8. Imagon merkitys alueelle

Viime aikoina on käyty keskustelua alueiden vetovoimasta. Tietyillä toimialoilla ja alueilla ollaan huolissaan työvoiman saatavuudesta kun taas toisaalla on huoli liiallisesta alueellisesta keskittymisestä. Kilpailun kiristyessä on kiinnitettävä huomiota alueen vetovoimatekijöihin ja niiden kehittämiseen. Myönteisen imagon merkitys alueelle on tärkeä, se on yksi tärkeimmistä vetovoimatekijöistä. Sillä houkuttelee alueelle asukkaita ja työvoimaa. (Zimmerbauer & Suutari 2004: 30.)

Imago koostuu erilaisista ominaisuuksista. Ensinnäkin se on keinotekoinen, eli se on tehty palvelemaan tiettyä tarkoitusta, ja antamaan jostakin asiasta tietynlainen kuva tai vaikutelma. Toiseksi, jotta imago palvelisi tarkoitustaan, on sen oltava uskottava. Kolmanneksi imago on passiivinen. Vakiintuneen imagon kohdalla on lähinnä sopeuduttava imagoon. Ongelmallista saattaa olla se, että imagosta tulee itseään toteuttava. Asiat saattavat siis muuttua imagon kaltaisiksi, vaikka ne todellisuudessa eivät sellaisia olisi. (Zimmerbauer 2008: 25.)

Suomenkielinen sana ”imago”, on vastine englanninkieliselle sanalle ”image”. Nimmo ja Savage eivät rajoita englanninkielistä termiä ”image” visuaaliseksi, vaan termi merkitsee myös ihmismielessä olevaa käsitystä jostakin asiasta. Mielikuvaa muodostetaan kohteesta saatavalla informaatiolla, kuten esimerkiksi kuulopuheiden perusteella. Määritelmässä korostuu viestin lähettäjän ja vastaanottajan vuorovaikutus. *”Yhtäältä lähde viestii tai siitä lähtee viestejä, jotka vastaanottajat käsittelevät mielessään tietynlaiseksi ”kuvaksi” tai käsitykseksi.”* (Karvonen 1999: 39–40, lainaus teoksesta Nimmo & Savage 1976: 8.)

Äikkään (2004: 56) mukaan imago voidaan määritellä ainakin siten, että se on alueen tai kaupungin tietoisesti rakentama kuva itsestään. Imago kehittyy alueen sisäisten asioiden mukaisesti, ja se vastaa mm. seuraavanlaisiin kysymyksiin: millainen alue haluaa olla, ja kuinka alue halutaan näkevän ulkopuolelta. Nimmon & Savagen mukaan imagossa on kyse siitä, ”*kuinka jostakin kohteesta, tapahtumasta tai henkilöstä saatujen viestien havaitsemisen ja tulkinnan tuloksena ihmisten mieliin on syntynyt tuota kohdetta koskeva subjektiivinen tietorakenne.*” Imagossa on siis kyse vuorovaikutuksesta. (Karvonen 1997: 28–29.)

Imagon yhteydessä on syytä tarkastella myös mielikuvan käsitettä. Yksinkertaisimmin voidaan esittää, että imago on alueen aktiivista toimintaa kun taas mielikuva on sitä, miten kohdeyleisö tai ulkopuoliset ymmärtävät lähettäjätahon tuottaman sisällöllisen tarkoituksen. Imago siis kertoo jostain asiasta ja mielikuvan muodostus jää vastaanottajan vastuulle. (Äikäs 2004: 56.)

Tutkimuksessa *Etelä-Pohjanmaan imago* Zimmerbauer (2002) on tutkinut Etelä-Pohjanmaan alueen imagoa, sisäisiä ja ulkoisia kuvia joita alueen ulkopuolisilla ihmisillä alueesta on. Tutkimuksessa kävi ilmi haastateltavien mielipiteet Etelä-Pohjanmaasta. Haastateltavilta tiedusteltiin mitä heillä tulee ensimmäisenä mieleen Etelä-Pohjanmaasta, ja vastausten perusteella voitiin tiivistää neljä kategoriaa, kuten tasainen maisema, yrittäjyys ja elinkeinot, puukko ja häjyt sekä eteläpohjalainen luonne ja ihmiset. Yleinen mielikuva Etelä-Pohjanmaasta oli siis tasaisten lakeuksien ja viljavien peltojen maakunta, johon elinkeinoksi yhdistettiin maatalous. Toiseksi maakuntaan yhdistettiin vahva yrittäjyys kuten maanviljelys, huonekaluteollisuus ja metalliteollisuus. Kolmanneksi esiin vastauksista tuli mielikuva puukoista, häjyistä ja puukkojunkkareista. Eteläpohjalaiseen luonteeseen yhdistettiin yritteliäisyys, suorapuheisuus, rehellisyys, mutta myös itsepäisyys, itsekkyyys ja uskonnollisuus. (Zimmerbauer 2002: 40–41.)

Härmänmaahan, johon kuuluu Alahärmä, Kauhava, Kortesjärvi, Lapua ja Ylihärmä, liitetty voimakkaita mielikuvia, ja usein siihen on yhdistetty samoja asioita kuin eteläpohjalaisuuteen. Hieman kärjistäen voidaan sanoa, että aito eteläpohjalaisuus löytyy siis Härmänmaalta, niin hyvinä kuin huonoina puolina. Stereotyyppiset mielikuvat Här-

mänmaasta liittyvät muun muassa puukkojukkareihin, Härmän häjyihin ja puukkoihin, mutta myös yrittäjyyteen ja maatalouteen. Etelä-Pohjanmaan symbolina voidaan tavaltaan siis nähdä Härmänmaa. Härmänmaalla asuvat eivät itse niinkään liitä häjyjä ja puukkojukkareita imagoonsa, vaan he korostivat yrittäjyyttä ja vahvaa teollisuutta, etenkin metalliteollisuutta. (Zimmerbauer 2002: 78–79, 84.) Jos stereotyyppiset mielikuvat, kuten puukkojunkkarit, hallitsevat ihmisten käsityksiä Härmänmaasta, onko niillä positiivinen vai negatiivinen vaikutus alueen imagolle, loppujen lopuksi?

Imagon ja identiteetin suhde

Imagon ja identiteetin käsite eroavat toisistaan. Imagolla viitataan siihen, millaisia tulkintoja asioista on tehty ja millaisia mielikuvia on muodostettu. Käytännössä imagon voi nähdä kokemusten ja viestinnän kautta syntyneinä mielikuvajoukkoina, ja siksi se on luonteeltaan viestinnällinen tietoisesti tai tiedostamatta syntynyt kuva. Imagosta puhuttaessa voidaan esittää kysymyksiä, kuten millainen alue on, ja mitä siitä kerrotaan. Identiteettiin liittyviä kysymyksiä voivat olla esimerkiksi, mikä tämä alue on, ja mihin minä kuulun. Identiteetti on aidosti aluelähtöistä, ja se voidaan ymmärtää alueen luonnollisina ominaisuuksina, alueen tunnistamisena ja alueen omaksi kokemisena. Käsitteeseen liittyy tällä tavalla läheisesti myös aluetietoisuus ja aluesamastuminen. (Zimmerbauer & Suutari 2004: 33.)

Vaikka käsitteet eroavat toisistaan, niillä on yhteys keskenään. Alueen identiteetti on tullut merkittäväksi osaksi alueen tai kunnan imagokampanjaa. Alueelliset identiteetit nähdäänkin tärkeinä tekijöinä aluekehittämisessä ja aluesuunnittelussa. (Zimmerbauer & Suutari 2004: 33.) Identiteetti on siis jotain syvempää ja aidompaa kuin imago, joka on luotu viestinnän ja mainonnan avulla. Tulisi kuitenkin ymmärtää, että alueelle on vaikea luoda imagoa, ellei alueellinen identiteetti ole vahva. Toisaalta asia voidaan nähdä myös käänteisenä. Imagon luominen ja markkinointi saattavat vahvistaa alueen asukkaiden aluesamastumisesta. (Zimmerbauer & Suutari 2007: 351.)

4. TUTKIMUKSEN EMPIIRINEN TOTEUTUS

Tutkimuksen luonne on kvalitatiivinen, eli laadullinen. Alasuutarin (2013) mukaan laadullinen tutkimus on saanut vaikutteita monilta ihmistieteen aloilta. Laadullisen tutkimuksen tuloksia ei perustella muuttujien määrällisillä suhteilla, vaan tutkimusaineistoa tarkastellaan havaintoina yhdestä tai muutamasta tutkimuskohteesta. Tiivistetysti sanoen laadullinen tutkimus on jonkin tapauksen analysointia, jota argumentoidaan muilla kuin määrällisin keinoin. Tärkeää on, että tuloksia tulkitaan niiden tuottamisen yhteydessä. Ei ole kuitenkaan valmista mittaria, jolla voidaan mitata tulkintojen luotettavuutta eli validiteettia. Metsämuuronen (2006: 88) on kirjoittanut, että laadullisessa tutkimuksessa ollaan kiinnostuneita yksittäisistä yleisluontoisten asioiden sijaan. Laadullinen tutkimus soveltuu esimerkiksi tilanteisiin kun halutaan saada tietoa tiettyyn tapaukseen liittyvistä syy- ja seuraussuhteista.

4.1. Aineiston hankinta

Tutkimuksen empiirisen aineiston olen kerännyt haastattelemalla kahdeksaa eri henkilöä Kauhavan alueella kesäkuussa 2012. Haastatteluilla selvitettiin, onko kuntaliitos kunta-laisten mielestä vaikuttanut härmäläisen kulttuuriperinnön säilymiseen, ja onko alueellinen identiteetti muuttunut. Haastateltavat valitsin nimilistan ja vihjeiden perusteella, joita sain kehittämissyhdystys Aisapari ry:ltä. Aisapari ry on yksi Suomessa toimivista LEADER-toimintaryhmistä, joiden tavoitteena on tukea alueellista kehitystyötä riippumatta kunnallisesta ja seudullisesta päätöksenteosta. Toiminta on paikallislähtöistä, ja yhdistykseltä voi hakea LEADER-rahoitusta kehittämissideoihin. Yhdistys toimii kuuden kunnan Evijärven, Lappajärven, Vimpelin, Alajärven, Lapuan ja Kauhavan alueella. Tutkimuksen alkuperäinen idea on lähtöisin Aisapari ry:n toimesta, joka työn edetessä kuitenkin muokkautui nykyiseen muotoonsa.

4.2. Haastatteluiden toteutus

Tutkimusmetodina käytettiin haastattelua. Haastattelun etuja ovat esimerkiksi se, että aineiston keruuta voidaan säädellä joustavasti tilanteen ja haastateltavien edellyttämällä tavalla, ja että vastaajat on helppo tavoittaa tarpeen vaatiessa myöhemmin. (Hirsjärvi, Remes & Sajavaara 2009: 205–206.) Haastattelun muotona on käytetty puolistrukturoitua haastattelua, toisin sanoen teemahaastattelua. Haastattelu perustuu tutkijan valitsemaan teemoihin, mutta kysymysten muotoa ja esittämisjärjestystä ei ole tarkasti perusteltu (Metsämuuronen 2006: 115).

Haastattelutilanteita oli yhteensä kuusi, ja ne kestivät 45 minuutista yli puoleentoista tuntiin. Yksi haastatteluista toteutettiin kolmen hengen ryhmähaastatteluna, joten haastateltavien määrä oli yhteensä kahdeksan henkilöä. Haastattelulomakkeessa (liite 1) oli valmiita kysymyksiä tukirunkona, mutta vastaajat saivat vapaasti myös kertoa asioista kysymysten ulkopuolelta. Se myös antoi tutkijalle vapauden esittää lisäkysymyksiä. Haastattelulomakkeita ei lähetetty etukäteen. Näin saatiin spontaanit vastaukset, jotka eivät rajoittaneet haastattelun kulkua.

Kaikki haastattelut nauhoitettiin, jonka jälkeen ne litteroitiin. Haastatteluaineistoa kertyi litteroituna kirjallisena materiaalina 64 sivua. Litteroinnin jälkeen alkoi eri teemojen etsiminen haastatteluista. Teemojen luominen oli sinänsä helppoa, koska samat asiat toistuivat pitkälti jokaisessa haastattelussa. Toisaalta aineistosta ei noussut kovinkaan paljon uutta informaatiota. Tämän takia en tutkijana kokenut tarpeelliseksi lisätä haastateltavien määrää, vaikka se mahdollisuus olisi ollut.

Haastattelut toteutettiin paikallisissa julkisissa tiloissa kuten kylätaloilla, Härmän kunnakeskuksessa, kunnantalolla ja kirjastossa. Haastattelutilanteet olivat tutkijan näkökulmasta mielenkiintoisia. Haastateltavista huokui kotiseutuhenkisyys ja usko härmäläisyyteen. Jokaisen haastateltavan tausta liittyi jollain tavalla kotiseututyöhön, jokaisella eri tahollaan. Haastateltaviin kuului muun muassa median edustaja, murreasiantuntija, aktiivisia kylätoiminnassa mukana olevia henkilöitä sekä yleisesti härmäläisen kulttuurin

vaalijoita. Haastateltavien yksityisyyden suoja on huomioitu siten, että vastauksiin on viitattu nimettömin lähdeviittauksin.

4.3. Sisällönanalyysi

Tutkielman haastatteluaineistoa tarkasteltiin sisällönanalyysi menetelmää käyttäen. Saaranen-Kauppinen ja Puusniekan (2013) mukaan sisällönanalyysissä aineiston tarkastelu tapahtuu etsien yhtäläisyyksiä ja eroja, eritellen ja tiivistäen. Tarkastelun kohteena ovat tekstimuotoiset tai sellaiseksi muutetut aineistot, kuten kirjat, päiväkirjat, haastattelut, keskustelut tai puhelut. Tutkittavasta ilmiöstä pyritään muodostamaan tiivistetty kuvaus. Metsämuurosen (2006: 124) mukaan sisällönanalyysi voidaan jakaa vaiheisiin: tutkijan herkistyminen, joka edellyttää oman aineiston tuntemista, aineiston sisäistäminen ja teoretisointi, aineiston karkea luokittelu (luokittelu, teemoihin jakaminen), tutkimustehävän täsmennys, ilmiöiden esiintymistiheyden toteaminen ja poikkeusten toteaminen, ristiinvalidointi ja johtopäätösten sekä tulkintojen teko.

4.4. Kuvaus tutkimuskohteesta

Härmäläinen kulttuurialue kuuluu Kauhavaan, joka sijaitsee Etelä-Pohjanmaalla. Kaupunki on maakunnan pohjoisosan kaupallinen ja hallinnollinen keskus. Kaupungin asukasluku on noin 17 000 henkilöä (taulukko 1). Kaupunki on tunnettu yrittäjyydestä, lakeusmaisemista, metalliteollisuudesta, maataloudesta, käsitöistä ja käsityöläisyydestä sekä lentosotakoulusta, mutta myös historiasta kuten häjyistä ja herännäisyydestä. Nykyään alue tunnetaan myös Alahärmän PowerParkista ja Härmän kuntokeskuksesta. (Kauhavan kaupunki 2012e.)

Taulukko 1. Kauhavan väestörakenne iän mukaan vuonna 2011 (Tilastokeskus 2013).

		2011
Kauhava	- 14	2915
	15 - 24	1969
	25 - 44	3501
	45 - 64	5016
	65 -	3864
	Yhteensä	17265

Kauhavan kuntaliitos perustettiin strategisen yhdistymisen avulla 1.1.2009. Kauhavan kaupunki muodostettiin neljästä eri kunnasta Alahärmästä, Kauhavasta, Korttesjärvestä ja Ylihärmästä. Uuden kunnan tavoitteena on valmistautua tuleviin väestö- ja palvelurakenteen muutoksiin, vahvistaa asumisen, palvelujen, yritysten ja työpaikkojen sijoittamista kunnan alueelle sekä varmistaa että vahvemmassa kuntakokonaisuudesta hyötyvät kaikki alueen asukkaat. (Kauhavan kaupunki 2012d.)

Kuntaliitoksessa uuden kunnan nimeksi valittiin Kauhava. Palmin (2008) mukaan kuntaliitosta valmistellut ohjausryhmä oli antanut tiedotteen, jossa Härmä nimen kerrottiin säilyvän. Nimiehdotuksia olivat mm. Härmänmaa, Härmä ja Kauhava-Härmä, mutta ohjausryhmä päätyi kuitenkin nimeen Kauhava. Päätetystä nimestä tiedotettiin kuntalaisille vasta monen kuukauden kuluttua. Ylikankaan (2012) mukaan sopeutuminen kuntarakennemuutokseen on ollut helpompaa tapauksissa, joissa kunnan nimeksi on valittu jokin muu kuin kuntaliitoksessa mukana olevien kunnan nimi. Nyt vaikuttaisi siltä, että Ala- ja Ylihärmä sekä Korttesjärvi ovat joutuneet Kauhavan osaksi, vaikka kysymys on kuitenkin uudesta kunnasta, jonka tilalta vanhat on lakkautettu.

Kauhavan Kristillisdemokraattien kuntavaaliehdokkaiden (2012) mukaan Kauhavan kaupungin talous on epätasapainossa, ja palvelut eivät toimi odotetulla tavalla. Kuntaliitoksesta kaavailut säästöt eivät ole toteutuneet. Syynä tähän on muun muassa vaikea taloudellinen tilanne, uudenlaista ajattelua vaativa kuntaliitossopimus, poliittisen johtajuuden puuttuminen ja valtion taholta tuleva kasvava sitova sääntely. Tarvitaan siis uutta poliittista ajattelua ja palvelutuotantoverkon uudistamista.

Kaupungin vaakuna (kuva 7) on suunniteltu entisen Korttesjärven kunnan vaakunan pohjalta. Sinistä taustaa koristaa mantovanristi ja helavyö. Mantovanristi kuvaa urheutta ja taistelutahtoa. Tällä viitataan esimerkiksi jääkäriliikkeeseen, kun alueelta lähdettiin Saksaan sotaoppiin. Helavyön neljä helaa viittaa neljään yhdistyneeseen kuntaan. Sininen tausta puolestaan kuvaa avaruutta ja ilmavuutta lakeuksilla. (Mattila 2008.)



Kuva 7. Kauhavan vaakuna.

5. ”HÄRMÄ ON AINA HÄRMÄ”

5.1. Härmäläinen kulttuuriperintö

Ensimmäisenä haastateltavia pyydettiin määrittelemään härmäläisen kulttuurialueen maantieteellisyys. Pääsääntöisesti härmäläiseen kulttuurialueeseen koettiin kuuluvaksi Alahärmä, Ylihärmä ja Kauhava. Osaksi puhuttiin myös Korttesjärvestä ja Lapuasta, mutta niiden ei kuitenkaan koettu niin tiiviisti kuuluvan härmäläiseen kulttuurialueeseen.

”No kyllä se on ensisijaasesti Alahärmä ja Ylihärmä, mutta kyllä tosiaan Kauhava ja Lapuakin, nyhän on puhuttu sellasestaki määritelmästä ku Härmänmaa, ja siihen on myös otettu Lapua ja Kauhava.” (H4.)

”... että varsinaasesti (Lapua) se ei Härmänmaahan kuulu, se on niin ku Ylihärmä ja Alahärmä ensisijaasesti, sitte Kauhava...”. (H4.)

”Mulla se on aina mielessä, että se on Alahärmä ja Ylihärmä, että se on sitä perushärmäläistä...” (H1.)

Murteellisesti kulttuurialueeseen katsottiin kuuluvaksi myös osaa Korttesjärvestä.

”Mun mielestä siihen kulttuuripiiriin kuuluu Alahärmän, Ylihärmän, Kauhavan ja Lapuan lisäksi... niin ku murteellisesti oon asiaa miettiny, niin osa tuosta Korttesjärvestä, mihinä puhutaan tätä samaa Härmänmaan murretta. Niin se vois olla sellaanen määrittely sille kulttuuripiirille.” (H5.)

Vastauksista ilmeni haastateltavien olevan pitkälti samaa mieltä härmäläisestä kulttuuriperinnöstä ja identiteetistä. Toki vivahde-eroja löytyi ja monet pohtivat miten härmäläinen kulttuuri voidaan ylipäätään määritellä. Määrittely voi olla esimerkiksi murteeseen tai rakennuskulttuuriin pohjautuvaa. Kulttuurin koetaan olevan vahvasti sidoksissa alueen historiaan. Perinteisiä piirteitä katsottiin olevan lakeusmaisema, puukot ja ladot, mikä ei sinänsä ole tietoa. Mutta etenkin erään vastaajan kommentti sävähdytti lakeuden merkityksestä (kuva 8) härmäläiselle.

”Se kuuluu tähän kulttuurihin, että täälä on tämä lakeusmaisema... täälä sielu lepää.. se vaikuttaa eteläpohojalaasehen mielenlaatuun tämä lakeus.” (H5.)



Kuva 8. Härmäläinen kulttuurimaisema: peltolakeutta Kauhavalta.

Puukonvalmistuksen perinteet mainittiin tärkeäksi kulttuurilliseksi tekijäksi. Kauhavan keskustassa sijaitseva Iisakki Järvenpää oy valmistaa teollisena tuotantona puukkoja, mutta edelleen on myös pienempiä puukonvalmistuspajoja. Puukonvalmistuksen lisäksi käsityöläisyyttä ja rakennuskulttuuria pidettiin yhtenä merkittävänä tekijänä. Nykyaikana perinteinen käsityöläisyys on vähentynyt ja teollinen tuotanto on saanut jalansijaa, niin puukonvalmistuksessa kuin esimerkiksi matonkudonnassa. Lisäksi rakennuskulttuuri on nykyaikaistunut ja yhdenmukaistunut, eikä komeita eteläpohjalaistaloja enää rakenneta. Entisajan härmäläistä rakennusperintöä parhaimmillaan edustaa esimerkiksi Knuuttilanraitti Alahärmässä (kuva 9).

”Sitte mä nostaasin tähän puukot erelleen, niitten valamistus, täälähän on tosi pitkät perinteet...” (H5.)

”Ja sitte varmahan tämä rakennushistoria, johon liittyy kans poholaasehen ja härmäläisehen luonteeseen, että pitää olla suurta ja komiaa.. että vähintään kolome fooninkia pitäny, että se on uskottavan näköönen....” (H5.)



Kuva 9. Noin 500 metriä pitkä Knuuttilanraitti sijaitsee Alahärmässä. Sen varrella on tyypillistä vanhaa eteläpohjalaista rakennuskulttuuria.

Näiden perinteisten piirteiden ohella esiin nousi muun muassa nuorisoseura- ja harrastajateatteritoiminta. Etenkin harrastajateatteritoiminta koettiin aktiiviseksi useimmissa pitäjissä. Teatteritoiminnassa on kuntaliitoksen myötä toteutettu yhteistyötä eri harrastajateattereiden välillä.

”Härmäläiseen kulttuuriin tämä Alahärmä nojaa keskeisimmin nuorisoseuraliikkeeseen, teatterihommaan ja näin päin pois. Täällä on katettu kesäteatteri monen vuoden ajan...” (H2.)

”Täällä on tuollaista nuorisoseuratoimintaa ollu kautta aikojen ja siihen liittyy kaikenmaailman näytelmäharrastusta.” (H4.)

Kulttuuriperintöä katsottiin olevan myös talkoovoima, eli kökkähenki. Talkootyön merkitys tuli esiin etenkin sivukylistä kotoisin olevien haastateltujen vastauksissa. Talkootyö merkitsi yhteisöllisyyttä, ja sitä, että apu on lähellä tarpeen vaatiessa. Sosiaalista verkostoa, kuten kyläyhteyttä ja sukulaisyhteyttä pidettiin tärkeänä alueen elinvoimaisuuden kannalta. Vaikka talkootyötä arvostettiin ja sitä katsottiin edelleen olevan olemassa, koettiin kyläyhteyden kuitenkin jonkin verran heikentyneen. Syynä mainittiin asioista tietävän sukupolven muuttamisen palvelujen läheisyyteen ja muualta muuttaneiden asukkaiden tulleen tilalle.

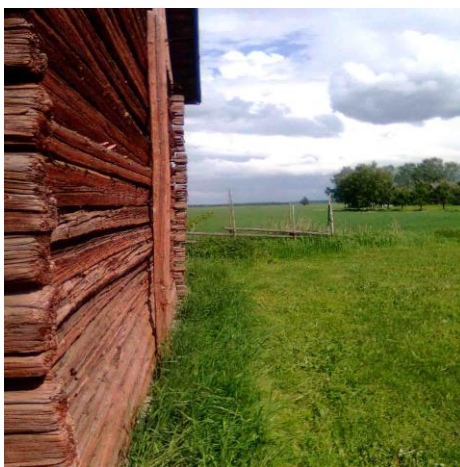
”Ainaki se on, että kökkähenki eli talkootyöhenki on voimakasta, ja ollu. Ja toivottavasti onkin, että pienes kyläs naapuri auttaa toista naapuria.” (H6.)

”Se on sitä kyläyhteyttä, se on heikentyny aika paljo ku tänne on muuttanu ihmisiä muualta ja nämä vanhat ihmiset, jotka asioosta parhaiten tietää, niin ne on vanhainkodis ja kirkonkyläs, siirtyny sinne palvelujen lähelle.”(H3.)

Haastatteluista ilmeni, että härmäläisyyden ajateltiin olevan sitä aitoa ja oikeaa eteläpohjalaista kulttuuriperinnettä. Useamman mielestä eteläpohjalaisuuden piirteet löytyvät aidoimmin Härmien alueelta. Etelä-Pohjanmaan ytimen ajateltiin sijaitsevan Härmän kulttuuripiirin alueella, joka on jo aiemmin määritelty. Alueen ajateltiin edustavan parhaiten eteläpohjalaista kulttuurimaisemaa, suuria lakeuksia ja latoja.

”Itte ainaki pitää, että se on sellaista aitoa eteläpohjalaisuutta mitä täs alueella on... niinku lakeuret ja larot ja tällääset, mikkä pohojalaasuuteen ja tällääseen mielenmaise- maanki liittyy, niin niitä näköö täälä.” (H5.)(Ks. kuva 10.)

Muiden eteläpohjalaisten seutukuntien koettiin eroavan härmäläisestä kulttuuriperinteestä ja piirteistä, joita vahvasti liitetään myös eteläpohjalaisuuteen. Murteen ja historian katsottiin eroavan seutukunnissa hiukan toisistaan. Etenkin Järviseudun kuntien kanssa ei koettu olevan yhtäläisyyksiä, eikä sieltä tulevan kovinkaan paljon vaikutteita. Yllättävää kyllä, yhden haastattelun perusteella ei koettu härmäläisyyden dominoivan eteläpohjalaisuutta ja hän ajatteli jokaisen seutukunnan edustavan omalla tavallaan eteläpohjalaisuutta.



Kuva 10. Lakeusmaisemaa ladon nurkalta Ylihärmässä.

Härmäläistä kulttuuria määrittäväksi tekijäksi mainittiin myös maatalousvaltaisuus. Ehkä tähän maatalousvaltaisuuteen liittyy vahvasti kyläyhteyden ja talkootoiminnan perinteet, josta jo aiemmin mainittiin. Maatalousvaltaisissa paikoissa yleensä kylätoiminta ja talkootoiminta ovat keskeisessä asemassa kylän elinvoimaisuuden kannalta. Maataloutta on nykypäivänä kuitenkin syrjäyttänyt voimakas teollistuminen.

”Sehän on aivan keskeinen asia, että nämon maatalousvaltaasia, että sehän on yks kulttuuritekijä myös voimakkahasti. (H4.)

Jo edellä mainittujen piirteiden lisäksi härmäläisen kulttuurin yksi merkittävä piirre on murre. Murre on puhuttuna leveää, ja sitä pidettiin omaleimaisena alueelle. Murteen koettiin olevan aluetta yhdistävä tekijä, ja yksi tärkeimmistä kulttuuria määrittävistä tekijöistä. Haastateltavien mukaan on ollut myös aikoja, jolloin leveän murteen puhuminen on ollut häpeä, mutta suurimmaksi osaksi omasta murteesta oltiin ylpeitä. Arkipäiväisessä keskustelussa murre on vahvasti läsnä, mutta jotkut pyrkivät käyttämään sitä myös työssään. Eräs haastateltava kommentoi, että härmäläisyys on sitä aidointa pohjalaisuutta, koska juuri Härmän murretta pyritään matkimaan esimerkiksi elokuvissa.

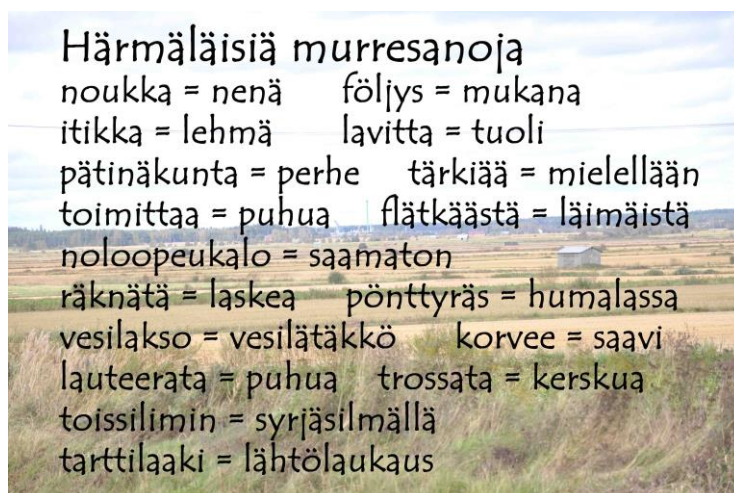
”Kyllähän murre on rikkaus. Ku olin ihmisten kans paljo tekemisis, niin kyllä mä mielummin korostin sitä murretta. Se vei asian pitkälle eteenpäin ja tuli sellaanen välitön tunne.” (H2.)

Murteet ovat muodostuneet aikojen saatossa, kun ihmiset elivät koko ikänsä samassa pitäjässä. Näin jokaiselle yhteisölliselle alueelle muodostui oma murteensa tai kielimuotonsa, kun yhtenäistä kirjakieltä ei vielä ollut. Nykyään murre-erot ovat häilyviä ihmisten muuttoliikkeen ja informaatioteknologian vuoksi. Murteiden on jopa ennustettu häviävän, mutta tosiasiasa näin ei ole käynyt. Murteiden arvostus on kasvanut ja murteella voidaan korostaa omaa identiteettiä. (Kotimaisten kielten keskus 2011.)

Murteen koettiin määrittävän härmäläistä identiteettiä. Murteeseen on vaikuttanut vahvasti rannikon ruotsin kieli, ja murre erottuu hyvin muista Suomessa puhutuista murteista. Arkisissa keskusteluissa murretta puhutaan avoimesti ja ylpeydellä. Erikoissanat ovat kuitenkin vähentyneet, ja murteessa on menty enemmän kohti yleiskieltä. Erikoisempia murre sanoja puhuvat enää oikeastaan vanhimmat sukupolvet, joita nuorempi sukupolvi

ei enää tunnista. Vanhempien sukupolvien kanssa käytävien keskustelujen ajateltiin pitävän perinnettä yllä myös nuorille, vaikka pelkoa murteen häviämisestä kuitenkin esiintyi. (Ks. kuva 11.)

”Mulla on sellaanen kauhuskenaario, että Suomes puhutaan sellaista yleiskieltä, ettei oo enää mitää murteita. Joka ei oo kirjakieltä, mutta sellaista yleiskieltä.” (H1.)



Kuva 11. Härmäläisiä murre sanoja.

5.2. Härmäläinen alueellinen identiteetti ja imago

Haastatteluissa härmäläistä identiteettiä kuvattiin melko yhteneväisesti. Samat piirteet voivat aivan hyvin kuvata koko pohjalaista kansaa. Ensinnäkin härmäläistä pidetään erittäin suoraselkäisenä ja rehellisenä ihmistyyppinä. Suoraselkäisyyteen liittyy myös teeskentelemättömyys, joka antaa härmäläisestä rehdin kuvan. Myös reilu oli adjektiivi, joka kuvasi härmäläistä identiteettiä. Näiden positiivisten piirteiden lisäksi esiin tuli myös muita piirteitä, kuten vakavamielisyys, jukuripäisyys ja tietynlainen ehdottomuus. Vakavamielisyys liitettiin siihen, miten pohjalaisia pidetään jäyhänä kengän kärkiin tuijottajina. Jukuripäisyys liittyi puolestaan siihen, miten joskus on tapana runnoa asioita eteenpäin väkisin. Jukuripäisyys voidaan nähdä myös sisukkuutena ja peräänantamattomuutena.

”Tietty jukuripäisyys varmasti on tällä seudulla, mutta sen voi sanoa kauniimminki; siukkuus ja peräänantamattomuus, ettei oo kovin heleposti luovutettu... sehän ny jo kertoo seki, ku on niin paljo tuota yritystoimintaa.” (H1.)

Eroavaisuuksia muihin kulttuureihin nähden eräs vastaajista mainitsi kehumisen. Härmäläinen ei liioin kehu lastaan, tai ainakin hän koki, että enemmän savolainen kehuu lapsiaan. Ristiriitaisuutta haastateltava kuitenkin näki.

”Se on vähä ristiriitaanen asia, ku ittiänsä kehutahan. Joskus tuntuu, että täälä Härmänmaalla ittiänsä kehutahan hirviästi, mutta toisaalta se on sellasta, että runnotahan asiota, että mennähän näin. Ku ei oo kauhiasti kehattu, niin on pitäny sitte näyttää.” (H1.)

Härmäläisen koetaan myös tuntevan vastuunsa ja olevan kunniallinen ja nöyrä, mutta ei kuitenkaan turhaan nöyristelevä. Härmäläisen koettiin myös pitävän kaikkia samanarvoisina, ja siitä historiallisenakin osoituksena eräs haastateltava puhui torppariliikkeestä, jota Härmän alueella ei ollut juuri ollenkaan. Härmäläiseen identiteettiin eräs vastaaja liitti oman puolustamisen ja maanpuolustustahdon. Maanpuolustustahdolla on historialliset juurensa, sillä härmässä käynnistyi aktiivinen jääkäriliike sotien aikana.

”Härmäläisyyteen liittyy sellaanen oman puolustaminen ja sitte se Herran pelko... maanpuolustustahto on täälä korkia, ja sitte se mitä perussuomalaasetki on ansiokkaasti kääntäneet omaksi slouganikseen, kotiuskonto ja isänmaa, niin kyllä mä uskon, että se paljo vaikuttaa härmäläisyyteen.” (H5)

Historialla näyttäisi olevan suuri merkitys härmäläisen identiteetin rakentumisessa. Nuorisoseuraliikkeen vaikutuksia identiteetin muodostumiseen pohdittiin myös. Aina-kin liikkeellä on ollut tärkeä merkitys kulttuurillisesti. Nuorisoseuraliikkeen alkuun liittyy kansansivistävä aie, jota Santeri Alkio liikkeen perustavana voimana pyrki toteuttamaan. Nuorisoseuraliikkeen lisäksi historiassa on vaikuttanut uskonnollinen herätysliike eli körttiläisyys.

”Mä en tierä onko sitä härmäläistä identiteettiä muovannu kuinka paljo nuorisoseuraliike... se ajottuu siihen puukkojunkkarikauden aktiivisimman kauren jälekehen, ku tilanne oli rauhoottunu, ku nuoret oli ongelmaksi niin piti jotaki aktiviteettia kehittää”. (H5.)

”Ylihärmäs ja sitte Lapualla on tätä körttiläisyyttä, joka tavallaan piti ihmistä synnintunnos hirviästi, se on varmahan lyöny kans leimansa.” (H7.)

Vahvasti uskonnollista aluetta edustanut Härmän seutu ei siis ole voinut välttyä körttiläisyyden vaikutuksilta.

Härmäläisyyden ulkoinen imago ei haastateltavien mielestä vastaa millään tavalla nykypäivää. Esimerkiksi Zimmerbauerin (2002) tutkimuksen mukaan Härmänmaahan on yhdistetty etenkin puukkojunkkarit, häjyt, puukot ja lakeudet. Piirteet ovat melko stereotyyppisiä eivätkä tietenkään vastaa tätä päivää (kuva 12). Todellista perää näillä stereotyyppisillä piirteillä tietenkin on, koska se on osa härmäläistä historiaa.

”Sillä on se historiallinen perä, että se ei oo keksitty asia. Se että 150 vuotta Kyröönjoes ja Lapuanjoes on aika paljo vettä kerinny virtaamahan sen jälekehen, ku täällä on puukojen kans oikiasti oltu häiriöksi.” (H5.)

Toisin sanoen historia on jäänyt elämään voimakkaana, ja edelleen ihmiset yhdistävät härmäläisyyteen vahvasti puukkojunkkarikauden. Pitäiskö tästä ulkoisesta imagosta vihdoin irrottautua ja tulla esiin muulla tavalla? Haastattelujen perusteella voidaan todeta, että kyllä, vanhasta leimasta on päästävä ja tuotava esiin vahvuuksia, joita härmäläisyydessä on nykypäivänä.

”... meillä oli Senaatintorilla se Pikkuusen Häjyymät pirot maakuntajuhula... siinä oli koko ajan taustalla se, että pitää koko ajan jotaki uutta pohjalaisuutta, haluttiin näyttää, että se ei oo sitä latomaisemaa, se ei oo sitä hidastempoosuutta mitä annetaan ymmärtää, niinku puukot ja häjyt, vaan jotaki tälläistä uutta, että tekniikan ja musiikin ja teatterin ja tällääsen kulttuurin kautta esittäytyä.” (H5.)



Kuva 12. Härmäläisyyteen yhdistettävät stereotypiat: puukko, jussipaita ja helavyö (J-P News 2012).

Tulkinnan perusteella ulkoista imagoa haluttaisiin muuttaa siitä perinteisestä imagosta, joka härmäläisyydellä nyt vahvasti on. Eräs vastaaja oli kuitenkin sitä mieltä, että näitä historiallisia aikoja tulisi myös vaalia, mutta ei kuitenkaan ihannoida häyjiä ja rikollista toimintaa.

”..kuitenki halutahan vaalia sitä mitä on ollu. Ei ihannoiden häyjiä, mutta kumminki vaalitahan sitä häyjenki aikaa, ja samoin se körttiläisyys, joka on ollu tällä kylällä voimakas ja toivottavasti kunnioitetahan muitaki...” (H7.)

Vaikutukset muilta alueilta ovat olleet vähäisiä, mutta toisaalta murteeseen on kertynyt paljon murre sanoja, jotka pohjautuvat rannikolla puhuttavaan ruotsinkieleen. Kokonaan muiden alueiden vaikutuksilta ei voida siis välttyä. Kovinkaan paljon ei kuitenkaan yhteiselo koeta olevan ruotsinkielisten kanssa. Erään vastaajan mielipide oli, että ruotsinkieliset eivät edes halua olla yhteistyössä. Kieliraja on todella selkeä ja raja voi mennä jopa talojen välistä, kun lähdetään kohti rannikkoa ja ruotsinkielisiä alueita. Härmänmaan itäpuolella sijaitsee Järviseutu, josta vaikutteet ja yhteistyö ovat olleet vähäisiä. Perinteisesti Järviseudun katsotaan olleen omissa oloissaan ja sen olevan oma kulttuuriympäristönsä.

”.. Järviseurun kans yhteistyö tähän asti ja sellaanen yhteiselo, niin se on ollu hyvin vähästä.. ku tuli tämä kuntaliitos, niin nyt on ruvettu niin ku kosimahan Lappajärviä ja Evijärviäki vähä niin ku yhteistoiminta alueeksi.” (H4.)

Vastausten perusteella ei Järvisseudulta ole kuitenkaan tullut vaikutteita, mutta jos kunta-liitos laajenisi Järvisseudun kuntiin, voisi asia muuttua. Järvisseudun kunnista Korttesjärvi kuuluu Kauhavaan ja Härmiin, mutta monessakaan yhteydessä sitä ei mainittu. Härmäläinen identiteetti koettiin erittäin vahvaksi.

Haastattelujen edetessä kävi selväksi, että minkään ulkopuolisen alueen ei koeta uhkaavan härmäläistä kulttuuria. Pelko siitä, että härmäläisyys kuolisi jonkun muun lähiseudun kulttuurin vuoksi, on aivan turha. Uhat muodostuvat aivan muista tekijöistä.

5.3. Härmäläisen historian jäljet kulttuuriperinnössä

Härmäläiseen kulttuuriin on luonnollisesti vaikuttanut sen historia. Historia on nykykukupolvien kannettavana, vaikka puukkojunkkarikaudesta haluttaisiin jo pikkuhiljaa vaieta, ja tuoda esiin uusia asioita. Historia on jättänyt härmäläisyyteen leimansa, joka tulee esiin myös nykyisten sukupolvien toiminnassa. Härmän historia on hyvin tunnusomainen ja omaleimainen, ja se on liitetty kulttuuriin vahvasti.

Haastattelujen perusteella historiassa ovat vaikuttaneet monet niin sanotusti ehdottomuuteen pyrkivät ajanjaksot, ääripäissä puukkojunkkarit ja herännäisyys, jotka ovat olleet toistensa vastakohtat. Tulkintani mukaan härmäläisessä historiassa on eletty voimakasta elämää, jossa on pidetty kiinni periaatteista, ja taisteltu niiden puolesta ja vastaan.

”Joskus häjyaika oli pahimmillaan 1860 ja siinä aijoos, ja häjyn ajan loppujen lopuksi sille syntyy vastavoima, mikä nujerti nämä häjyt. Oli juuri tämä herännäisyys ja nuori-seuraliike. Nämä oli kaks elementtiä, jotka taisteli häjyylyä vastaan ja sai siitä yliotteen.” (H2.)

Härmäläistä identiteettiä kuvailtiin jo aikaisemmin ehdottomuudella. Ehdottomuus tulee ilmi etenkin sen historiallisesta taustasta, jota varmasti vielä nykyisetkin sukupolvet

kantavat vanhempien ja isovanhempien myötä. Ehdottomuutta sen ääripäissä ovat edustaneet herännäisyys toisin sanoen körttiläisyys (kuva 13) ja evankelisuus ja toisessa päässä puukkojunkkarit. Uskonnollisuus piti yllä tiukkoja sääntöjä. Enää ei ole kuitenkaan olemassa raja-aitoja, jotka ennen pitivät ihmistä synnintunnossa. Osa haastateltavista vielä kuitenkin muistaa ajan jolloin raja-aidat olivat olemassa. Raja-aidat aiheuttivat keskustelua etenkin 3 henkilön ryhmähaastattelussa.

”Se on ollu, ku äitiki on tullu muualta, niin punaasta ei saanu pyykkinarullakaa näkyä.” (H6.)

”Kyllä 50-luvullaki täälä nuoret pojat, rippikoulupoijat, kyllä ne mones taloos lähti salla sinne Pukkilansaarehen.” – ”Mä tierän täälä sellaaasia, joista poika ei saanu ottaa sitä kauhavalaasta vaimoa, koska sillä oli kiharat. Sen piti ottaa sellaanen, jolla oli nuttura” (H7.)

”Johannytoki! Nuttura ja körttiläisyys on aina kuulunu yhtehen, ja sitte jakaus keskellä päätä!”(H8.)



Kuva 13. Körttiläispuku Kauhavan Puukko- ja tekstiilimuseossa.

Toista ääripäätä edustivat puukkojunkkarit. Puukkojunkkarikautta pidettiin historiallisena tosiasiana, joka on jokaisen kannettavan. Ylpeyden aiheena sitä ei kuitenkaan pidetä, vaan ehkä jopa herkkänä asiana jos suvusta löytyy rikollista toimintaa harjoittaneita puukkojunkkareita (kuva 14). Monesta vastauksesta kävi ilmi, ettei enää haluta mainostaa puukkojunkkariutta, vaan mieluummin korostaa muita tärkeitä seikkoja. Monikaan ei

nähty puukkojunkkariaikaa ylpeilyn aiheena, vaikka yleisesti puukkojunkkarit on lu-
jasti liitetty härmäläisyyteen. Puukkojunkkari ajan koetaan olevan lyhyt ajanjakso histo-
riaa ja menneisyyttä, jota ei pidä enää mainostaa. Toisaalta osa haastateltavista näki
puukkojunkkarit myös mahdollisuutena ja osana härmäläisyyttä, josta ei tulisikaan vai-
eta.

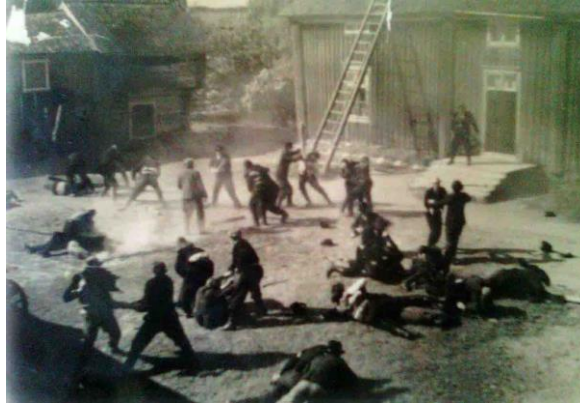
*”Puukkojunkkarikausi oli aika paljo sitä, että oltiin niinku komiaa. Nuoret miehet halus
niin ku olla jotakin, ja varsinkin kaikkia herroja vastaan niin ku nimismiestäkin. Selvästi
tämä nimismies käytti valtaansa väärin, ja sitten herätti taas kapinamieltä, että näytetään
sille.” (H3.)*

*”Tänä päivänä on sellaanen kuva, että halutahan siitä puukkohommasta ruveta vai-
kenemahan, se ei oo enää sitä härmäläisyyttä. Minä en ainakaa tunnusta sitä enää, se oli
sitä aikaa.” (H2.)*

*”Mä en tykkää näistä häjytarinoosta niin kauhiasti, se on sitä, että monet määrittää sen
identiteetinki sillälaililla, mä en oo ikinä niistä tykänny, ne on niin raakoja...ennemminki
jostain muusta olis, että aina vaan sitä mielletään sillälaililla, että Härmän häjyt ja Kau-
havan komiat.” (H1.)*

*”Mä näen sen vaan ihan pelekästään historiallisena asiana, joka on silloin ollut torelli-
suutta ja sitä vois nykyhärmäläisyyskin hyöryntää, että ei oo mun mielestä mitään ideaa
siinä, että haurattaas se nyt täysin, niin sanottu häjykulttuuri olemattomihin.” (H4.)*

Häjä- ja puukkojunkkarikulttuuria on hyödynnetty esimerkiksi elokuvien teossa. Vii-
meisimpänä tuotoksena on *Härmä* -elokuva. Elokuva sai ankaraa kritiikkiä osalta haas-
tateltavista siitä, miten se vääristää kuvaa härmäläisyydestä ja sen historiasta. Toisaalta
taas elokuva nähtiin, ja etenkin sen tekeminen omalla seudulla, positiivisena asiana.
Häjyt ja puukkojunkkarit saavat siis ristiriitaisia kannanottoja kulttuurialueensa asuk-
kailta. Mistä se sitten johtuu? Raakaa historiallista ajanjaksoa ei haluta muistella. Kun-
niallisuutta ja rehellisyyttä pidetään härmäläisen olennaisena luonteenpiirteenä. Väki-
valtaista historiallista taustaa ei mielellään kanneta. Toisaalta puukkojunkkariajassa on
jotain mystistä ja tarinallista arvoa, jota on käytetty hyväksi, kuten nyt esimerkiksi elo-
kuvien teossa tai tapahtumissa, esimerkkinä Härmäläiset Häjylyt tapahtuma. Tapah-
tumassa on pyrkimyksenä hyödyntää paikallista kulttuuriperinnettä musiikki- ja teatteri-
esityksin, näyttelyin ja monella muulla tavalla.



Kuva 14. Puukkojukkareiden kahinoita elokuvasta Härmästä poikia kymmenen (Kes-
kikankaan kylätalon kuva-arkisto 2012).

Erään haastateltavan mukaan härmäläistä historiaa voidaan pitää eräänlaisena jatkumona, joka on lähtenyt liikkeelle jo nuijasodasta, jolloin härmäläiset kuuluivat Lapuaan. Myöhemmin tulivat puukkojunkkarit ja samaan aikaan kerättiin valtavasti kansanlauluja. Myös rakennustaide ja käden taidot ovat osa historiaa, tästä esimerkkinä härmäläinen talojen rakennustyyli (kuva 15). Härmästä lähdettiin myös paljon Amerikkansuurtaloksi. Osa haastateltavista mainitsi myös jääkäri liikkeen ja itsenäisyysaktiivisuuden merkityksen härmäläiselle historialle.

”Mutta sitten aika pian tuli tämä itsenäisyysajatus ja Härmässä oli voimakas tämä itsenäisyysaktiivisuus. Ja sitten tämä jääkäritoiminta, nuoria miehiä lähetettiin koulutettavaksi. Täällä oli väräysoiminta aika voimakasta.” (H3.)



Kuva 15. Eteläpohjalaista rakennustyyliä edustava talo Alahärmässä.

Härmäläisessä historiassa koetaan siis olevan tiettyjä aikakausia, joissa on vaikuttanut erilaiset, täysin vastakkaisetkin ajatusmaailmat. Historia on edelleen nykypolvien kannettavana, ja nykypolvien toiminta ratkaisee, miten historian eri vaiheet näkyvät nykyajassa ja miten niitä käytetään hyödyksi.

5.4. Kuntaliitosten vaikutukset kulttuuriperinnön säilymiseen

Kuntaliitokset osiossa selvitettiin, onko kulttuurissa ja identiteetissä havaittavissa muutoksia kuntaliitoksesta johtuen. Vastauksissa esiintyi hiukan epävarmuutta asian suhteen. Toisaalta kuntaliitoksen koettiin vaikuttaneen, mutta enemmän hallinnollisesti kuin kulttuurillisesti. Kulttuurisia ja identiteettiin kohdistuvia vaikutuksia oli hiukan vaikea määritellä. Ainakaan toistaiseksi kuntaliitoksen ei koettu suuresti vaikuttaneen kulttuuriin ja identiteettiin. Liitoksen vaikutukset koettiin lähinnä päätöksenteossa ja hallinnossa. Hallinnolliset vaikutukset aiheuttivat enemmän keskustelua kuin kulttuuriin liittyvät seikat. Osa haastateltavista koki syrjäisempien alueiden jäävän päätöksenteossa epähuomioon.

”Ne vaikutukset näkyy enempi sitte siinä alueen päätöksenteos ja hallinnos ja tälläsis, että ei se nyt oo kerinny vielä tähän kulttuurihin.” (H4.)

”Tälläänen kuntaliitos on hallinnollinen juttu, ettei se tätä identiteettiä ja kylien elämää, tätä henkeä muuta.” (H3.)

”Osittain koetaan näis sivukunnis, että on niinkun tuota jollakin tavalla koetaan, että se kaupunki ei samalla lailla kohtele, että se antaas palveluja ja pyrkiis tietoesesti järjestämähän jotaki.” (H4.)

Palveluiden puuttumista haastateltava ei kuitenkaan kokenut täysin johtuvan kuntaliitoksesta, vaan valtion tasolta tulleista keskittämispäätöksistä. Virastoja ja koulutusmahdollisuuksia keskitetään, kuten esimerkiksi poliisin siirtyminen Lapualle, joten enää edes Kauhavan keskustassa ei ole kaikkia palveluita. Saati sitten, että niitä voitaisiin järjestää kuntaliitoksen pienempiin pitäjiin. Kauhavalla on myös muita valtion laitoksia, jotka lopettavat toimintansa. Surullisimpana esimerkkinä mainittiin Kauhavan lentosotakoulun loppuminen vuoden 2014 loppuun mennessä. Palveluiden saatavuus kuntaliitoksen myötä jakoi mielipiteitä. Osa haastateltavista koki peruspalveluiden löytyvän

edelleen. Eräs haastateltava totesi mm. palveluita olevan jopa paremmin kuin ennen. Kaikki eivät kuitenkaan olleet samaa mieltä asiasta, vaan totesivat peruspalveluiden huonontuneen. Tämä ristiriitaisuus johtuu luultavammin siitä, mitä palveluita kukin käyttää ja tarvitsee, ja missä päin Kauhavaa asuu.

”Palvelut löytyy samalla tavalla, jopa paremmin. Ainaki mun mielestä, mitä mä ny oon tarvinnu palveluita.” (H3.)

”Meillon Ylihärmäs pienenä kuntana ollu hyvät palvelut, peruspalvelut, ja nyt on tullu tosi paljo heikennyksiä. Se kasvattaa närää kaupunkia kohtaan.” (H6.)

Eräs haastateltava sanoi paikallisuuden ja paikallisen identiteetin korostuneen, ja koki, ettei kuntaliitos ole negatiivisesti vaikuttanut kulttuuriin. Paikallisuus korostui myös muutaman muun haastateltavan kohdalla. Kuntaliitoksen koettiin aiheuttaneen sen, että entistä enemmän on kylien oltava itse aktiivisia jos kylään halutaan palveluja ja aktiivista elämää. Osoituksena aktiivisesta kylätoiminnasta Härmässä voisi mainita sivukirjaston ylläpitämisen talkoovoimin.

”Musta jokaanen täs osa-alueella, sielä on korostunu tämä paikallisuus, tämä paikallinen identiteetti, niin ku on tarkootuski... Täälä Alahärmäs ei oo mitenkää negatiivisesti vaikuttanu tähän härmäläisyyteen.” (H3.)

”Se vaan itte pitää paljo enemmän, että jos lyörähän kyläseurat ja muut kintahat tiskihin, niin me häviämmä maailman kartalta.” (H7.) – ”Kyläläisten pitää olla aktiivisia ja näytää se, että me halutaan palveluja kylähän.” (H6.)

Kuntaliitoksen kulttuurillisia vaikutuksia nähtiin harrastajateatteri toiminnan kehityksissä. Kuntaliitos on vaikuttanut ihmisten liikkumiseen uuden kunnan sisällä. Kuntien harrastajateatterit ovat hyötäneet tästä liikkumisesta ja olleet yhteistyössä. Harrastajateattereiden yhteistyö nähtiin merkittävänä ja samanlaista yhteistyötä toivottiin myös kuntasolta.

”Jos olis se kaikki tekeminen, mitä Kauhavalla teherähän olis samanlaasta ku tuas teatterihommas, niin täs ei olisi mitää hätää ollu liitoksen jälkehen. Niin että ku kaikilla on se yhteinen homma, että nyt teherähän yhyres esitys kattomatta siitä, onko Alahärmästä, Ylihärmästä, Korttesjärveltä tai Kauhavalta, että kaikki on samas laivas ja soutaa samahan suuntahan.” (H5.)

Sama haastateltava tiivistä tarkoittamansa yhteistyön merkityksen Kauhavan käyttämään markkinointisloganiin:

”Parves on paree lentää.” (H5.)

Suurta hämminkiä Härmissä aiheutti aikoinaan kuntaliitokselle annettu nimi. Monelle uudelle kunnalle annettava nimi Kauhava oli kauhistus. Nimi Kauhava loi kuvan siitä, että muut kunnat liitettiin Kauhavaan, vaikka todellisuudessa perustettiin aivan uusi kunta. Vanha Kauhava säilyi johdollisena keskuksena.

”Kyllä se nimikysymys on ollu monille härmäläisille katkera palanen. Ne ei taharo sitä sulattaa vanhempi polovi. En tierä nuo nuoret niinkään sitte, kyllä nekin moittii kun puhutahan Kauhavasta vaikka ollahan Härmästä, että se ei oo tykätty asia.” (H4.)

Nimiasiassa kaikki haastateltavat olivat yhtä mieltä, että kunnalle annettu nimi olisi pitänyt olla jokin muu. Nimiehdotuksia olivat mm. Härmä ja Härmänmaa. Vaikka nimi on nykyään Kauhava, on identiteetti edelleen härmäläinen. Härmät eivät ole kadonneet, vaan sulautuneet osaksi Kauhavan hallinnollista aluetta. Eräät haastateltavat eivät kokeneet nimen Kauhava tuovan positiivisia vaikutuksia härmäläiselle identiteetille. Nimen haluttiin viittaavan enemmän härmäläisyyteen ja ajateltiin, että Kauhava nimi ei ole yhtä tunnettu kuin Härmä. Härmänmaa ja Härmä nimeä pidettiin parempana ja kuvaavampana vaihtoehtona. Melkein jokaisella haastateltavalla oli ollut ainakin alun perin vaikeuksia sulattaa nimi Kauhava. Kunnan nimen vaihtoa ei kuitenkaan enää pidetty mahdollisena, vaikka osalla siihen toiveita olikin. (Kuva 16.)

”Kyllä Alahärmä on edelleen Alahärmä.” (H3.)

”Enempi maailmalla tunnetaan härmäläiset ku kauhavalaaset, mutta kai se on tämä vuosikymmenien työ pitää teherä, että se iskostuu.” (H6.)

”Mun mielestä tälle kunnalle olis pitäny tulla nimeksi vaikka Härmänmaa tai Härmä, jopa minun mieheni kauhavalaasena sanoo näin.” (H1.)

”Kyllä moon Ylihärmästä, jos multa kysytään, mistä moon kotoosin. Se ei siirry mihinkää siitä.” (H8.)



Kuva 16. Kauhava-kyllä ylittettäessä Ylihärjän ja Vöyrin rajaa.

Haastateltavilta kysyttiin myös mitä he luulevat kansalaisten ajattelevan kuntaliitoksista. Vastaukset olivat pitkälti yhteneväisiä, ja kansalaisten käsitykset kuntaliitoksista ajateltiin negatiivisina. Moni vastaajista epäili kuntaliitosten aiheuttavan ainakin osassa kuntalaisissa vastustusta. Ainoastaan kaksi vastaajaa uskoi keskiverto kansalaisen ajattelevan myönteisesti kuntaliitoksesta, ja härmäläisen olevan lojaali tapahtuneelle kuntaliitokselle.

”Tavallinen kansalaanen, tavallinen härmäläinen kansa, niin kyllä mä luulen, että jos nyt pantaas kansanäänestys siitä, että mitä mieltä ollahan kuntaliitoksesta, niin mä epäilen, että se vois olla negatiivinen tulos.” (H4.)

Ajatuksia herätti myös alueen paikallislehti. Paikallislehti Härmät muuttui koko uutta Kauhavaa koskevaksi Komiat -lehdeksi (kuva 17). Nykyisen paikallislehden toimitus on Kauhavan keskustassa. Härmät -lehti koettiin tärkeäksi paikallisuuden merkiksi ja siksi lehden muuttuminen Komiat -lehdeksi harmitti monia. Kuntaliitoksen myötä Härmään viittaavat nimet ovat kadonneet, niin kunnan nimestä kuin paikallislehdestä. Enää ei voida samaistua tuttuun nimeen, vaan on etsittävä itselleen uusi kuntalaisen identiteetti ja nimistö johon samaistua.

”Ja menihän se paikallislehtikin, ku täällä ny oli meillä Härmät-lehti, joka oli Alahärmä, Ylihärmä ja Vöyrin suomenkielisen alueen paikallislehti... Niin sekin on herättäny sel-laasta aika paljo katkeruutta. Ja nyt ei oo konttoria, ei toimitusta mitää kummaskaa

Härmäs. Kaikki toimittajat ja leheren työntekijät asuu Kauhavalla ja on Komiat -leheres.” (H4.)



Kuva 17. Härmänmaan paikallislehti Komiät.

Eräs haastateltavista oli sitä mieltä, että kuntaliitos oli taloudellisesti välttämätöntä. Syyt liitoksen muodostamiselle pitkälti ymmärrettiin, mutta positiivista kaikua se ei kuitenkaan saanut. Toisaalta monikaan ei kokenut, että kuntaliitos aiheuttaisi mitään heikentävää kulttuurillisesti, kunhan entisiä kuntia kohdellaan uudessa isommassa kunnassa tasapuolisesti. Kuntaliitoksesta ei siis pääasiassa pidetty, mutta sen ei myöskään koettu aiheuttavan välitöntä uhkaa kulttuuriperinnölle.

Eräät haastateltavat mainitsivat kulttuurin säilymistä vahvistavan aktiivisten henkilöiden. Näin voidaan nykyisille ja tuleville sukupolville välittää vanhaa kulttuuriperinnettä ja paikallista henkeä.

”Alahärmän kunta ei olisi pystynyt taloudellisesti toimimaan kovinkaa monia vuosia. Tavallinen kuntalaaneni ei sitä ymmärtänyt tai halunnut mieltää. Niin se oli Kauhavan kohdallakin, Alahärmän ja Kauhavan tilanne oli aivan sama. Ylihärmällä ja Korttesjärvellä meni taloudellisesti paremmin. Tämä ei ollut pakkoliitos, vaan se oli ymmärretty päätäjien keskuudessa, että tämä on välttämätöntä.” (H2.)

”Se on justihän sitä omatoimisuutta, yhyrenköyren vetämistä, kulttuuri-ihminen ja koko kylän kokoava voima.. se on ”Mirja” [nimi muutettu]. (H8.)

”Tällääsiä henkilöötä pitää olla, jotka ideootto ja vaalii niitä vanhoja perinteitä...”
(H6.)

Yhdessä haastattelussa tuli esiin kuitenkin kuntaliitoksen vaikutukset seurakuntaelämään. Kauhavan seurakunta on joutunut taloudellisiin vaikeuksiin, kun joutuu ylläpitämään neljää seurakuntaa. Tilanne on johtanut siihen, että karsitaan tilojen käyttöä, työntekijöiden ja virkojen määrää. Automaattisesti ei enää kirkon menoakaan välttämättä toimiteta pyhäpäivänä jokaisessa seurakunnassa perinteiseen tapaa kello kymmenen, jos esimerkiksi pappien virkoja vähennetään.

Kuntaliitoksen myötä osa koki toisaalta paikallisuuden lisääntyneen ja toisaalta on koettu menetyksiä. Ehkä vielä on hieman aikaista sanoa, miten kuntaliitos on loppujen lopuksi vaikuttanut paikalliseen kulttuuriin ja identiteettiin. Ihmiset, palvelut ja kulttuuriset tekijät hakevat vielä omaa paikkaansa muuttuneessa ja uudessa tilanteessa, kun liitoksesta on kulunut vasta neljä vuotta aikaa.

5.5. Härmäläinen yrittäjyys kulttuuriperintöä parhaimmillaan

Haastateltavien kommentteista huokui ylpeys alueen yrittäjähenkistä kulttuuria kohtaan. Alue koettiin elinvoimaisena juuri yrittäjyydestä johtuen. Usea haastateltava oli sitä mieltä, että yritteliäisyys ja yrittäjyys ovat alueen yhteenkuuluvuutta vahvistava tekijä. Yrittäjyyden koettiin nostavan Härmää maailmankartalle.

”Vahvistavaa on tosiaan tuo elinkeinoelämä, se on niin näkyvää täällä. Joka huushollista ollahan johonaki tehtaas töis tai täs kuntokeskukses. Ja Alahärmäs on sama juttu. Sielähän on suuria tehtaita Lillbackalla ja tämä PowerParkki ja näin. Kyllähän ne lisää sitä yhteenkuuluvuutta ja sitä, että koetahan, että meillä on tätä ja sen takia me oomma härmäläisiä ja haluamma kehittää tätä aluetta.” (H4.)

”Justihin tämä yritteliäisyys, joka ny on nostanu Härmää maailmankartalle, niin tuota sehän on sellaanen, jotta en minä ainakaan tierä mitään sellasta.” (H4.)

Kysyttäessä alueen elinvoimaisuuteen ja yhteenkuuluvuuteen liittyviä tekijöitä, jokainen nosti esiin yrittäjyyden ja yritteliäisyyden. Jokaisessa haastattelussa tätä pidettiin myös tärkeänä kulttuurisena tunnusmerkkinä, ja alueelle ominaisena piirteenä. Yritteliäisyyttä

selittävät historialliset käännteet, härmäläinen luonne sekä identiteetti: päättäväisyys, siukkuus ja suorasukaisuus. Yrittäjyys koettiin kulttuuria vahvistavaksi tekijäksi ja alueen elinvoimaasuutta ylläpitäväksi voimaksi. Se on piirre, mikä härmäläisyyttä tällä hetkellä kuvaa parhaiten.

”Täällä yritteliäisyys, joka kyläs on joku verstaas tai yritys, se on tällä hetkellä sitä, mikä on härmäläisyyttä ja poikkeaa monesta muusta paikasta... Yritteliäisyys ja maatalousyritteliäisyys täällä Härmäs, se on se tapa millä härmäläisyys nykyään tulee esiin.” (H3.)

Innovatiivinen yrittäjyys tulee esiin kun puhutaan elämyspuisto PowerParkista. Elämyspuisto aluetta voidaan pitää ihmeenä. Keskelle lakeuksia perustetun huvipuiston tuskin uskottiin olevan viisas idea, mutta elämyspuisto on näyttänyt taitonsa toimia kilpailukykyisenä huvipuistona kansallisella tasolla. Osoituksena PowerParkin kilpailukykyistä se on arvioitu Taloustutkimus Oy:n tekemän tutkimuksen perusteella Suomen arvostetuimmaksi vapaa-ajankeskukseksi. Powerparkin jäljessä sijoittuivat Särkänniemi, Linnanmäki ja Korkeasaari. Yrityksen menestystarina on saanut alkunsa sen perustajan, Jorma Lillbackan, matkoilta saamiensa visioiden pohjalta. PowerPark (kuva 18). on Pohjanmaan keskeinen ja Alahärmälle erittäin tärkeä matkailukohde, jossa kehitystyö on koko ajan käynnissä. (PowerPark 2012.)

”PowerParkin kautta ku ajat, niin näet, mitä se härmäläisyys tänä päivänä on. Uskalletahan teherä ja yrittää.” (H2.)



Kuva 18. Huvipuistokeskus PowerPark Alahärmässä keskellä peltolakeuksia.

Yrittäjyyden elinvoimaisuutta vahvistavana tekijänä pidettiin persoonia, jotka yrittäjyydellään ovat vieneet alueen kehitystä eteenpäin. Esimerkkinä eräs haastateltava mainitsi muun muassa Jorma Lillbackan, teollisuusalan yrittäjän ja Powerpark vapaa-aikakeskuksen perustajan. Hän kunnioitti sitä, että innovatiivinen yrittäjä oli jäänyt omalle kotiseudulle viemään yrittäjyyttä eteenpäin, ja tällä tavalla parantamaan alueen työllisyyttä. Innovatiivisia henkilöitä voidaan pitää suunnannäyttäjinä, esimerkkinä ja rohkaisuina muille. Eräs haastateltava puhui yrittäjyyden yhteydessä myös terveestä kateudesta.

”Se on tärkeää, että se yrittäjä, joka yrittää, on kotoisin täältä eikä se oo muuttanu mistään. Niin sellaiset pysyy täällä, ne ei lähäre pois. Ne haluaa sielä synnyinseudullansa yrittää ja viedä sitä eteenpäin.” (H2.)

”Se oli aina ku naapuri teki jotaki, niin kyllä munki pitää yrittää, sellaanen terve kateus.” (H7.)

Ylihärmässä yrittäjyyttä on kuvannut teollisuus (kuva 19), ja etenkin maatalouden koneistamiseen perustunut teollisuus alkoi kehittyä 50-luvun tienoilla. Entisestään se on laajentunut metalliteollisuuteen, ja alalla on kunnassa merkittäviä työnantajia. Mainittavia suurempia yrityksiä eräs haastateltava mainitsi mm. Maaseudunkone Oy ja Skaalikkuna Oy. Sama haastateltava piti myös Härmän kuntokeskusta pienenä ihmeenä, sillä Härmän kuntokeskus perustettiin keskelle peltoja ja metsää. Siitä on tullut suosittu kuntoutuskeskus, ja työnantajana sillä on myös tärkeä merkitys.



Kuva 19. Ylihärmä on tunnettua teollisuusyrittäjyydestä.

5.6. Härmäläisen kulttuuriperinnön säilymistä koskevat uhat

Yrittäjyys ja yritteliäisyys nähtiin aluetta vahvistavina tekijöinä, mutta haastatteluissa tuli esiin myös härmäläiseen kulttuuriin kohdistuvia uhkakuvia. Kulttuuria uhkaavana tekijänä koettiin globalisaation vaikutteet. Globalisaation ajateltiin vaikuttavan etenkin nuoriin ja siihen, että juuri heidän pitäisi olla vaalimassa kulttuuria, mutta tosiasiasa nuoret ovat niitä, jotka muuttavat alueelta pois opiskelun ja parempien työpaikkojen toivossa. Nuoret, jotka alueelle jäävät, saattavat olla kouluja käymättömiä. Globalisaatiolla tarkoitettiin pitkälle tietoteknologian ja sitä kautta tulevien vaikutteiden leviämistä. Kulttuuria ylläpitävä sukupolvi alkaa vanhentua eikä kulttuuria vaalivia sukupolvia välttämättä ole riittävästi. Globalisaation uhkaan liittyi myös erään haastateltavan mukaan EU:n jäsenyys ja siihen kuluvat varat. Yritystoimintaan globalisaatiolla ajeltiin kuitenkin olevan positiivisia vaikutuksia. Se tuo yrityksille mainetta ja kilpailukykyä kansainvälisillä markkinoilla. Tietenkin se edistää myös oman alueen työllisyyttä ja taloudellista tilaa.

”Kyllä se on tätä globalisaatiota, se on ilman muuta uhka, tämä kansainvälisyys ja internet härmäläisyydelle. Ei se yritteliäisyyttä huononna, päinvastoon, sieltä saadaan ajatuksia ja ideoota.” (H3.)

Vaikka kuntaliitoksen syyt suurin piirtein ymmärrettiin, ja välitöntä uhkaa sen ei koettu kulttuurille aiheuttavan, osa haastateltavista koki kuntaliitoksen kuitenkin uhkatekijänä. Ympäriä on hävinnyt turvallinen pieni oma kunta, ja liitytty suurempaan yksikköön. Nyt pelätään palveluiden katoamista ja keskittymistä uuden kunnan keskukseen, ja sitä kautta kylien kuolemista. Kuntaliitoksen lisäksi uhkana näyttäisi myös olevan valtion tasolta tulevat virastojen ja laitosten keskittämispäätökset. Esimerkkeinä mainittiin muun muassa lentosotakoulun loppuminen ja poliisin siirtyminen Lapualle.

Eräs haastateltava toi esiin suoranaisesti taiteellista kulttuuria heikentäviä tekijöitä olevan esimerkiksi kulttuuriapurahojen vähyys ja kulttuuritilojen puuttuminen. Kulttuurin tekemiselle ja sen säilyttämiseksi olisi saatava apurahoja ja kunnan yhtenäisiä tiloja, missä toimia.

”Se mikä heikentää on kulttuurin ja vapaa-ajan apurahat, mitä täällä niin ku esim. kaupunki pystyy budjetoimaan.. Kulttuuritilojen puuttuminen on tosi suuri ongelma. Näitä nuorisoseuroja on, mutta sitte tarvittaas jotaki sellaista niin kun kauniisti sanottuna yhyristävää tilaa...” (H5.)

Kyläkoulujen lopettaminen kuntaliitoksen myötä tuli esiin useammassa haastattelussa. Koulujen lopettamista pidettiin suurena uhkana kylän elinvoimaisuudelle. Eräs haastateltava totesi kotiseutuhenkisyyden syntyvän kyläkouluilla, joten koulujen lopettaminen tekisi hallaa kylälle. Myös kolmen henkilön ryhmähaastattelussa puitiin kyläkoulujen lopettamista. Huolen aiheena oli mm. lasten koulupäivien pidentyminen, kun joudutaan järjestämään kuljetukset keskustan kouluun. Koulujen lopettamisen myötä on myös kylätoiminta vaarassa hiipua.

”Tämä kyläkoulujen lopettaminen, niin se on paha. Sielä kyläkoululla se kotiseutuasia syntyy...” (H3.)

”Jos täältä vierähän kyläkoulut, niin silloin on kulttuurillakin uhka ja isoo uhka onkin. Jatkuva lakkautusuhka on päällä. Jos tältäki kylältä koulu vietääs, niin se olis toreellinen pään teilaus. Ku me jatkuvasti ollahan kyläseurat ja muut yhteistyös koulun kans.” (H7.)

Autin ja Hyry-Beihammerin (2009) mukaan kyläkoulu ei ole ainoastaan oppilaiden koulupaikka, vaan sen merkitys on paljon laajempi. Ne voivat toimia kylän toimintakeskuksina ja sosiaalisten siteiden ylläpitopaikkoina. Kyläkoulut voivat siis toimia paikkana harrastuksille, kylän tapaamisille tai juhlien ja kokouksien järjestämiselle. Toimiva kyläkoulu vahvistaa kylän identiteettiä ja ennen kaikkea pitää identiteettiä ja kylän kulttuuria yllä. Kyläkoulut ovat siis tärkeä osa maaseudun asukkaiden elämää. Niiden lopettamisen myötä on menetetty paljon sosiaalista pääomaa. Kyläkoulujen lopettamisen kokeminen uhkana härmäläisellä kulttuurialueella on siis täysin perusteltua. Suurimmaksi osaksi Kauhavan alue on maaseutumaista, jossa kylät ovat tärkeä osa asukkaiden elämää ja kyläkoulu merkittävä tekijä kylätoiminnassa. Haastattelussa harmiteltiin myös sitä, että jos opettaja on muualta kotoisin, niin härmäläisen kulttuurin vaaliminen koulussa jää kokonaan pois.

Edellä mainittukaan ei ole turhaan huolehdittua, sillä tutkimusten mukaan opettajilla on keskeinen rooli paikallisesti järjestetyn opetussuunnitelman kehittämisessä ja koulun muodostamisessa kylän keskuksiksi. Useimmiten opettajat asuvat muualla kuin itse ky-

lässä ja jäävät siten ulkopuolelle kylän kulttuurista. Haasteita opettajalle tuo etenkin kyläyhteisöjen ja koulun suhteet sekä paikallisuuden huomioon ottavan opetussuunnitelman luominen. (Autti & Hyry-Beihammer 2009.) Harmillista on, että kyläkoulujen lakauttamisesta päätettäessä nähdään usein vain taloudelliset luvut, ja kyläkoulun arvoperusteita ei oteta tarpeeksi huomioon.

Eräs haastateltavasti totesi, että härmäläisyyttä ei oikeastaan uhkaa mikään. Hän koki, että härmäläisyyden säilymiseksi tehdään kulttuurillista työtä, ja kulttuurin säilyttäminen on siellä asuvista ihmisistä kiinni. Muuttoliikkeen Kauhavan alueelta muualle haastateltava kuitenkin myöntää, mutta ei koe sitä niin suurena uhkana, että härmäläinen kulttuuri olisi vaarassa. Vaikutteet Järviseudulta ja rannikolta jäävät verrattain vähäiseksi, joten myöskään niitä ei koeta uhkana.

6. YHTEENVETO JA JOHTOPÄÄTÖKSET

Tutkielmassa selvitettiin härmäläisen kulttuuriperinnön ja alueellisen identiteetin muuttamista kuntaliitosten myötä. Tavoitteena oli löytää vastaukset kahteen tutkimusongelmaan teemahaastatteluiden avulla. Ensin tarkasteltiin sitä, miten kuntaliitokset vaikuttavat härmäläiseen paikalliseen kulttuuriin ja paikallisen identiteetin säilymiseen. Toiseksi perehdyttiin siihen, mitkä ovat härmäläisen kulttuurin säilymistä koskevat uhat tai sitä vahvistavat tekijät.

6.1. Härmäläinen identiteetti – paikallinen vahvuus

Haastatteluiden perusteella Kauhavan kuntaliitoksen vaikutukset nimenomaan kulttuuriperintöön ja alueelliseen identiteettiin eivät ole olleet mittavia. Paikallinen identiteetti koetaan vahvana. Se ei ole muuttunut merkittävästi, vaikka kuntaliitos on aiheuttanut muutoksia, etenkin hallinnossa. Kuntaliitoksen kokonaisvaltaisia vaikutuksia on kuitenkin vaikea arvioida, koska liitoksesta on vain muutama vuosi aikaa. Zimmerbauerin & Kahilan (2006: 40) mukaan kuntaliitosten keskeisimmät vaikutukset alkavat näkyä vasta pitkällä aikavälillä, jopa vuosikymmenien päästä. Ei myöskään voida olla varmoja, mitkä ilmiöt ovat kuntaliitoksen aiheuttamia, ja mitkä jonkun muun tekijän. Kuntaliitoksesta aiheutuvat vaikutukset eivät kuntalaisen arjessa näy heti, ja siksi kuntaliitos vaikutuksineen voi saada väärät mittasuhteet.

Kuntaliitos on kuitenkin asettanut kulttuuriperinnön säilyttämiselle ja kuntalaisten alueelliselle identiteetille haasteen. Hallinto ja peruspalvelut keskittyvät entistä enemmän kunnan keskukseen, ja vanhoista kunnista joudutaan useammin kulkemaan nykyisen kunnan keskustassa. Epätyytyväisyyttä kaupunkia kohtaan aiheuttaa se, jos palvelut vähenevät pitäjistä merkittävästi, ja niitä joudutaan hakemaan entistä kauempaa. Sivukylät hiljenevät ja maaseutu autioituu. Tämä vaikuttaa myös kulttuuriperinnön säilyttämiseen ja alueellisen identiteetin kokemiseen.

Kuntaliitos tuntuisi kuitenkin vahvistaneen kuntalaisten kokemaa alueellista identiteettiä ja edesauttaneen kulttuurin säilyttämistä. Vaikka kuntaliitos tuo uudistuksia ja muutoksia, todellista kulttuurillista uhkaa sillä ei näyttäisi olevan. Haastatteluiden perusteella vahvaa härmäläistä identiteettiä on vaikea murtaa, vaikka kuntaliitos on tapahtunut. Päätelmät ovat samansuuntaisia kuin Zimmerbauerin ja Kahilan (2006) tutkimuksessa Seinäjoen ja Peräseinäjoen kuntaliitoksesta. Kuntaliitos ei ollut heikentänyt peräseinäjoke-laista identiteettiä ja Peräseinäjokeen samaistuttiin edelleen vahvasti. Vahva samaistuminen kuntaa edesauttaa kunnan kehitystyötä. Toisaalta vahva samaistuminen omaan vanhaan kuntaan voi olla kuntaliitoksen kehitystä jarruttava tekijä, jos kuntaliitos aiheuttaa vastarintareaktion. Tämän tutkimuksen haastatteluiden perusteella ei ilmennyt vastarintaa, vaikka kuntaliitokseen ei kovin tyytyväisiä oltukaan. Toteutunut kuntaliitos hyväksyttiin. Alueellisen identiteetin voimavarat tulisi suunnata nyt elinvoimaisen kunnan muodostamiseen ja oman alueen kehittämiseen.

Kuntalaisten omatoimisuus ja yhteistyö ovat keskeisiä kulttuurin ja perinteiden vaalimisen kannalta. Yhteistyö eri yhdistysten kesken on lisääntynyt, ja omatoimisuus vahvistunut. Tämä vahvistaa käsitystä siitä, että kulttuuri ei ole vaarassa ainakaan lähiaikoina vaipua unohduksiin. Kulttuurillisen työn ja paikallisuuden vaaliminen vaatii omatoimisuutta myös jatkossa. Tähän tulisi saada mielestäni kaupungin tuki. Olisi harkittava erilaisia keinoja ja vaikuttamisen kanavia, joilla Kauhavan keskustan ympäryskunnat pidetään elinvoimaisina. Kulttuurinen ja identiteetillinen pohja alueella on ainutlaatuinen, joten se ansaitsee tulla säilytetyksi.

Kuntalaisten vahva alueellinen identiteetti perustuu kiintoisaan kulttuuriperintöön. Historialliset vaiheet, kuten puukkojunkkarit, häjyt, lakeusmaisema ja puukot ovat antaneet alueelle harvinaislaatuksen leiman, mutta kulttuuria värittää myös herännäisyys ja nuorisoseuraliike. Alue on historiallisen kehityksen tulos, ja historiaan perustuu myös nykykukupolvien alueellinen identiteetti. Historiallisesti tarkasteltuna kulttuurin ja identiteetin muovautumiseen ovat vaikuttaneet ensinnäkin puukkojunkerikausi ja sen vastaisena liikkeenä uskonnollisuus, etenkin herännäisyys. Puukkojunkerit on yleisesti yhdistetty härmäläisyyteen, mutta on tietenkin huomioitava sen olevan nykypäivänä vain myyttinen osa härmäläisyyttä. Yleisesti ottaen puukkojunkerikaudesta haluttaisiin jo

vaieta, mutta osa näki sen myös vahvuutena, ja asiana, jota voidaan hyödyntää alueen markkinoinnissa. Herännäisyys on puolestaan asettanut aikoinaan tiukat rajat ja säännöt arkiseen elämiseen. Nuorisoseuraliike mainittiin myös kulttuurin ja identiteetin rakentumisen perustaksi. Sen tarkoituksena oli olla kansaa sivistä liike. Useimpien mielestä myös jääkäri- ja itsenäisyysaktivismi ovat huomionarvoinen osa historiaa. Myös Amerikkaan kohdistuva siirtolaisuus mainittiin.

Useimmat kokivat olevansa perin pohjin härmäläisiä, ja tunneperäiset sitoumukset alueeseen olivat vahvat. Alueelle tunnusmerkilliset piirteet koettiin merkittävänä arkiseen elämään vaikuttavani tekijöinä. Etenkin murteen puhuminen oli tärkeää. Murre onkin yksi asia, johon alueellinen identiteetti voi perustua. Murteen koettiin yhdistävän ihmisiä, ja sitovan kulttuurin alueellisesti rajautuneeksi. Murteen puhumista pidettiin rikkautena ja sen haluttiin säilyvän. Murre antoi alueelle omanlaisensa leiman. Mainitsemisen arvoisia kulttuuri- ja identiteetti- piirteitä olivat myös muut tekijät, kuten muun muassa lakeusmaisema, kauhavalainen puukonvalmistusperinne, nuorisoseura- ja teatteritoiminta, talkootoiminta ja tyypillinen eteläpohjalainen rakennuskulttuuri. Härmäläisen kulttuurin ajateltiin olevan aitoa ja oikeaa eteläpohjalaisuutta, koska siihen liitettävät piirteet löytyvät parhaiten Härmän alueelta.

Härmäläisessä kulttuurissa on paljon myyttisiä aineksia, joista voidaan ajatella vetovoimatekijöinä. Ainakin myyttiset kerronnat puukkojunkkareista ovat saaneet aikaan lukuisia elokuvia. Puukkojunkkaritarinat eivät kuitenkaan ole useimpien haastateltavien suosiossa. Ymmärrettävää toki on, että rikollistaustaisesta historiasta ei haluta tuoda niin vahvasti esiin, vaan tuoda esiin positiivisempia asioita kuten innovatiivista yrittäjyyttä. Ristiriitaisuutta mielestäni aiheutti se, että puukkojunkkarikaudesta ja häjyilystä haluttiin osakseen vaieta, mutta kuitenkin se on vahvasti läsnä alueen imagossa. Esimerkiksi Alahärmä mainostaa itseään puukkojunkkari-kyltillä Alahärmän keskustaan tullessa (kuva 20). Myyttinen härmäläisyys on siis valjastettu markkinointikeinoksi, ja mielestäni se onkin tehokas keino alueen imagon luomisessa. Tarinat ja myytit luovat paikasta mielenkiintoisen ja houkuttelevan. Tätä puukkojunkkari-imagoa suurimman osan vastaajien mukaan pitäisi muuttaa, mutta aluetta markkinoidaan edelleen häjyperinteellä.



Kuva 20. Alahärmän puukkojunkkarimainoskyltti Alahärmän keskustaan johtavan tien varrella.

Alue on tunnettu innovatiivisesta ilmapiiristä ja hulluimmatkin ideat on toteutettu menestyksekkäästi, kuten esimerkiksi PowerPark huvipuistokeskuksen perustaminen keskelelle peltoja ja lakeuksia, kaukana suuresta matkailijavirrasta. Yrittäjyydestä esimerkkinä mainittiin myös Ylihärmän teollisuusyritykset, Härmän kuntokeskus sekä Kauhavalla pitkiä perinteitä jatkava puukonvalmistus. Yrittäjyys on juuri se piirre, jota haluttiin korostaa ja tuoda esiin, ja josta oltiin todella ylpeitä. Yritteliäisyyteen liitettiin myös härmäläiselle tyypillisiä luonteenpiirteitä kuten reiluus, ehdottomuus, jukuripäisyys jota voidaan kutsua myös sisukkuudeksi ja peräänantamattomuudeksi. Näillä kuvattiin myös härmäläistä identiteettiä. Yritteliäät persoonat toimivat malliesimerkkinä muille, oli sitten kyse yritys- tai kylätoiminnasta. Härmäläistä kulttuuria halutaan tuoda esiin uudella näkökulmalla, ja murtaa vanhoja käsityksiä. Käsitykset härmäläisyydestä, puukoista, puukkojunkkareista ja lakeuksista elävät kuitenkin vahvana.

Hallinnollisesti vanhoissa kunnissa, kuten Ylihärmässä ja Alahärmässä ymmärrettiin kuuluvan Kauhavaan, mutta identiteetti ja elämä koettiin härmäläiseksi. Vastakkainasettelua aiheuttaa se, että Kauhava määriteltiin härmäläiseen kulttuuripiiriin kuuluvaksi, mutta kuitenkin korostettiin sitä, että ollaan kotoisin Härmästä, ei Kauhavalta. Onko tässä kyse siitä, että nimi luo kotiseutuhenkeä? Ja jos kuntaliitokselle olisi annettu Här-

mään viittaava nimi, niin mitään ongelmaa Kauhavan suhteen ei olisi? Härmäläinen identiteetti korostui haastateltavien keskuudessa kuntaliitoksen vaikutuksesta. Härmäläisyyttä pikemminkin korostettiin ja omasta identiteetistä oltiin ylpeitä. Ylihärmässä ja Alahärmässä asuvat puhuivat mielummin Härmästä kuin Kauhavasta.

Alueellisen identiteetin katsotaan perustuvan tietoisuuteen siitä, että asutaan tietyn nimisellä alueella. Härmäläisten alueellinen identiteetti on tiukasti perustunut Härmänimeen, virallisesti ei kuitenkaan voida puhua enää Härmästä vaan Kauhavasta. Tässä tilanteessa on härmäläisten, yhtäläillä kuin kortesjärveläisten, täytynyt sopeuttaa kuulumistaan Kauhavaan. Kuntaliitokselle annettu nimi oli monelle vaikea asia hyväksyä, etenkin silloin kun asiasta päätettiin hallinnollisesti. Nimen olisi haluttu olevan kuvaavampi koko alueelle. Kauhavan lisäksi muita nimiehdotuksia kunnalle olivat muun muassa Härmä ja Härmänmaa. Härmään liittyvää nimeä perusteltiin sillä, että se on tunnetumpi kansallisesti. Koska härmäläinen kulttuuri ja identiteetti ylipäättään koettiin vahvaksi, nimeen Kauhava ei ole ollut helppo sopeutua etenkään Härmissä. Paikan nimet ovat keino siirtää kulttuuriperintöä seuraaville sukupolville, ja siksi perinteisiä Härmä-nimiä ei tulisi hävittää, vaan säilyttää ne kulttuuriperinnöllisenä taustana.

Tärkeä osa härmäläisyyttä ovat laajat pelto- ja lakeusmaisemat. Tätä härmäläistä kulttuurimaisemaa ovat koristaneet latomeret, jotka ovat nyt häviämässä. Pelloilla olevat ladot ovat käyneet hyödyttömiksi, kun niitä ei enää tarvita heinien säilytykseen. Maa-seudun tilojen koot ovat kasvaneet, ja määrällisesti tilat ovat vähentyneet. Sitä myötä maanviljelyksen merkitys on vähentynyt. Vähentynyt maanviljely tarkoittaa myös perinteisen viljelykulttuurimaiseman hoidon vähenemistä. Teollisuus on ottanut jalansijaa kuntalaisten toimeentulosta. Perinteistä viljelymaisemaa on alkanut värittää eri alojen yritykset. Härmäläinen perinteinen kulttuurimaisema on modernisoitunut. Kulttuurimaisemaan kuuluu myös komeat pohjalaistalot. Vanhat kaksfooninkiset eteläpohjalaistalot ovat katoavaa perintöä, ellei niitä kunnosteta. Nykyasumiseen ne ovat kuitenkin epäkäytännöllisiä, sillä perhekoot ovat pieniä ja suuren talon lämmitys- ja ylläpitokulut ovat korkeat. Onneksi näitä perinteisiä taloja on kaikesta huolimatta vielä jonkin verran jäljellä, ja osa niistä on asuttuja ja kunnostettuja.

6.2. Kulttuuria uhkaavat ja vahvistavat tekijät

Kulttuurin ja identiteetin, etenkin kylien elinvoimaisuutta näyttäisi uhkaavan kyläkoulujen lakkauttaminen. Useimmissa kylissä koulu toimii myös muun toiminnan kuin opetuksen keskuspaikana. Koulujen lakkauttaminen väistämättä hiljentää kylän toimintaa, kun lakkautettu koulu ei enää kokoa kyläyhteisöä samalla tavalla yhteen kuin aktiivinen kyläkoulu. Syrjäseuduilla kyläkoulut ovat usein toiminnan keskipiste, olisi mielestäni tarkkaan harkittava sitä missä tapauksissa kouluja suljetaan, ettei kylä menetä elinvoimaisuuttaan, ja että aktiivista kylätoimintaa kyetään ylläpitämään. Koulujen lakkauttaminen aiheuttaa kunnalle paineita, esimerkiksi oppilaiden kuljetusten järjestämisessä. Ei ole kenenkään etujen mukaista, että lasten koulumatkat pitenevät monella kilometrillä ja tunnilla. Myöskään suurissa kouluissa ja luokissa ei mielestäni ole tarpeeksi resursseja paneutua jokaisen opiskelijan oppimiseen.

Peruspalveluiden koettiin vähentyneen. Jos hallinnolliset uudistukset ja palveluiden keskittäminen vie palveluita yhä kauemmas kuntalaisista, aiheuttaa se pitäjien hiljalleen hiipumista, ja muuttoliikettä alueelta pois päin parempien palveluiden toivossa. Muuttoliike alueelta pois päin johtaa lopulta siihen, että kulttuuria ylläpitävien sukupolvien väistyessä, jäljellä ei ole henkilöitä, jotka vaalisivat perinteitä. Tämä koettiin haastateltavien keskuudessa. Kuten myös aiemmat tutkimukset ovat osoittaneet, on kehitettävä vaikuttamisen keinoja ja tapoja, joilla palvelut säilyvät edelleen kaikkien kuntalaisten saatavilla kuntarajojenkin yli. Kuntarajojen ongelmallisuus näyttäytyy etenkin syrjäseuduilla, jolloin matka naapurikunnan palveluihin olisi lyhempi kuin oman kunnan.

Uhkana koetaan myös globalisaatio, ja etenkin sen vaikutukset nuorisoon. Nuorison laajentaessa reviiriään on paikallinen kulttuuri vaarassa tyrehtyä. Kulttuuria ylläpitävät sukupolvet väistyvät, mutta paikallisen perinteen jatkajia ei ole. Ja vaikka jatkajia olisi, globaalit ilmiöt ovat tavoittaneet jokaisen, ja perinteinen paikallisuus sekoittuu tai väistyy alta. Toisaalta yrittäjyyden kannalta katsottuna globalisaatiolla koettiin olevan myönteisiä vaikutuksia. Yrityksien kehittyminen kansainväliselle tasolle tuo elinkeinoelämään tasapainoa. Ei tule kuitenkaan ajatella mustavalkoisesti, että globalisaatio vie paikallisuuden mennessään, vaan se voi synnyttää uutta paikallista identiteettiä. Alueel-

linen identiteetti ja kulttuuri muovautuvat globaalien vaikutusten myötä uudenaikaisiksi. On asukkaista itsestään kiinni, miten muutokseen sopeudutaan.

Härmäläinen kulttuuri koetaan oman näkemykseni ja haastateltavien näkemysten mukaan alueellisesti rajautuneeksi. Kulttuuripiirin on laskettu kuuluvaksi Härmät, Kauhava, ja Korttesjärvi. Kulttuurin ja identiteetin koettiin pitkälti olevan aitoa ja oikeaa eteläpohjalaisuutta. Onko siis syytä pelkoon että kuntaliitos aiheuttaisi kulttuurille muutoksia?

Mielestäni vaikuttaa siltä, että muutokset kulttuurissa ja identiteetissä eivät ole suoraan kuntaliitoksen syytä, vaan seurausta yleisestä kehityksestä globaalilla tasolla. Yleistä kehitystä on vaikea jarruttaa, vaan siihen on sopeuduttava parhaalla mahdollisella tavalla. Omasta lähiympäristöstä tulee entistä tärkeämpi, kun sitä jokin uhkaa. Tämä voidaan nähdä myös mahdollisuutena kehittää ja vahvistaa oman alueen kulttuuria ja identiteettiä. Hall (1999) on todennut ihmisten ympäri maailmaa olevan samanlaisen viestinnän ja informaatiotulvan ulottuvilla, joka voi vaikuttaa negatiivisesti kulttuurin säilymiseen, mutta toisaalta paikallinen identiteetti voi myös voimistua globalisaation edetessä. Yhteiskunnassa ja kuntatasolla tehdyt ratkaisut ja muutokset vaikuttavat kulttuuriin, mutta miten, se riippuu eri tahojen ja kuntalaisten yhteistyöstä ja aktiivisuudesta. Kauhava on muuttotappiosta kärsivä kunta ja edelleen ollaan karsimassa organisaatioita ja yksiköitä, kuten nyt Kauhavan lentosotakoulu. Yksiköiden karsiminen hiljentää kaupungin toimintaa, vähentää työpaikkoja, ja siten myös lisää muuttotappiota. Kulttuurin ja perinteiden säilyttämiseksi on yhdistysten, asukkaiden ja kaupungin tehtävä yhteistyötä keskenään.

6.3. Lopuksi

Tiivistäen sanottuna, vaikka kuntaliitosta ei ole pidetty niinkään positiivisena asiana, se ei ole heikentänyt kuntalaisten kokemaa härmäläistä identiteettiä, päinvastoin, osan mielestä jopa vahvistanut sitä. Näyttäisi myös siltä, että kuntaliitoksen vaikutuksesta yhteistyö esimerkiksi kunnan eri osien yhdistysten välillä on tiivistynyt ja omatoimisuus on

lisääntynyt. Haastateltavien kokemat uhat ovat kuitenkin olemassa ja perusteltuja, mutta niiden vaikutuksia on vielä vaikea arvioida. Kauhavan kuntaliitoksen pitäjät ovat kuitenkin kulttuuriperinnöltään melko yhteneväisiä, joten itse kuntaliitos ei mielestäni kulttuurista perimää ja samaistumista kuntaan heikennä. Alueellinen identiteetti ja kulttuuriperintö koetaan vahvana ja hämmäläisyydestä ollaan ylpeitä.

LÄHDELUETTELO

- Aisapari ry (2013). Aisapari ry. Saatavissa 26.2.2013: <http://www.aisapari.net/?do=open&page=2>.
- Alasuutari, Pertti (2013). Mitä on laadullinen tutkimus? Saatavissa 20.2.2013: http://wwwedu.oulu.fi/tohtorikoulutus/jarjestettava_opetus/Alasuutari/Mita_laadullinen_tutkimus_on.pdf.
- Autti, Outi & Eeva Kaisa Hyry-Beihammer (2009). Kyläkouluverkko tuhoutumassa – koulujen lakkauttaminen jatkuu kiivaana. *Kasvatus & Aika* 3: 4, 49–63.
- Castells, Manuel (1997). *The Power Of Identity. The Information Age: Economy, Society and Culture, Volume II*. Cornwall: T. J. International Limited.
- Domosh, Mona, Roderick P. Neumann, Patricia L. Price & Terry G. Jordan-Bychkov (2010). *The Human Mosaic. A Cultural Approach to Human Geography*. New York: W. H. Freeman and Company.
- Farina, Almo (2000). The cultural landscape as a model for the integration of ecology and economics. *BioScience* 20: 4, 313–320.
- Hall, Stuart (1999). *Identiteetti*. Tampere: Tammer-Paino Oy.
- Haveri, Arto, Elina Laamanen & Kaija Majoinen (2003). *Kuntarakenne muutoksessa? Tutkimus kuntajaon muutostarpeista tulevaisuudessa*. Suomen Kuntaliitto, Acta nro 155. Helsinki: Kuntatalon paino.
- Heikkilä, Tapio (2000). *Suomalainen kulttuurimaisema*. Sulkava: Finnreklama Oy.
- Heikkuri-Alborzi, Saini & Pirjo Niemi (1994). *Arvokkaat kulttuurimaisemat Lapuanjo-kilaaksossa*. Vaasa: Oy Fram Ab.

- Hirsjärvi, Sirkka, Pirkko Remes & Paula Sajavaara (2009). Tutki ja kirjoita. Hämeenlinna: Kariston Kirjapaino Oy.
- Härmänkylän Nuorisoseura (2012). Härmänkylän Nuorisoseuran kotisivut. Saatavissa 28.11.2012: <https://sites.google.com/site/onnelankesateatteri/nuorisoseura>.
- IImonen, Kristiina (toim.) (1988). Kauhavan laulukirja. Vuosisadan vaihteen lauluja Kauhavalta. Kauhava: Alajärvi/Kauhavan Sanomalehti Oy.
- Joensuu, Heikki (2003). Ylihärmän Kankaankylän kyläympäristön hoitosuunnitelma. Länsi-Suomen ympäristökeskus. Alueelliset ympäristöjulkaisut 249. Vaasa: Ykkös-Offset Oy.
- J-P News (2012). Kauhavalta viedään identiteetti? Saatavissa 26.2.2013: <http://www.jpnews.fi/kulttuuri/kauhavalta-viedaan-identiteetti/>.
- Järvenpää, Anja (1979). Iisakki Järvenpää ja Kauhavan puukko. Vaasa: Vaasa Oy.
- Kaivo-oja, Jari & Risto Rajamäki (2001). Kulttuuripalvelut pulassa. Teoksessa: Perinettä vai bisnestä? Kulttuurin paikalliset ulottuvuudet, 93–112. Toim. Sulevi Riuku-lehto. Jyväskylä: Atena kustannus Oy.
- Karvonen, Erkki (1997). Imagologia. Acta Universitatis Tamperensis 544. Vammala: Vammalan Kirjapaino Oy.
- Karvonen, Erkki (1999). Elämää mielikuvayhteiskunnassa. Imago ja maine menestystekijöinä myöhäismodernissa maailmassa. Tampere: Tammer-Paino.
- Kallio, Reino (2009). Häiriköintiä ja henkirikoksia. Eteläpohjalaisnuoret paikallisen kuringinpidon kohteena sääty-yhteiskunnan aikana. Helsinki: Oy Nord Print Ab.

- Katajamäki, Hannu, Juha Koponen & Ilkka Saari (1979). Kuntaliitosten vaikutuksia. Yhteenveto ja johtopäätökset Itä-Suomen instituutin kuntaliitostutkimuksista. Itä-Suomen instituutin julkaisusarja B:33. Mikkeli.
- Kauhavan Kristillisdemokraattien kuntavaaliehdokkaat (2012). Kauhavan KD:n tavoitteet valtuustokaudelle 2012-2016. Saatavissa 20.11.2012: <https://sites.google.com/site/kdkauhava/vaalit>.
- Kauhavan kaupunki (2012a). Kulttuuri. Kulttuuriyhdistykset. Saatavissa 20.11.2012: <http://www.kauhava.fi/palvelut/kulttuuri/kulttuuriyhdistykset>.
- Kauhavan kaupunki (2012b). Kulttuuri. Saatavissa 30.11.2012: <http://www.kauhava.fi/palvelut/kulttuuri>.
- Kauhavan kaupunki (2012c). Elinkeinoelämä. Saatavissa 2.11.2012: http://www.kauhava.fi/tyo_ja_elinkeinot/yritystoiminta/elinkeinoelama.
- Kauhavan kaupunki (2012d). Kuntaliitossopimus. Saatavissa 20.11.2012: <http://www.kauhava.fi/files/113/Kuntaliitossopimus.pdf>.
- Kauhavan kaupunki (2012e). Kauhava-info. Saatavissa 27.8.2012: <http://www.kauhava.fi/kauhava-info/>.
- Kauhavan seurakunta (2013). Herätysliikkeet. Saatavissa 27.2.2013: <http://www.kauhavanseurakunta.fi/toimintaa/heratysliikkeet/?session=26192855>.
- Knuuttila, Seppo (1998). Menneisyys identiteetin paikkana. Teoksessa: Missä on tässä? 17–41. Toim. Sakari Hänninen. Saarijärvi: Paino Gummerus Kirjapaino Oy.
- Kojonen, Eero (2004). Alahärmän historia 2. Alahärmän alueen vaiheet kunnan ja kirkkoherrakunnan perustamisesta eli kevästä 1867 vuoteen 2000. Alahärmä: Alahärmän kunta.

- Koski, Arto (2004). Kuntien rutiiniyhdistyminen ja taitava yhdistyminen. Sisäasianministeriön julkaisuja 55/2004. Saatavissa 19.10.2012: [http://www.cmcfinland.fi/intermin/biblio.nsf/B4C45BBBA9252472C2256F770048869C/\\$file/552004.pdf](http://www.cmcfinland.fi/intermin/biblio.nsf/B4C45BBBA9252472C2256F770048869C/$file/552004.pdf).
- Koski, Riitta (2002). Pohjalaisen yrittäjyyden synty, leviäminen ja alueellinen eriytyminen. Acta Wasaensia no. 101. Vaasa: Vaasan yliopisto.
- Kotimaisten kielten keskus (2011). Murteet. Saatavissa 18.9.2012: <http://www.kotus.fi/index.phtml?s=7>.
- Kuotola, Yrjö (2009). Kunnan raja. Acta Electronica Universitatis Tampereensis no. 887. Saatavissa 15.11.2012: <http://acta.uta.fi/pdf/978-951-44-7841-3.pdf>
- Laamanen, Elina (2007). Vapaaehtoiset pakkoliitokset? Diskurssianalyttinen tutkimus kuntarakennetta koskevasta julkisesta keskustelusta. Helsinki: Kuntatalon paino.
- Lakso, Timo & Kimmo Kainulainen (2001). Sivusta aluekehityksen ytimeen! Kulttuuriala strategisen ohjelmatyön osa-alueena. Teoksessa: Perinnettä vai bisnestä? Kulttuurin paikalliset ulottuvuudet, 32–51. Toim. Sulevi Riukulehto. Jyväskylä: Atena Kustannus Oy.
- Leinamo, Kari (2010). Yhdeksän hyvää ja kymmenen kaunista. Vuosina 2001–2009 toteutettujen maaseutu-kaupunki -kuntaliitosten tarkastelua. Julkaisuja no. 131. Vaasa: Vaasan yliopisto, Levón-instituutti.
- Leinamo, Kari (2004). Kuntaliitoksen jälkeen. Kuntien yhdistymisen vaikutukset liitosalueiden näkökulmasta. Julkaisuja no. 111. Vaasa: Vaasan yliopisto, Levón-instituutti.

- Mattila, Marita (2008). Mantovanristi ja helavyö uuden Kauhavan vaakunassa. Järvi-seudun Sanomat 42: 3.
- Metsämuuronen, Jari (2006). Laadullisen tutkimuksen käsikirja. Jyväskylä: Gummerus Kirjapaino Oy.
- Mikkonen, Pirjo (2008). Kuntien yhdistyminen muuttaa kotiseudun nimistöä. Teoksessa: Kotiseutuni mun. Kirjoituksia kotiseudun & Hiidenkiven sadalta vuodelta, 219–222. Toim. Pekka Laaksonen & Lassi Saressalo. Porvoo: Bookwell Oy.
- Mitchell, Don (2000). Cultural Geography. A Critical Introduction. Blackwell Publishing. Singapore: Markono Print Media Pte Ltd.
- Museoliitto (2009). Kulttuuriperintö ja museot. Saatavissa 14.1.2013: <http://www.museoliitto.fi/index.php?k=9189>.
- Mäki, E. M (toim.) (1932). Nuorisoseuraliikkeen alkutaival Etelä- ja Keski-Pohjanmaalla. Vaasa: O.y. Ilkan Kirjapaino.
- Paasi, Anssi (1984). Aluetietoisuus ja alueellinen identiteetti ihmisen spatiaalisen sidoksen osana. Suunnittelumaantieteen yhdistyksen julkaisuja 13. Joensuu: Joensuun yliopiston offsetpaino.
- Paasi, Anssi (1986). Neljä maakuntaa. Maantieteellinen tutkimus aluetietoisuuden kehittymisestä. Joensuun yliopiston yhteiskuntatieteellisiä julkaisuja N:o 8. Joensuu: Joensuun yliopiston keskusmonistamo.
- Paasi, Anssi (1998). Alueiden renessanssi ja identiteettipuhe. Teoksessa Missä on tässä? 170–190. Toim. Sakari Hänninen. Saarijärvi: Paino Gummerus Kirjapaino Oy.

- Palm, Eeva (2008). Härmä katoaa Suomen kartalta. Helsingin sanomat 6.7.2008. Saatavissa 20.11.2012: <http://www.hs.fi/kotimaa/artikkeli/H%C3%A4rm%C3%A4+katoaa+Suomen+kartalta/1135237698347>.
- Paulaharju, Samuli (1996). Härmän aukeilta. Porvoo: WSOY:n graafiset laitokset.
- PowerPark (2012). PowerPark yrityksenä. Saatavissa 25.9.2012: http://www.powerpark.fi/powerpark_yrityksena.
- Puustinen, Sari (1998). Kuohuttava kuntaliitos: tutkimus kolmen kuntaliitoksen edellytyksistä ja esteistä. Helsinki: Suomen kuntaliitto.
- Riikonen, Heikki (1997). Aluetietoisuuden sisältö paikallisyhteisöissä. Teoksessa: Tila paikka ja maisema. Tutkimusretkiä uuteen maantieteeseen, 179–189. Toim. Tuukka Haarni, Marko Karvinen, Hilla Koskela & Sirpa Tani. Tampere: Tammer-Paino Oy.
- Riukulehto, Sulevi (2001). Kulttuurin vaikuttavuus. Teoksessa: Perinnettä vai bisnestä?: Kulttuurin paikalliset ulottuvuudet, 6–16. Toim. Sulevi Riukulehto. Jyväskylä: Atena Kustannus Oy.
- Saaranen-Kauppinen, Anita & Anna Puusniekka (2006). Sisällönanalyysi. Menetelmäopetuksen tietovaranto (verkkojulkaisu). Tampere: Yhteiskuntatieteellinen arkisto. Saatavissa 20.2.2013: http://www.fsd.uta.fi/menetelmaopetus/kvali/L7_3_2.html.
- Saari, Ilkka (1979). Kuntalaiset ja kuntaliitos. Tutkimus kuntalaisten suhtautumisesta tehtyyn kuntaliitokseen ja sen vaikutuksiin Savonlinna-Sääminki ja Rautjärvi-Simpele -liitosten valossa. Itä-Suomen instituutin julkaisusarja B:30. Mikkeli.

- Siivonen, Katriina (2008). Saaristoidentiteetit merkkien virtoina. Varsinaissuomalainen arki ja aluekehitystyö globalisaation murroksessa. Kansantieteellinen arkisto 51. Vaajakoski: Gummerus Kirjapaino Oy.
- Suomen Kotiseutuliitto (2012). Lausunto Elinvoimainen kunta- ja palvelurakenneselvityksestä. Saatavissa 22.1.2013: <http://www.kotiseutuliitto.fi/lausunto-VM-Elinvoimainen-kunta-ja-palvelurakenne-selvityksest%C3%A4>.
- Suomen Kuntaliitto (2012a). Kuntaliitokset. Saatavissa 20.4.2012: <http://www.kunnat.net/fi/palvelualueet/kuntaliitokset/Sivut/default.aspx>.
- Suomen Kuntaliitto (2012b). Kuntien ja kuntayhtymien toiminta. Saatavissa 16.11.2012: <http://www.kunnat.net/fi/kunnat/toiminta/Sivut/default.aspx>.
- Suomen Kuntaliitto (2012c). Kuntien yhteistoiminta. Saatavissa 16.11.2012: <http://www.kunnat.net/fi/kunnat/toiminta/yhteistoiminta/Sivut/default.aspx>.
- Suomen Kuntaliitto (2012d). Strateginen yhdistyminen. Saatavissa 16.11.2012: <http://www.kunnat.net/fi/palvelualueet/kuntaliitokset/yhdistymisprosessi/strateginenyhdistyminen/Sivut/default.aspx>.
- Suomen Nuorisoseurojen Liitto (2012). Nuorisoseuraliike suomalaisena sivistysliikkeenä. Saatavissa 27.11.2012: <http://www.nuorisoseurat.fi/nuorisoseuraliike/historia>.
- Teräväinen, Helena (2003). Lakiaa ja komiaa. Kohti kulttuuriympäristön uusia arvoja Etelä-Pohjanmaalla. Vaasa: Kirjapaino Fram Oy Ab.
- Tilastokeskus (2013). Väestö iän (1-v.) ja sukupuolen mukaan alueittain 1980 – 2011. Saatavissa 20.2.2013: <http://www.stat.fi/til/vaerak/tau.html>.

- Valtioneuvosto (2000). Valtioneuvoston selonteko eduskunnalle valtakunnallisista alueidenkäyttötavoitteista: Valtioneuvoston selonteko eduskunnalle 26.5.2000. Helsinki: Edita.
- Ylihärmän Nuorisoseura (2012). Ylihärmän Nuorisoseuran kotisivut. Saatavissa 28.11.2012: <https://sites.google.com/site/ylihaermaennuorisoseura/home>.
- Ylikangas, Heikki (1974). Härmän häjyt ja Kauhavan herra. Keuruu: Kustannusosakeyhtiö Otavan painolaitokset.
- Ylikangas, Heikki (1976). Puukkojunkkareitten esiinmarssi. Väkivaltarikollisuus Etelä-Pohjanmaalla 1790-1825. Keuruu: Kustannusosakeyhtiö Otavan painolaitokset.
- Ylikangas, Heikki (1989). Tervasta teollisuuteen. Ylihärmän kehitys varhaisista ajoista nykypäiviin. Vaasa: Vaasa Oy.
- Ympäristöministeriö (2011). Kulttuuriympäristö maakuntakaavoituksessa. Suomen Ympäristö 28/2011. Helsinki: Edita Prima Oy.
- Zimmerbauer, Kaj (2002). Eteläpohjanmaan imago: maakunnallisten mielikuvien jäljillä. Seinäjoki: Helsingin yliopiston maaseudun tutkimus- ja koulutuskeskus.
- Zimmerbauer, Kaj (2006). Kunnan deinstitutionalisoituminen. Alueellinen identiteetti kuntaliitoksessa: esimerkkinä Peräseinäjoen ja Seinäjoen liitos. Kunnallistieteellinen aikakauskirja 2: 2006, 109–121.
- Zimmerbauer, Kaj (2008). Alueellinen imago ja identiteetti liikkeessä. Julkaisuja 15. Helsinki: Yliopistopaino.
- Zimmerbauer, Kaj & Petri Kahila (2006). Seinäjoki-Peräseinäjoki kuntayhdistymisprosessin seurantatutkimus. Seinäjoki: Helsingin yliopisto Ruralia-instituutti. Saatavissa 12.10.2012: <http://www.helsinki.fi/ruralia/julkaisut/pdf/julkaisuja8.pdf>.

Zimmerbauer, Kaj & Timo Suutari (2004). Imago, identiteetti ja alue – seudullisen imago-työn haasteet. *Alue ja ympäristö* 1: 2004, 30–40.

Zimmerbauer, Kaj & Timo Suutari (2007). Alueellinen identiteetti kuntarakenteen muutosprosesseissa – Aluesamastumisen olemuksen ja tutkimuksellisten haasteiden jäljillä. *Kunnallistieteellinen aikakauskirja* 4: 2007, 348–359.

Äikäs, Topi Antti (2004). Imagoa etsimässä. Kaupunki- ja aluemarkkinoinnin haasteista mielikuvien mahdollisuuksiin. Acta nro 166. Helsinki: Suomen kuntaliitto.

LIITE 1. Haastattelulomake

1. Härmän alueen määrittely

- Miten itse määrittelisit Härmäläisen kulttuuripiirin alueen?
- Härmänmaahan yleisesti ottaen kuuluu Alahärmä, Kauhava, Lapua ja Ylihärmä, voidaanko Härmän kulttuurialue määritellä samalla tavalla?

2. Härmäläinen kulttuuri, identiteetti ja imago

- Miten voidaan näkemyksesi mukaan määritellä härmäläinen kulttuuri ja identiteetti?
- Eroaako härmäläisyys muista kulttuuripiirteistä Suomessa?
- Vastaako härmäläinen ulkoinen imago (se miten härmäläisyys nähdään ulkoa päin) todellista härmäläisyyttä? (esim. Zimmerbauerin tutkimuksen mukaan Härmänmaahan on yhdistetty etenkin puukkojunkkarit, häjyt, puukot, lakeudet)
- Onko härmäläisyydessä piirteitä, joita ei yleisesti tunneta tai joista mielellään vaivataan?
- Alueen historia liittyy vahvasti puukkojunkkareihin, mitä muita piirteitä härmäläiseen historiaan liittyy?
- Eteläpohjalaisuuteen usein liitetään jo mainitsemiasi asioita, onko härmäläisyys siis aitoa eteläpohjalaisuutta? Voiko näitä ylipäätään erottaa toisistaan?
- Onko olemassa tekijöitä, jotka uhkaavat härmäläistä kulttuuria? Entäpä kohottavat tekijät?
- Miten nuoret kokevat härmäläisen kulttuurin?
- Mikä rooli on murteella härmäläisessä kulttuurissa?
- Osaatko mainita joitakin alueen elinvoimaisuuteen liittyviä tekijöitä, jotka vahvistavat yhteenkuuluvuutta? Entäpä mitkä tekijät saattaisivat heikentää sitä?
- Onko alueen ihmisillä mielestäsi tietynlainen (paikan) henki tai yhteenkuuluvuuden tunne? Miten se mahdollisesti ilmenee?

3. Kuntaliitoksen vaikutukset

- Kauhavan kuntaliitos toteutettiin vuonna 2009, onko härmäläiseen kulttuuriin ja identiteettiin liittyneet tekijät mielestäsi muuttuneet kuntaliitoksen myötä, ja miten se näkyy?

- Onko tekijöitä, jotka vahvistavat/heikentävät härmäläisen kulttuurin säilymistä kuntaliitoksen myötä?
- Onko kuntaliitoksissa uudelle kunnalle annettu nimi Kauhava aiheuttanut härmäläiselle identiteetille positiivisia/negatiivisia vaikutuksia? → pitäisikö kuntaliitoksissa koko uutta kuntaa koskeva nimi muuttua?
- Onko sinulla käsitystä, mitä keskivertokansalaiset ajattelevat kuntaliitoksesta?