



Vaasan yliopisto  
UNIVERSITY OF VAASA

Aura Muurimäki

**Aluepolitiikan keinot maaseudun resilienssin  
vahvistamisessa osana Suomen huoltovarmuutta**

Johtamisen akateeminen yksikkö  
Julkisen toiminnan johtamisen  
kandidaatintutkielma  
Hallintotieteiden kandidaattiohjelma

Vaasa 2026

---

**VAASAN YLIOPISTO****Johtamisen akateeminen yksikkö**

<b>Tekijä:</b>	Aura Muurimäki		
<b>Tutkielman nimi:</b>	Aluepolitiikan keinot maaseudun resilienssin vahvistamisessa osana Suomen huoltovarmuutta		
<b>Tutkinto:</b>	Hallintotieteiden kandidaatti		
<b>Koulutusohjelma:</b>	Hallintotieteiden koulutusohjelma		
<b>Opintosuunta:</b>	Julkisen toiminnan johtaminen		
<b>Työn ohjaaja:</b>	Tuomas Honkaniemi		
<b>Valmistumisvuosi:</b>	2026	<b>Sivumäärä:</b>	37

---

**TIIVISTELMÄ:**

Tämä tutkielma tarkastelee alueellisen resilienssin merkitystä maaseudun elinvoimaisuuteen ja miten aluepoliittisilla keinoilla voidaan vaikuttaa maaseudun resilienssin vahvuuteen. Lisäksi tutkielmassa tarkastellaan millainen merkitys maaseudun resilienssillä on Suomen huoltovarmuuteen.

Maaseudun tulevaisuuden näkymiä heikentävät ikääntyvä ja vähenevä väestö sekä sen myötä heikkenevät palvelut alueella. Monet maaseutualueet Suomessa kärsivät väestökadosta, kun muuttoliike suuntautuu kasvukeskuksiin. Maaseudulla on kuitenkin monien alueiden heikkenemisestä huolimatta tärkeä merkitys Suomen yhteiskunnalle monessa eri roolissa. Yhtenä maaseudun keskeisenä roolina on Suomen ruokajärjestelmän omavaraisuuden turvaaminen ruoan alkutuotannolla. Maaseutu on lisäksi myös elinkeinojen sijaintipaikka, asuinpaikka, kulttuurin ja perinteen paikka sekä tärkeä vapaa-ajan paikka.

Yhtenä maaseudun ongelmia helpottavana tekijänä voidaan pitää alueellista resilienssiä. Alueellinen resilienssi merkitsee alueen joustavuutta, toipumiskykyä ja uudistumiskykyä. Resilientti alue kykenee paremmin sopeutumaan yllättäviin tilanteisiin sekä toipumaan ja uudistumaan niistä kriisienkin keskellä. Maaseudun resilienssillä eli alueen vahvuudella on vaikutusta yhteiskunnan kannalta kriittisiin toimintoihin, kuten Suomen huoltovarmuuteen.

Aluepolitiikan päätöksen ja linjaukset vaikuttavat vahvasti maaseudun alueiden resilienssiin. Aluepoliittisilla päätöksillä voidaan vahvistaa tai heikentää alueen resilienssiä. Maaseudun aluepolitiikkaa toteutetaan kolmella eri tasolla: paikallisella tasolla, kansallisella tasolla sekä kansainvälisellä tasolla eli Euroopan Unionin ohjauksessa. Euroopan Unionilla on merkittävä rooli maaseudun aluepolitiikan toteutuksessa monin eri keinoin, esimerkiksi rahoituksen myöntäjänä.

---

**AVAINSANAT:** Resilienssi, alueellinen resilienssi, maaseutu, aluepolitiikka, huoltovarmuus

## Sisällys

1	Johdanto	5
1.1	Tutkimuksen tavoitteet ja tutkimuskysymykset	6
1.2	Tutkimuksen menetelmät ja rakenne	7
2	Alueellinen resilienssi maaseudun kontekstissa	8
2.1	Maaseudun määritelmä	8
2.2	Resilienssi ja alueellinen resilienssi terminä	9
2.3	Alueellisen resilienssin merkitys maaseutuun	11
2.4	Alueellisen resilienssin vahvistaminen maaseudulla	12
3	Suomen huoltovarmuus ja aluepolitiikan vaikutukset Suomen maaseutuun	16
3.1	Suomen huoltovarmuus	16
3.1.1	Omavaraisuus ruuassa	18
3.2	Aluepolitiikka ja aluekehitys Suomessa	19
3.3	Aluepolitiikkaa maaseudulla ja sen vaikutukset maaseudun resilienssiin	22
3.3.1	Paikallinen taso	25
3.3.2	Kansallinen taso	26
3.3.3	Kansainvälinen taso: Euroopan Unionin vaikutus maaseutuun	27
3.4	Maaseudun resilienssin merkitys Suomen huoltovarmuuteen	29
4	Johtopäätökset	32
	Lähteet	34

## **Kuviot**

**Kuvio 1:** Kaupunki-maaseutuluokitus

9

## **Taulukot**

**Taulukko 1:** Aluepolitiikan keskeiset mallit ja vaiheet Suomessa 1960-luvulta 2000-luvulle

22

## **Lyhenteet**

EU = Euroopan Unioni

OECD = Taloudellisen yhteistyön ja kehityksen järjestö

CAP = Common agricultural policy

# 1 Johdanto

Maaseutu terminä koostuu erilaisista maaseuduista, jotka ovat ominaisuuksiltaan sekä sisällöiltään erilaisia. Maaseudulla on ollut läpi historian vankka asema Suomen yhteiskunnassa, mutta nykypäivänä maaseudun alueiden tulevaisuus näyttäytyy monin tavoin ristiriitaisena. Tulevaisuuden näkymiä heikentävät muun muassa maaseudun väestöennusteiden heikkeneminen ja palveluiden vähenevä saatavuus. Samanaikaisesti maaseudulla on kuitenkin useita tärkeitä rooleja yhteiskunnassa, mistä keskeisimmiksi voidaan nostaa rooli ruuan, energian, biomassan, tavaroiden ja virkistys tuottajana (Jumppanen, 2025). Haasteita maaseudulle aiheuttaa myös polarisoitua Suomen aluerakenne suurimpien kaupunkien kasvaessa ja pienempien kaupunkien ja maaseutujen ajautuessa vähentyvän väestön ja heikkenevän talouden myötä jopa aliehkityksen kierteeseen (Sotarauta ja muut, 2021, s.9). Tähän aluerakenteen muuttamiseen vaikuttaa muun kaupungistuminen, väestön väheneminen, julkisen sektorin rahoitusongelmat sekä globalisaatio (Kumpulainen ja muut, 2022, s.449).

Haasteista huolimatta maaseudulla on myös positiivisia mahdollisuuksia ja tulevaisuuden näkymiä. Tuotteiden tuottamisen lisäksi maaseudulla on myös muita tärkeitä tehtäviä yhteiskunnassa. Alueelliset maaseutuohjelmat määrittelevät maaseudun olevan elinkeinojen sijaintipaikka, asuinpaikka, kulttuurin ja perinteen paikka sekä vapaa-ajan paikka (Tervo, 2009, s.37). Nämä kaikki maaseudun roolit ovat tärkeitä tekijöitä alueen asukkaille ja yhteiskunnan toiminnalle. Varsinkin maaseudun kulttuuria ja perinteitä, kuten yhteisöllisyyttä pidetään tärkeänä ja säilyttämisen arvoisena tekijänä (Tervo, 2009, s.40).

Alueellisella resilienssillä on keskeinen merkitys maaseudun menestykselle ja sen elinvoiman säilymiselle. Resilienttisyys on alueille merkittävää, sillä joustavuudella, toipumiskyvyllä ja uudistumiskyvyllä on suuri merkitys alueiden kehityksessä yllättävienkin kriisien keskellä (Kurikka, 2022, s.13). Aluepoliittisilla linjauksilla on keskeinen merkitys maaseudun alueiden tulevaisuuteen, sillä aluepoliittisilla ratkaisuilla

voidaan toteuttaa päätöksiä, jotka vahvistavat maaseudun resilienssiä ja elinvoimaisuutta tai voidaan tehdä päätöksiä niitä heikentävästi.

Maaseutujen vahvalla alueellisella resilienssillä on lisäksi tärkeä merkitys Suomen huoltovarmuuteen ja sitä kautta kokonaisturvallisuuteen. Kattilakosken ja muiden (2021, s.35) mukaan maaseutu pystyy turvaamaan Suomen huoltovarmuutta vain, jos maaseudun elinvoimasta pidetään huolta. Nopeasti muuttuvassa ja kompleksisessa maailman turvallisuustilanteessa yhteiskuntien varautumiskyky on noussut entistä tärkeämpään asemaan.

### **1.1 Tutkimuksen tavoitteet ja tutkimuskysymykset**

Päädyin kirjoittamaan aiheesta kandidaatintutkielman, sillä kysymykset maaseudun merkityksestä ja niiden elinvoiman ylläpitämisestä ovat pitkään kiinnostaneet minua. Olen itse kotoisin maaseudulta ja olen pohtinut miten nykyiset aluepoliittiset linjaukset, jotka eivät suosi maaseutujen asemaa, vaikuttavat yhteiskunnan toimintaan. Tutkimuksen kirjoitushetkellä vuonna 2026, maailman turvallisuus- sekä poliittinen tilanne on kokenut isoja murroksia, ja turvallisuustilanteen ennustamisesta on tullut entistä vaikeampaa. Halusin tutkia millainen rooli maaseudulla, sen elinvoimalla sekä alueen resilienssillä on Suomen huoltovarmuuteen, ja sitä kautta Suomen kokonaisturvallisuuteen. Lisäksi tutkimuksellani halusin selvittää, millainen rooli aluepolitiikalla on maaseudun resilienssiin sekä miten maaseudun resilienssiä voitaisiin kehittää.

Tutkimuksen tavoitteena on selvittää maaseudun resilienssin merkitystä Suomen huoltovarmuuden näkökulmasta. Lisäksi tutkimuksen tavoitteena on selvittää, miten aluepolitiikka vaikuttaa maaseudun resilienssiin ja millä aluepoliittisilla keinoilla näiden alueiden resilienssiä voidaan vahvistaa. Tutkimuksen tutkimuskysymykset ovat seuraavat:

1. Mitä tarkoitetaan alueellisen resilienssin käsitteellä?

2. Millä keinoin aluepolitiikka voi edistää maaseudun resilienssiä Suomen huoltovarmuuden viitekehyksessä?

## 1.2 Tutkimuksen menetelmät ja rakenne

Tämä tutkimus on toteutettu systemaattisena kirjallisuuskatsauksena, eli tutkimuksen tieto on kerätty tiivistelmänä aiemmin aiheesta julkaistujen tutkimuksien sisällöstä. Systemaattisen kirjallisuuskatsauksella pyritään luomaan kriteerejä, jotka tuovat tutkimukselle tieteellistä uskottavuutta, ja tällainen keskeinen ulottuvuus on näyttöön perustuvan päätöksenteon korostaminen (Salminen, 2011, s.9). Aineistona tutkimuksessa on käytetty vertaisarvioituja artikkeleita sekä virallisia viranomaislähteitä, kuten Huoltovarmuuskeskuksen ja Euroopan Unionin nettisivuja tietolähteinä.

Tutkimus sisältää aloitusluvun, kaksi käsittelylukua sekä lopussa tutkimuksen tuloksisista koostuvan johtopäätökset luvun. Luvussa kaksi *"Alueellinen resilienssi maaseudun kontekstissa"* käsitellään alueellista resilienssiä, määritellään alueen ja maaseudun määritelmä sekä käydään läpi resilienssin merkitystä maaseudulla, ja miten sitä voidaan vahvistaa. Luvussa kolme *"Suomen huoltovarmuus ja aluepolitiikan vaikutukset maaseutuun"* käsitellään maaseudun roolia ja merkitystä Suomen huoltovarmuudessa käsittelemällä keinot, miten maaseutu vahvistaa Suomen huoltovarmuutta. Luvussa käsitellään lisäksi Suomen aluepolitiikkaa keskittyen maaseudun kontekstiin määrittelemällä aluepolitiikan määritelmä, käsittelemällä millä tasoilla aluepolitiikkaa maaseudulla harjoitetaan sekä millainen vaikutus aluepolitiikan päätöksillä on maaseudun resilienssiin. Luvussa neljä *"Johtopäätökset"* käydään läpi vastaukset tutkimuksen tutkimuskysymyksiin ja tehdään tutkimuksen johtopäätökset.

## 2 Alueellinen resilienssi maaseudun kontekstissa

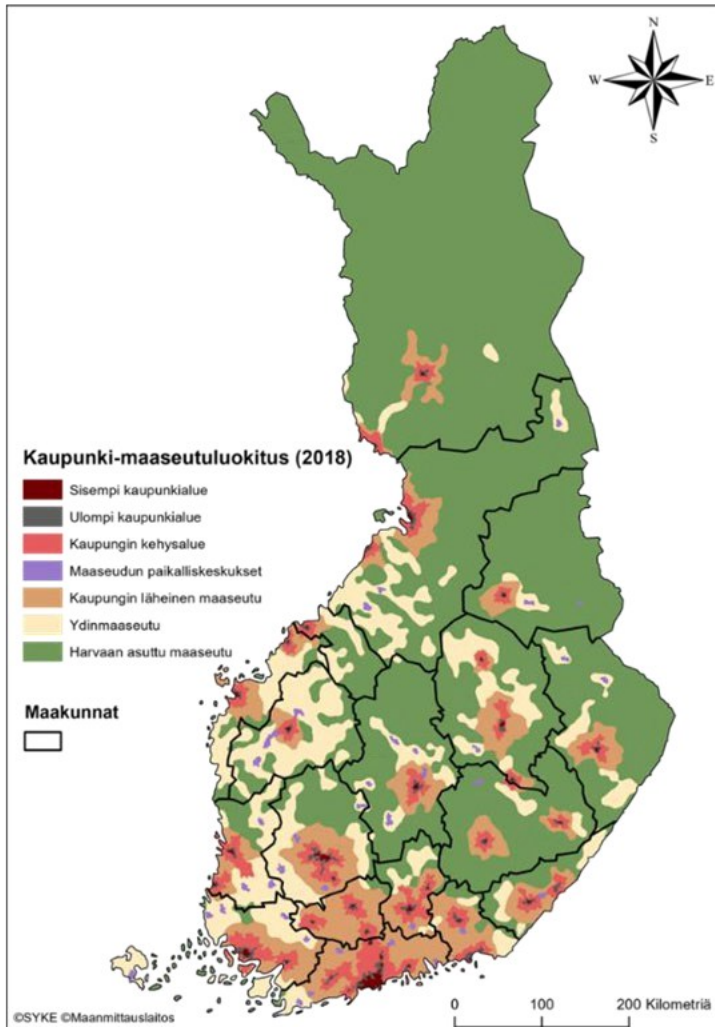
### 2.1 Maaseudun määritelmä

Maaseudun määrittelylle alueena löytyy useampia näkökulmia sekä luokitteluja. Maaseudun olemus voidaan määritellä muun muassa sille tyypillisten ominaisuuksien ja piirteiden avulla. Honkaniemen (2023, s.25) mukaan näitä maaseudun ominaisuuksia ovat konkreettisella tasolla yhteys luontoon, maa- ja metsätalouden merkittävä rooli, harva asutus sekä mielikuvat tyypillisistä maaseudun asukkaista mukaan lukien heidän poliittiset näkemyksensä, mielipiteensä ja arvonsa. Maaseutu voidaan myös alueellisesti luokitella eri luokkiin, kuten maaseudun paikalliskeskuksiin, kaupunkien läheiseen maaseutuun, ydinmaaseutuun ja harvaan asuttuun maaseutuun (Honkaniemi, 2023, s.26). Tämän maaseudun alueellisen kolmijaon myös Tervo (2009, s.36) teoksessaan mainitsee yhtenä maaseudun määrittelytapana.

Tervo (2009, s.36) toteaa, että maaseutua ei ole kuitenkaan helppo luokitella tai kategorisoida. Tässä hän viittaa tässä vuoden 2009 maaseutupoliittisen ohjelmaan, jossa todetaan, että maaseudut ovat monimuotoisia ja vaihtelevia, minkä vuoksi termille maaseutu ei ole yksiselitteistä määritelmää. Tervo (2009, s.36) tuo esille myös toisen määrittelytavan maaseudulle, joka on aluemaantieteellinen ja maantieteellinen määrittely. Aluemaantieteellisestä näkökulmasta maaseutu näyttäytyy alueena, jolla on tiettyjä ominaispiirteitä. Taas maantieteellisessä määrittelyssä painottuvat erityisesti maaseudun rakenteelliset, toiminnalliset ja hallinnolliset kriteerit.

Seuraavassa kuvassa näkyy Helmisen ja muiden (2020) mainitsema kaupunki-maaseutuluokitus. Kuten kuviosta huomataan, suurin osa Suomea on vihreällä värillä merkittyä harvaan asuttua maaseutua. Tätä aluetta on varsinkin Lapin, Itä-Suomen ja Keski-Suomen alue. Vaaleankeltaisella merkittyä ydinmaaseutua on myös Suomessa suhteellisen paljon varsinkin länsirannikolla ja Etelä-Suomessa. Oranssilla merkittyä kaupungin läheistä maaseutua on isojen kaupunkien ympärillä, kuten Oulun, Kuopion, Tampereen ja pääkaupunkialueen ympärillä. Violetilla merkittyä maaseudun

paikalliskeskuksia on huomattavasti vähemmän, ja niitä löytyy ydinmaaseutujen keskiöstä. Muut alueet ovat kaupungin kehysalue, ulompi kaupunkialue ja sisempi kaupunkialue, joihin ei tässä työssä tarkemmin keskitytä.



**Kuvio 1:** Kaupunki-maaseutuluokitus (Helminen ja muut, 2020)

## 2.2 Resilienssi ja alueellinen resilienssi terminä

Sana resilienssi on kehittynyt latinan sanasta *resiliere*, mikä merkitsee ponnahtamista takaisin. Suomeksi yleisin käänös on muutosjoustavuus (Kurikka, 2022, s.13). Resilienssi on noussut tunnetummaksi tieteenalan piirissä vasta 2010-luvulla, mistä alkaen termi on kerännyt suurta suosiota eri tieteenaloilla. Tämän vuoksi sillä on usein tieteenalasta ja

tutkijasta riippuen erilaisia määrittelyjä. Muutosjoustavuuden lisäksi resilienssi sanalla Suomen kielessä monia muitakin merkityksiä, kuten esimerkiksi 'joustavuus', 'kriisin kestävyys', 'palautuminen', 'sietokyky ja 'sopeutumiskyky' (Pursiainen, 2023).

Hierro ja Maza (2024, s.163) määrittelevät resilienssin merkitsevän järjestelmän kykyä kestää ulkoisia häiriöitä ja palata takaisin aiempaan tasapainotilaan ilman merkittäviä muutoksia. Kuhmonen ja Kuhmonen (2023, s.20) taas määrittelevät resilienssin ytimessä olevan järjestelmän kyky täyttää tehtävänsä vaihtuvissa olosuhteissa. He kuitenkin myös toteavat käsitteen olevan monimutkainen määritellä, sillä se on luonteeltaan monitulkintainen ja epämääräinenkin.

Jotta voidaan määritellä alueellinen resilienssi, on hyvä määritellä mitä alueella tarkoitetaan. Sotaraudan (2015, s.1) mukaan, alueen käsite voi viitata kylään, kunnanosaan, seutukuntaan, maakuntaan, suuralueeseen tai jopa maiden rajat ylittävään kokonaisuuteen, esimerkkinä hän mainitsee Itämeren alueen. Sotarauda toteaa myös, että alue voidaan määritellä lisäksi hallinnollisesta, poliittisesta, toiminnallisesta, kulttuurisesta ja luonnonmaantieteellisestä kontekstista.

Alueellinen resilienssi tarkoittaa alueen muutosjoustavuutta. Resilienssi on alueille merkittävää, sillä tutkimuskentällä on huomattu, että joustavuudella, toipumiskyvyllä ja uudistumiskyvyllä on suuri merkitys alueiden kehityksessä kriisienkin keskellä (Kurikka, 2022, s.13). Giovanni & Salvia (2024) määrittelevät taas alueen, varsinkin maaseudun alueiden resilienssin muodostuvan kyvystä sopeutua häiriöihin siten, että alue säilyttää sen perustoiminnot, rakenteen, identiteetin ja palautumismekanismit. He toteavat, että häiriöstä alueen samana säilymisen lisäksi resistentti alue kykenee muuttumaan ja uudistumaan tarpeen vaatiessa.

D'Ambrosionilla ja Mighelinillä (2025, s.838) on erilaisempi näkökulma alueellisen resilienssin määrittelyyn. Heidän mukaansa alueellinen resilienssi koostuu kahdesta peruspilarista: alueen teollisen pohjan vahvuudesta ja alueellisesta institutionaalisesta

kontekstista. Tämän näkökulman mukaan alueellisen resilienssin vahvistamisessa keskeisiä tekijöitä ovat muun muassa instituutiot, infrastruktuuri, innovaatiot, ympäristö ja sosioekonomiset tekijät. Esimerkiksi instituutioilta vaaditaan alueen resilienssin kehittämisessä johdonmukaisuutta, avoimuutta muutoksille ja kykyä uudistua kriisien ja häiriöiden jälkeen. Christophersonin ja muut (2010) taas korostavat enemmän talouden merkitystä alueen resilienssiin. Heidän mukaansa resilientti alue on ensisijaisesti sillä hetkellä taloudellisesti menestyvä, mutta sen on samalla myös pystyttävä säilyttämään taloudellinen menestyksensä pitkällä aikavälillä huolimatta eri shokeista, kuten kuluttajakysynnänvaihtelusta tai muutoksista kansainvälisessä kilpailussa, mitkä alueen taloutta saattavat kohdata.

### **2.3 Alueellisen resilienssin merkitys maaseutuun**

Yuheng (2022, s.68) toteaa, että maaseudun resilienssi on viime aikoina noussut keskeiseksi teemaksi vastauksena maaseutua haastaviin tekijöihin. Näitä tekijöitä ovat muun muassa vähenevä ja ikääntyvä väestö sekä näiden myötä syntyvä maaseutukuntien vähenevät tulot ja palvelut. Kuten aikaisemmin mainittu, resilienssi on alueille eli myös maaseudulle merkittävää, sillä resilientti alue pystyy paremmin varautumaan, toipumaan ja uudistumaan kriiseistä (Kurikka, 2022, s.13). Yuheng (2022, s.68) myös toteaa, että resilienssi nähdään myös kykynä luoda edellytyksiä yhteisön muutokselle ja uudistumiselle.

Maaseudun alueelliseen resilienssiin vaikuttavat monet tekijät, kuten taloudelliset, sosiaaliset ja ympäristölliset tekijät (Hierro & Maza, 2024, s.164). Yuhengin (2022, s.68) mukaan maaseutuyhteisöillä on erilaisia pääomia, kuten luonnonpääoma, fyysinen-, inhimillinen-, sosiaalinen-, taloudellinen-, institutionaalinen- ja kulttuurinen pääoma. Hänen mukaansa nämä pääomat muodostavat maaseutuyhteisön, johon kuuluu esimerkiksi maaseudun toiminnot, paikallistalous, instituutiot sekä ihmisten toimeentulo.

Maaseutuyrityksien elinvoima ja olemassaolo on keskeinen osa maaseudun resilienssin ylläpitämistä, ja niitä voidaankin pitää keskeisenä tekijänä maaseudun kehityksessä (Hierro & Maza, 2024, s.164). Kuten aikaisemmin mainittu, Christopherson ja muut (2010, s.9) toteavat, että resilientti alue on taloudellisesti menestyvä, ja alueen yritykset ovat keskeinen osa tätä alueen taloudellista menestystä. Hierro ja Maza (2024, s.164) toteavat myös, että maaseutu, jossa on yrityksiä pystyvät paremmin pitämään työikäisiä ihmisiä alueella ja siten pystyvät paremmin toipumaan heikommista taloudellisista ajoista.

Taloudellisen merkityksen vaikutus resilienssiin maaseudun alueilla realisoitui COVID 19-pandemian aikana. McIntyre & Roy (2023, s.6) käsittelevät aihetta keskittyen Skotlannin ylämaiden alueisiin Lochaberiin, Argylliin, Skyehen ja Lochalshiin, jotka ovat harvaan asuttuja alueita. Ylämaiden kaksi keskeisintä elinkeinoa on ruokasektori ja matkailu. Näihin elinkeinoiniin pandemia osui vahvasti, sillä sen vuoksi matkailua rajoitettiin, mikä vähensi turismia, joka vaikutti radikaalisti ylämaiden alueiden talouteen. Mitä haavoittuvaisempia alueen elinkeinot ovat, sitä huonommin ne kestävät muutoksia kriisien aikana. Syinä harvaan asuttujen alueiden haavoittuvaisuudelle McIntyre & Roy mainitsevat laajakaistayhteydet, väestön koon ja demografiset tekijät.

Alueen taloudellisen resilienssin vahvuuteen vaikuttaa monia eri tekijöitä, kuten McIntyre & Roy (2023, s.8) toteavat tunnistaessa ylämaiden haasteita heikon taloudellisen resilienssin seurauksena. Näitä haavoittuvaisuuksia olivat teollisen rakenteen yksipuolisuus, paikallisten yritysten riippuvuus yhdestä toimijasta, rakenteelliset haasteet maaseudun työmarkkinoilla sekä maaseudun heikko asuntotilanne, jolla on heijastusvaikutuksia työmarkkinoiden toimintaan.

## **2.4 Alueellisen resilienssin vahvistaminen maaseudulla**

Alueellisen resilienssin vahvistamisessa keskeisiä tekijöitä ovat muun muassa instituutiot, infrastruktuuri, innovaatiot, ympäristö ja sosioekonomiset tekijät (D'Ambrosion &

Mighelin, 2025, s.838). Kun nämä tekijät ovat vahvoina maaseudulla, maaseutu on resilientti, ja pystyy paremmin palautumaan kriiseistä ja sopeutumaan muutoksiin.

Alueen resilienssi syntyy erilaisten toimijoiden läsnäolosta ja niiden välisestä vuorovaikutuksesta. Näitä alueen toimijoita voivat olla muun muassa yritykset sekä koulutus- ja julkiset instituutiot. Toimijat hyötyvät tästä keskinäisestä vuorovaikutuksestaan. Esimerkiksi, alueen koulutusinstituutiot tai työvoiman liikkuvuutta helpottavat instituutiot ovat tärkeitä alueen työmarkkinoiden resilienssin ylläpitämisessä ja kehittämisessä (D'Ambrosion & Mighelin, 2025, s.839).

Yuhengin (2022, s.72) mukaan taantuviissa maaseudun alueissa, jossa yhteydet kaupunkialueisiin ovat heikot tarvitaan maaseutuyhteisöjen monitoiminnallista muutosta alueen resilienssin vahvistamiseksi. Yuheng tarkoittaa monitoiminnallistamisella sitä, että alueen toiminta ei perustu pelkästään maaseudun perinteiseen tuotantoon eli maatalouteen ja metsätalouteen, vaan alueen pitäisi kehittää myös ympäristöönsä ja kulttuuriinsa perustuvia toimintoja, kuten matkailua ja virkistystoimintaa. Tämä monitoiminnallinen muutos vahvistaisi maaseutujen suhdetta kaupunkiin sekä maaseutujen pääomien monipuolistumista, mikä edesauttaisi maaseudun elinvoimaisuutta ja tukisi niiden resilienssiä.

Alueellisella hallinnolla ja politiikalla on suuri vaikutus alueen resilienssin muodostumiseen ja ylläpitämiseen. Yuheng (2022, s.72) korostaa alueen resilienssin vahvistamisessa paikallisten mukaan ottamista alueen suunnitteluun. Aluesuunnittelun tulisi siis tapahtua alhaalta ylöspäin, eikä ylhäältä alaspäin- mallina, jossa alueen suunnittelusta vastaavat tulevat kaupungeista. Paikalliset asukkaat tietävät mitä palveluita ja muutoksia alueen yhteisö tarvitsee, ja millainen heidän tulevaisuudennäkymänsä on alueelle. Tämä alhaalta ylöspäin tapahtuva suunnittelu vahvistaa alueen asukkaiden yhteenkuuluvuuden tunnetta, ja auttaa myös maksimoimaan muun muassa investointien ja tukitoimien hyödyt maaseudulla.

Jotta alueen resilienssiä voidaan vahvistaa ja ylläpitää, on alueen oltava muutoskykyinen. Christophersonin ja muiden (2010, s.9) mukaan keskeisiä toimijoita tämän kehittämisessä ovat alueelliset ja paikalliset instituutiot. Muutoskyvykkyyden avulla alueet pystyvät paremmin havaitsemaan ja reagoimaan muutoksiin sekä edistämään muutokseen sopeutumista. Tässä esille tulee instituutioiden johtajan merkitys, sillä johtajan on kyettävä puuttumaan oikeisiin asioihin oikeaan aikaan (Christopherson ja muut, 2010, s.9). Myös Yuheng (2022, s.73) tuo esille johtajuuden tärkeyden maaseutujen elvyttämisessä. Arvostuksen omaava johtaja pystyy motivoimaan paremmin ihmisiä ja synnyttämään aloitteita maaseudun elvyttämiseksi.

Yuhengin (2022, s.73) toteaa, että alueen vahva sosiaalinen pääoma on yksi tärkeä osa niistä tekijöistä, jotka tekevät alueesta resilientin. Vahva sosiaalinen pääoma tekee alueen yhteistyöstä osallistavampaa ja vuorovaikutteisempaa, sillä sosiaalinen pääoma koostuu ihmisten välisestä luottamuksesta mikä antaa hyvän pohjan paikallisten yhteistyölle. Vahvan sosiaalisen pääoman omaava maaseutuyhteisö pystyy haasteen kohdatessa paremmin muun muassa mobilisoimaan resursseja, kuten työvoimaa ja investointeja. Lisäksi kun asukkaat pääsevät itse vaikuttamaan yhteisönsä tulevaisuuteen, yhteisön toipumisprosessi nopeutuu kriisin kohdatessa.

Kestävyys- ja ympäristöasioilla on myös keskeinen merkitys maaseudun resilienttiyteen. Ilmastonmuutoksen myötä luonnonvarat ovat vähenemässä, sekä ilmaston ääri-ilmiöt lisääntyvät. Tämän vuoksi on tärkeää, että maaseuduilla keskitytään myös ilmasto- ja kestävyystekijöiden huomiointiin alueiden resilienssiä miettiessä. Zhangin ja muiden (2025, s.5) mukaan on olemassa kolme keskeistä tekijää järjestelmien häiriöiden kestokykyyn sekä niistä toipumiseen, jota varmistavat pitkän aikavälin kestävyiden sekä resilienssin. Ensimmäisenä tekijänä on tuotantoteknologioiden jatkuva kehitys, sillä sen avulla pystytään edistämään kestävyttä parantamalla resurssitehokkuutta ja vähentämällä ihmistoiminnan haitallisia ympäristövaikutuksia. Toisena tekijänä on ympäristöhallinta, joka tarjoaa kehyksiä ja strategioita, joiden avulla voidaan tasapainottaa ihmisten tarpeet ja ekologinen suojelu. Tällä varmistetaan, että

luonnonympäristön toiminnot säilyvät. Kolmantena tekijänä on institutionaaliset muutokset, sillä ne ohjaavat ihmisten käyttäytymistä ja resurssien hallintaa.

### **3 Suomen huoltovarmuus ja aluepolitiikan vaikutukset**

#### **Suomen maaseutuun**

##### **3.1 Suomen huoltovarmuus**

Huoltovarmuuskeskus (n.d.) määrittelee huoltovarmuuden tarkoittavan varautumista mahdollisiin kriiseihin ja häiriötilanteisiin. Lisäksi huoltovarmuus tarkoittaa yhteiskunnan ja elinkeinoelämän elintärkeiden toimintojen turvaamista. Huoltovarmuuskeskuksen (n.d.) mukaan uhkiin varautuminen tapahtuu yhteistyössä eri toimijoiden kanssa, kuten yksityisen ja julkisen sektorin välillä. Uhkiin varautuminen edellyttää materiaalista varautumista ja yhteiskunnan huoltovarmuudelle kriittisten organisaatioiden toiminnan turvaamista.

Huoltovarmuudella on keskeinen merkitys Suomen kokonaisturvallisuuteen. Aalto ja muut (2016, s.56) toteavat, että huoltovarmuustoiminnan tehtävänä on omalta osaltaan turvata yhteiskunnan elintärkeitä toimintoja tukeva kriittinen tuotanto, palvelut ja infrastruktuuri. Tästä voidaan todeta, että yhteiskunnan elintärkeiden toimintojen toimimisen turvaaminen tukee myös valtion kokonaisturvallisuutta. Kun tuotanto, palvelut ja infrastruktuuri on turvattu ja toimii myös kriisitilanteissa, on valtion turvallisuus sekä kyky sopeutua yllättäviin tilanteisiin turvattu.

Kuitenkin suomalaisen turvallisuus- ja huoltovarmuusajattelun peruslähtökohdat ovat muuttuneet 2010- ja myös 2020- luvun uhkakuvien, globaalien markkinalogiikan ja globaalien tuotanto- ja toimitusketjujen muutoksen myötä. Aaltola ja muut (2016, s. 56) toteavat, että näiden vuoksi ymmärrys kotimaisen ja omaehtoisesti toteutetun turvallisuuden ja huoltovarmuuden rajoitteista on lisääntynyt. Heidän mukaansa kasvaneella globaalilla riippuvuudella on merkittävä vaikutus siihen, mitkä uhkat ja riskit vaikuttavat Suomen huoltovarmuuteen. On siis selvitettävä, miten huoltovarmuus voidaan järjestää globaalisti verkottuneessa maailmassa.

Aaltolan ja muiden (2016, s.56) mukaan Suomi on maana pienempi, se omaa vähemmän resursseja ja sen talous toimii erikoistuneilla talouden rakenteilla, minkä takia se kokee muiden samanlaisten maiden kanssa painetta sopeutua ulkoapäin asetettuihin toiminnan ehtoihin kasvaneessa globaalissa toimintaympäristössä. Heidän mukaansa nämä erityispiirteet omaavana maana Suomi on kriittisesti riippuvainen kansantaloutensa linkittymisestä globaaleihin markkinoihin, minkä takia se on alttiimpi kansainvälisen kaupan heilahteluille ja riippuvaisempi muista toimijoista, kuten toisista valtioista. Tämä vaikuttaa suoraan Suomen turvallisuuteen, sillä jos maailman markkinat heiluvat, vaikuttaa se suoraan Suomen taloustilanteeseen. Siksi huoltovarmuudella ja Suomen alueiden resilienssillä on keskeinen merkitys, jotta Suomi pystyy varautumaan ja sopeutumaan näihin vaihtelevuuksiin ilman sen koko toiminnan murentumista.

Huoltovarmuuteen liittyy keskeisesti omavaraisuuden termi. Suomi myös tuottaa paljon tuotteita omasta takaa, mutta useiden hyödykkeiden, resurssien ja palveluiden kohdalla se on riippuvainen globaalista tuonnista. Aaltolan ja muiden (2016, s.57) mukaan esimerkiksi kaksi kolmasosaa energiasta tuodaan ulkomailta. Suomeen myös tuodaan paljon rakennustarvikkeita, kalustoa ja teknisiä järjestelmiä, jotta rakennettu infrastruktuuri saadaan pidettyä kunnossa.

Kattilakoski ja muut (2021, s.35) toteavat keskeisiä maaseudun huoltovarmuuden näkökulmasta olevia tekijöitä olevan ruoantuotanto, energiahuolto, vesihuolto, terveydenhuolto, tiestö ja logistiikka sekä tietoliikenneyhteydet. Maaseudulla elintarvikehuollon huoltovarmuutta voidaan lisätä huolehtimalla omavaraisuuden asteesta ruoantuotannossa, energiahuollossa maaseudulla on keskityttävä sähkön toimintavarmuuden huolehtimiseen erilaisissa poikkeusoloissa sekä häiriötilanteissa, vesihuollon kannalta maaseudulla on tärkeää puhtaan talousveden turvaaminen erityisesti elintarvikesektorilla ja terveydenhuollossa on huolehdittava, että koko maassa on pääsy turvattuun terveydenhuoltoon. Lisäksi toimiva infrastruktuuri, elinkeinoelämä, viranomaisten yhteistyö, liikenne- ja logistiikkapalvelut sekä tietojärjestelmien toimivuus

on myös turvattava maaseudulla. Näiden osa-alueiden toimivuus turvaa ja vahvistaa kansallista huoltovarmuutta.

Keskeistä huoltovarmuudessa on yhteiskunnan omavaraisuus ruuantuotannossa. Maaseudulla elintarvikehuolto eli ruokajärjestelmät ja niiden toimivuus ovat keskeisiä tekijöitä, mitä tuotetaan maaseudulla. Tutkimuksessa keskityn tarkastelemaan omavaraisuuden näkökulmasta ruoantuotantoa, sillä maaseudulla on keskeinen osa ruoan alkutuotannon tuottamiseen.

### **3.1.1 Omavaraisuus ruuassa**

Ruokajärjestelmällä tarkoitetaan joukkoa toimijoita ja arvoa lisääviä toimintoja, jotka liittyvät ruuan tuotantoon, jalostukseen, jakeluun ja kulutukseen (Kujala, 2024). Kuhmosen ja Kuhmosen (2023) mukaan ruokajärjestelmän tehtävänä on tuottaa riittävä ravitsemus ihmisille joka päivä. Omavaraisuuden merkitys valtio- ja aluetasolla on noussut viime aikoina paljon. Yhteiskunnan toimintojen kestävyteen viime vuosina ovat vaikuttaneet eri kriisit, kuten koronapandemia ja Venäjän hyökkäyssota Ukrainaan. Nämä kriisit ovat johtaneet hintojen nousuun ja saatavuushaasteisiin, mitkä ovat ihmisten arjessa heikentäneet eri toimintojen taloudellista ja sosiaalista kestävyttä (Kujala, 2024).

Ruokajärjestelmiin on perinteisesti kohdistettu vahvoja politiikkatoimia, sillä ruokajärjestelmät ovat kriittisiä yhteiskunnalle, ja niiden haavoittuvaisuus tiedostetaan hyvin. Siksi erityisesti alkutuotantoa eli ruuan lähdeä kohtaan kohdistetaan politiikkatoimia (Kuhmonen ja Kuhmonen, 2023, s.20).

Globaalisti kasvava keskinäisriippuvuus lisää ruokajärjestelmien haavoittuvaisuutta ja häiriöherkkyyttä. Kuhmonen ja Kuhmonen (2023, s.21) toteavat, että ruokajärjestelmän haavoittuvuudet ovat tulleet uudella tavalla esille eri kriisien myötä, kuten koronapandemian ja Ukrainan sodan, jotka sekoittivat markkinoita. Lisäksi tarve koko

ruokajärjestelmän kattavalle kestävyysmurrokselle ruuan tuotannon aiheuttaman ympäristö- ja ilmastokuormituksen vähentämiseksi on tullut keskeiseksi.

Suomi on melko omavarainen maa ruuan suhteen tällä hetkellä. Suomi on maatalouden avulla omavarainen viljojen, maidon ja lihan tuotannossa (Rimhanen ja muut, 2023, s.143). Kuitenkin Suomen omavaraisuutta ruuantuotannossa uhkaavat muun muassa seuraavat sitä heikentävät tekijät. Maatalouden kannattavuus on ollut viime vuosina heikkoa, ja tätä kannattavuutta ovat entisestään heikentäneet eri kriisit. (Kujala, 2023, s.24). Jos maatalouden kannattavuus heikkenee, sitä elinkeinonaan harjoittavat toimivat vähenevät, ja Suomen ruuan tuotannollinen määrä vähenee. Lisäksi maatalous on riippuvainen ulkomaisista tuontipanoksista, kuten lannoitteiden rehujen ja polttoaineiden osalta. Maailmalla näkyvät heilahdukset liittyen näiden saatavuuteen vaikuttavat siis Suomen maatalouteen ja ruuan tuotantoon merkittävästi (Kujala, 2023, s.24–25).

Rimhanen ja muut (2023, s.144) toteavat, että vaikka Suomi on omavarainen yllä mainittujen elintarvikkeiden tuotannossa, omavaraisuus maataloudessa ei ole riittävä mittaja ruokavarmuudesta. Suomi on riippuvainen ruuantuotannossa tuonnista, sillä mittava määrä Suomen ruokatuotannosta tuodaan Suomeen. Esimerkiksi öljy- ja proteiiniviljojen tuotannossa Suomi ei ole omavarainen.

### **3.2 Aluepolitiikka ja aluekehitys Suomessa**

Sotarauta (2015, s.2/2018 s.63) toteaa, että aluepolitiikkaa voidaan tulkita alueellisia kehittyneisyseroja tasoittamaan pyrkiväksi politiikaksi. Aluepolitiikassa pyritään siis tarkastelemaan alueiden eroja ja eroihin vaikuttavia tekijöitä. Maaseutua ajatellen alueiden eroja tasaava aluepolitiikka on keskeistä, jotta harvaan asutut alueetkin huomioidaan alueiden kehittämisessä ja aluepolitiikan toteutuksessa. Suomen aluepolitiikkaa harjoitetaan eri tasoilla, kuten Euroopan unionin tasolla ja kansallisena aluepolitiikkana (Sotarauta, 2015/2018 s.63). Näiden lisäksi maakunnat ja muut

paikallisuusalueet harjoittavat omaa aluepolitiikkaansa pyrkiessään maakuntien tasapuoliseen kehittämiseen (Sotarauta, 2018 s.63).

Aluepolitiikan termiin liittyy vahvasti aluekehittämisen termi, ja usein ne sekoitetaan toisiinsa. Aluekehittäminen on aluepolitiikkaa laajempi ilmiö, jossa alueiden eroja tasaamisen sijasta korostuu alueiden kehittäminen suhteessa itseensä. Aluekehittämisessä siis tarkastellaan tietyn alueen tulevaisuuden toimintaedellytyksiä huomioiden alueen menneet kehityspolku (Sotarauta, 2018).

Aluekehittämisestä ja aluepolitiikasta löytyy neljä selkeää kehitysvaihetta, joihin jokaiseen on vaikuttanut yhteiskunnalliset ja aluepoliittiset toimintamallit heijastelevat muutokset. Teollistavan kehitysaluepolitiikan aikana päämääränä oli teollistaa Suomi ja edistää talouskasvua. Keskeisenä tavoitteena oli tulotasojen tasoittamisen ja samanlaisten mahdollisuuksien luominen eri puolilla Suomea asuville. Maaseutua ajatellessa tämä oli siihen vahvasti vaikuttava uudistus, sillä teollistumista painotettiin, mikä vähensi maatalouden asemaa yhteiskunnan elinkeinona, mutta samalla tuettiin tuilla teollistumisessa jälkeen jääneitä alueita (Sotarauta, 2018, s.65).

Aluepoliittisen suunnittelun ajanjaksolla huomattiin, että teollistaminen ei yksin riitä aluekehityksen hallintaan, joten tavoitteeksi nousi elinkeinorakenteen monipuolistaminen. Aluepolitiikan keskiössä pysyi kuitenkin myös pyrkimys yritystoiminnan ja infrastruktuurin kehittämisestä. Lisäksi tällä ajanjaksolla pyrittiin entistä enemmän kiinnittämään huomioita alueiden erityispiirteisiin. Ajanjakson merkittävin uudistus oli aluepoliittisen suunnittelujärjestelmän luominen, mikä tarkoitti sitä, että valtio velvoitettiin lainsäädännössä ensimmäistä kertaa edistämään tasapainoista alueellista kehitystä (Sotarauta, 2018, s.65).

Ohjelmaperusteisessa aluekehittämisessä alettiin korostaa osaamista, innovatiivisuutta ja teknologiaa. Alueiden oma innovatiivisuus sekä omaehtoisuus alkoi nousemaan paremmin esille. Alueet siirtyivät tukialueista ja suunnittelun objekteista kehittämisen

subjekteiksi. Ohjelmaperustaisella kehittämisellä pyrittiin löytämään ratkaisu tavoitteiden, strategioiden ja toimenpiteiden huonoon koordinointiin kansallisella, paikallisella ja alueellisella tasolla. Ohjelmaperustaisessa aluekehittämisessä ministeriöillä ja niiden alueyksiköillä oli vahva asema, joten sektorikohtaiset tavoitteet korostuivat entisestään (Sotarauta, 2018, s.66)

2000- luvulla aluepolitiikassa pääosin siirrytty osaamisperusteisiin aluekehittämisen strategioihin. Osaamisperustaiset kehittämisstrategiat rakentuvat pitkälle klusterien, oppimisen, vuorovaikutuksen, luovuuden sekä innovaatiojärjestelmien varaan. Näiden strategioiden luonteisiin kuuluu usein myös alueiden kilpailukyvyyn vahvistaminen lisäämällä alueiden osaamista, omia vahvuuksia sekä alueiden kehittämisen omaehtoisuutta (Sotarauta, 2018, s.68).

Seuraavassa taulukossa 1 havainnollistetaan vielä edellä käsitellyt Suomen aluepolitiikan keskeiset mallit, eli teollistava kehityspolitiikka, aluepoliittinen suunnittelu ja ohjelmaperusteinen alueellinen kehittäminen 1960-luvulta 2000-luvulle. Taulukossa jokaisesta mallista esitetään yhteiskuntapoliittinen päämäärä, ydinajatus, toimenpidekokonaisuudet, keskeiset toimijat, toiminnan normatiivinen perusta, keskeiset keinot, suunnitteluparametrit, alueiden rooli ja millä ajanjaksolla malli oli hallitseva.

**Taulukko 1:** Aluepolitiikan keskeiset mallit ja vaiheet Suomessa 1960-luvulta 2000-luvulle (Sotarauta, 2018).

	Teollistava kehitysaluepolitiikka	Aluepoliittinen suunnittelu	Ohjelmaperusteinen alueellinen kehittäminen
<i>Yhteiskuntapoliittinen päämäärä</i>	Teollinen yhteiskunta	Hyvinvointiyhteiskunta	Osaamisen yhteiskunta
<i>Ydinajatus</i>	Talouden kasvu, teollistaminen	Elinolosuhteet, palvelut	Innovatiivisuus, omaehtoisuus
<i>Toimenpidekokonaisuudet</i>	Kehitysaluelait	Yhdentävä ja monitasoinen aluesuunnittelujärjestelmä	Ongelmakeskeiset ja aluekohtaiset ohjelmat
<i>Keskeiset toimijat</i>	Kehitysalueiden neuvottelukunta, KTM	Valtioneuvoston kanslia, ministeriöt, lääninhallitukset	EU, eri aluetasojen kansalliset viranomaiset ja alueen yritys- yms. organisaatiot
<i>Toiminnan normatiivinen perusta</i>	Lainsäädäntö	Asiantuntijuus	Kumppanuus
<i>Keskeiset keinot</i>	Teollisuuden ym. peruselinkeinojen tuki	Keskushallinnon eri sektoreiden toimenpiteiden koordinointi	Paikallisten yritysten yms. toimijoiden tuki
<i>Suunnittelu-parametrit</i>	Tukiprosentit	Väestö- ja työpaikkasuunnitteet, budjetti	Ohjelmat, evaluointi
<i>Alueidenrooli</i>	Tukialueet	Suunnittelun objekti, projektialueet	Kehittämisen subjekti
<i>Hallitseva malli ajanjaksoilla</i>	1966–1975	1975–1988	1989–

### 3.3 Aluepolitiikkaa maaseudulla ja sen vaikutukset maaseudun resilienssiin

Usein maaseudulla toteutettavaa aluepolitiikkaa kutsutaan myös nimellä maaseutupolitiikka, jonka esimerkiksi Vihinen (2018, s.134) nostaa esille toteamalla maaseutupolitiikan olevan osa aluepolitiikkaa. Maaseutupolitiikka muuttui EU-jäsenyyden myötä, sillä se eurooppalaistui ja siirryttiin enemmän ohjelmaperustaisempaan aluekehittämiseen (Tervo, 2009, s.36). Myös Katajamäki ja

muut (2001, s.13) toteavat, että EU-jäsenyyden myötä maaseudun kehittäminen muuttui monitasoisemmaksi. Jäsenyyden jälkeen aluepolitiikassa ylimpänä on EU. Jäsenyyden myötä Euroopan unionin antaa jäsenvaltioilleen rahoitusta alueiden kehittämiseen valtion ja muiden kansallisten toimijoiden lisäksi. Maaseudulla toteutettavassa monitasoisessa aluepolitiikassa valtakunnallisella tasolla sovitetaan yhteen kansallista kehittämistä ja EU:n ohjelmia (Katajamäki ja muut, 2001, s.14).

Maaseutupolitiikassa erotetaan laaja ja suppea maaseutupolitiikka. Tervon (2009) mukaan laajalla maaseutupolitiikalla tarkoitetaan eri hallinnonalojen poliittisia toimenpiteitä, jotka koskettavat maaseutua. Laajaa maaseutupolitiikkaa on EU-jäsenyyden jälkeen pyritty toteuttamaan alueellisilla maaseutuohjelmilla. Suppea maaseutupolitiikka taas tarkoittaa yhteiskunnallisia keinoja, joilla pyritään kehittämään maaseutua. Näitä keinoja ovat muun muassa erilaiset kehittämishankkeet, aluekehitysohjelmat, kylätoiminta ja alueelliset maaseutuohjelmat. Vihinen (2018, s.134) nostaa kuitenkin esiin huolen siitä, että maaseutupolitiikan asema politiikan ja hallinnon kokonaisuudessa on heikentynyt. Tähän heikentyvään asemaan on vaikuttanut resurssien leikkaaminen, mutta lisäksi vaikuttava tekijä on aluepolitiikan sijainti ja prioriteetti keskushallinnossa.

Katajamäen ja muiden (2001, s.12) mukaan maaseudun kehittämistä ajateltaessa on oleellista se, mikä arvo maaseudulle annetaan yhteiskunnassa ja millainen rooli sille annetaan alueellisessa työnjaossa. Aluepolitiikalla pyritään alueiden tasavertaisuuteen ja hyvinvointiin, ja hyvinvoivat sekä menestyvät alueet turvaavat koko yhteiskunnan toimintaa. Maaseudun kehittämisen perusteluina voidaan siis käyttää muun muassa uudistamista, tasa-arvoa ja koko maan tuottavana pitäminen. Uudistamisen kontekstissä yhteydessä merkitsee maaseudun taloudellisen kilpailukyvyyn korostamista, tasa-arvoisesta sosiaalisesta ja alueellisesta oikeudenmukaisuudesta huolehtimista, maan tuottavana pitämistä sekä omavaraisuuden ja luonnon moninaisuuden ylläpitämistä.

Kestävä kehitys on keskeinen tekijä tulevaisuuden aluepolitiikkaa huomioidessa maaseudulla sekä se voi olla ratkaisu maaseudun resilienssin vahvistamiseen. OECD eli taloudellisen yhteistyön ja kehityksen järjestö painottaa, että tulevaisuuden maaseutupolitiikassa tulee ottaa mukaan kestävän kehityksen tavoitteet, kuten ilmastonmuutoksesta aiheutuvien kielteisten vaikutusten ehkäiseminen ja lieventäminen, köyhyyden vähentäminen sekä sukupuolten välinen tasa-arvo. Näiden tavoitteiden saavuttaminen edellyttää kokonaisvaltaista lähestymistapaa sekä paikallistason osallistumista toimintaan (Kattilakoski ja muut, 2021).

Kestävien biotalouden ja kiertotalouden mallien käyttöönotto ja kehittäminen avaa uusia ovia elinkeinotoiminnalle maaseuduilla. Tämä tarkoittaisi uusia työpaikkoja sekä asukkaita alueille. Kestäviä ratkaisuja voidaan kehittää muun muassa ruokajärjestelmässä, energiantuotannossa ja matkailussa, jotka ovat keskeisiä elinkeinoja maaseudulle (Kattilakoski ja muut, 2021).

Christophersonin ja muiden (2010) mukaan keskeistä aluepoliittisissa päätöksissä kriisien varautumisen ja niistä palautumisen kontekstissa on kykenevyys tehdä päätöksiä pitkän aikavälin tähtäimellä, mikä on tärkeää myös maaseudun resilienssin ylläpitämisessä. Päätöksenteossa tulisi huomioida kaikki alueen toimijat, eikä antaa liikaa valtaa päätöksenteossa alueen ulkopuolisille toimijoille. Lisäksi päätöksenteossa tulisi kartoittaa alueen mahdolliset uhkatekijät. Christopherson ja muut (2010) nostavat esimerkkinä hurrikaani Katherinen vaikutukset New Orleansin alueeseen. New Orleansiin oli ennen Katherine hurrikaani ennustettu tuhoisien hurrikaanien mahdollisuutta. Kuitenkin ennen hurrikaania, alueen politiikassa oli päätetty investoida New Orleansin satamaan helpottaakseen merenkulkua ja tehdäkseen siitä kansainvälisemmän. Nämä sataman alueen parannukset hävittivät kosteikkoja, jotka toimivat kaupungin luonnollisena suojana hurrikaaneja vastaan. Tämä päätös sataman parantamisesta heikensi samalla alueen resilienssiä ja altisti kaupunkilaiset pahemmin hurrikaanin aiheuttamalle katastrofille.

Christophersonin ja muiden (2010) mukaan keskeisinä tekijöinä, jotta alue on resilienssi voidaan pitää vahvaa alueellista innovaatiojärjestelmää, vahvuutta toimijoissa, modernia ja tuotannollista infrastruktuuria; työvoimaa, joka on osaava, innovatiivinen ja yrittäjähenkinen; tukevaa rahoitusjärjestelmää, jolla on mahdollista tarjota pitkäjänteistä pääomaa sekä monipuolinen elinkeinorakenne, joka ei ole liian riippuvainen vain yhdestä toimialasta. Näihin tekijöihin tulee myös maaseutua ajatellessa aluepoliittisissa päätöksissä kiinnittää huomiota sekä asettaa investointeja. Näiden tekijöiden vahvuus ja läsnäolo tekevät myös maaseudun alueista resilienssimmän ja elinvoimaisemman.

Aluepolitiikkaa maaseudulla toteutetaan kaikilla eri hallinnon aluetasoilla. Tätä politiikkaa toteuttavat siis kaikki toimijat, niin julkisen, yksityisen ja kansalaisyhteiskunnan toimijat (Kattilakoski ja muut, 2021). Seuraavissa alaluvuissa käsitellään, miten aluepolitiikkaa maaseudulla toteutetaan paikallisella, kansallisella ja kansainvälisellä tasolla.

### **3.3.1 Paikallinen taso**

Paikallistason keskeisimpiä aluepoliittisia vaikuttajia on kunnat ja kaupungit sekä niihin kuuluvat yhteisöt. Kunnilla on varsinkin harvaan asutuilla maaseudun alueilla tärkeä rooli alueen elinvoiman ylläpitämisessä, ja kuntien rooli on muutenkin merkittävä koko Suomen yhteiskunnan toiminnassa (Mustakangas & Vihinen, 2024). Kuntien rooli maaseudun kehityksessä on noussut, sillä kunnat ovat joutuneet tilanteeseen, jossa niiden on kehitettävä paremmat kehitysstrategiat, jotta kaikki kunnan harva- alueetkin menestyvät (Tervo, 2009). Lisäksi kunnilla on edelleen sote-muutoksesta huolimatta iso kokonaisvastuu erityisesti syrjäisten maaseutualueiden peruspalveluiden turvaamisesta, mitkä vaikuttavat sen paikallistasolla tekemiin aluepoliittisiin päätöksiin (Katajamäki ja muut, 2001, s.15).

Kunnilla on siis omat strategiansa aluepolitiikan toteuttamisessa. Kunnissa toteutetaan muun muassa alueellisia kehittämissuunnitelmia, jotka nostavat esiin alueiden erityispiirteitä

ja korostavat niitä toimenpiteitä, joita kyseisellä alueella halutaan toteuttaa ohjelman myötä. Lisäksi alueelliset maaseutuohjelmat maaseutujen moninaisuuksien vuoksi sisältävät monia eri näkökulmia sekä monia eri toimijoita (Tervo, 2009, s.35).

Kuntien päätöksentekoon vaikuttavat alueen vaikuttajat, kuten kolmas sektori erilaisilla yhdistyksillään, yksityinen sektori yrityksillään ja myös alueen asukkaat. Myös alueellinen strategia rakentuu vuorovaikutuksessa näiden vaikuttajien kanssa (Mustakangas & Vihinen, 2024, s.2).

Paikallistason aluepolitiikassa pyritään liittämään maaseudun potentiaali myös paikallisiin toimijoihin. Esimerkiksi kylät nähdään keskeisinä toimijoina maaseudun kehittämisessä. Tästä hyvä esimerkki on LEADER- ohjelma, jonka kautta on syntynyt hyviä esimerkkejä siitä, miten palveluiden tuottamisessa voidaan siirtyä luottamaan enemmän kyliin. Kylät voivat olla hyvinkin tavoitteellisia ja osallistua merkittävästi alueen palveluiden tuottamiseen (Mustakangas & Vihinen, 2024, s.3).

Hallinnon uudistukset uusien hallinnon paradigmojen myötä ovat vaikuttaneet maaseutujen kehitykseen. Nämä hallinnon uudet ajattelutavat ovat pitkällä aikavälillä vaikuttaneet paikallishallinnossa, kuten kunnallishallinnossa, joita on maaseuduilla paljon (Hyyryläinen ja muut, 2025, s. 107). Hyyryläinen ja muut toteavat myös, että nämä muutokset ovat pitkällä aikavälillä vaatineet kunnilta joustavuutta, ongelmanratkaisukykyä sekä mukautuvaa ja käytännönläheistä lähestymistapaa jatkuviin uudistuksiin. Ulkoiset muuttuvat muutospaineet ovat vaatineet kunnilta myös jatkuvaa selviytymistä, kuten resurssien tehostamisella sekä uudelleen organisoimista.

### **3.3.2 Kansallinen taso**

Kansallisella tasolla valtio tekee jatkuvasti päätöksiä, jotka vaikuttavat myös maaseutuun suorasti tai epäsuorasti. Näitä vaikuttavia päätöksiä voivat olla esimerkiksi päiväkodin perustaminen tai kyläkoulun lakkauttaminen. Maaseutupolitiikka pyrkii vaikuttamaan

yhteiskunnallisiin päätöksiin, jotta niiden seuraukset arvioitaisiin maaseudun kokonaisuuden näkökulmasta. (Katajamäki ja muut, 2001, s.13).

Suomessa maaseudun kehittäminen on perinteisesti ollut sektorikohtaista politiikkaa, jota on tuettu erillisillä ja sektorikohtaisilla aluemaatalous- ja maaseutupoliitikoilla. Kuitenkin 2000- luvulla on siirrytty kohti laaja-alaisempia politiikkoja. Heidän tavoitteenaan on edistää alueiden ja elinkeinojen kilpailukykyä siten, että myös niiden sosioekonomiset piirteet huomioidaan. Maaseutuparadigman mukaan maaseudun kehitys on siirtymässä maatalouskeskeisyydestä kohti elinkeinorakenteeltaan monipuolisempaa maaseutua (Hyytiä, 2014, s.22–23).

Hyytiän (2014, s.35) mukaan valtiotasolla maaseutuun liittyvät politiikkasuositukset ovat riippuvaisia valitusta näkökulmasta ja tavoitteista. Hyytiä toteaa, jos tavoitteena on koko maakunnan elinvoimaisuuden edistäminen, parhain lähestymistapa on kasvukeskuksien ottaminen alueiden kehityksen vetäjäksi. Jos tavoitteena on maaseutualueiden tukeminen, tarvitaan maaseutualueille kohdennettuja politiikkoja. Tässä vaihtoehdossa paikallisten olojen ja ominaispiirteiden tuntemus on avainasemassa. Kummassakin vaihtoehdossa on vahvuutensa ja heikentävät tekijänsä. Näillä poliittisilla arvovalinnoilla vaikutetaan vahvasti siihen, mihin suuntaan maaseudun kehitys sekä tulevaisuus siirtyy.

### **3.3.3 Kansainvälinen taso: Euroopan Unionin vaikutus maaseutuun**

Euroopan Unionin aluepolitiikan tavoitteena on edistää talouskasvua ja työllisyyttä sekä parantaa kansalaisten elämänlaatua alue- ja kuntatasolle suunnattujen strategisten investointien avulla (Euroopan Unioni, n.d.). EU:n aluepolitiikan painopisteitä ovat investoinnit ihmisiin, eli työllistymiseen; koulutukseen ja sosiaalisen osallisuuden tukemiseen, pk-yritysten kehityksen tukeminen, tutkimuksen ja innovoinnin tehostaminen, ympäristön parantaminen investointihankkeiden avulla sekä liikenteen ja energiantuotannon muuttaminen ilmastoystävällisemmiksi (European Union, n.d.).

EU vaikuttaa keskeisesti Suomen maaseutuihin maaseutupolitiikallaan. EU:n toteuttama maaseutupolitiikka voidaan jakaa rakennepolitiikkaan ja maatalouspolitiikkaan. Rakennepolitiikka keskittyy tuottavuuden ja kilpailukyvyn edistämiseen sekä eri maiden, alueiden ja elinkeinojen tasapuolisen kehityksen edistämiseen. Maatalouspolitiikan keskeisiä tavoitteita on taas maatalouselinkeinojen turvaaminen, maaseudun elinvoimaisuuden ylläpitäminen ja maatalouden kestävä kehitys (Hyytiä, 2014, s. 22).

EU:lla on erilaisia rahoituksia ja ohjelmia tukeakseen maaseutujen elinvoimaa ja menestymistä. LEADER- ohjelma on yksi esimerkki keskeisestä EU:n työkalusta maaseutualuiden kehittämiseen. LEADER- toiminta tarjoaa Euroopan unionin maaseutuyhteisöille välineet, joita hyödyntämällä eri toimijat ovat voineet osallistua oman alueensa elinkeinojen ja yhteisöjen kehittämiseen ja muovaamiseen. LEADER-ohjelman tavoitteena on sen perustamisesta alkaen ollut löytää innovatiivisia toimintatapoja ja testata niitä sekä integroida näitä toimintatapoja kestäväan maaseudun kehittämiseen. Käytännössä maaseuduilla tämä on tarkoittanut paikallisten maaseudun kehittäjien ja toimijoiden kannustamista pidemmän aikavälin suunnitteluun alueellaan. LEADER- ohjelma myös kannustaa maaseutuja löytämään uusia tapoja alueiden kilpailukyvyn lisäämiseksi ja ylläpitämiseksi (Viinamäki ja muut, 2013, s.9).

Esimerkki toisesta EU:n ohjelmasta, joka tukee Suomen maaseutua maatalouden näkökulmasta, on Euroopan Union CAP- ohjelma (Common agricultural policy), joka pyrkii tukemaan maanviljelijöitä ja kehittämään maatalouden tuotantoa (Rimhanen ja muut, 2023, s.144). Ohjelma pyrkii varmistamaan mahdollisuudet vakaaseen ruuantuotantoon ja edullisen ruuan saamiseen, turvaamaan riittävän elinkeinon maanviljelijöille, auttaa alueita sopeutumaan ilmastonmuutoksen tuomiin muutoksiin ja opettamaan, miten kestävästi käytetään luonnonvaroja. Ohjelma pyrkii myös ylipäätään ylläpitämään maaseutualueet, ja pitämään näiden alueiden talouden elinvoimaisena mainostamalla töitä maataloudessa (Rimhanen ja muut, 2023, s.144).

EU:lla on lisäksi merkittävä rooli maaseudun alueiden toipumiseen ja palautumiseen kriiseistä. Eri kriisien aikaan, viimeaikaisempana ja isoimpana esimerkkinä koronapandemia, EU:n tuella on ollut tärkeä merkitys alueiden kykyyn palautua shokista. Esimerkiksi vuonna 2020 EU antoi rahoitusta suunnattuna EU:n haavoittuvimmille kotitalouksille ja yrityksille koronakriisistä selviytymiseen. Tästä alueellisesta tuesta hyödyttiin esimerkkinä varsinkin Italiassa koronakriisistä toipumisessa, jossa koronakriisi iski pahiten ensimmäisten joukossa (Arbolino & Di Caro, 2021).

### **3.4 Maaseudun resilienssin merkitys Suomen huoltovarmuuteen**

Hyvinvoiva ja elinvoimainen maaseutu kykenee olemaan resilientti ja turvaamaan kansallisen huoltovarmuuden toimimista omalta osaltaan. Kattilakoski ja muut (2021) toteavat, että maaseutu voi tarjota alustan, tilaa, resursseja, vaihtoehtoisia malleja hyvään elämään, innovatiivisuuteen, kestävään yrittäjyyteen ja yhteiskuntaan. Suomalaisella maaseudulla on lisäksi runsaasti maailmanlaajuisesti niukkoja resursseja, kuten uusiutuvia luonnonvaroja, puhdasta ilmaa, vettä, tuottavaa maata sekä ympäristöjä, jotka tukevat terveyttä ja hyvinvointia. Nämä tekijät tukevat myös huoltovarmuuden toteutumista, minkä takia näiden tekijöiden säilyvyydestä ja menestymisestä pitäisi huolehtia.

Kattilakosken ja muiden (2021, s.35) mukaan maaseutu pystyy turvaamaan Suomen huoltovarmuutta vain, jos maaseudun elinvoimasta pidetään huolta. Elinvoimasta huolta pitäminen paikallistasolla tarkoittaa infrastruktuurista, kohtuuhintaisen energian saatavuudesta, kriittisistä palveluista, yritystoiminnan kannattavuudesta sekä osaavasta työvoimasta huolehtimista. Maaseudun arjen ja yritystoiminnan sujuvuus ja toimintavarmuus on huomioitava normaalioloissa sekä poikkeusoloissa huoltovarmuuden ylläpitämiseksi ja kehittämiseksi.

Jos tarkastellaan maaseudun ruoantuotantoa, voidaan ruokajärjestelmääkin kuvata resilienssi käsitteen avulla. Kattilakosken ja muiden (2021) mukaan ruokajärjestelmän tehtävänä on turvata riittävä ravitsemus järjestelmästä riippuvaisille ihmisille joka päivä,

ja resilienssin luonteen ytimessä on kyky tietyn tehtävän täyttämiseen muuttuvissa oloissa. Paikallinen ruoantuotanto sekä jalostus tukevat paikallista yrittäjyyttä, työllisyyttä, yhteisöllisyyttä sekä osaltaan parantavat huoltovarmuutta.

Haasteita ruokajärjestelmille tuottaa muuttuva maatalouspolitiikka, lisääntyvä tieto kotieläintuotteiden ympäristö-, eettisyys- ja tervellisyshaasteista, muuttuva maatalouspolitiikka, muuttuvat geopoliittiset tilanteet ja niiden vaikutukset globaaleihin tuotantoketjuihin sekä raaka-aineiden saatavuuteen (Räty & Ryyänen, 2023, s.82). Ruokajärjestelmät ovat myös herkkiä eri kriiseille ja muutoksilla, ja erilaisten kriisien määrä on arvioitu lisääntyvän tulevaisuudessa (Rimhanen ja muut, 2023, s.143). Myös Kuhmonen ja Kuhmonen (2023, s.20) toteavat, että ruokajärjestelmät ovat yhteiskunnille kriittisiä ja ne ovat haavoittuvaisia. Viime vuosien isot kriisit, kuten Ukrainan sota ja koronapandemia ovat lisänneet huolta ruokajärjestelmien kestävydestä shokeille, ja miten niiden resilienssiä voitaisiin lisätä (Rimhanen ja muut, 2023).

Räty ja Ryyänen (2023, s.82) toteavat, että maaseudun ruuan tuotannon muutosjoustavuutta voitaisiin tulevaisuudessa vahvistaa uusilla teknologian innovaatioilla. Solumaatalous olisi yksi mahdollisuus tähän. Solumaataloudella pyritään korvaamaan tavanomaista kotieläin- ja maataloustuotantoa tuottamalla viljeltyä lihaa, kananmunan valkuaisen ja maidon proteiineja sekä ruokatuotannon sivutuotteita, kuten nahkaa. Kattilakosken ja muiden (2021, s.35) mielestä tulevaisuuden näkymissä, maaseudulla elintarvikehuollon huoltovarmuutta voidaan lisätä huolehtimalla omavaraisuuden asteesta ruoantuotannossa, elintarviketeollisuudessa ja toimialan osaamisessa. Lisäksi he toteavat, että riittävän hajautettu ruokajärjestelmä tukee huoltovarmuutta.

Maaseudun perinteinen katsontanäkökulma kriisitilanteissa on saanut myös kritiikkiä tutkimuksessa. Soini ja muut (2023, s.10) toteavat, että ulkoisen shokin tilanteessa maaseuturetoriikkaa katsotaan julkisessa keskustelussa helposti vain perinteiseksi muodostuneesta asetelmasta, ja maaseutu nähdään vain eräänlaisina resurssilähteinä,

jonka tärkeimpänä tehtävänä on varmistaa yhteiskunnan ja talouden mahdollisimman ongelmaton toiminta. Tämä kritiikki kumpuaa siitä, että mikäli yhteiskunnan resilienssi määritellään ainoastaan kyvyksi palautua ulkoisen kriisin tai shokin jälkeen takaisin normaalitilaan, se tarkoittaisi maaseudulle asettumista muutoksessa perinteisimpään rooliinsa eli yhteiskunnan elintärkeiden resurssien varannoksi eli eräänlaiseksi kansalliseksi huoltovarmuusvarastoksi. Tämä ei ole heidän mukaansa yhteiskunnan pitkän aikavälin muutoskestävyyden näkökulmasta toivottava kehityskulku.

Soinin ja muiden (2023, s.11) mukaan maaseudun kannalta parempi asema muodostuu tilanteessa, jossa talousjärjestelmään tuleva shokki on luonteeltaan sellainen, josta ei ole paluuta vanhaan, eli aidosti siirrytään uudistuneeseen tilaan. Heidän mukaansa tällöin kaupunkien ja maaseudun hyvinvointi kietoutuu toisiinsa uudella ja uutta luovalla tavalla toisiinsa.

## 4 Johtopäätökset

Tässä tutkielmassa tutkittiin maaseudun alueellista resilienssiä, millä keinoin aluepolitiikalla voidaan edistää maaseudun alueiden resilienssiä ja millainen vaikutus maaseudun resilienssillä on Suomen huoltovarmuuteen. Tutkimuksen tutkimuskysymykset olivat ”Mitä tarkoitetaan termillä alueellinen resilienssi?” ja ” Millä keinoin aluepolitiikka voi edistää maaseudun resilienssiä Suomen huoltovarmuuden viitekehyksessä?”

Maaseudun merkitys Suomen yhteiskunnassa on isossa murroksessa, ja sen tulevaisuutta varjostaa useat haasteet. Maaseudun tulevaisuudennäkymiä varjostavat muun muassa väestöennusteiden heikkeneminen ja palveluiden vähenevä saatavuus (Jumppanen, 2025). Maaseudulla on kuitenkin haasteista huolimatta edelleen tärkeä merkitys yhteiskunnassa, ja sen elinvoiman vaaliminen on myös tulevaisuudessa tärkeää.

Tutkimuksessa keskityttiin maaseudun alueellisen resilienssin merkitykseen. Alueellisella resilienssillä on keskeinen merkitys alueen elinvoimaisuuteen, myös maaseudun, sillä resilientti alue pystyy paremmin varautumaan, toipumaan ja uudistumaan kriiseistä (Kurikka, 2022, s.13). Tämä on merkittävää, sillä kriiseihin varautuminen ja niistä toipuminen ovat keskeisiä tavoitteita alueille ja yhteiskunnille nykyisessä muuttuvassa ja kompleksisessa maailman turvallisuustilanteessa. Resilientit alueet kehittävät koko yhteiskunnan varautumiskykyä ja joustavuutta muuttuviin tilanteisiin.

Varautumiskykyiseen yhteiskuntaan liittyy keskeisesti yhteiskunnan toimintojen huoltovarmuus. Huoltovarmuus ja kyky varautua kriisitilanteisiin ovat nousseet keskeisimmiksi aiheiksi viime vuosien kriisien jälkeen, kuten koronapandemian ja Ukrainan sodan myötä. Huoltovarmuustoiminnan tehtävänä on omalta osaltaan turvata yhteiskunnan elintärkeitä toimintoja tukeva kriittinen tuotanto, palvelut ja infrastruktuuri (Aalto ja muut, 2016, s.56). Huoltovarmuuteen liittyy olennaisesti omavaraisuus muun muassa ruuan tuotannossa. Elinvoimaisen maaseudun alueet

kykenevät toteuttamaan huoltovarmuutta ja omavaraisuutta erityisesti ruuassa, joka turvaa Suomen turvallisuutta kriisitilanteissa.

Tulevaisuudessa vihreä siirtymä ja kestävä kehitys ovat keskeisessä roolissa maaseudun resilienssin vahvistamisessa. Muuttuvassa turvallisuustilanteessa yhteiskunnille tärkeitä on omavaraisuus yhteiskunnan kriittisissä toiminnoissa, kuten ruoan ja energian tuotannossa. Fossiilisten polttoaineiden käyttö energiantuotannossa usein tarkoittaa riippuvuutta muihin valtioihin. Kattilakoski ja muut (2021) toteavat, että tulevaisuuden maaseutupolitiikassa tulee ottaa mukaan kestävän kehityksen tavoitteet, kuten ilmastonmuutoksesta aiheutuvien kielteisten vaikutusten ehkäiseminen ja lieventäminen, köyhyyden vähentäminen ja sukupuolten välinen tasa-arvo.

Maaseutu tulee tulevaisuudessakin kohtamaan niiden tulevaisuutta uhkaavia haasteita, joita ne joutuvat ratkomaan. Mielestäni kestävä tulevaisuuden ratkaisu ei ole maaseudun alueiden unohtaminen, vaan Suomen ja sen yhteiskunnan edun mukaista on, että sen kaikki alueet ovat elinvoimaisia ja resilienttejä. Maaseudulla on lisäksi monia muita tärkeitä rooleja yhteiskunnassa. Maaseutu on muun muassa elinkeinon sijaintipaikka, asuinpaikka, kulttuurin ja perinteen säilyttämispaikka sekä vapaa-ajan paikka (Tervo, 2009, s.37).

Aiheen jatkotutkimuksessa voisi tarkastella syvemmin tämänhetkisten kriisien, kuten sotien aiheuttamien seurausten, kuten energiakriisien ja hintojen nousujen vaikutusta maaseudun resilienssiin ja kansalliseen huoltovarmuuteen. Uuden tutkimustiedon perusteella voitaisiin tarkastella, miten nämä kriisit konkreettisesti vaikuttivat huoltovarmuuteen, ja miten näiden vaikutuksia voitaisiin ennaltaehkäistä. Jatkotutkimusta myös voisi tehdä kestävän kehityksen ja sen innovaatioiden tuomista mahdollisuuksista maaseudun resilienssin kehittämisessä ja ylläpitämisessä.

## Lähteet

- Aaltola, M. & Fjäder, C. & Innola, E. & Käylä, J. & Mikkola, H. (2016). *Huoltovarmuus muutoksessa: Kansallisen varautumisen haasteet kansainvälisessä toimintaympäristössä*. Fii report 49. Ulkopoliittinen instituutti. Noudettu 13.4.2026 osoitteesta <https://fii.fi/julkaisu/huoltovarmuus-muutoksessa>
- Arbolino, R. & Di Caro, P. (2021). *Can the EU funds promote regional resilience at time of Covid-19? Insights from the Great Recession*. *Journal of Policy Modeling*, 43(1): 109-126. <https://doi.org/10.1016/j.jpolmod.2020.10.001>
- Christopherson, S. & Michie, J. & Tyler, P. (2010). *Regional resilience: theoretical and empirical perspectives*. *Cambridge Journal of Regions, Economy and Society* 3(1): 3-10. <https://doi.org/10.1093/cjres/rsq004>
- D'Ambrosio, A. & Migheli, M. (2025). *Regional resilience through the lenses of the capability approach*. *Journal of Evolutionary Economics* 35: 833-853. <https://doi.org/10.1007/s00191-025-00915-8>
- Euroopan unioni (n.d.). *Aluepolitiikka: EU:n investoinnit alueilla*. Noudettu 15.4.2026 osoitteesta [https://european-union.europa.eu/priorities-and-actions/actions-topic/regional-policy\\_fi](https://european-union.europa.eu/priorities-and-actions/actions-topic/regional-policy_fi)
- Giovanni, Q. & Salvia, R. (2024). *Rural Areas and Resilience: A Missed Idyll? Innovation and Knowledge in Agri-food and Environmental Systems*. *Springer Proceedings in Business and Economics*, sivut 89-93. [https://doi.org/10.1007/978-3-031-65168-7\\_14](https://doi.org/10.1007/978-3-031-65168-7_14)
- Honkaniemi, T. (2023). *Maaseutuja kaupungissa: Paikkaseksikkyyksiön relationaalinen tulkinta*. Vaasan yliopisto. <https://urn.fi/URN:ISBN:978-952-395-084-9>
- Huoltovarmuuskeskus (n.d.). *Huoltovarmuus Suomessa*. Noudettu 4.3.2026 osoitteesta <https://www.huoltovarmuuskeskus.fi/tietoahuoltovarmuudesta/huoltovarmuus-suomessa>
- Hyytiä, N. (2014). *Alue- ja maaseutupoliittisten tukien kohdentuminen Etelä-Pohjanmaan ja Pohjois-Karjalan keskuskaupunkien ja maaseutualueiden välillä*. *Maaseutututkimus* 22(3): 22–37. Noudettu 5.5.2026 osoitteesta <https://journal.fi/maaseutututkimus/article/view/144170>

- Hyyryläinen T., Kiviäho A., Linkoranta T. (2025). *Kuntien kyläsuhteen muutos ja nykytila*.  
Maaseutututkimus 33: 101–132.  
<https://doi.org/10.51807/maaseutututkimus.160208>
- Jumppanen, A. (2025) *Rauhasta kriisiin ja sopeutumiseen – mitä menneisyys voi opettaa meille maaseudun muutosjoustavuudesta ja ruokaturvasta?*  
Maaseutututkijatapaaminen, 27/08/2025 - 28/08/2025, sivut 40–41. Noudettu 7.4.2026 osoitteesta <http://hdl.handle.net/10138/602068>
- Katajamäki, H., Hunnako, P. & Kahila, P. (2001). *Vaikea maaseutupolitiikka: havaintoja maaseutupolitiikan käytännöistä*. Vaasan Yliopisto. <https://urn.fi/URN:ISBN:951-683-921-5>
- Kattilakoski, M., Husberg, A., Kuhmonen, H-M., Rutanen, J., Vihinen, H., Töyli, P. (2021). *Ajassa uudistuva maaseutu: Maaseutupoliittinen kokonaisohjelma 2021–2027*. Maa- ja metsätalousministeriö. <https://urn.fi/URN:ISBN:978-952-366-382-4>
- Kuhmonen, T. & Kuhmonen, I. (2023). *Suomalaisen ruokajärjestelmän resilienssi, kriisit ja uusiutuminen*. Maaseutututkimus 31: 19–53.  
<https://doi.org/10.51807/maaseutututkimus.119984>
- Kujala, S. (2024). *Ruokajärjestelmien kestävyys siirtymä ja alueet keskinäisriippuvuuksien maailmassa*. Lectio praecursoria Vaasan yliopistossa 1.12.2023.  
Maaseutututkimus 32(1):64–70.  
<https://doi.org/10.51807/maaseutututkimus.146023>
- Kujala, S. (2023). *Ruokajärjestelmien kestävyys siirtymä ja alueet keskinäisriippuvuuksien maailmassa*. Vaasan yliopisto. <https://urn.fi/URN:ISBN:978-952-395-114-3>
- Kumpulainen, K., Husu, H-M. & Nousiainen, M. (2021). *Political community resilience in declining rural areas in Finland*. Community development Journal 57(3): 449-468.  
<https://doi.org/10.1093/cdj/bsab012>
- Kurikka, H. (2022). *Alueet ahdingossa: Aluetaloudellinen resilienssi Suomessa*. Tampereen Yliopisto. <https://urn.fi/URN:ISBN:978-952-03-2278-6>
- McIntyre, S., Roy, G. *Revisiting the dimensions of rural resilience: The CoVid-19 pandemic*. Journal of rural studies. <https://doi.org/10.1016/j.jrurstud.2023.103107>

- Pursiainen, C. (2023). *Resilienssin ulottuvuudet*. *Kosmopolis* 53(4).  
<https://doi.org/10.70483/kp.137710>
- Rimhanen, K., Aakkula, J. & Aro, K. (2023). *The elements of resilience in the food system and means to enhance the stability of the food supply*. *Springer* 43: 143–160.  
<https://doi.org/10.1007/s10669-022-09889-5>
- Räty, N., Ryyänen, T. (2023). *Tulevaisuuden ruokateknologiat ja maaseudun muutosjoustavuus: Kotieläintuottajien näkemyksiä solumaataloudesta*. *Maaseutututkimus vol 31 teema, Resilienssiä ja ruokaa maaseuduilta*.  
<https://doi.org/10.51807/maaseutututkimus.119985>
- Salminen, A. (2011). *Mikä kirjallisuuskatsaus? Johdatus kirjallisuuskatsauksen tyyppeihin ja hallintotieteellisiin sovelluksiin*. Vaasan Yliopiston julkaisuja. *Opetusjulkaisuja* 62, *Julkisjohtaminen* 4.
- Sotarauta, M. (2018). *Aluekehittämisen kehityskaari Suomessa ja peruskäsitteet*. *Governance III: Hallintaa ja yhteistyötä*. Hallintotieteiden valintakoeteos 2018. Tampereen yliopisto ja Vaasan yliopisto, sivut 62–72.  
<https://urn.fi/URN:ISBN:978-952-03-0702-8>
- Sotarauta, M. (2015). *Aluekehittämisen kehityskaari Suomessa ja peruskäsitteet*. *Governance: Hallinnan uusia ulottovuuksia*, sivut 215–230. Tampereen yliopisto, johtamiskorkeakoulu. Noudettu 28.2.2026 osoitteesta  
[https://www.researchgate.net/publication/280712447\\_Aluekehittamisen\\_kehityskaari\\_Suomessa\\_ja\\_peruskasitteet](https://www.researchgate.net/publication/280712447_Aluekehittamisen_kehityskaari_Suomessa_ja_peruskasitteet)
- Sotarauta, M., Makkonen, T., Moisio, S & Kurikka, H. (2021). *Suomen aluekehityksen skenaariot 2040*. Työ- ja elinkeinoministeriö. <http://urn.fi/URN:ISBN:978-952-327-975-9>
- Soini, K., Hyyryläinen, T., Schmidt-Thomé, K., Tervo-Kankare, K., Tuulentie, S. (2023). *Resilienssi, ruoka ja maaseudun muutos*. *Maaseutututkimus vol 31: Resilienssiä ja ruokaa maaseuduilta*. <https://doi.org/10.51807/maaseutututkimus.129419>
- Tervo, K. (2009). *Maaseutu alueellisissa maaseutu- ja ympäristöohjelmissa: – kohtaavatko tavoitteet ja keinot toisensa?* *Maaseutututkimus* 17(3): 34–46.

Noudettu

23.3.2026

osoitteesta

<https://journal.fi/maaseutututkimus/article/view/144007>.

Vihinen, H. (2018). *Maaseutupolitiikan kansalliset ja kansainväliset näkymät*.

Maaseutututkimus

26(2&amp;€3):

133–143.

<https://journal.fi/maaseutututkimus/article/view/144272>

Viinanen, O-P., Hyyryläinen, E., Vainio A., Metsälä R. (2013). *Euroopan unionin LEADER-toimintatavan hallinnoinnin haasteet ja kehittämisen vaihtoehdot – vertailevia havaintoja seitsemästä EU-maasta*. Vaasan yliopiston julkaisuja, selvityksiä ja raportteja 185.

Yuheng, L. (2022). *A Systematic review of rural resilience*. China Agricultural Economic

Review 15(1): 66-77. <https://doi.org/10.1108/CAER-03-2022-0048>

Zhang, J., Ji, Q., R.Skene, K., Wu, X., Zhou, C., Wang, S., Fu, B (2025). *Bridging resilience and sustainability: a reconciled framework for navigating social ecological systems*. Regional Environmental Change 25(106).

<https://doi.org/10.1007/s10113-025-02442-5>