



Vaasan yliopisto
UNIVERSITY OF VAASA

Aatu Laatikainen

Vähänkyrön ja Sundomin elinvoimaisuus – Vaasan maaseutualueiden tulevaisuus

Johtamisen akateeminen yksikkö
Aluetieteen pro gradu -tutkielma
Hallintotieteiden maisteri

Vaasa 2025

VAASAN YLIOPISTO**Johtamisen akateeminen yksikkö**

Tekijä:	Aatu Laatikainen		
Tutkielman nimi:	Vähänkyrön ja Sundomin elinvoimaisuus – Vaasan maaseutualueiden tulevaisuus		
Tutkinto:	Hallintotieteiden maisteri		
Oppiaine:	Aluetiede		
Työn ohjaaja:	Helka Kalliomäki		
Valmistumisvuosi:	2025	Sivumäärä:	85

TIIVISTELMÄ:

Kiihtyvä kaupungistumiskehitys on aiheuttanut maaseutumaisten alueiden elinvoimaisuuden heikentymistä sekä kansallisella että globaalilla tasolla. Suomen maaseutumaisten alueiden väestömäärän väheneminen on johtanut kierteeseen, jonka myötä maaseutujen elinvoimaisuus heikkenee jatkuvasti. Tässä tutkimuksessa tarkastellaan kahden erilaiseen suuntaan kehittyneen maaseutumaisen asuinalueen, Sundomin ja Vähänkyrön, elinvoimaisuuden kehitystä. Sundomin väkiluku on kasvanut, kun taas Vähässäkyrössä väkiluku on pienentynyt. Molemmat asuinalueet omaavat maaseutumaisia piirteitä, mutta ne eroavat toisistaan esimerkiksi sijainniltaan, pinta-alaltaan ja ympäristöltään.

Tutkimuksen tieteellisenä tavoitteena on tuottaa uutta tietoa siitä, miten paikkaperustaisen kehittämisen sekä neloskierremallin teorioita voidaan hyödyntää maaseutumaisten asuinalueiden elinvoimaisuuden analysoinnissa sekä kehittämisessä. Tutkimuksella pyritään myös lisäämään ymmärrystä elinvoimaisuuden, paikkaperustaisen kehittämisen sekä neloskierremallin käsitteistä ja niiden välisistä liitoksista maaseutumaisten asuinalueiden kontekstissa. Tutkimuksen keskeiset käsitteet tuodaan yhteen rakentamalla teoreettinen kehikko, johon tutkimuksen aineiston analyysi nojaa. Tutkimuksen käytännöllisenä tavoitteena on tuottaa ajankohtaista tietoa Vaasan kaupungille Sundomin ja Vähänkyrön elinvoimaisuudesta ja sen kehityksestä. Tutkimus on vertaileva tapaustutkimus, jossa aineiston muodostavat aihealueen tieteellinen kirjallisuus, Vaasan kaupungin ja Tilastokeskuksen tilastot sekä asiantuntijahaastattelut. Aineistoa analysoidaan sisällönanalyysin keinoin tutkimuksen teoreettista kehikkoa hyödyntämällä.

Tutkimuksen perusteella Sundomin elinvoimaprofiili on Vähässäkyröä positiivisempi. Merkittävimmät erot alueiden elinvoimaisuusprofileissa on niiden väkiluvun kehityksessä ja väestörakenteessa. Merkittävin selittävä tekijä alueiden erilaiselle kehitykselle on Sundomin läheisempi sijainti Vaasan kaupunkikeskustasta. Paikkaperustaista kehittämistä on molemmilla alueilla toteutettu onnistuneesti, mutta erityisesti Vähässäkyrössä alueen erityispiirteitä olisi mahdollista hyödyntää alueen kehittämisessä vahvemmin. Neloskierremallin toimijoiden välistä yhteistyötä on hyödynnetty onnistuneesti ainoastaan Sundomissa, mutta toimijoiden välinen yhteistyö nähdään aitona mahdollisuutena kehittää molempien alueiden elinvoimaisuutta. Alueiden elinvoimaisuuden kehittämisessä tulevaisuudessa on huomioitava erilaisia asioita. Vähässäkyrössä alueen erityispiirteitä olisi hyödynnettävä vetovoiman parantamisessa, jotta alueen väestömäärän väheneminen saataisiin hidastumaan, jonka myötä myös palvelut saataisiin säilymään alueella. Sundomin alueen kehittyessä ja kasvaessa olisi tärkeää kiinnittää huomiota alueen omaleimaisuuden säilyttämiseen sekä palveluiden riittävyyteen. Tutkimuksen mukaan yksi keskeinen keino lisätä maaseutumaisten alueiden elinvoimaisuutta tulevaisuudessa on kehittää alueiden houkuttelevuutta erityisesti maahanmuuttajien näkökulmasta.

AVAINSANAT: Maaseutu, elinvoimaisuus, paikkaperustainen kehittäminen, neloskierremalli

Sisällys

1	Johdanto	6
2	Teoreettinen viitekehys ja keskeiset käsitteet	9
2.1	Maaseutualueiden yleinen kehitys	9
2.2	Paikkaperustainen aluekehittäminen	12
2.3	Elinvoimaisuus	22
2.4	Elinvoimaisuuden mittaaminen	30
3	Menetelmät ja aineistot	40
4	Tutkittavien alueiden kuvailu	45
4.1	Sundom ja Vähäkyrö maaseutumaisina alueina	45
5	Tulokset	49
5.1	Mitattavat tilastolliset muuttujat	49
5.1.1	Vetovoima	49
5.1.2	Koulutustaso	53
5.1.3	Työllisyys	55
5.1.4	Talous ja yritykset	55
5.1.5	Sijainti ja yhteisöllisyys	56
5.2	Tutkimushaastattelut	58
5.2.1	Elinvoimaisuus	58
5.2.2	Paikkaperustainen kehittäminen	60
5.2.3	Neloskierremalli ja sen hyödyntäminen	62
5.2.4	Asuinalueiden tulevaisuus	63
6	Johtopäätökset	66
6.1.1	Vähänkyrön ja Sundomin elinvoimaisuus	66
6.2	Paikkaperustainen kehittäminen ja neloskierremalli alueiden kehittämisessä	69
6.3	Sundomin ja Vähänkyrön kehittäminen tulevaisuudessa	71
6.4	Tutkimuksen rajoitteet ja jatkotutkimus	74
	Lähteet	76

Liitteet	84
Liite 1. Haastattelurunko	84

Kuvat

Kuva 1. Kaupunki-maaseutuluokitus.	46
------------------------------------	----

Kuviot

Kuvio 1. Paikkaperustaisen kehittämisen neloskierremalli.	20
Kuvio 2. Neloskierremallin toimijat ja elinvoimaisuuden mittarit.	38
Kuvio 3. Vähänkyrön ja Sundomin väkilukujen kehitys.	50
Kuvio 4. Vaasan kaupungin väestönkehitysskenaariot.	51
Kuvio 5. Sundomin ja Vähänkyrön väestönkehitys 2002-2040.	52
Kuvio 6. Sundomin koulutusasteet 2022.	54
Kuvio 7. Vähänkyrön koulutusasteet 2022.	54

Taulukot

Taulukko 1. Paikkaperustainen ja paikkasokea kehittäminen.	18
Taulukko 2. MDI:n EVP-indeksin muuttujat.	31
Taulukko 3. Maaseudun elinvoimaisuuteen vaikuttavat muuttujat.	32
Taulukko 4. Vähänkyrön, Sundomin ja Vaasan väestörakenteet.	52
Taulukko 5. Vaasan, Sundomin ja Vähänkyrön koulutusasteet.	53
Taulukko 6. Vaasan, Sundomin ja Vähänkyrön työllisyysasteet.	55
Taulukko 7. Vaasan, Sundomin ja Vähänkyrön keskitulot.	56
Taulukko 8. Vaasan, Sundomin ja Vähänkyrön vieraskielisten osuudet.	57
Taulukko 9. Vaasan, Sundomin ja Vähänkyrön suomen- ja ruotsinkielisten osuudet.	57

1 Johdanto

Maaseutujen elinvoimaisuus on heikentynyt viimeisten vuosikymmenten aikana sekä kansallisesti että kansainvälisesti. Hyyryläisen (2021, s. 20) mukaan maaseutujen elinvoimaisuuden heikentyminen on ollut seurausta elinkeinojen yksipuolistumisesta, länsimassa erityisesti ikärakenteen muutoksesta sekä maaseutuväestön vähenemisestä. Maaseutujen elinvoimaisuuden heikentyminen on yleinen huolenaihe sekä jäljelle jäävälle maaseudun väestölle että maaseudun kehittämisen päätöksentekijöille.

Kiihtyvä kaupungistumiskehitys on niin globaalisti kuin kansallisesti aiheuttanut maaseutujen elinvoimaisuuden heikentymistä useilla maaseutumaisilla alueilla. Esimerkiksi Aron ja muiden (2023, s. 17) mukaan suomalaisista 63 % asui kaupunkialueella vuonna 1990, kun vuoden 2022 lopussa kaupungistumisaste Suomessa oli 72,7 %. Makkosen ja Inkisen (2023) mukaan väestömäärän väheneminen Suomen maaseuduilla on johtanut itseään ruokkivaan kierteeseen, joka heikentää maaseutujen elinvoimaisuutta.

Tässä tutkimuksessa tarkastelun kohteena on kaksi Vaasassa sijaitsevaa maaseutumaisista asuinalueita, Sundom ja Vähäkyrö. Kummallakin asuinalueella on maaseutumaisia piirteitä, mutta ne myös eroavat toisistaan niiden sijainnin, asukasluvun ja kielen osalta. Sundom sijaitsee noin 10 kilometrin päässä Vaasan keskustasta ja sen asukasluku vuonna 2023 oli 2622 asukasta (Tilastokeskus, n.d). Vähäkyrö sijaitsee noin 30 kilometrin päässä Vaasan keskustasta ja vuonna 2023 sen asukasluku oli 4072 asukasta (Tilastokeskus, n.d). Helmisen ja muiden (2014) esittelemän luokittelun mukaan Sundom luetaan kaupungin kehysalueeksi ja Vähäkyrö kaupungin läheiseksi maaseuduksi. Suurimpana asuinalueita erottavana tekijänä voidaan pitää niiden etäisyyttä Vaasan kaupungin keskustasta.

Tässä tutkimuksessa asuinalueita analysoidaan elinvoimaisuuden käsitteen kautta. Elinvoiman käsite on moniulotteinen ja laaja käsite, jonka määrittely on kontekstisidonnaista. Esimerkiksi Aro ja muut (2023, s. 25) määrittelevät elinvoiman käsitteen tarkoittavan kaikkia tekijöitä, jotka liittyvät alueen olemassa olevaan kasvuun

sekä aluetaloudelliseen perustaan. Turcanun ja Koomen (2012, s. 4) mukaan elinvoimaisuuden käsite on myös maaseudun kontekstissa laaja käsite, joka yleisellä tasolla kuvaa sitä, kuinka asuttava alue on. Elinvoimaisuuden käsite liitetään tässä tutkimuksessa paikkaperustaiseen kehittämiseen sekä neloskierremalliin, joista rakennetaan tutkimuksen teoreettinen kehikko.

Sotaraudan ja muiden (2021, s. 15) mukaan paikkaperustainen kehittäminen voidaan määritellä ajattelutavaksi, jossa lähtökohtana on se, että jokaisen kaupungin, alueen tai maaseutualueen konteksti voi antaa mahdollisuuden parantaa hyvinvointia, ja kehittämisen strategiat räätälöidään palvelemaan juuri kyseisen paikan tarpeita. Suomessa paikkaperustaisen kehittämisen lähtökohtaa on sovellettu enimmäkseen maaseudun kehittämisessä, minkä vuoksi paikkaperustaisen kehittämisen lähtökohta soveltuu hyvin tässä tutkittavien alueiden kehityksen tarkasteluun.

Paikkaperustaisen aluekehittämisen sisältöjä on mahdollista havainnollistaa toimijoiden näkökulmaan perustuvan neloskierremallin (quadruple helix) avulla (Luoto & Virkkala, 2017, s. 8). Neloskierremallissa toimijoiksi voidaan määritellä korkeakoulut, kansalaiset, yritykset ja julkishallinto, joiden yhteistyöllä ja keskinäisellä vuorovaikutuksella pyritään kehittämään aluetta ja alueen elinvoimaisuutta. Luodon ja Virkkalan (2020, s. 79) mukaan neloskierteen tavoitteena on paikallisen osaamisen, voimavarojen ja erityisyyden hyödyntäminen paikallisen elinvoiman kehittämiseksi.

Maaseudun ja kaupungin välinen suhde on perinteisesti nähty niiden vastakkainasettelun kautta. Esimerkiksi Luoto ja Vartiainen (2017, s. 7) kuitenkin näkevät, että vastakkainasettelun sijaan paikkoja tulisi tarkastella verkostomaisina rakenteina, joissa kaupunki ja maaseutu muodostavat jatkumon, jolla ne mahdollistavat toistensa olemassaolon ja kehityksen. Tutkimuksen keskeiset käsitteet paikkaperustainen kehittäminen ja neloskierremalli korostavatkin uudenlaista verkostomaista ajattelua, jossa tunnistetaan erilaisten verkostomaisten rakenteiden merkitys paikkojen sekä alueiden kehityksessä.

Tutkimuksen tieteellisenä tavoitteena on tuottaa uutta tietoa siitä, miten paikkaperustaisen kehittämisen sekä neloskierremallin teorioita voidaan hyödyntää ja soveltaa maaseutumaisten asuinalueiden elinvoimaisuuden analysoinnissa sekä kehittämisessä. Tavoitteena on lisätä ymmärrystä elinvoimaisuuden, paikkaperustaisen kehittämisen sekä neloskierremallin käsitteistä ja niiden välisistä liitoksista maaseutumaisten asuinalueiden kontekstissa. Alueiden elinvoimaisuutta tutkimuksessa tarkastellaan mittareilla, jotka on johdettu paikkaperustaisen kehittämisen teoriasta sekä neloskierremallista. Tutkimuksen keskeiset käsitteet yhdistämällä tutkimuksessa rakennetaan teoreettinen kehikko, johon maaseutumaisten asuinalueiden elinvoimaisuuden tarkastelu pohjautuu tutkimuksen empiirisessä osiossa.

Tutkimuksen käytännöllisenä tavoitteena on tuottaa ajankohtaista tietoa Vaasan kaupungille Sundomin ja Vähänkyrön elinvoimaisuudesta sekä sen kehityksestä. Vähänkyrön aluetta on tutkittu viimeisen kymmenen vuoden aikana muun muassa Leader-toiminnan näkökulmasta sekä maaseudun kehittämisen kontekstissa, mutta Sundomin alueelta vastaavia tutkimuksia ei ole julkaistu (Eerikäinen, 2018 ja Luomala, 2017). Tutkimuksen tavoitteena on löytää syitä alueiden erilaiseen kehitykseen ja auttaa Vaasan kaupunkia kehittämään sen maaseutualueita tulevaisuudessa entistä tehokkaammin tutkimuksen teoreettista pohjaa hyödyntäen.

Tutkimuksessa on kolme tutkimuskysymystä:

- Miten Vähänkyrön ja Sundomin elinvoimaprofiilit eroavat toisistaan ja miksi?
- Miten paikkaperustaisen kehittämisen ja neloskierremallin teoriaa voidaan hyödyntää asuinalueiden elinvoiman kehittämisessä?
- Mitä Vaasan kaupungin tulisi huomioida kehittäessään Vähänkyrön ja Sundomin alueita tulevaisuudessa?

2 Teorettinen viitekehys ja keskeiset käsitteet

Tutkimuksen teoreettisena viitekehysenä toimivat tutkimuksen keskeiset käsitteet ja niiden väliset keskinäiset sidoksisuudet. Keskeisimmät käsitteet tutkimuksessa ovat paikkaperustainen aluekehittäminen, neloskierremalli sekä elinvoimaisuus, joita tarkastellaan tässä luvussa. Tässä luvussa esitellään ensimmäisenä maaseutualueita yleisesti, jonka jälkeen analysoidaan tutkimuksen keskeisimpiä käsitteitä. Viimeiseksi luvussa esitellään tutkimukseen valitut elinvoimaisuuden mittarit.

2.1 Maaseutualueiden yleinen kehitys

Maaseudulle ei ole olemassa yhtä yksiselitteistä määritelmää ja Suomen maaseutualueet ovat monimuotoisia (Maaseutupoliittinen yhteistyöryhmä, 2014, s. 16). Maaseutujen elinvoimaisuuteen vaikuttavia tekijöitä käsiteltiin elinvoimaisuutta koskevassa luvussa, mutta isossa osassa maaseutumaisia alueita Suomessa elinvoima on heikentynyt. Esimerkiksi Makkonen ja Inkinen (2023) huomauttavat, että poismuutto yhdistettynä vähenevään syntyvyyteen on aiheuttanut ikääntymistä ja alueen väestömäärän vähentymistä isossa osassa maaseutumaisia alueita Suomessa. Alueellista väestökatoa kutsutaan usein kutistumiseksi (shrinkage). Makkosen ja Inkisen (2023) mukaan väestön väheneminen johtaa itseään ruokkivaan kierteeseen, mikä vaikuttaa alueen kilpailukykyyn ja houkuttelevuuteen. Kutistuminen on huolenaihe jäljelle jäävälle väestölle maaseutumaisilla alueilla sekä maaseudun kehittämisen päätöksentekijöille.

Suomi on kaupungistunut viimeisten vuosikymmenten aikana kiihtyvällä vauhdilla. Esimerkiksi Aron ja muiden (2023, s. 17) mukaan kaupunkialueilla asuvan väestön osuus suomalaisista oli 63 % vuonna 1990, kun vuoden 2022 lopussa kaupungistumisaste Suomessa oli 72,7 %. Vuonna 2050 Suomen kaupungistumisasteen ennakoitaan saavuttavan jo lähes 90 % tason. Valverde (2019, s. 244) argumentoi, että kaupungistuminen ja maaseudun syrjäytyminen ovat saman kolikon kaksi puolta. Hänen mukaansa yhteiskunnallisen kehityksen saavuttamiseksi on huomioitava kaupungin ja

maaseudun keskinäiset yhteydet, vuorovaikutukset sekä keskinäisriippuvuudet ja arvostettava maaseudun ja kaupungin välinen suhde uudestaan.

Valverden (2019, s. 243-244) mukaan maaseutualueiden syrjäytymisen on perinteisesti katsottu aiheutuvan maantieteellisten syiden takia, mutta nykyisin kysymykset ovat laajempia. Maaseutualueiden ongelmat ovat tänä päivänä monipuolisempia kuin pelkästään materiaalien asioiden saatavuutta koskevia ongelmia. Hänen mukaansa kyse on maantieteellisen eristyneisyyden lisäksi myös sosiaalisesta, aineettomasta, innovatiivisesta ja teknologisesta eristyneisyydestä. Valverde (2019, s. 243-244) korostaakin, että on tärkeää luoda yhteistä sosiaalista pääomaa, edistää toiminnallisia alueita sekä kehittää kaupungin ja maaseudun välistä suhdetta ja virtuaalista läheisyyttä. Nämä tekijät voivat luoda parhaimmillaan muun muassa ulkopuolista tietoa, kumppanuuksia ja markkinoita.

Maaseutu ja kaupunki määrittyvät toisistaan ja ne edellyttävät toisiaan sekä kerronnallisina että fyysisinä entiteetteinä, ja niiden välinen vuorovaikutus on elävä suhde, joka on liitoksissa yhteiskunnalliseen kehitykseen (Hyyryläinen & muut, 2021, s. 166). Saartenojan (2000, s. 50) mukaan kaupungin ja maaseudun välistä vuorovaikutusta voidaan jäsentää jakamalla se kolmeen osa-alueeseen: taloudellistoiminnalliseen, sosiaaliseen sekä poliittis- hallinnolliseen. Hänen mukaansa taloudellistoiminnalliseen vuorovaikutukseen sisältyy esimerkiksi muuttoliike, matkailu, kauppa sekä työssäkäynti ja sosiaaliseen vuorovaikutukseen kuuluvat erilaiset virkistystoiminnot, kulttuuri- ja hyvinvointipalvelut sekä esimerkiksi ystävyys- ja sukulaisuussuhteet sekä niiden ylläpito. Saartenojan (2000, s.51) mukaan poliittishallinnolliseen vuorovaikutukseen kuuluu kaupunkien ja maaseudun etujen yhteensovittaminen, mitä on leimannut pitkään kaupunkien ja maaseutujen välinen vastakkainasettelu.

Kaupunkien ja maaseutujen välinen vastakkainasettelu on sekä Suomessa että globaalisti ollut yleinen näkökulma ja ajattelutapa. Maaseudun käsite onkin vakiintunut suomen kieleen suhteellisen myöhään luoden samalla vastakohtan yleisesti kaikille kaupungeille

(Hyyryläinen, 2021, s. 11). Aron (2019, s. 41) mukaan Suomessa 1950-luvulla poliittiset jännitteet korostivat maaseutu- ja kaupunkialueiden eriytymistä, kun vastakkain asettuivat maaseutuväestön tuottajaintressien sekä kaupunkiväestön kuluttajaintressien yhteensovittaminen. Alueiden vastakkainasettelua kasvattivat myös ristikkäiset tavoitteet, kun samanaikaisesti oli turvattava elinvoimaisuutta maaseudulla sekä kehitettävä työvoiman vapaata liikkuvuutta. Aron (2019, s. 42-44) mukaan 1960-luvulla ensimmäistä kertaa Suomen historiassa väestön painopiste siirtyi kaupunkeihin maaseudulta ja 70 % raja kaupungistumisasteesta ylitettiin vuonna 1980. Hyyryläinen ja muut (2021, s. 174) näkevät maaseudun ja kaupungin välisen dikotomian hylkäämisen ainoana tapana vastata kestävä kehityksen tavoitteisiin.

Maaseudun ja kaupungin välisen vastakkainasettelun sijaan tulisi hyödyntää sekä luoda uudenlaisia, hybridisiä kaupungin ja maaseudun välisiä liitoksia, jotka samalla tukevat myös kestävyystavoitteiden toteutumista lisäten esimerkiksi muutoskestävyyttä, ruokaturvallisuutta sekä ruokaketjun monimuotoisuutta (Hyyryläinen & muut, 2021, s. 174). Hyyryläisen ja muiden (2021, s. 175) mukaan kaupungin ja maaseudun hybridiset tilat on mahdollista ymmärtää erinäisten paikallisuuksien väliseksi vuorovaikutuksen uudenlaisiksi käytänteiksi, jotka liimaavat kaupungin sekä maaseudun pääomia toinen toisiinsa tavoitellen yhteistä hyvinvointia ihmiselle, yhteiskunnalle, luonnolle sekä eläimille. Heidän mukaansa tällaisissa hybridisissä tiloissa syntyy mahdollisuus rakentaa uutta elinvoimaa sekä hyvinvointia sitomalla yhteyksiä pääomien, ihmisten ja toimijaryhmien välille.

Westlund ja Borsekova (2023) argumentoivat, että politiikka, jossa keskitytään pelkästään maaseutualueeseen tulee epäonnistumaan, koska maaseudun endogeeninen kehittäminen ei ole nykymuotoisessa Euroopassa mahdollista. Sotaraudan (2020, s. 64) mukaan endogeenisellä kehittämisellä tarkoitetaan aluekehitystä selittävää mallia, joka perustuu alueen sisäsyntyisiin kehitystä edistäviin tekijöihin. Hänen mukaansa endogeeniset mallit painottavat kykyä hallita paikallisia resursseja, rakentaa uusia resursseja, muodostaa paikallisesti innovaatiota, kykyä

mobilisoida alueen sisäiset ja ulkopuoliset resurssit sekä osaaminen samaan suuntaan. Westlundin ja Borsekovan (2023) mukaan maaseudut ovat kaupunkeja harvempaan asuttuja ja niiltä puuttuvat vallan, inhimillisen pääoman sekä muiden resurssien keskittymät, joita vaaditaan endogeeniseen kehittämiseen.

Westlund ja Borsukov (2023) näkevät, että maaseutujen ainoa mahdollisuus kehittyä on tehdä se vuorovaikutuksessa kaupunkien kanssa, eli niiden aluekeskustensa kanssa. Mikäli tämä kaupunki-maaseutu vuorovaikutus kehittyy riittävästi, maaseutualueesta tulee osa kaupunkialuetta. Heidän mukaansa tämä kehitys on yleistä silloin, kun kaupungit kasvavat, koska kaupungit usein kasvavat niiden rajojen ulkopuolelle. Westlund ja Borsukov (2023) kuitenkin huomauttavat, etteivät kaikki maaseutualueet voi tulla osaksi kasvavia kaupunkialueita. Erityisesti syrjäisillä maaseutualueilla tämä on vaikeaa, mutta nämäkin alueet voivat hyötyä vuorovaikutuksesta kaupunkien kanssa esimerkiksi tavaroiden ja palveluiden kaupan muodossa.

2.2 Paikkaperustainen aluekehittäminen

Paikkaperustainen aluekehittäminen nousi eurooppalaisen aluekehittämisen keskiöön ja kansainväliseen tietoisuuteen vahvasti vuonna 2009, jolloin Fabrizio Barca julkaisi Euroopan komissiolle raportin koheesiopolitiikan reformista (Beer & muut, 2020). Sotaraudan ja muiden (2021, s. 15) mukaan paikkaperustainen kehittäminen on kansainvälisessä keskustelussa nousemassa kehittämisajattelun keskiöön 2020-luvulla. Ennen paikkaperustaisen aluekehittämisen määrittelyä on kuitenkin syytä määritellä erikseen sekä aluekehittämisen että paikan käsitteet.

Aluekehittäminen on laaja käsite, joka käsittelee monipuolisesti erilaisia sisältöjä, toimijoita, strategioita ja päätöksenteon prosesseja (Sotarauta & Beer, 2020, s. 1). Sotaraudan (2020, s. 63) mukaan aluekehittämisen voi määritellä yhden tai useamman toimijan tietyn aluekokonaisuuden kehityksen kulkuun puuttumiseksi omista

arvolähtökohdistaan. Aluekehittämisessä voi olla kyse muuttuviin olosuhteisiin sopeutumisesta tai omista lähtökohdista aidosti uuteen laajenevasta toiminnasta.

Parkkisen ja Kolehmaisien (2022, s. 237) mukaan aluekehittämisessä keskiössä ovat uusien voimavarojen etsiminen ja luominen sekä jo olemassa olevien resurssien hyödyntäminen. Olennaista aluekehittämisessä heidän mukaansa on luoda uutta, eli ”tunkeutua kohti tuntematonta”. Sotaraudan (2020, s. 63-64) mukaan aluekehittämisessä on tehtävä käsitteellinen ero muutoksen ja kehityksen välille. Muutos voi yksinkertaisimmillaan viitata siihen, että alueen tila on erilainen siirryttäessä ajankohdasta toiseen. Hänen mukaansa muutoksen perusmääritelmä ei ota kantaa siihen, mitä kahden ajanhetken välillä on tapahtunut, ja mikä on ollut muutoksen suunta. Jotta voidaan arvioida jonkin systeemin olevan kehittyneen ajassa ”paremmaksi” tai ”huonommaksi”, edellyttää se aina jonkinlaista arvopohjaa, johon voidaan suhteuttaa tapahtunut muutos.

Parkkisen ja Kolehmaisien (2022, s. 237) mukaan aluekehittämiseen liittyy myös epävarmuutta sekä mahdollisuus siitä, että kehittämistyön prosessit eivät johdakaan aikaisempaa parempaan lopputulokseen. Sotaraudan (2020, s. 64) mukaan kehitys on siten ”hyväksi” tulkittu julkinen intressi, jota erilaisilla kehittämistoimenpiteillä pyritään edistämään. Parkkisen ja Kolehmaisien (2022, s. 237) mukaan aluekehittämisen pyrkimyksenä onkin ohjata aluekokonaisuutta kohti ”parempaa tulevaisuutta”. Aluekehittäminen määritellään tässä tutkielmassa samankaltaisesti kuin esimerkiksi Sotaraudan (2020) on sen määritellyt. Aluekehittäminen on yhden tai useamman toimijan puuttumista tietyn aluekokonaisuuden kehityksen suuntaan, missä olennaista on luoda uutta sekä hyödyntää jo olemassa olevia resursseja.

Ennen paikkaperustaisen kehittämisen käsittelyä on syytä tarkastella myös paikan käsitteen merkitystä. Luodon ja Virkkalan (2020, s. 76) mukaan paikalla voidaan tarkoittaa erikokoisia alueita ja viime vuosien aikana paikan käsite on yleistynyt aluekehittämisen tutkimuksessa, kun alueiden erityisyyttä sekä omia lähtökohtia on

haluttu korostaa. Heidän mukaansa paikka ja alue ovat synonyymisiä, sillä erotuksella, ettei paikalla ole aina yksiselitteisiä rajoja, mutta alueet ovat hallinnollisesti tai muilla sopimuksilla määriteltyjä. Luukkonen (2016, s. 32) kuitenkin argumentoi, ettei paikalle löydy yhtä määritelmää, vaan se on aina toimijoiden intresseihin, kokemusmaailmaan ja intresseihin perustuva kontekstisidonnainen sekä historiallisesti muuttuva konstruktio. Hänen mukaansa paikan määritelmä usein liitetään ihmisen jokapäiväiseen toimintaan liittyvään lähiympäristöön, mutta kommunikaatioteknologioiden kehityksen takia fyysisen etäisyyden merkitys ihmisiä sekä yhteisöjä yhdistävänä tai erottavan tekijänä on selvästi vähentynyt.

Luodon (2016, s. 207) mukaan paikka on käsitteenä aluetta joustavampi, sillä se perustuu rakenteisiin, kokemukseen ja toimintaan, jotka ovat verkostomaisia. Hänen mukaansa paikka korostaa ihmisen roolia merkityksenantajana, kokijana sekä toimijana. Aluekehittämisen kontekstissa alueen käsite taas määritellään laajasti, ja se voi viitata kylään, kunnanosaan, seutukuntaa, suuralueeseen, kuntaan tai maiden rajat ylittävään kokonaisuuteen (Sotarauda, 2020, s. 63). Sotaraudan mukaan alue on mahdollista määritellä luonnonmaantieteellisesti, hallinnollisesti, toiminnallisesti, poliittisesti tai kulttuurillisesti.

Beer ja muut (2020) argumentoivat, että paikka on aluetta enemmän subjektiivinen idea, joka käsittää sekä paikkaan kiintymisen että emotionaalisen liitoksen. Paikkaan liittyy kuulumisen, läsnäolon ja ympäristössä olemisen tunne. Collinge ja Gibney (2010) näkevät, että paikan konsepti sisältää kolme ulottuvuutta:

1. Sijainti: fyysisen sijainnin kiinteät maantieteelliset koordinaatit
2. Paikallinen: materiaaliset olosuhteet sosiaalisille suhteille
3. Paikan tunne: ihmisten subjektiivinen ja emotionaalinen kiintymys paikkoihin, joissa he asuvat.

Luodon ja Virkkalan (2017, s. 8) mukaan paikkaperustaista politiikkaa on sovellettu eniten maaseudun kehittämisessä. Myös Eskelinen (2016, s. 52) huomauttaa, että paikkaperustaisen kehittämisen käsitettä käytetään Suomessa aktiivisesti pelkästään maaseutupolitiikassa. Åströmin ja Kuhmosen (2016, s. 149) mukaan paikkaperustaisuus on iskostunut suomalaiseen maaseutupolitiikkaan Suomen maaseudun monimuotoisuuden sekä sen mahdollistamien toisistaan poikkeaville alueille räätälöityjen kehittämistoimien vuoksi.

Paikkaperustainen kehittäminen on myös keskeinen osa EU:n koheesio politiikkaa (Luoto & Virkkala, 2017, s.7). Barcan (2009) mukaan paikkaperustaisessa kehittämisessä EU:n strategiat on sovellettava paikalliseen kontekstiin hallinnon- ja toimialarajat ylittäen. Åströmin ja Kuhmosen (2016, s. 147-148) mukaan paikkaperustaisuus nostettiin vahvasti esiin OECD:n toimesta jo vuonna 2006 maaseutupolitiikan paradigman yhteydessä. Myös heidän mukaansa paikkaperustaisuudesta on tullut keskeinen lähtökohta maaseutupolitiikalle Suomessa. Koska tässä tutkielmassa tutkitaan kahden maaseutumaisen alueen kehitystä, on paikkaperustainen kehittäminen luonnollinen tapa tarkastella alueiden kehitystä.

Luodon ja Virkkalan (2020, s.76) mukaan paikkaperustaisessa aluekehittämisessä keskeisenä lähtökohtana on ajatus, jossa alueen asukkaat, organisaatiot, yritykset ja toimijat tuntevat paikalliset olosuhteet parhaiten. Tätä hyödyntämällä voidaan parantaa aluetalouksien ja alueen toimijoiden kykyä toimia autonomisesti osana osaamisen ja kehittämisen laajempia verkostoja. Myös Luukkonen (2017, s. 30) näkee paikkaperustaisen näkökulman koostuvan ajatuksesta, jonka mukaan paikalliset toimijat omaavat parhaan ymmärryksen ja tiedon paikallisista erityispiirteistä ja olosuhteista. Barca ja muut (2012) nostavat kuitenkin esille sen, että vaikka paikkaperustainen näkökulma rakentuu paikallisten arvojen ja yhteisöllisyyden pohjalle, vaatii se myös avoimuutta ulkopuolisille arvoille.

Sotarauta ja muut (2021, s. 15) näkevät paikkaperustaisen kehittämisen tehtäväksi vahvistaa sosiaalista koheesiota varmistaen, että alueilla oleva osaaminen sekä resurssit saadaan mahdollisimman hyvin käyttöön. Luoto (2016, s. 218) määrittelee paikkaperustaisen aluekehittämisen strategisena valintana, joka pohjautuu verkostomaisen yhteiskunnan kykyyn tukea sekä tunnistaa alueiden voimavaroja niin, että paikkojen elinvoimaisuus muodostuu aktiivisesta kansalaisuudesta. Sotaraudan ja muiden (2021, s. 15) näkemyksen mukaan lähtökohdaksi paikkaperustaisessa kehittämisessä otetaan kunkin paikan rakenteet, historia sekä tulevaisuuden mahdollisuudet. Heidän mukaansa paikkaperustainen kehittäminen lähtee oletuksesta, jonka mukaan jokaisen alueen, kaupungin ja maaseutualueen konteksti voi tarjota mahdollisuuksia parantaa hyvinvointia, ja kehittämisen strategiat sovelletaan palvelemaan mahdollisimman hyvin juuri kyseisen paikan tarpeita.

Barcan ja muiden (2012) mukaan paikkaperustaisella lähestymistavalla on kaksi periaatteellista elementtiä. Ensimmäinen elementti on se, että paikkaperustainen lähestymistapa olettaa, että maantieteellisellä kontekstilla todella on merkitystä. Maantieteellisellä konteksti tässä yhteydessä tarkoittaa paikan sosiaalista, kulttuurillista sekä institutionaalista luonnetta. Pugalixen ja Bentleyyn (2014) mukaan paikkaperustaisessa lähestymistavassa ei ole mahdollista ”yksi koko sopii kaikille” lähestymistapa, vaan on otettava aina huomioon paikan erityisyys, kompleksisuus ja paikan keskinäiset liitokset. Myös Åströmin ja Kuhmosen (2016, s. 149) mukaan paikkaperustaisessa kehittämisessä on huomioitava alueelliset toimintamahdollisuudet ja resurssit, jolloin lähtökohtana on huomioida alueiden väliset eroavaisuudet keskenään. Heidän mukaansa samanlaiset toimenpiteet voivat johtaa erilaisiin lopputulemiin eri paikoissa, koska jokaisessa paikassa on erilaiset pääomat. Pääomilla tarkoitetaan tässä kontekstissa esimerkiksi infrastruktuuria, tahtotilaa, perinteitä, sosiaalista pääomaa, kulttuuria, luonnon resursseja sekä niiden erilaisia yhdistelmiä.

Toinen keskeinen periaate paikkaperustaiselle lähestymistavalle on esimerkiksi Barcan ja muiden (2012) sekä McCannin ja Rodriguez-Posen (2011) mukaan on se, että se keskittyy

tiedon merkitykseen poliittisessa päätöksenteossa. Olennaista on se, kuka tietää, mitä tehdä, milloin ja missä? Heidän mukaansa alueiden kasvupotentiaalia estävät ja rajoittavat sekä sosiaalista syrjäytyneisyyttä ylläpitävät ”alikehittymisloukut” ovat seurausta paikallisten päätöksentekijöiden toimintakyvyttömyydestä. Tähän on mahdollista reagoida vain uusilla tiedoilla ja ideoilla, joita paikkaperustaisessa kehittämisessä edistetään paikallisten toimijoiden keskinäisen vuorovaikutuksen avulla.

Usein paikkaperustaisen lähestymistavan vastakohtana nähdään niin kutsuttu paikkasokea tai paikkaneutraali kehittämisen lähestymistapa. Sotaraudan ja muiden (2021, s. 15) mukaan paikkaperustaisen lähestymistavan kriitikot painottavat sellaisia paikkasokeita kehittämisstrategioita, jotka on mahdollista rakentaa yleistettävien kehitysmekanismien varaan. Mielenkiintoinen huomio heiltä on se, että kansainvälisistä organisaatioista OECD painottaa paikkaperustaisuuden merkitystä, kun taas maailmanpankki korostaa paikkasokeuden merkitystä. Pugaliksen ja Bentleyyn (2014) mukaan paikkasokea politiikka on suunniteltu ilman nimenomaisen paikan huomiointia. Yleisesti ottaen paikkasokean lähestymistavan määrittelevä piirre on se, että sen toimenpiteet eivät ole paikasta riippuvaisia, vaan toimenpiteitä voidaan soveltaa samalla tavalla kaikilla alueilla.

Barcan ja muiden (2012) mukaan paikkasokeiden lähestymistapojen kannattajat korostavat, että yhteen kasautumisen ja ihmisten liikkuvuuden kannustaminen eivät ainoastaan anna yksilöille mahdollisuuden asua siellä, missä he odottavat voivansa paremmin, mutta se myös kasvattaa yksilöiden tuloja, tuottavuutta, tietoa sekä kokonaiskasvua. Heidän mukaansa tästä näkökulmasta katsottuna paikkasokeaa politiikka pidetään myös ”ihmisperustaisena” politiikkana, joka edustaa parasta tapaa parantaa ihmisten elämää sekä taata yhtäläiset mahdollisuudet heidän asuinpaikastaan riippumatta. Beerin ja muiden (2020) mukaan paikkasokean lähestymistavan kannattajat tukevat ”ihmisperustaista” lähestymistapaa, jossa alueen roolia ei korosteta. Heidän mukaansa paikkaperustaiset lähestymistavat taas korostavat paikkaperustaisen yhteisöjen, instituutioiden ja maantieteellisen vuorovaikutuksen tärkeyttä, mikä

edellyttää tutkijoiden ja päättäjien ottavan huomioon paikan erityispiirteet sekä paikallisessa että laajemmassa alueellisessa kontekstissa.

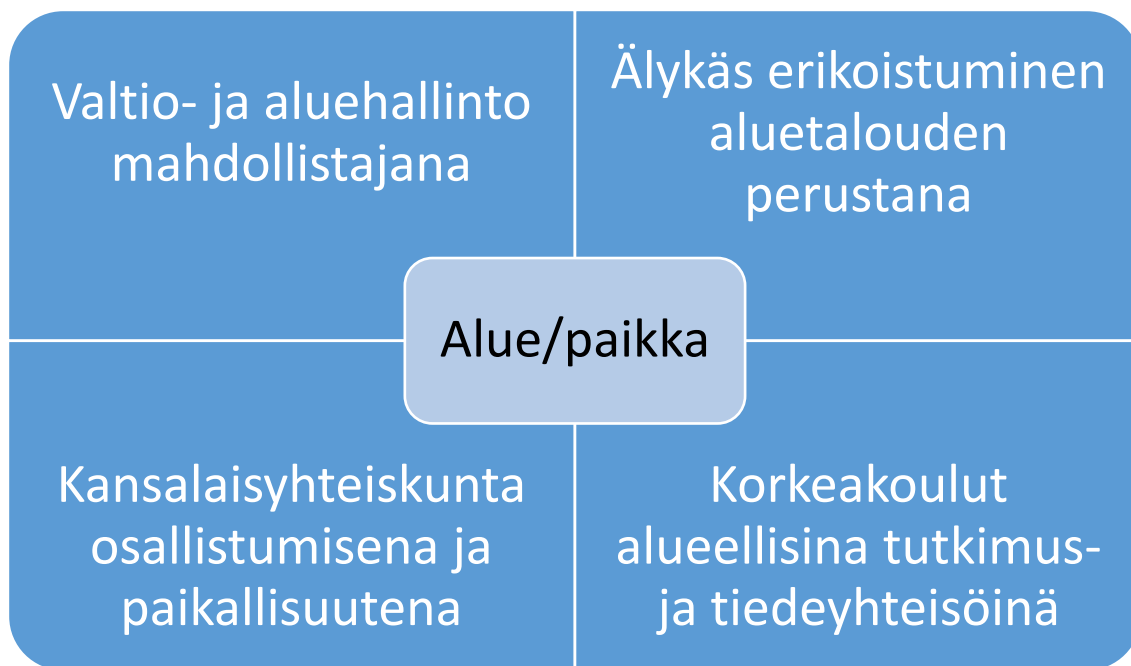
Sotarauta ja muut (2021, s. 17) kuitenkin huomauttavat, että vaikka paikkasokeat ja paikkaperustaiset lähestymistavat nähdään usein toisilleen vastakkaisina lähestymistapoina, molempia tarvitaan. Heidän mukaansa joissakin poliittisissa teemoissa alueellisesti sokeat ja ihmisiin kohdenetut aloitteet tuottavat parhaat tulokset, kun taas toiset teemat edellyttävät paikkaperustaista lähestymistapaa. Alla olevassa taulukossa on eritelty paikkaperustaisen ja paikkasokean kehittämisen eroavaisuuksia.

Taulukko 1. Paikkaperustainen ja paikkasokea kehittäminen (Sotarauta & muut, 2021, s. 17).

	Paikkaperustainen	Paikkasokea
Ydin	Konteksti	Neutraali
Fokus	Paikka	Yritykset tai ihmiset
Painotus	Historia, konteksti ja kehityspolut	Yleistettävät taloudelliset mekanismit kaikilla alueilla ja kaikissa kaupungeissa samalla tavalla
Spatiaalinen fokus	Alueet ja kaupungit	Kansakunta
Politiikkaresurssit	Kohdennetaan tunnistamaan kontekstispesifit tarpeet sekä räätälöidyt strategiat	Kohdennetaan edistämään innovaatioiden sekä teknologian kehitystä samalla tavalla kaikkialla
Hyödyt	Erilaiset hyödyt eri alueilla, koko maan resurssit ja osaaminen voidaan hyödyntää	Suuret kaupunkiseudut hyötyvät laajan osaamisperustan sekä toimijakentän moninaisuuden takia

Esimerkit	Innovaatiopoliittinen ohjelma, joka vahvistaa oppimista sekä innovaatiokykyä kuhunkin paikkaan sekä aikaan sopivalla tavalla	Verohelpotukset yrityksille innovaatiotoiminnan vahvistamiseksi ja lisäämiseksi
------------------	--	---

Paikkaperustaisessa aluekehittämisessä keskeisessä asemassa on siis eri toimijoiden välinen yhteistyö. Åströmin ja Kuhmosen (2016, s. 148) mukaan paikkaperustainen lähestymistapa edellyttää alhaalta ylöspäin suuntautuvaa kehittämisen otetta, josta seuraa uudenlaisia tapoja vertikaaliseen koordinaatioon eri tason toimijoiden välillä sekä parempaa paikallisen tietämyksen käyttöä. Luodon ja Virkkalan (2017, s. 8) mukaan paikkaperustaisen aluekehittämisen sisältöjä on mahdollista havainnollistaa toimijoiden näkökulmaan perustuvan neloskierremallin (quadruple helix) avulla. Neloskierremallissa toimijoiksi määritellään korkeakoulut, kansalaiset, yritykset sekä julkishallinto. Alla olevassa kuvassa on kuvattu paikkaperustaisen aluekehittämisen neloskierremallia.



Kuvio 1. Paikkaperustaisen kehittämisen neloskierremalli. Mukaillen (Luoto & Virkkala, 2017, s. 8).

Luodon ja Virkkalan (2020, s. 79) mukaan neloskierteen tarkoituksena on hyödyntää paikallisia osaamista, erityisyyttä, voimavaroja, nousevia kykyjä sekä teollista perinnettä samalla kehittäen paikallista elinvoimaa ja edistäen asukkaiden hyvinvointia. Neloskierremallissa toimijat ovat keskinäisessä vuorovaikutuksessa tietyllä alueella ja vuorovaikutussuhdetta tietoisesti pyritään hyödyntämään alueen kehittämisessä. Hasche ja muut (2019) pitävät neloskierremallia parannuksena aiemmin käytettyyn kolmoisierremalliin, jossa ei huomioitu kansalaisyhteiskunnan merkitystä kehityksessä.

Kolehmainen ja muut (2016, s. 26) näkevät neloskierremallin neljän erilaisen sidosryhmän toimintamallina, jonka tavoitteena on luoda innovaatioita. Heidän mukaansa on huomionarvoista, että neloskierremallin toimintaa tai periaatetta on mahdollista sovittaa eri mittakaavassa erilaisiin innovaatioihin pienistä inkrementaalisisista tuoteinnovaatioista perustavanlaatuisiin sosiaalisiin innovaatioihin. Roman ja Fellnhofer (2022) pitävät neloskierremallia innovaation yhteistyömallina tai innovaatioympäristönä, jossa yksittäiset käyttäjät, kaupalliset toimijat, yliopistot ja julkiset toimijat toimivat yhteistyössä luodakseen innovaatiota. Keskeinen teesi

neloskierremallissa on se, että innovaatio on neljän sidosryhmän, yliopiston, teollisuuden, hallinnon ja kansalaisyhteiskunnan välisen vuorovaikutteisen prosessin tulos, ja jokainen toimija osallistuu toimintaan instituutionalisen tehtävänsä mukaisesti yhteiskunnassa.

Kolehmainen ja muiden (2016, s. 26) mukaan neloskierremalli voi olla erityisen hyödyllinen maaseudulla, perifeerisillä ja vähemmän suosituilla alueilla, ja näillä alueilla on mahdollisuus toimia edellä kävijöinä taloudellisessa kehityksessä ja innovaatiossa. Kolehmainen ja muut (2016, s. 28) nostavat esimerkiksi Pohjois-Ruotsin, jossa alueen kovaa ja vaikeaa ilmastoja on hyödynnetty siten, että sinne on rakennettu ajoneuvojen komponenttien testauspaikka talvisiin olosuhteisiin. Huovisen (2008) mukaan yhteiskunta on Ruotsissa tukenut autotestausta, sillä sen on nähty olevan elinkeino, joka voi tukea väestökadosta kärsivää Norrbottenin lääniä. Autotestaus oli ruotsissa 2000-luvun lopussa keskittynyt erityisesti Arvidsjauriin ja Arjeplogiin, joista jälkimmäisen testikeskus työllisti vuonna 2008 jopa 400 ihmistä. Edellä mainittu tapaus on Kolehmainen ja muiden (2016, s. 28) esimerkki strategisesta ajattelusta ja toimenpiteistä sekä sitoutuneesta ja laadukkaasta yhteistyöstä kaikkien neloskierremallin toimijoiden kesken, minkä avulla epäsuotuinen alue on kääntänyt heidän epäedulliset olosuhteensa kilpailuedukseen.

Luoto ja Virkkala (2020, s. 80) näkevät, että neloskierremallissa valtio- ja aluehallinto toimivat kehittämisen mahdollistajina. Heidän mukaansa älykäs erikoistuminen (yritykset) korostaa uuden etsimistä ja yhteistyötä, kansalaisten osallistumisessa (kansalaisyhteiskunta) on kyse mahdollisuudesta vaikuttaa sekä demokratiasta, kun taas korkeakoulujen rooli on luoda osaamista, sivistystä sekä uskoa tulevaisuuteen. Kolehmainen ja muiden (2016, s.27) mukaan alueellisen kehittämisen verkostot ovat usein epävirallisia ja heikosti toisiinsa kietoutuneita, eivätkä toimijat aina tunnista heidän rooliaan verkostossa. Kokonaisuudessaan he näkevät neloskierremallin toimintana, joka tähtää positiiviseen muutokseen alueella hyödyntämällä intensiivistä yhteistyötä alueellisen verkoston toimijoiden välillä.

Luodon ja Virkkalan (2020, s. 79) mukaan paikkaperustaisessa aluekehittämisessä huomioidaan ekologisen, kulttuurisen, sosiaalisen ja taloudellisen kestävyiden näkökulmat. Koska tässä tutkielmassa tarkastellaan alueiden elinvoimaisuutta, tulee tarkasteluun sisällyttää kaikki kestävyiden näkökulmat, sillä kaikilla osa-alueilla on vaikutusta alueiden elinvoimaisuuteen. Tutkielman kannalta keskeistä on tarkastella sitä, kuinka paikkaperustaisella aluekehittämisellä voidaan lisätä paikallista elinvoimaisuutta, jota käsitellään seuraavassa luvussa.

2.3 Elinvoimaisuus

Keskeinen käsite tutkielmassa on myös elinvoimaisuuden käsite. Paanasen ja muiden (2014, s. 27) mukaan suomenkielinen elinvoimakäsite on niin laaja, ettei sille ole mahdollista löytää kansainvälisestä keskustelusta yhtä tai edes muutamaa vastinetta. Viability-käsite on jokseenkin elinvoimaa vastaava englanninkielinen käsite, mutta se liitetään kansainvälisessä keskustelussa useimmiten kuitenkin taloudellisiin resursseihin sekä niiden säilyttämisen tai uusiutumiskykyyn. Vaattovaara ja Airaksinen (2024, s. 23) toteavatkin elinvoiman käsitteen näyttäytyvän tällä hetkellä ”tyhjänä käsitteenä”, joka tarkoittaa samanaikaisesti kaikkea ja ei mitään. Aron ja muiden (2023, s. 25) mukaan käsite on kuitenkin sen ristiriitaisuuksista huolimatta käyttökelpoinen aluekehityksessä.

Elinvoiman käsitteen määrittelyä voidaan pitää hankalana. Käsitteen ongelmana on sen moniulotteisuus ja kaikenkattavuus, jolloin lähes kaikki asiat voidaan tulkita elinvoiman edistämiseksi (Vaattovaara & Airaksinen, 2024, s. 22). Salmivuori (2022, s. 94) näkee alueiden elinvoimaisuuden muodostuvan alueen kyvystä houkutella, ylläpitää, luoda sekä hyödyntää inhimillistä pääomaa kasvun, tuottavuuden ja monipuolisen elinkeinorakenteen saavuttamiseksi. Jauhiaisen ja Huovarin (2013, s. 15) mukaan alueen elinvoimaan vaikuttavia tekijöitä ovat sijainti, sosiaalinen pääoma, avoimuus erilaisuudelle, yrittäjyys ja inhimillinen pääoma. Heidän mukaansa inhimillinen pääoma kasvattaa työntekijöiden tuottavuutta alueella yleisesti sekä houkuttelee uusia

työntekijöitä alueelle. Elinvoimaisiksi ja vetovoimaisiksi alueiksi nähdään sellaiset alueet, joissa palvelut ovat hyvin saavutettavissa ja niissä on mahdollisuus käyttää kestäviä kulkumuotoja kuten joukkoliikennettä, kävelyä ja pyöräilyä (Antikainen & muut, 2022, s. 143).

Salmivuoren (2022, s.101) mukaan elinvoiman käsite on aluetutkimuksessa liitetty alun perin erityisesti aluetalouteen ja sen muodostumista tukeviin tekijöihin. Kuitenkin hänen mukaansa uudemmissa lähestymistavoissa taloudellinen kilpailukyky sekä vahva aluetalous nähdään enemminkin yhtenä elinvoimaisuuden oheistuotteena, joka kytkeytyy muihin tekijöihin kuten alueen laatuun sekä vetovoimaisuuteen. Aro ja muut (2023, s. 25) määrittelevät elinvoiman tarkoittavan kaikkia alueen olemassa olevaan kasvuun sekä aluetaloudelliseen perustaan liittyviä osatekijöitä. Työ- ja elinkeinoministeriön (2020, s. 19) mukaan taloudellista kasvua tai väestönmuutosta kuvaavat mittarit eivät anna täyttä kuvaa alueen elinvoimaisuudesta, vaan siihen vaikuttavat myös kestävä kehityksen eri ulottuvuudet, sosiaaliset verkostot, osallisuus sekä turvallisuus.

Salmivuoren (2022, s. 101) mukaan elinvoiman käsite onkin aluetutkimuksessa saanut viime vuosina uusia ja laajempia sosiaalisia, kulttuurisia, ekonomisia ja ekologisia kytköksiä sisältäviä tulkintoja sekä ulottuvuuksia. Näissä tulkinnoissa painopiste on elinkeinoelämän ja aluetalouden sijaan laajemmin alueisiin sitoutuneessa potentiaalissa ja koetussa ”laadussa” sekä houkuttelevuudessa ihmiselämän ja -toiminnan ympäristönä. Paanasen ja muiden (2014, s. 27) mukaan suomalainen elinvoiman ympärille muodostunut keskustelu muodostuukin lukuisista näkökulmista, toimintatavoista ja asenteista.

Aron ja muiden (2023, s. 26) mukaan elinvoimassa on mahdollista erottaa toisistaan kaksi poikkeavaa peruslähtökohtaa: alueen sisäinen ja ulkoinen elinvoima sekä pehmeä ja kova elinvoima. Merkittävin ristiriita elinvoimakäsitteen käyttämisessä on sisäsyntyisen elinvoimaisuuden ja ulkoa tulevan elinkelpoisuuden välillä (Paananen & muut, 2014, s.

27). Aron ja muiden (2023, s. 26) mukaan alueen ulkoisella elinvoimalla tarkoitetaan tekijöitä ja asioita, joissa alue on vuorovaikutussuhteessa muuhun kehitykseen tai muiden resursseihin tai tekemiin päätöksiin. Sisäisellä elinvoimalla taas tarkoitetaan esimerkiksi yhteisöllisyyttä, kykyä reagoida toimintaympäristön muutoksiin, alueen yleistä ilmapiiriä ja päätöksentekokykyä.

Toinen tapa tarkastella elinvoiman käsitettä on jakaa se kovaan ja pehmeään elinvoimaan. Aron ja muiden (2023, s. 26) mukaan mitattavissa ja vertailtavissa olevat asiat liittyvät alueen kovaan elinvoimaan ja ne ovat kytköksissä suoraan kasvuun liittyviin osatekijöihin, joiden määrällistä kehitystä voidaan mitata tilastojen avulla. Heidän mukaansa alueen pehmeällä elinvoimalla tarkoitetaan asioita, joita on vaikeampi tai jopa mahdoton mitata. Pehmeä elinvoima koostuu niin kutsutuista ei-aineellisista tekijöistä, kuten yhteisöllisyydestä, luottamuksesta, ja arvostuksesta. Salmivuoren (2022) mukaan elinvoiman käsitettä on aikaisemmin tulkittu siten, että sen on nähty muodostuvan pelkästään kovan elinvoiman elementeistä, mutta niiden rinnalle on noussut viime vuosina myös pehmeän elinvoiman elementtejä.

Salmivuoren (2022, s. 97) mukaan alueen runsas aineeton pääoma voidaan nähdä houkuttimena myös uudelle taloudelliselle, inhimilliselle ja sosiaaliselle pääomalle. Pehmeän elinvoiman kehityksen voidaan siis nähdä vaikuttavan myös alueiden taloudellisen elinvoiman kehitykseen ainakin välillisesti. Myös Aro ja muut (2023, s. 26) näkevät aineettoman pääoman olevan yhteydessä aineelliseen pääomaan. Alueelle sitoutunut runsas kulttuuri voi luoda alueelle sen erityisyyttä positiivisesti korostavan statuksen, mikä taas houkuttelee alueelle uusia innovatiivisia, luovia toimijoita ja asukkaita. Uudet toimijat ja asukkaat hakeutuvat siten alueelle lisäten näin alueen taloudellista ja sosiaalista aktiivisuutta.

Alueen elinvoimaisuuteen voidaan liittää myös veto- ja pitovoimaisuuden käsitteet. Aron ja muiden (2022, s. 27) mukaan elinvoima voidaan nähdä alueelle kertyneenä ominaisuuksien varantona, kun taas veto- ja pitovoimat ovat luonteeltaan virtasuureita,

joiden pienuutta tai suuruutta on mahdollista mitata. Sekä pito- että vetovoima vaikuttavat suorasti tai epäsuorasti alueen elinvoimaan. Aro ja muut (2022, s. 27) määrittelevät vetovoiman tarkoittavan sitä, kuinka vetovoimaisena, kiinnostavana, houkuttelevana, haluttavana ja dynaamisena ulkopuoliset pitävät aluetta. Pitovoiman he määrittelevät tarkoittavan niitä tekijöitä ja asioita, jotka saavat alueella toimivat ja asuvat viihtymään sekä jäämään alueelle. Salmivuoren (2022, s. 94) mukaan pitovoima voi koostua moninaisista kulttuurisista, sosiaalisista sekä vapaa-aikaan ja ympäristöön liittyvistä tekijöistä.

Kuntien elinvoimaisuus on niukasti tutkittu aihe, vaikka käsite on esillä kuntien arkipäiväisessä hallintoa koskevassa keskustelussa jatkuvasti (Paananen & muut, 2014, s. 23). Suomen lainsäädännössä on kuitenkin säädetty kuntien elinvoimatehtävästä (Häkkinen & muut, 2022, s. 12). Kuntalain (410/2015) 1 §:n mukaan kunnan tehtävänä on muiden tehtävien ohella myös edistää alueensa elinvoimaa.

Paanasen ja muiden (2014, s. 25) mukaan Suomen Kuntaliitto sisällyttää elinvoimaisen kunnan käsitteeseen kuusi ulottuvuutta. Näiden ulottuvuuksien mukaan kunnan elinvoimaisuuden muodostavat kilpailukykyinen yrityskanta, vetovoimainen ympäristö, työvoiman saatavuus ja riittävä osaaminen, julkisten ja kaupallisten palveluiden yhdistelmä, vahva kuntatalous, sosiaalinen pääoma sekä yhteisöllisyys. Myös Sallisen (2017, s. 3) mukaan kunnan elinvoimaisuuden kokonaisuutta voidaan tarkastella osaamisen ja työvoiman saatavuuden, kilpailukykyisen yrityskannan, vetovoimaisen ympäristön, palvelujen, sosiaalisen pääoman ja yhteisöllisyyden sekä vahvan kuntatalouden näkökulmista.

Sallisen (2017, s. 4) mukaan kunnan elinvoimaisuus on selvästi riippuvainen alueen vetovoimaisesta ympäristöstä. Hänen mukaansa kunnan elinvoimaisuuden kehittämisessä yleisin näkökulma keskittyy yrityskannan kehittämiseen, jonka myötä kuntalaisille voidaan tarjota työpaikkoja. Antikaisen ja muiden (2022, s. 134) mukaan asumisen hinta, laatu ja asumisvaihtoehtojen monipuolisuus ovat opiskelu- ja

työmahdollisuuksien ohella seudullisia vetovoimatekijöitä, jotka kaikki vaikuttavat kotitalouksien muuttopäätöksiin sekä asuin- ja työpaikkojen valintoihin ja edelleen myös työvoiman tarjontaan. Heidän mukaansa yritysten kasvun sekä investointien ja toimipaikan sijaintivalintojen taustalla keskeinen tekijä on puolestaan työvoiman saatavuus. Näin ollen asuminen, työ ja yritystoiminta ovat kaikki toisiinsa kytkeytyneitä. Sallisen (2017, s. 5) mukaan työvoiman saatavuutta, innovaatiotoimintaa ja yritysten kehittymistä tukeva kunnan, tutkimuslaitosten, kehitysyhtiön, oppilaitosten ja yritysten ja muiden kehittämissyhteisöjen verkosto voi tuoda paikkakunnalle kilpailuetua.

Työvoiman saatavuus ja monipuolinen osaaminen on myös tärkeä kunnan elinvoimaisuuden osa-alue. Sallisen (2017, s. 6) mukaan korkealla osaamisella tuotetaan yritysten toimintaa sekä elinvoimaisen kunnan palveluita. Hänen mukaansa lisätoimenpiteitä sekä yhteistyötä vaaditaan alueilla maahanmuuttajien kielikoulutukseen, koko perheen kotouttamiseen sekä osaamisen tunnistamiseen kuntien elinvoimaisuuden lisäämiseksi. Sallinen (2017, s. 6) arvioi, ettei nykyinen koulutusjärjestelmä kykene tuottamaan arvioiden mukaista määrää uutta työvoimaa, joten elinikäisen oppimisen sekä aikuisväestön merkitys työvoiman saatavuudessa kasvaa.

Palvelut ovat myös yksi kunnan elinvoimaisuuden rakennuspalikka. Sallisen (2017, s. 7) mukaan elinvoimaisessa kunnassa on sekä yritysten että asukkaiden tarpeita vastaavia palveluita. Toimivilla palveluilla lisätään viihtyvyyttä alueella, mikä taas varmistaa myös yritysten työvoiman saantia alueella. Hänen mukaansa alueen elinvoimaisuuden kannalta keskeisenä tekijänä pidetään usein koulun sijaintia, ja kylien elinvoima halutaan säilyttää lähikoulujen avulla.

Sosiaalisella pääomalla ja yhteistyöllä luodaan uutta ja samalla lisätään kunnan elinvoimaa. Sallisen (2017, s. 9) mukaan elinvoimaisella kunnalla on aktiivisia kuntalaisia, yrityksiä, vapaaehtoistoimintaa sekä järjestöjä. Paanasen ja muiden (2014, s. 25) mukaan kunnan tehtävänä on tukea kansalaisten, yhdistysten, järjestöjen ja yritysten välistä

vuorovaikutusta tukemalla luottamuksellisen ilmapiirin syntymistä sekä kehittää keinoja kumppanuuden ja vuorovaikutuksen lisäämiseksi. Sosiaalista pääomaa voidaan pitää yhtenä kunnan elinvoiman rakennusaineena, minkä ansiosta toimijat voivat toimia keskinäisessä vuorovaikutuksessa yhteisten päämäärien saavuttamiseksi.

Kunnan elinvoimaisuuden kannalta kuntatalouden merkitystä ei voi vähäksyä. Sallisen (2017, s. 9) mukaan kunnan elinvoiman kannalta on keskeistä, että kunnan talous on kestäväällä pohjalla huomioon ottaen väestön ikärakenne sekä muut yhteiskunnan muutokset. Elinvoimainen kunta voi omalla toiminnallaan luoda talouden kasvua, työllisyyttä ja tätä kautta lisätä verotuloja. Vaikka tässä tutkielmassa tarkastellaan asuinalueiden elinvoimaa, kunnan elinvoiman elementit ovat samankaltaisia myös asuinalueiden elinvoiman elementtien kanssa. Seuraavaksi tarkastellaan elinvoimaisuuden käsitettä maaseudun kontekstissa.

Turcanu ja Koomen (2012, s. 4) huomauttavat, että myös maaseudun kontekstissa elinvoiman käsite on laaja sekä heikosti määritelty käsite, joka yleisellä tasolla kuvaa sitä, kuinka asuttava alue on. Elinvoimaisuuden käsite on kuitenkin ajankohtainen sekä usein käytetty termi maaseudun kehittämisen kontekstissa, ja sen historia ulottuu pitkälle suomalaisissa maaseutukehityksen ohjelmissa (Salmivuori, 2022, s. 89). Esimerkiksi jo vuonna 1991 julkaistu Suomen ensimmäinen maaseutupoliittinen kokonaisuohjelma mainittiin ”maaseudun elinvoimaistaminen” maaseutupolitiikan yhdeksi tehtäväksi.

Esimerkiksi Turcanun ja Koome (2012) ovat aikaisemman tutkimuksen perusteella havainneet, että maaseutualueiden elinvoimaisuuden kehitys ja niiden etäisyys keskustaungungeista on selkeässä riippuvuussuhteessa. Sijainti ei kuitenkaan yksin määritä maaseutumaisten alueiden kehitystä. Maaseutututkimuksessa esimerkiksi yhteisöjen aktiivisuus ja hyvinvointi ovat korostuneessa asemassa alueiden kehityksessä, ja elinvoima liitetäänkin maaseudun kontekstissa erityisesti alueen yhteisöjen elinvoimaan (Salmivuori, 2022, s. 96).

Cookin ja muiden (2009, s. 114) mukaan maaseudun elinvoimaisuuden kehittämisessä tulisi huomioida taloudellisten näkökulmien lisäksi myös sosiaaliset, inhimilliset sekä ympäristöön liittyvät aspektit. Heidän mukaansa alueen kehityksen kannalta on tärkeää, että varmistetaan paikallisten toimijoiden osallisuus sekä hyödynnetään heidän aluespesifiä tietotaitoaan sen sijaan, että kehittäminen ja tavoitteiden asettelu tapahtuu ulkoapäin. Paikallisten toimijoiden osallisuus ja paikallisten toimijoiden asiantuntijuuden hyödyntäminen on keskeistä myös paikkaperustaisessa aluekehittämisessä (Luoto & Virkkala, 2020). Paikkaperustaisella kehittämisellä on myös mahdollista kompensoida esimerkiksi alueen heikompaa sijaintia.

Yksi konkreettinen esimerkki maaseudun paikkaperustaisesta kehittämisestä on niin sanottu Leader-metodi (Pylkkänen & muut, 2020, s.31, Äström & Kuhmonen, 2017, s. 151 ja Rannanpää & muut, 2020, s. 30). Äströmin ja Kuhmosen (2017, s. 151) mukaan Leader-toiminnan keskeisenä tekijänä on paikallisista tarpeista nouseva omaehtoinen kehittäminen sekä yhteistyö ja toiminnassa korostetaan paikallisten kumppanuuksien vahvistamista. Maa- ja metsätalousministeriö kutsuu Leader-toimintatapaa yhteisölähtöiseksi paikalliseksi kehittämiseksi, joka perustuu asukkaiden omiin ideoihin ja tarpeisiin (Maa- ja metsätalousministeriö, n.d). Esimerkiksi Konsalan (2012, s. 13) ja Uusitalon (2009, s. 173-174) mukaan Leader-toiminta on useiden kotimaisten ja kansainvälisten arviointien perusteella ollut Suomessa menestyksekkästä.

Leader-metodissa on nähtävissä selkeitä yhtäläisyyksiä paikkaperustaisen kehittämisen elementteihin sekä neloskierremalliin. Hyyryläisen (2007, s. 3) mukaan Leader-metodi tarkoittaa kokonaisuutta, joka muodostuu Leader-erityispiirteiden samanaikaisesta soveltamisesta maaseudun paikallisessa kehittämisessä. Erityispiirteisiin kuuluu Hyyryläiseen mukaan seitsemän osa-aluetta, jotka ovat:

1. Alueperusteisuus
2. Alhaalta ylös -periaate
3. Paikallinen kumppanuus

4. Monialaosuus (integroiva ja sektorien välinen strategia)
5. Innovatiivisuus
6. Alueiden välinen ja kansainvälinen yhteistyö
7. Verkostoituminen

Hyryläisen esittelemistä Leader-metodin erityispiirteistä on huomattavissa sen sidoksisuus paikkaperustaiseen aluekehittämiseen. Rannanpään ja muiden (2020, s. 31) mukaan useat Leader-toiminnan periaatteet ovat valtavirtaistuneet aluekehittämisessä myös laajemmin. Esimerkiksi hallinnon, kansalaisten ja yritysten kumppanuuksien kysyntä on vahvistunut sekä paikallista aktiivisuutta korostava paikkaperustainen politiikka on sulautunut aluekehittämisajatteluun. Hallinnon, kansalaisten ja yritysten välistä yhteistyötä korostava näkökulma voidaan yhdistää myös paikkaperustaisen aluekehittämisen neloskierremalliin, jossa korostetaan erilaisten toimijoiden välistä yhteistyötä ja verkostomaisuutta.

Luodon ja Virkkalan (2020) esittelemästä neloskierremallista erityisesti valtio- ja aluehallinto, kansalaisten osallistuminen sekä älykäs erikoistuminen ovat kaikki osa-alueita, jotka ovat sidoksissa myös Leader-metodin toimintaperiaatteisiin. Esimerkiksi innovatiivisuus voidaan yhdistää neloskierremallin älykkääseen erikoistumiseen, alhaalta ylös-periaate on sidoksissa kansalaisten osallistumiseen ja alueiden välinen sekä kansainvälinen yhteistyö on kytköksissä neloskierremallin valtio- ja aluehallinto mahdollistajana näkökulmaan.

Suomessa on tällä hetkellä yhteensä 52 paikallista kehittämissyhdystä eli Leader-ryhmää ja ne kattavat Suomen kaikki maaseutualueet (Maa- ja metsätalousministeriö, n.d). Vaasan alueella toimii kaksi paikallista Leader-ryhmää. Yhyres-kehittämissyhdystys Ry on Isonkyrön, Laihian sekä Vaasan Vähänkyrön kehittäjäyhteisö, jonka tarkoituksena on auttaa alueen asukkaita maaseudun elinvoiman säilyttämiseksi sekä kannustaa yhteistyöhön alueen kehittämiseksi (Yhyres, n.d). Aktion Österbotten toimii kaksikielisen Pohjanmaan alueen Leader-ryhmänä, ja sen toiminta-alue kattaa kaksikielisen

Pohjanmaan Kokkolasta Kristiinankaupunkiin lukuun ottamatta Kokkolan ja Vaasan keskusta-alueita (Aktion Österbotten, n.d). Aktion Österbottenin mukaan sen tarkoituksena on hyödyntää paikallista osaamista ja asiantuntijuutta oman paikkakunnan parhaaksi.

Elinvoiman käsite on siis riippuvainen kontekstista, ja sen määrittely on riippuvainen siitä, missä yhteydessä käsitettä tarkastellaan. Tässä tutkielmassa tarkastellaan kahden maaseutumaisia piirteitä omaavan asuinalueen elinvoimaisuutta. Seuraavassa kappaleessa määritellään elinvoimaisuuden käsite tämän tutkimuksen kontekstiin, sekä esitellään indikaattorit, joilla elinvoimaisuutta tässä tutkimuksessa mitataan.

2.4 Elinvoimaisuuden mittaaminen

Elinvoima on käsitteenä laaja ja sen käsittely on kontekstisidonnaista. Elinvoimavertailuja tehdään Suomessa jatkuvasti kuntatasolla, mutta asuinalueiden tasolla tutkimusta on vähemmän. Tässä tutkimuksessa tarkastellaan kahden erilaisen maaseutumaisen asuinalueen elinvoimaisuutta yhteensä kymmenen erilaisen mittarin avulla. Lisäksi asuinalueiden elinvoimaisuus sekä sen kehittäminen yhdistetään paikkaperustaiseen kehittämiseen sekä sitä havainnollistavaan neloskierremalliin. Mittarit, joiden avulla elinvoimaisuutta tarkastellaan, on valittu yhdistelemällä elinvoimaisuuden teoriaa sekä aikaisempia tutkimuksia, joissa on tarkastelu elinvoimaisuutta maaseudun tai kuntien kontekstissa.

Suomalainen aluekehittämisen konsulttitoimisto MDI on luonut EVP-indeksin, jonka avulla on vertailtu Suomen kuntien elinvoimaa, vetovoimaa sekä pitovoimaa. MDI:n mukaan EVP-indeksin ovat kehittäneet MDI:n neuvonantaja sekä alueiden kehitykseen erikoistunut aluetutkija Timo Aro, MDI:n asiantuntija Rasmus Aro, FCG:n asiantuntija Tuomas Hanhela ja FCG:n kuntatalouden johtava asiantuntija Eero Laesterä (MDI, n.d). EVP-indeksistä tähän tutkimukseen elinvoimaisuuden mittareiksi on valittu yhteensä

kuusi muuttujaa. Alla olevassa taulukossa on lueteltuna MDI:n EVP-indeksiin valitut muuttujat, joista tähän tutkimukseen valitut muuttujat on tummennettu.

Taulukko 2. MDI:n EVP-indeksin muuttujat (MDI, n.d).

Elinvoima	Pitovoima
Tulonsaajien mediaanitulot	Väestönmuutos 2010-2022 (%)
Yritystiheys	MDI:n väestöennuste (%)
33-44 -vuotiaiden työllisyysaste (%)	Työllisten nettomuutto promillea viimeiset kolme vuotta
Työpaikkaomavaraisuusaste (%)	Sisäisten muuttojen vilkkaus promillea viimeiset kolme vuotta
Taloudellinen huoltosuhde	Valmistuneet asunnot promillea viimeiset kolme vuotta
Työpaikkamuutos (%)	Vanhojen asuntojen neliöhinnat (€)
Verorahoitus €/as	Ulkomaalaistaustaisten osuus väestöstä (%)
Koulutustasoindeksi	15-34 -vuotiaiden nettomuutto promillea viimeiset kolme vuotta
Sairastavuusindeksi	Kesäasukkaiden määrä promillea
Kertynyt yli- tai alijäämä €/as	Opiskelijoiden osuus väestöstä (%)

Huomioitavaa MDI:n valitsemista EVP-indeksin muuttujista on se, että osaa muuttujista mitataan tässä tutkimuksessa eri tavalla. Tulonsaajien mediaanitulon sijaan tässä tutkimuksessa tarkastellaan keskituloja, MDI:n väestöennusteen sijaan käytetään tilastokeskuksen sekä Vaasan kaupungin väestöennusteita ja ulkomaalaisten osuuden sijaan tarkastellaan vieraskielisten osuutta.

Lisäksi neljä elinvoimaisuuden mittaria tähän tutkimukseen on valikoitunut Turcanun ja Koomen (2012) esittelemistä maaseudun elinvoimaisuuden muuttujista. Osa mittareista on samankaltaisia kuin MDI:n EVP-indeksissä. Turcanu ja Koomen (2012, s. 14) ovat

koonneet yhteen aikaisemman tutkimuksen perusteella muuttujia, joiden on havaittu vaikuttavan maaseudun elinvoimaisuuteen. Alla olevassa taulukossa on kuvailtu muuttujat, joiden on havaittu vaikuttavan positiivisesti (+), neutraalisti (*) ja negatiivisesti (-) maaseudun elinvoimaisuuden kehitykseen. Tähän tutkimukseen valikoituneet muuttujat on alla olevassa taulukossa alleviivattu. Heidän mukaansa on kuitenkin muistettava, että myös vaikeasti mitattavat asiat, kuten yhteisöllisyys ja kulttuuriperintö ovat tärkeitä asioita maaseudun elinvoimaisuudelle.

Taulukko 3. Maaseudun elinvoimaisuuteen vaikuttavat muuttujat (Turcanu & Koome, 2012, s. 14).

Väestö	Taloudellinen rakenne ja suorituskky	Tilalliset muuttujat	Viihtyvyys
Väestötiheys (+)	Riippuvuus primaarisektorista (-)	<u>Pitkä etäisyys kaupunkialueista</u> (-)	Suojellun maa-alueen prosentuaalinen osuus (+)
<u>Yli 65-vuotiaiden prosentuaalinen osuus väestöstä</u> (-)	Alueiden välisten rahasiirtojen suuruus (-)	Tieverkon tiheys (+)	Monipuolinen topografia (+)
0-14-vuotiaiden prosentuaalinen osuus väestöstä (+)	Hallinnon menot (*)		Metsän prosentuaalinen osuus maa-alueesta (+)
<u>Koulutustaso (+)</u>	Asuntojen mediaaniarvo ja yritystoiminnan aktiivisuus (+)		Virkistätymispalveluiden infrastruktuuri (+)

	Turismin ja palveluiden osuus (+)		Lämmin ilmasto (+)
	Kiinteistövero ja työttömyysaste (-)		Veden prosentuaalinen osuus (+)
	Palkkojen epätasa-arvo (-)		Viljelysmaan prosentuaalinen osuus (-)
	<u>Työllisyyden kasvu</u> (+)		Asuinalueen laatu (+)

Myös esimerkiksi Paanasen ja muiden (2014) esittelemät elinvoimaisen kunnan elementit, kilpailukykyinen yrityskanta, vetovoimainen ympäristö, työvoiman saatavuus ja riittävä osaaminen, julkisten ja kaupallisten palveluiden yhdistelmä, vahva kuntatalous, sosiaalinen pääoma sekä yhteisöllisyys ovat mukana tähän tutkimukseen valituissa elinvoimaisuuden mittareissa.

Tutkimuksen toisessa luvussa esitellyt paikkaperustaisen aluekehittämisen sekä neloskierremallin periaatteet ja näkökulmat tuodaan tässä tutkimuksessa yhteen elinvoimaisuuden mittareiden kanssa, minkä myötä on mahdollista havainnoida yksittäiseen elinvoiman tekijään vaikuttavia tekijöitä. Tutkimukseen valitut kymmenen elinvoimaisuuden muuttujaa on lueteltu alla numeroittain, mutta on huomionarvoista, ettei elinvoimaisuuden elementtien järjestyksellä ole merkitystä.

1. Asukasluvun kehitys
2. Väestöennuste
3. Yli 65-vuotiaiden prosentuaalinen osuus väestöstä
4. 0-19 vuotiaiden osuus väestöstä
5. Koulutustaso
6. Työttömyysaste
7. Alueen asukkaiden keskitulot

8. Muunkielisten osuus
9. Sijainti
10. Yrityskanta

Asukasluvun kehitys on yksi selvimmistä asuinalueen elinvoimaisuutta kuvaavista muuttujista ja sen avulla voidaan havainnoida sitä, kuinka veto- ja pitovoimaisena asuinalue koetaan. Alueen vetovoimaisuuteen on mahdollista vaikuttaa paikkaperustaisen kehittämisen neloskierremallin toimijoiden avulla. Alueen vetovoimaisuuteen vaikuttavia toimijoita voidaan nähdä olevan kaikki neloskierremallin toimijat sekä erityisesti neloskierremallin toimijoiden yhteistyö. Väestöluvun kehitys, yli 65-vuotiaiden prosentuaalinen osuus väestöstä sekä 0-19 vuotiaiden osuus väestöstä kertovat alueen elin-, veto- ja pitovoimaisuudesta. Lisäksi tarkasteluun otetaan tässä tutkimuksessa Tilastokeskuksen sekä Vaasan kaupungin tuottamat ennusteet asuinalueiden väestöluvun kehityksestä tulevaisuudessa. Kaikki ensimmäiset neljä mittaria voidaan yhdistää kokonaisuudessaan alueen vetovoimaisuuden alle, sillä niissä on kyse alueen väestöstä ja sen muutoksesta.

Koulutustaso on yksi asuinalueen elinvoimaan vaikuttavista muuttujista. Korkeakoulut ovat myös yksi neloskierremallin toimijoista, joten neloskierremalli on selvässä yhteydessä asuinalueen koulutustasoon. On kuitenkin huomioitava, että koska tässä tutkimuksessa tutkittavana alueena on kaupungin sijaan asuinalue, ei ole realistista odottaa korkeakoulujen toimivan asuinalueilla. Korkeakoulujen roolina asuinalueiden elinvoimaisuuden kehittämisessä on enemminkin tuottaa innovaatiota ja osaavaa työvoimaa asuinalueille. Hallinto ja yritykset voivat myös omalla toiminnallaan sekä yhteistyöllä vaikuttaa korkeakoulujen rahoitukseen, tehokkuuteen sekä painotuksiin. Tässä tutkimuksessa elinvoimaisuuden mittariksi on valikoitu Tilastokeskuksen tuottamat aineistot asuinalueiden asukkaiden koulutustasosta.

Työttömyysastetta kuvaava mittari on selvä merkki alueen elinvoimaisuudesta sekä asuinalueen yksilöiden hyvinvoinnista. Neloskierremallin toimijoista kaikilla on oma

roolinsa työttömyyden ehkäisyssä, ja toimijoiden välisellä yhteistyöllä voidaan vaikuttaa työllistymiseen esimerkiksi luomalla yhteistyötä korkeakoulujen ja yritysten välillä erilaisten korkeakouluharjoittelujen muodossa. Lisäksi hallinto voi vaikuttaa työllistymiseen erilaisilla poliittisilla päätöksillä ja painotuksilla. Tilastokeskuksen tuottamalla aineistolla voidaan tarkastella asuinalueiden työttömyysasteita sekä niiden kehitystä.

Aluetalouden tutkiminen voidaan nähdä hankalana, kun tutkitaan asuinalueita kuntien sijaan. Esimerkiksi MDI:n luomassa EVP-indeksissä kuntien taloutta tutkitaan usealla erilaisella mittarilla, kuten esimerkiksi kuntien taloudellisella huoltosuhteella ja verorahoituksella. Asuinalueita tutkittaessa edellä mainittujen mittareiden käyttäminen ei ole mahdollista, joten asuinalueen taloutta tutkitaan tässä tutkimuksessa käyttämällä alueen asukkaiden keskituloja. Asuinalueen talouteen vaikuttavia toimijoita voidaan nähdä olevan erityisesti yritykset sekä hallinto, mutta talouteen vaikuttavat tekijät ovat hyvin moniulotteisia ja kompleksisia. Esimerkiksi asuntopolitiikalla voidaan vaikuttaa siihen, minkälaisia ihmisiä alue houkuttelee, joka voi suoraan vaikuttaa myös alueen asukkaiden keskitulon määrään. Tilastokeskuksen tuottamat aineistot alueen valtioveronalaisista tuloista antavat kuvan siitä, minkälaiset ovat asuinalueiden asukkaiden keskimääräiset tulot.

Vieraskielisten osuudella voidaan nähdä olevan vaikutusta alueen elinvoimaisuuteen monella tavalla. Vieraskielisten osuus voi kertoa asuinalueen vetovoimasta ja yhteisöllisyydestä, mikä voi vaikuttaa alueen sosiaaliseen pääomaan. Sosiaalista pääomaa pidetään erittäin merkityksellisenä erityisesti maaseudun elinvoimaisuuden kannalta. Vieraskielisten osuuden määrään vaikuttavia toimijoita neloskierremallissa on erityisesti hallinto sekä kansalaisyhteiskunta. Laajemmalla tasolla kansalaisyhteiskunta voi vaikuttaa hallinnon maahanmuuttopolitiikkaan demokratian ansiosta. Maahanmuuttopolitiikalla voidaan nähdä olevan suora merkitys vieraskielisten ihmisten määrään. Myös yritykset voivat omalla rekrytointipolitiikallaan vaikuttaa vieraskielisten

määrään. Vieraskielisten määrää tutkimuksessa tarkastellaan Tilastokeskuksen ja Vaasan kaupungin tuottamalla aineistolla.

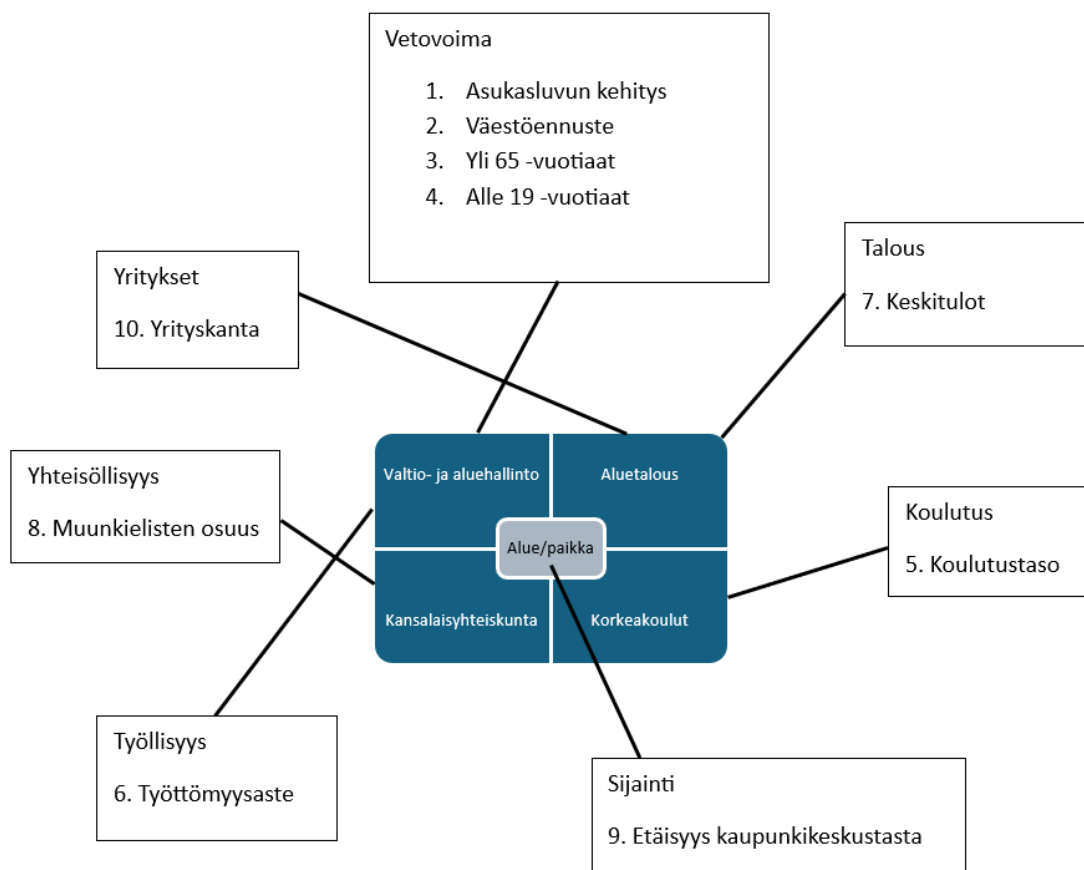
Esimerkiksi Turcanu ja Koome (2012) sekä Jauhiainen ja Huovari (2013) nostavat esille sijainnin merkityksen maaseutumaisien alueiden elinvoimalle. Lisäksi merkittäviä tekijöitä alueiden vetovoimalle ja elinvoimaisuudelle on palveluiden saavutettavuus ja joukkoliikenneyhteydet. Etäisyys kaupunkikeskustasta voidaan nähdä merkittävänä tekijänä asuinalueen elinvoimaisuudelle, mutta on selvää, että alueen sijaintiin vaikuttaminen on mahdotonta. Sijainti kuitenkin on syytä ottaa huomioon asuinalueita kehittäessä paikkaperustaisen kehittämisen periaatteiden mukaisesti, jolloin on huomioitava kunkin paikan erityiset piirteet ja kehitettävä paikkaa alueen konteksti huomioiden.

Asuinalueiden elinvoimaisuuteen vaikuttaa myös alueen yrityskanta. Yrityskannan voidaan nähdä olevan merkittävämpi, kun tutkitaan elinvoimaisuutta kuntien kontekstissa, mutta yritysten määrää vertailemalla voidaan kuitenkin myös asuinalueita tutkittaessa havainnoida sitä, kuinka aktiivista yritystoimintaa asuinalueella on. Yrityskantaan vaikuttamisen voidaan nähdä kompleksisena asiana, johon voivat vaikuttaa yritysten lisäksi neloskierremallin toimijoista myös hallinto ja korkeakoulut. Olennaista on toimijoiden välinen yhteistyö, jolla voidaan luoda mahdollisuuksia harjoittaa yritystoimintaa asuinalueella. Yritystoiminnalla voidaan vaikuttaa alueen taloudelliseen kehitykseen, palveluihin, väestörakenteeseen sekä vetovoimaan.

Kuten yllä olevasta elinvoimaisuuden mittareiden esittelystä käy ilmi, elinvoimaisuuden mittarit sekä paikkaperustaisuus ja neloskierremallin toimijat ovat keskenään sidoksissa. Toimijat toimivat jatkuvassa keskinäisessä vuorovaikutuksessa ja yksittäiseen elinvoimaisuuden osa-alueeseen vaikuttavat merkittävästi myös toiset elinvoimaisuuden muuttajat. Esimerkiksi alueen väkiluvun kehitykseen vaikuttaa epäsuorasti alueen yrityskanta ja koulutustaso vaikuttaa asuinalueen asukkaiden keskituloihin. Näihin asioihin taas vaikuttaa kokonaisuutena se, miten houkuttelevana asuinalueita pidetään.

Keskiössä sekä paikkaperustaisessa kehittämisessä että neloskierremallissa on kehitettävä alue. Luodon ja Virkkalan (2020) mukaan neloskierremallissa aluetta kehitetään neloskierremallin toimijoiden keskinäisellä vuorovaikutuksella, ja tätä vuorovaikutussuhdetta pyritään tietoisesti hyödyntämään alueen kehityksessä. Neloskierremallin osapuolet ovat hallinto, talous, korkeakoulut sekä kansalaisyhteiskunta. Kolehmainen ja muiden (2016) mukaan neloskierremalli voidaan nähdä erityisen toimivana maaseutumaisilla alueilla, minkä vuoksi neloskierremallia sovelletaan tässä tutkimuksessa kokoamaan yhteen elinvoimaisuutta mittaavia tekijöitä Sundomissa ja Vähässäkyrössä. Luodon ja Virkkalan (2020) mukaan neloskierteen tavoitteena on kehittää paikallista elinvoimaa käyttämällä paikallisia voimavaroja, osaamista, erityisyyttä, teollista perinnettä sekä nousevia kykyjä.

Tutkimuksen toisessa luvussa esitellyt paikkaperustaisen aluekehittämisen sekä neloskierremallin periaatteet ja näkökulmat tuodaan tässä tutkimuksessa yhteen elinvoimaisuuden mittareiden kanssa, minkä myötä on mahdollista havainnoida yksittäiseen elinvoiman tekijään vaikuttavia tekijöitä. Alla olevassa kuviossa on havainnollistettu neloskierremallin toimijoiden sekä tähän tutkimukseen valittujen elinvoiman mittareiden välisiä yhteyksiä.



Kuvio 2. Neloskierremallin toimijat ja elinvoimaisuuden mittarit.

Kuvion tarkoituksena on havainnollistaa toimijoiden ja elinvoimaisuuden elementtien keskinäisiä yhteyksiä sekä verkostomaisuutta, jossa kaikki toimijat tavalla tai toisella ovat keskinäisessä suhteessa keskenään. Kuvion tarkoituksena ei ole tuoda esiin toimijoiden ja mittareiden kaikkia mahdollisia yhteyksiä, vaan havainnollistaa elementtien kompleksista kytkeytyneisyyttä. Aluekehittämisen verkostomaisen luonteen vuoksi yllä olevassa kuvassa viivoja toimijoiden ja elinvoiman elementtien välillä olisi mahdollista olla huomattavasti enemmän, mutta kuvion selkeyttämiseksi viiva on vedetty pelkästään yhdestä muuttujaryhmästä yhteen toimijaan. Lisäksi kuviossa voisi olla viivoja myös muuttujien välillä, sillä nekin ovat kytkeytyneitä toisiinsa. Esimerkiksi alueen sijainti vaikuttaa alueen vetovoimaan, joka vaikuttaa alueen yrityskantaan, joka taas vaikuttaa alueen työllisyyteen ja niin edelleen.

Kuviossa olennaista on huomioida se, että paikka/alue sijaitsee kuvion keskellä. Kuten esimerkiksi Pugalis ja Bentley (2014) huomauttavat, paikkaperustaisessa lähestymistavassa keskeinen näkökulma on se, että paikalla on merkitystä. Tämän takia yllä olevassa kuvassa paikka/alue on sijoitettu kuvion keskelle, koska se vaikuttaa käytännössä kaikkeen. Paikan erityispiirteet on huomioitava elinvoimaisuuden kehittämisessä ja paikka luo kontekstin neloskierremallin toimijoille sekä elinvoimaisuuden elementeille. Koska tässä tutkimuksessa tarkastelun kohteena on asuinalueet, on syytä huomioida se, että korkeakoulujen toimiminen asuinalueella ei ole realistista. Korkeakoulujen rooliksi katsotaan siten tuottaa ennemminkin innovaatiota sekä osaavaa työvoimaa alueelle, ja toimia keskinäisessä yhteistyössä muiden toimijoiden kanssa asuinalueen elinvoimaisuuden kehittämiseksi.

Luoto ja Virkkala (2020, s. 78) huomauttavat, että aluekehittämisen toimintaympäristö on moniulotteinen verkostojen sekä monitasoisuuden, eli kansainvälisen, kansallisen, alueellisen ja paikallisen tason keskinäisen vuorovaikutuksen ja niiden limittymisen vuoksi. Heidän mukaansa paikkaperustainen aluekehittäminen onkin vastaus tähän moniulotteisuuteen, sillä siinä painotetaan juuri verkostojen, mutta myös pienempien toimijoiden sekä paikallisuuksien roolia alueiden kilpailukyvyyn sekä elinvoiman kehittämisessä.

3 Menetelmät ja aineistot

Tässä tutkimuksessa on kyse laadullisesta tutkimuksesta. Hamiltonin ja Finleyn (2019) mukaan laadullinen tutkimus laajassa merkityksessään viittaa sellaiseen tutkimusten kategoriaan, joka tuottaa havaintoja ilman kvantitatiivista mittaamista tai tilastollista analyysiä. Laadulliselle tutkimukselle on ominaista Juhilan (2021) mukaan kvalitatiivisen ja strukturoimattoman aineiston suosiminen, mutta joskus laadullisen tutkimuksen mielenkiinnon kohteena voi olla myös numeeriset aineistot, kuten esimerkiksi erilaiset tilastot. Tässä tutkimuksessa aineistot ovatkin sekä laadullisia että kvantitatiivisia, mikä on laadullisessa tutkimuksessa myös mahdollista. Kaikkea tutkimuksessa olevaa aineistoa analysoidaan kuitenkin sisällönanalyysin keinoin.

Laadullisessa tutkimuksessa tutkittavaa kohdetta pyritään tarkastelemaan mahdollisimman kokonaisvaltaisesti ja sen tavoitteena on tuottaa yksityiskohtaista ja rikasta tietoa jostakin ilmiöstä (Hirsjärvi & muut, 2009, s. 161, Puusa & Juuti, 2020, luku 1). Puusan ja Juudin (2020, luku 1) mukaan laadulliselle tutkimukselle on tyypillistä teorian ja aineiston välinen vuoropuhelu aineistojen hankinnan suunnittelussa, analysoinnissa sekä tulkinassa kuitenkin siten, ettei teoria ole lähtökohta vaan apuväline eri vaiheille.

Hirsjärven ja muiden (2009, s. 164) mukaan laadullisen tutkimuksen ominaispiirteisiin kuuluu se, ettei tutkimuksen kohdejoukkoa valita satunnaisotoksen menetelmää käyttäen, vaan kohdejoukko valitaan tarkoituksenmukaisesti. Tässä tutkimuksessa kohdejoukko, eli tutkittavat asuinalueet on valittu tarkoituksenmukaisesti. Tutkittavat alueet valikoituivat tutkimukseen tutkimuksen tilaajan, Vaasan kaupungin päätöksen takia.

Tämä tutkimus on vertaileva tapaustutkimus kahden eri asuinalueen välillä. Anttila (1998, s. 252) määrittelee tapaustutkimuksen empiiriseksi tutkimukseksi, jossa käytetään monipuolista sekä monin eri tavoin hankittua tietoa, jonka avulla tutkitaan tiettyä toimintaa tai tapahtumaa tietyssä rajatussa ympäristössä. Puusan ja muiden (2020, luku

7) mukaan tapaustutkimus on muuntautumiskykyinen ja joustava tutkimusstrategia, joka muovautuu erilaisiin tutkimusympäristöihin sopivaksi. Kallisen ja Kinnusen (2021) mukaan tapaustutkimuksessa tutkimusasetelma on mahdollista rakentaa yhden tai useamman tapauksen varaan. Kun kohteeksi tutkimuksessa valitaan useampia tapaus, analysoidaan niitä tyypillisesti vertaillen. Tässä tutkimuksessa suoritetaan kahden eri asuinalueen vertailua niiden elinvoimaprofiilien kohdalta. Puusan ja muiden (2020, 7 luku) mukaan vertailevassa tapaustutkimuksessa vertailulla tarkoitetaan tapausten välisten erojen ja yhtäläisyyksien tunnistamista, ja sitä pidetään olennaisena teorian muodostumiselle. Tutkimuksessa olennaista on löytää sekä yhtäläisyyksiä että eroja Sundomin ja Vähänkyrön elinvoimaisuudelle.

Vuoren (2021) mukaan tapaustutkimuksessa tavoitteena on saada mahdollisimman monipuolinen kuva tapauksesta kokonaisvaltaisella tarkastelulla, minkä takia tapaustutkimuksessa usein yhdistellään eri aineistoja, kuten valokuvia, havainnointia, tilastoja, tapauksesta kertovia asiakirjoja ja haastatteluita. Tässä tutkimuksessa yhdistelläänkin tieteellistä kirjallisuutta, asiantuntijahaastatteluita sekä eri toimijoilta saatuja monipuolisia tilastoja, jotka kertovat sekä Sundomin että Vähänkyrön elinvoimaisuudesta ja sen kehityksestä. Tutkielman kannalta keskeisten käsitteiden määrittelyssä ja niiden sidoksisuuksien analysoinnissa aineistona toimivat kotimaiset ja kansainväliset tieteelliset tekstit, kirjat ja tutkimukset.

Tämän tutkimuksen empiirisen osion aineiston muodostavat Vaasan kaupungilta sekä Tilastokeskukselta kerätyt numeeriset aineistot tutkimuksessa määritellyistä maaseudun elinvoimaisuuden mittareista sekä tutkimusta varten suoritettut asiantuntijahaastattelut. Haastattelut ovat Puusan ja Juudin (2020, luku 6) mukaan ainoa tapa kerätä aineistoa ihmisten asioille antamista tulkinnoista sekä merkityksistä. Haastatteluiden avulla on mahdollisuus saada tutkimukseen mukaan ihmisten subjektiivinen kokemus, minkä takia tutkimuksessa on käytetty haastatteluita yhtenä aineistonkeruun menetelmänä. Haastateltavat valittiin tutkimukseen niin, että heillä olisi mahdollisimman laajaa asiantuntijuutta tutkittavien alueiden elinvoimaisuuden kehityksestä. Haastatteluiden

tarkoituksena on tuottaa syvempää ymmärrystä Sundomin ja Vähänkyrön elinvoimaisuudesta, sekä havainnoida sitä, miksi alueiden elinvoimaprofiilit eroavat toisistaan. Haastatteluiden tarkoituksena on myös tuottaa käytännön tietoa siitä, miten tutkimuksen teoreettinen viitekehys näkyy asuinalueiden kehittämisessä.

Tutkimuksen haastattelut ovat muodoltaan puolistrukturoituja teemahaastatteluita. Hirsjärven ja Hurmeen (2022, 4 luku) mukaan teemahaastattelusta tekee puolistrukturoidun se, että haastattelun aiheet ja teema-alueet ovat kaikille haastateltaville samoja. Teemahaastattelun vahvuuksiin kuuluu se, että haastattelutilanteessa on mahdollista tarkentaa sekä syventää kysymyksiä haastateltavien vastauksien myötä. (Tuomi & Sarajärvi, 2018, 3 luku).

Hirsjärven ja Hurmeen (2022, luku 4) mukaan muille puolistrukturoiduille haastatteluille ominaista on se, että kysymykset tai niiden muodot ovat kaikille haastateltaville samat. Teemahaastatteluista puuttuvat sen sijaan strukturoiduille haastatteluille tyypillinen kysymysten tarkka järjestys ja muoto. Tässä tutkimuksessa haastatteluiden teema ja aihepiiri olivat kaikille haastateltaville samoja, mutta kysymyksiä muokattiin haastateltavan osaamisalueen mukaan. Haastateltavat olivat joko Sundomin tai Vähänkyrön aluekehittämisen asiantuntijoita, joten joitain kysymyksiä vaihdettiin sen mukaan, kumman alueen kehittämisestä haastateltavalla oli erityisosaamista. Lisäksi teemahaastattelulle tyypillisesti haastatteluissa esitettiin erilaisia tarkentavia jatkokysymyksiä tarpeen mukaan.

Haastattelut toteutettiin yksilöhaastatteluina kevään 2025 aikana. Tutkimukseen haastateltiin neljää aluekehittämisen asiantuntijaa, jotka ovat toimineet joko Sundomin, Vähänkyrön tai Vaasan aluekehittämisen tehtävissä. Haastateltavat valikoituivat pääosin Vaasan kaupungilta tutkielmaa tilanneen työntekijän antamien kontaktien kautta. Haastateltaville lähetettiin haastattelukutsu sähköpostitse, missä kerrottiin lyhyesti tutkimuksesta ja haastatteluiden toteuttamisesta. Ennen haastattelua haastateltaville lähetettiin tutkimuksen tietosuojalomake, jossa kerrottiin haastatteluiden tietosuojasta.

Tutkimuksen haastattelut ovat anonyymejä siten, että tutkielmasta ei ole mahdollista tunnistaa haastateltavien henkilöllisyyksiä.

Kaikki neljä haastattelua toteutettiin lähitapaamisena haastateltavien työpaikoilla. Haastatteluiden kestot vaihtelivat 32 minuutin ja 46 minuutin välillä ja haastatteluiden keskimääräinen pituus oli 37 minuuttia. Haastattelut nauhoitettiin puhelimen nauhoitustoiminnolla. Aineisto esikäsiteltiin litteroimalla haastattelut sanatarkasti tekstimuotoon tietokoneella käsin kirjoittamalla. Haastattelijan esittämät kysymykset sekä muu puhe jätettiin litteroituun tekstiin kontekstin tulkitsemisen helpottamiseksi. Litteroinnin yhteydessä aineisto anonymisoitiin poistamalla siitä kaikki tunnistetekijät. Haastattelut tuottivat aineistona litteroitua tekstiä yhteensä 38 sivua (kirjaisinlaji Aptos, kirjaisinkoko 12 ja riviväli 1,5).

Tutkimuksessa kerättyjä aineistoja analysoidaan tutkimuksessa sisällönanalyysin keinoin. Anttila (2000, s. 254) määrittelee sisällönanalyysin tutkimusmenetelmäksi, jolla voidaan tehdä päteviä ja toistettavia päätelmiä tutkimusaineistosta sekä sen suhteesta asiayhteyteen. Sisällönanalyysia on mahdollista tehdä teorialähtöisesti, teoriasidonnaisesti tai aineistolähtöisesti (Saaranen-Kauppinen & Puusniekka 2006). Heidän mukaansa teorialähtöisessä tutkimuksessa tutkimusaineiston analyysi nojautuu jo olemassa olevaan malliin tai teoriaan. Saaranen-Kauppinen ja Puusniekan (2006) mukaan teorialähtöisessä aineiston analyysissä valmis teoria ohjaa aineiston analyysiä ja tavoitteena on usein jo olemassa olevan teorian testaaminen uudessa kontekstissa. Tässä tutkimuksessa sisällönanalyysia toteutetaan teorialähtöisesti, sillä tutkimusaineiston analyysi pohjautuu jo olemassa oleviin teorioihin elinvoimaisuudesta, paikkaperustaisesta kehittämisestä ja neloskierremallista.

Tuomen ja Sarajärven (2002, s. 117) mukaan sisällönanalyysin menetelmällä dokumentteja voidaan analysoida objektiivisesti sekä systemaattisesti. Dokumentilla tässä yhteydessä voidaan tarkoittaa lähes mitä tahansa kirjalliseen muotoon tuotettua materiaalia. Juhilan (2021) mukaan silloin kun laadullisessa tutkimuksessa käytetään

tilastoja aineistona, tulkitaan niitä laadullisesti esimerkiksi pohtimalla, mitä tilastot ja ryhmittelyt jättävät ulos, mitä sulkevat sisäänsä ja mitä luokitukset kokonaisuudessaan merkitsevät suhteessa lopputuloksiin. Tuomen ja Sarajärven (2020, luku 4) mukaan sisällönanalyysin päämääränä on luoda sanallinen sekä selkeä kuvaus tutkittavasta ilmiöstä. Analyysissä aineisto järjestetään tiiviiseen ja selkeään muotoon siten, ettei kadoteta aineiston tarjoamaa informaatiota. Anttilan (1998, s. 256) mukaan sisällönanalyysin on oltava objektiivista, systemaattista sekä sen tulee pohjautua teoriaan. Tässä tutkimuksessa aineistoja analysoidaan objektiivisesti ja systemaattisesti tukeutumalla teoriaosuudessa esitettyyn tutkimuksen teoreettiseen viitekehukseen.

Kun kaikki haastattelut oli litteroitu, litteroidu versiot luettiin kolme kertaa läpi. Ensimmäisellä lukemiskerralla haastattelut luettiin läpi tekemättä mitään muistiinpanoja ja toisella lukemiskerralla haastatteluista alleviivattiin merkittävimpiä seikkoja. Kolmannen haastattelukerran jälkeen litteroidusta aineistosta poimittiin olennaisimmat lauseet ja kappaleet ja samalla ne jaettiin haastattelurungon sekä tutkimuskysymysten mukaisesti teemoihin. Aineistoa pelkistettiin sekä yhdisteltiin siten, että haastateltavien vastaukset lokeroitiin tutkimuksen sekä haastattelurungon pääteemoihin. Kun haastattelut oli pelkistetty teemojen alle, haastatteluista kirjoitettiin tutkimukseen. Tutkimukseen jätettiin haastateltavien suoria sitaatteja havainnollistamaan aineistosta esiin nousevia havaintoja.

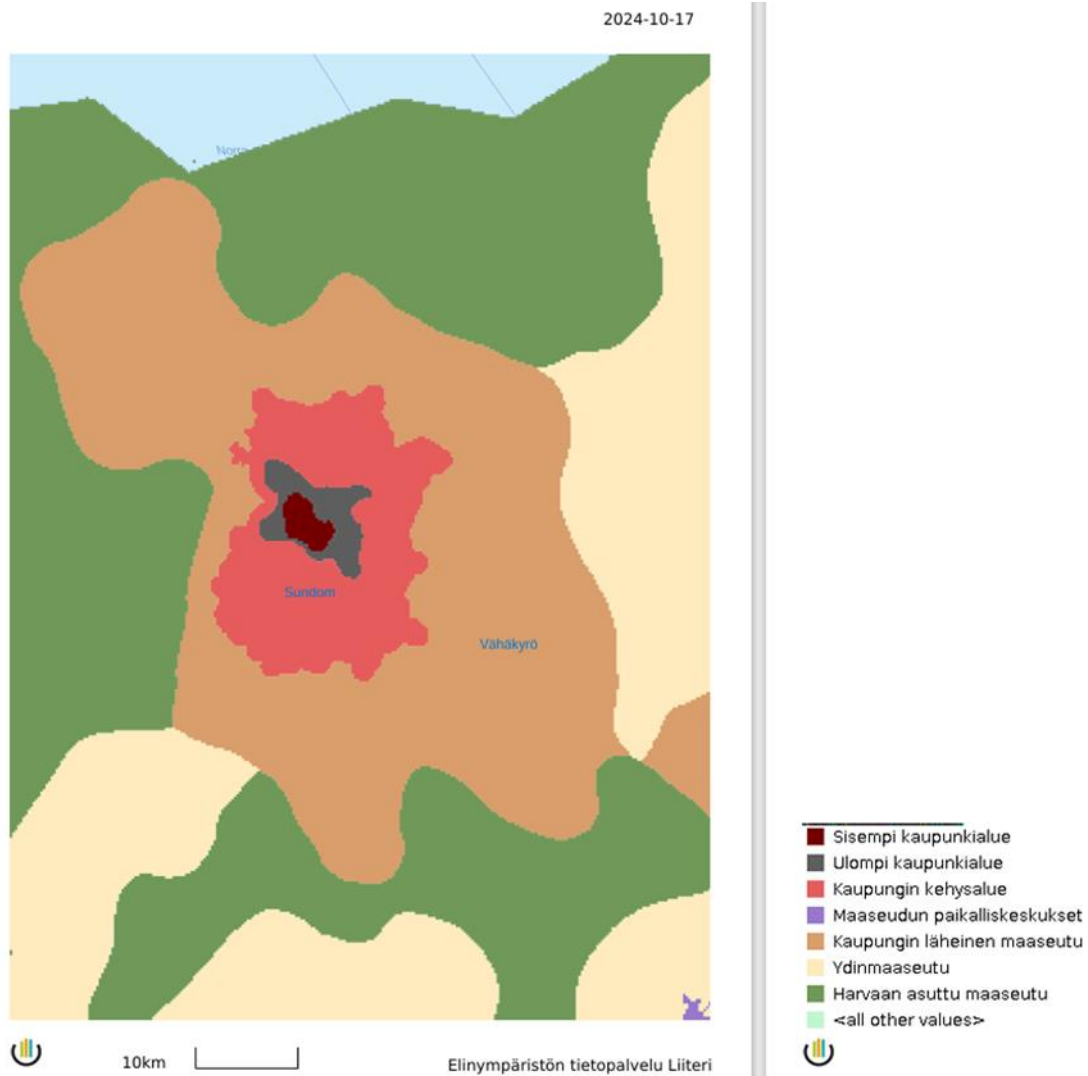
4 Tutkittavien alueiden kuvailu

Tässä luvussa kuvaillaan tutkimuksessa tarkasteltavia alueita. Tutkimukseen valikoidut Vaasan asuinalueet Sundom ja Vähäkyrö eroavat toisistaan jo niiden lähtökohdiltaan. Alueet eroavat toisistaan niiden pinta-alaltaan, etäisyydeltään Vaasan keskustasta sekä identiteetiltään.

4.1 Sundom ja Vähäkyrö maaseutumaisina alueina

Tässä tutkimuksessa tarkasteltavana on kaksi erilaista maaseutumaista aluetta. Helminen ja muut (2014) jakavat alueet seitsemään alueluokkaan, joista osa on kaupunkialueita ja osa maaseutualueita. Kaupunkialueita on luokittelun mukaan yhteensä kolme. Kaupunkialueita ovat sisempi kaupunkialue, ulompi kaupunkialue sekä kaupungin kehysalue. Maaseutu jakautuu Helmisen ja muiden (2014) mukaan yhteensä neljään eri luokkaan. Maaseutualueita ovat maaseudun paikalliskeskukset, kaupungin läheinen maaseutu, ydinmaaseutu sekä harvaan asuttu maaseutu.

Sundom on edellä mainitun luokittelun mukaan kaupungin kehysalue, kun taas Vähäkyrö luokitellaan kaupungin läheiseksi maaseudeksi (Suomen Ympäristökeskus, Liiteri, 2018). Helmisen ja muiden (2020, s. 12) mukaan ulompi kaupunkialue tarkoittaa ”sisemmän kaupunkialueen reunasta yhtenäisesti jatkuvaa taajamarakenteen reunalle ulottuvaa kaupunkimaisen tehokkuuden aluetta”. Kaupungin läheisellä maaseutualueella tarkoitetaan fyysisesti ja toiminnallisesti kaupunkialueita lähellä olevaa maaseutumaista aluetta. Alla olevassa kuvassa on havainnollistettu Vähäkyrön ja Sundomin sijaintia sekä alueluokkia.



Kuva 1. Kaupunki-maaseutuluokitus (mukaillen Suomen Ympäristökeskus, Liiteri, 2024).

Sundomin kylä liittyi Vaasan kaupunkiin vuonna 1973 (Sundom, n.d). Yksi merkittävä tekijä Sundomin elinvoimaisuuden kehityksessä on ollut uusi tieyhteys. Vuonna 1976 Myrgrundin kautta Sundomiin valmistui vuonna 1976 uusi tieyhteys, joka lyhensi matkaa Vaasan keskustasta Sundomiin 24-28 kilometristä 8-12 kilometriin (Sundom, n.d). Keskustan läheisyyttä voidaan aikaisemman tutkimuksen perusteella pitää tärkeänä tekijänä alueen elinvoimaisuuden kannalta.

Sundomin identiteetille on tunnuksenomaista sen vahva ruotsinkielisten osuus väestöstä. Sundom onkin Vaasan ruotsinkielisin kaupunginosa, sillä vuonna 2023 asuinalueen

asukkaista ruotsinkielisiä oli 71,4 % (Tilastokeskus, n.d). Sundomissa sijaitsee myös Vaasan alueen ainut hiihtokeskus Öjberget, joka mahdollistaa talvella esimerkiksi lasketteluun ja kesällä Vaasan pisimmät kuntoportaat. Sundomissa on myös laaja saaristo, jolle on ajoittain kaavailtu myös asutuksen rakentamista.

Hytösen ja muiden (2012, s. 104) suorittamien haastattelujen perusteella 2010-luvun alussa Sundom nähtiin poikkeuksellisen harvalleen rakennettuna alueena, joka on saanut erikoiskohtelua esimerkiksi poikkeamispäätösten suhteen. Heidän suorittamiensa haastatteluiden mukaan Sundomin alueella ei ole yhtään kaavaa ja tulevaisuudessa asumista on kaavailtu myös rannoille.

Vähäkyrö on maantieteellisesti hyvin erilainen alue kuin Sundom. Vähäkyrö jakautuu maantieteellisesti kolmeen suurempaan alueeseen, Tervajokeen, Kirkonkylään sekä Merikaartoon (Vaasa, n.d). Vähäkyrö liittyi Vaasan kaupunkiin huomattavasti Sundomia myöhemmin, sillä Vähstäkyröstä tuli osa Vaasan kaupunkia vasta vuonna 2013. Hytösen ja muiden (2012, s. 104) mukaan 2010-luvun alussa Vaasassa ajateltiin Vähänkyrön kehittyvän tulevaisuudessa maaseutumaiseksi alueeksi, joka muistuttaisi Sundomin aluetta. Heidän mukaansa Vähänkyrön liitoksen Vaasaan toivottiin helpottavan Vaasan tilannetta tonttitarjonnan suhteen, ja vastapainoksi Vähäkyrö saisi asiantuntijoita rakennusvalvontaan ja kaavoitukseen.

Vähällekyrölle ominainen piirre on se, että sen asukkaista lähes kaikki ovat suomenkielisiä, sillä esimerkiksi vuonna 2023 suomenkielisten osuus Vähänkyrön asukkaista oli yli 96 %. Vähäkyrö sijaitsee selkeästi kauempana Vaasan keskustasta kuin Sundom. Vähstäkyröstä Vaasan keskustaan on matkaa noin 30 kilometriä (Vaasa, n.d). Vähäkyrö on pinta-alaltaan (177 km²) suurin kaikista Vaasan kaupunginosista.

Vähänkyrön yksi tunnusmerkeistä on sen läpi virtaava Kyrönjoki, joka on yksi suomen 27 kansallismaisemasta (Vaasa, n.d). Vähssäkyrössä sijaitsee Vaasan kaupungin mukaan myös kaksi valtakunnallisesti merkittävää rakennetun ympäristön kulttuurimaisemaa,

Merikaarron koskialue ja Kirkonmäki. Vähänkyrön identiteetille voidaan pitää ominaisena myös sen pitkää historiaa. Vähäkyrö nousi kaikista Vaasan kaupungeista ensimmäisenä merestä, joten alueella sijaitsee paljon jopa rautakaudelta peräisin olevaa historiaa (Vaasa, n.d).

5 Tulokset

Tässä luvussa esitellään tutkimuksen tulokset Sundomin ja Vähänkyrön elinvoimaisuudesta tähän tutkimukseen valituilla mittareilla. Ensimmäisenä analysoidaan Tilastokeskuksen ja Vaasan kaupungin tuottamia tilastoja tutkimuksen elinvoimaisuuden muuttujista. Tilastojen tarkastelun jälkeen syvennyttään tutkimushaastatteluiden aineistoon, jota analysoidaan sisällönanalyysin keinoin.

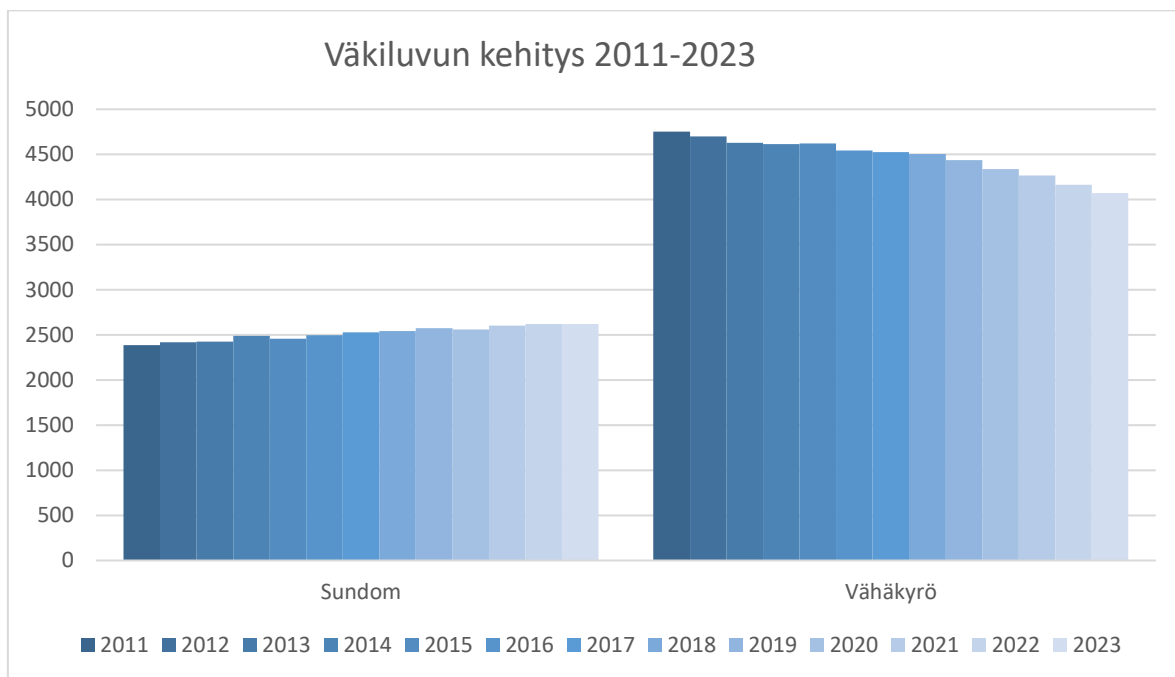
5.1 Mitattavat tilastolliset muuttujat

Ensimmäisenä esitellään alueen vetovoimaisuudesta kertovat muuttujat, joihin kuuluvat asukasluvun kehitys 2010-luvulta tähän päivään, väestöennuste vuoteen 2040 sekä väestön rakenteesta kertovat tilastot. Seuraavaksi tarkastellaan asuinalueiden asukkaiden koulutustasoa sekä työttömyysasteita, minkä jälkeen esitellään alueen taloutta asukkaiden keskitulojen kautta. Sen jälkeen tarkastellaan alueen yhteisöllisyyttä sekä sosiaalista pääomaa alueen muunkielisten osuuden myötä ja lopuksi esitellään alueiden sijaintia sekä nykyistä yrityskantaa. Osaan tilastoista on vertailun vuoksi otettu mukaan myös koko Vaasan alueen tilastot, jotta tuloksia on helpompi asettaa oikeaan kontekstiin.

5.1.1 Vetovoima

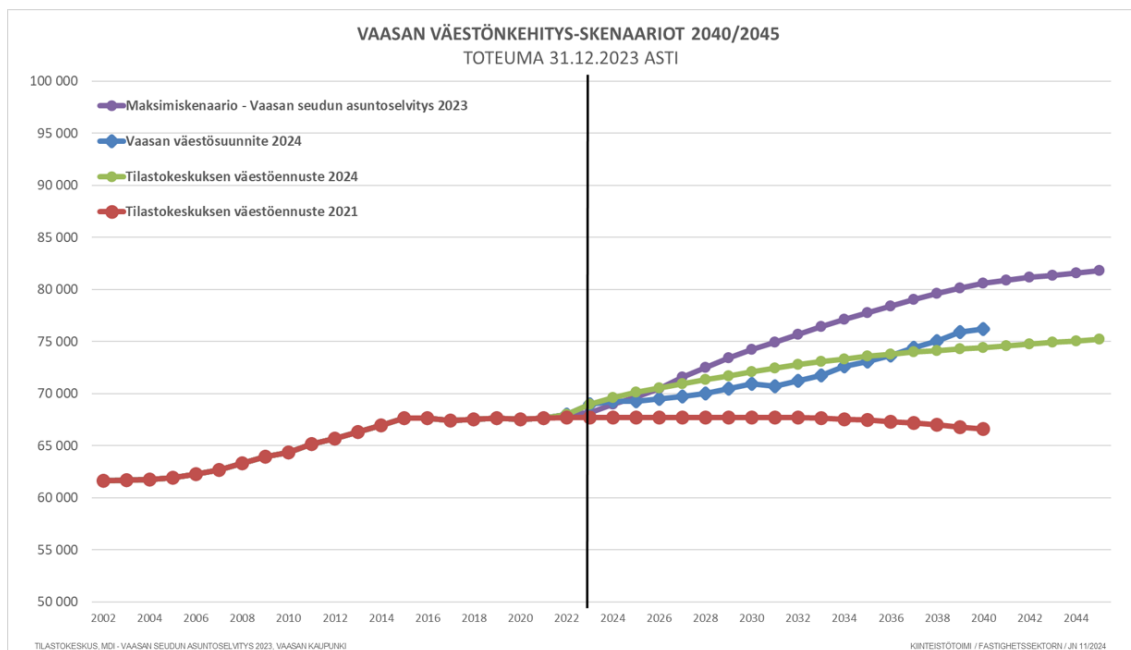
Vetovoimaa tässä tutkimuksessa tarkastellaan asukasluvun kehityksen, väestöennusteen sekä tutkittavien alueiden väestörakenteen kautta. Vuoden 2023 lopussa Sundomin asukasmäärä oli 2622, kun Vähänkyrön asukasluku oli 4072. Vertailtaessa vuoden 2023 asukasmääriä vuoden 2010 asukasmäärään, huomataan alueiden vetovoiman kehittyneen eri suuntiin. Sundomin asukasmäärä oli vuonna 2010 yhteensä 2374 asukasta, joten asukasmäärä on kasvanut 248 asukkaalla. Vähänkyrössä taas oli asukkaita vuonna 2010 yhteensä 4734, joten asukasmäärä on tippunut 664 asukkaalla.

Koko Vaasassa asukkaita oli vuonna 2010 yhteensä 64 345 asukasta. Vuonna 2023 asukasmäärä Vaasassa oli noussut 68 956 asukkaaseen. Alla olevassa taulukossa on eritelty Vähänkyrön ja Sundomin väestöluvun kehitys vuodesta 2011 vuoteen 2023.



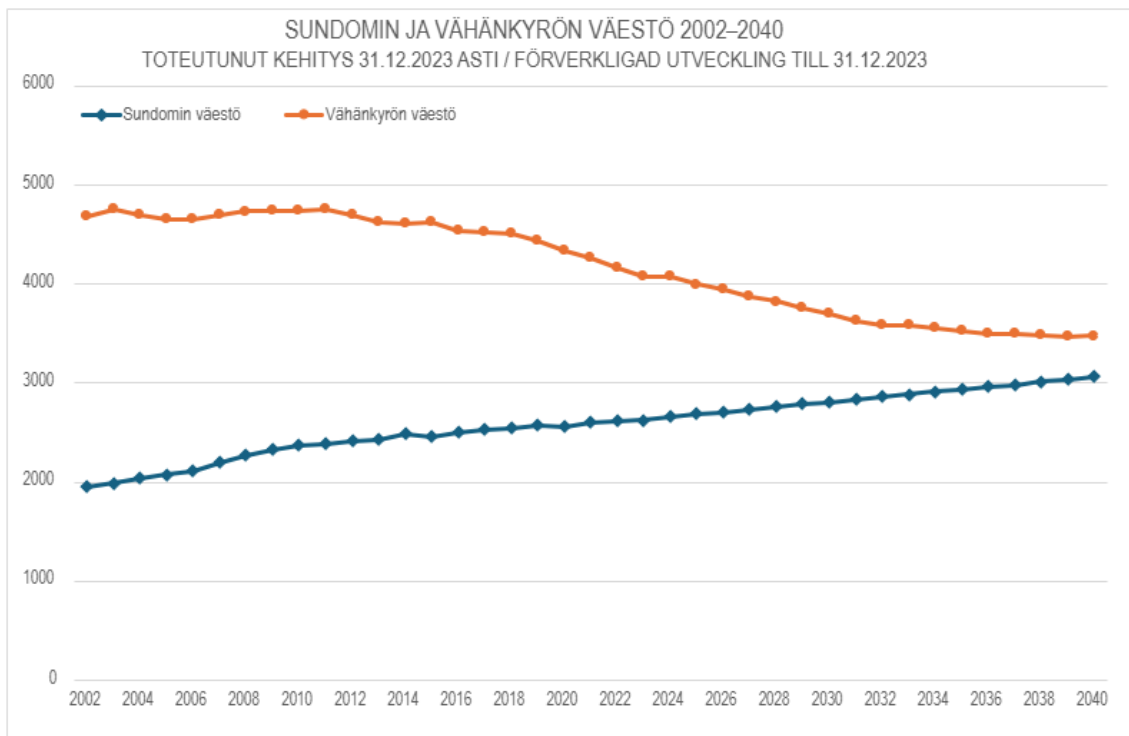
Kuvio 3. Vähänkyrön ja Sundomin väkilukujen kehitys (Tilastokeskus, 2025).

Vaasan kaupungin väestöennusteiden tarkastelemisella tuotetaan perspektiiviä ennusteiden luotettavuuteen sekä Vähänkyrön ja Sundomin väestöennusteisiin. Huomionarvoista on se, että tulevaisuuden ennusteet ovat aina vain ennusteita. Siitä esimerkkinä on alla oleva kuvio, johon on eritelty erilaisia ennusteita koko Vaasan väestönkehityksestä. Maksimiskenaarion on tuottanut Vaasan seudun asuntoselvitys vuonna 2023, tilastokeskuksen ennusteet ovat taulukossa vuosilta 2024 ja 2021 ja Vaasan tuorein väestösunnite on vuodelta 2024. Mielenkiintoista ennusteissa on se, että tilastokeskus on muuttanut väestöennustettaan Vaasan osalta selkeästi samaan suuntaan, mitä myös Vaasan kaupungin oma ennuste ennustaa.



Kuvio 4. Vaasan kaupungin väestönkehitysskenaariot (Vaasan kaupunki, 2025).

Sundomin ja Vähänkyrön väestön ennustetaan jatkavan tulevaisuudessa samansuuntaisena kuin viimeisen 20 vuoden aikana. Sundomin väestönkasvu jatkuu tasaisena, kun taas Vähänkyrön väestön ennustetaan vähenevän kiihtyvällä tahdilla erityisesti 2020-luvun lopulla. Vuonna 2040 alueiden väestömäärät ovat jo hyvin lähellä toisiaan Vaasan kaupungin tuottaman väestöennusteen mukaan. Alla oleva Vaasan kaupungin tuottama väestöennuste Sundomin ja Vähänkyrön alueilta havainnollistaa asukasluvun kehityksen erilaisia suuntia alueilla.



Kuvio 5. Sundomin ja Vähänkyrön väestönkehitys 2002-2040 (Vaasan kaupunki, 2025).

Väestörakenteeltaan Sundom ja Vähäkyrö eroavat toisistaan eniten alle 19-vuotiaiden sekä yli 65-vuotiaiden osalta. Yli 65-vuotiaiden määrä on kasvanut Vähässäkyrössä viiden vuoden aikana lähes neljällä prosenttiyksiköllä, kun Sundomissa kasvua on samalla ajanjaksolla vain 1,2 prosenttiyksikköä. Kokonaisuudessaan Sundomissa on selvästi enemmän alle 19-vuotiaita, mutta myös työikäisten määrässä Sundom on ohittanut Vähänkyrön vuoteen 2023 tultaessa. Alla olevassa taulukossa on lueteltuna koko Vaasan, Vähänkyrön ja Sundomin väestörakenteet vuosilta 2018 ja 2024.

Taulukko 4. Vähänkyrön, Sundomin ja Vaasan väestörakenteet (Tilastokeskus, 2025).

	Väestörakenne vuoden 2018 tiedot				Väestörakenne vuoden 2023 tiedot			
	0-19 - vuotiaiden osuus %	20-39 - vuotiaiden osuus %	40-64 - vuotiaiden osuus %	65+ vuotiaiden osuus %	0-19 - vuotiaiden osuus %	20-39 - vuotiaiden osuus %	40-64 - vuotiaiden osuus %	65+ vuotiaiden osuus %
Vaasa	21,2	30,6	28,4	19,9	19,9	31,0	28,5	20,6

Sundom	31,1	18,0	33,5	17,4	29,4	17,2	34,7	18,6
Vähäkyrö	24,7	19,0	32,4	23,8	22,2	16,0	34,3	27,5

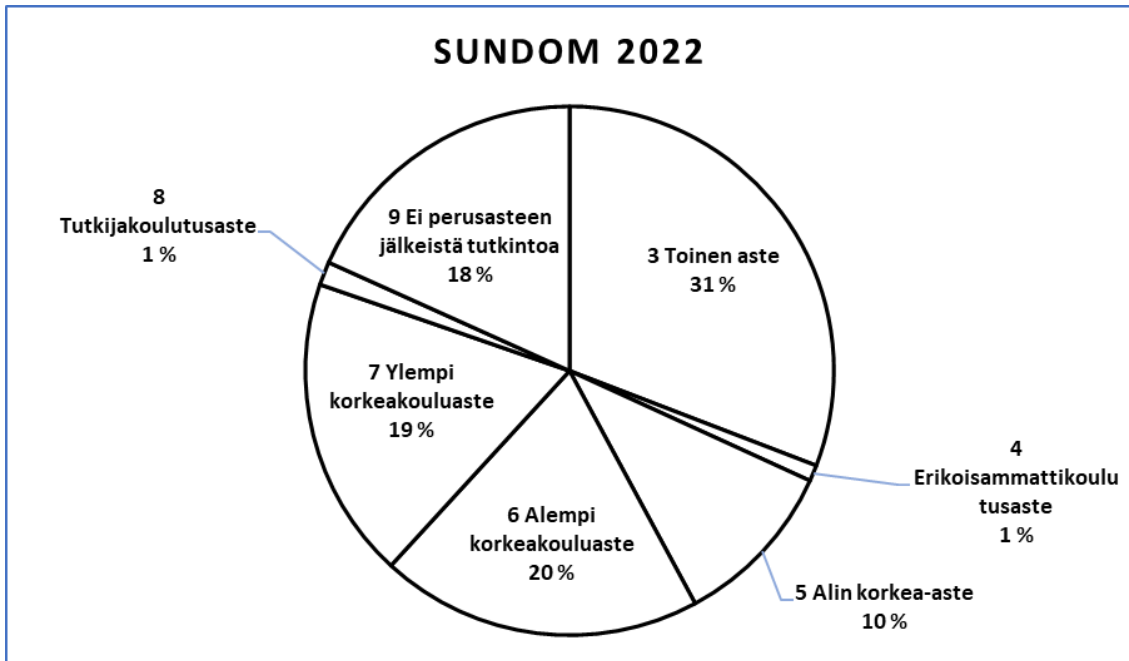
5.1.2 Koulutustaso

Myös koulutustason osalta Vähäkyrö ja Sundom eroavat toisistaan merkittävästi. Korkeasteen suorittaneiden osuus vuonna 2012 Sundomin väestöstä oli 40,2 %. Vähässäkyrössä vastaavasti korkea-asteen suorittaneiden osuus vuonna 2012 oli 20,4 %. Koko Vaasan alueella vastaava prosentti vuonna 2012 oli yhteensä 32,6 %. Vuonna 2017 korkeakoulutettujen osuus oli kasvanut sekä Sundomissa että Vähässäkyrössä, sillä vuonna 2017 korkeakoulutettujen osuus Sundomissa oli 43,2 % ja Vähässäkyrössä 21,6 %. Sundomissa on erityisen mielenkiintoista huomioida korkea-asteen suorittaneiden merkittävä kasvu vuodesta 2001. Alla olevassa taulukossa on taulukoitu Vaasan, Sundomin ja Vähäkyrön perusasteen, keskiasteen ja korkea-asteen suorittaneiden osuudet vuosina 2001 ja 2012.

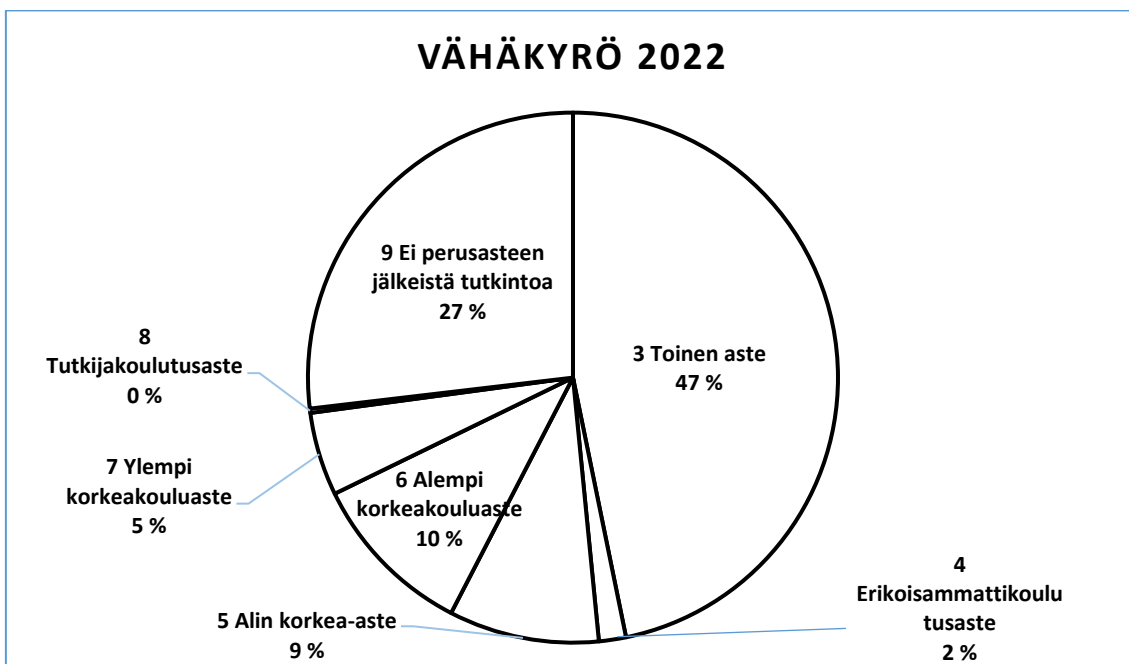
Taulukko 5. Vaasan, Sundomin ja Vähäkyrön koulutusasteet (Tilastokeskus, 2025).

	Perusaste		Muutos	Keskiaste		Muutos	Korkea-aste		Muutos
	2001	2012	2011- 2012	2001	2012	2001- 2012	2001	2012	2001- 2012
Vaasa	34,8	28,2	-6,6	36,7	39,2	2,5	28,6	32,6	4,0
Sundom	38,1	27,4	-10,7	33,0	32,4	-0,6	28,9	40,2	11,3
Vähäkyrö	46,8	35,9	-10,9	37,5	43,7	6,2	15,7	20,4	4,7

Alla olevissa kuvioissa on havainnollistettu viimeisintä tilastoa Vähäkyrön ja Sundomin koulutustasoista. Huomionarvoista on se, että Vähässäkyrössä on prosentuaalisesti huomattavasti enemmän toisen asteen suorittaneita sekä pelkän perusasteen tutkinnon suorittaneita. Vastaavasti Sundomissa on prosentuaalisesti selkeästi enemmän ylemmän tai alemman korkeakouluasteen suorittaneita kuin Vähässäkyrössä.



Kuvio 6. Sundomin koulutusasteet 2022 (Tilastokeskus, 2025).



Kuvio 7. Vähäkyrön koulutusasteet 2022 (Tilastokeskus, 2025).

5.1.3 Työllisyys

Työttömyysasteiden osalta Sundom ja Vähäkyrö ovat molemmat Vaasan keskiarvon alapuolella, joskin Sundomissa työttömyysaste on erityisen alhainen. Vuoden 2022 työttömyysaste on vuodesta 2016 tippunut sekä Vähäkyrössä että Sundomissa vuoden 2010 tasolle, Vähäkyrössä jopa alhaisemmaksi. Alla olevassa taulukossa on Vaasan, Sundomin ja Vähäkyrön keskimääräiset työttömyysasteet vuosilta 2001, 2010, 2016 ja 2022.

Taulukko 6. Vaasan, Sundomin ja Vähäkyrön työllisyysasteet (Tilastokeskus, 2025).

	2001	2010	2016	2022
Vaasa keskimäärin	11,4 %	7.8 %	12,1 %	6.8 %
Sundom	7,0 %	3.0 %	8,7 %	3.3 %
Vähäkyrö	9,8 %	6.7 %	11,0 %	5.5 %

5.1.4 Talous ja yritykset

Talouden osalta tarkastellaan asuinalueiden asukkaiden keskituloja. Alla olevassa taulukossa on listattu koko Vaasan, Sundomin ja Vähäkyrön valtioveronalaisten tulojen keskiarvot asukasta kohden vuosille 2001, 2010, 2016 ja 2022. Keskitulot ovat kasvaneet vuodesta 2001 vuoteen 2022 mennessä kaikilla alueilla. Eniten keskitulo on kasvanut Sundomissa ja merkillepantavaa on keskitulojen määrän merkittävä nousu alueella myös vuosien 2010 ja 2016 välillä. Huomionarvoista on kuitenkin se, että keskituloihin voi vaikuttaa merkittävästi muutama isotuloinen asukas alueella, joten tulokset eivät anna täydellistä kuvaa alueiden keskimääräisestä tulotasosta.

Taulukko 7. Vaasan, Sundomin ja Vähänkyrön keskitulot (Tilastokeskus, 2025).

	2001	2010	2016	2022
Vaasa	18 841 €	30 943 €	31 982 €	32 404 €
Sundom	19 403 €	35 636 €	41 120 €	40 824 €
Vähäkyrö	17 496 €	30 295 €	32 304 €	32 543 €

Yrityskannan osalta saatavilla olivat pelkästään tämänhetkiset tiedot. Vähässäkyrössä yrityksiä oli vuoden 2025 alussa yhteensä 168 kappaletta, Sundomissa 254 kappaletta. Eroa voidaan pitää merkityksellisenä erityisesti huomioiden myös se, että Vähänkyrön on pinta-alaltaan ja asukasmäärältään huomattavasti Sundomia isompi.

5.1.5 Sijainti ja yhteisöllisyys

Kuten aikaisemmin on esitelty, asuinalueen sijainnilla ja erityisesti sen etäisyydellä kaupunkikeskustaan on suuri merkitys alueen elinvoimaisuudelle. Sundomin etäisyys Vaasan kaupunkikeskustasta (Vaasan keskustori) autotietä pitkin on yhteensä 8,6 kilometriä. Vähästäkyröstä Vaasan kaupunkikeskustaan autotietä pitkin on matkaa yhteensä 28,4 kilometriä. Linnuntietä matkat ovat lähes samat.

Mielenkiintoinen havainto Sundomin ja Vähänkyrön välillä on muunkielisten osuudet. Muunkielisten osuudella voidaan ajatella olevan vaikutusta alueen yhteisöllisyyteen ja sosiaaliseen pääomaan. Esimerkiksi MDI on käyttänyt ulkomaalaistaustaisten osuutta yhtenä sen EVP-indeksin mittareista, joka kuvaa kuntien elinvoimaisuutta. Sekä Sundomin että Vähänkyrön muunkielisten osuudet ovat pienimmät kaikista Vaasan suuralueista, eikä muunkielisten osuudessa ole tapahtunut merkittävää muutosta vuosien 2002 ja 2023 välillä. Samaan aikaan koko Vaasan alueella muunkielisten osuus on kasvanut merkittävästi vuodesta 2002 vuoteen 2023 mennessä. Antikaisen ja muiden (2022, s. 7) mukaan Vaasan seudun vieraskielisistä 80 % asui vuoden 2022 lopussa Vaasan kaupungissa. Lähes kaikilla kaupunkiseuduilla vieraskielisen väestön vahva painottuminen seudun keskuskaupunkiin on tyypillistä, ja se seuraa kaikkien

Pohjoismaiden keskiarvoa. Alla olevassa taulukossa on listattuna vieraskielisten osuudet koko Vaasan alueella, Sundomissa ja Vähässäkyrössä vuosilta 2002, 2014, 2017 ja 2023.

Taulukko 8. Vaasan, Sundomin ja Vähänkyrön vieraskielisten osuudet (Tilastokeskus, 2025).

	2002	2014	2017	2023
Vaasa	3,0 %	7,6 %	8,5 %	12,1 %
Sundom	0,5 %	1,5 %	1,5 %	2,2 %
Vähäkyrö	0,2 %	1,2 %	1,9 %	1,7 %

Koko Vaasassa mielenkiintoinen väestönkehityksen trendi on vieraskielisen väestön voimakkaan kasvun lisäksi suomenkielisten määrän ja ruotsinkielisen määrän kehityksen erilainen suunta. Vuosina 2000-2023 vieraskielisten määrä kasvoi Vaasassa 6 976:lla ja ruotsinkielisten määrä 1 439:lla, kun taas suomenkielisten määrä väheni 929:lla. Syntyneiden määrän väheneminen on koskenut lähes pelkästään suomenkielistä väestöä, vieraskielisten ja ruotsinkielisen väestön osalta tilanne on huomattavasti myönteisempi. Edellä mainitun kehityksen vuoksi on mielenkiintoista myös tarkastella asuinalueiden suomenkielisten ja ruotsinkielisten osuuksia. Sundomin alueella on erittäin suuri ruotsinkielisten osuus verrattuna Vaasaan ja Vähänkyröön. Vähässäkyrössä taas suomenkielisten osuus on erittäin suuri. Alla olevassa taulukossa on kuvattu Vähänkyrön, Sundomin ja koko Vaasan ruotsinkielisten ja suomenkielisten osuudet vuosilta 2010 ja 2023.

Taulukko 9. Vaasan, Sundomin ja Vähänkyrön suomen- ja ruotsinkielisten osuudet (Vaasan kaupunki, 2025).

	Suomenkieliset 2010	Ruotsinkieliset 2010	Suomenkieliset 2023	Ruotsinkieliset 2023
Vaasa	71,2 %	22,9 %	64,1 %	23,2 %
Sundom	23,8 %	75,1 %	26,3 %	71,4 %
Vähäkyrö	97,4 %	1,7 %	96,2 %	2,0 %

5.2 Tutkimushaastattelut

Tutkimushaastatteluiden sisällönanalyysi toteutetaan teorialähtöisesti. Teorialähtöisessä analyysitavassa tutkimusaineiston analyysi pohjautuu olemassa olevaan teoriaan ja tavoitteena on tämän teorian testaaminen uudessa kontekstissa (Saaranen-Kauppinen & Puusniekka 2006). Tutkimushaastatteluiden aineistot on jaettu teemoihin, jotka perustuvat tutkimuskysymyksiin sekä tutkimuksen teoreettiseen viitekehykseen. Nämä teemat ovat tämän alaluvun alaotsikoita.

5.2.1 Elinvoimaisuus

Haastateltavilta kysyttiin aluksi heidän omaa näkemystään elinvoimaisuuden käsitteestä yleisellä tasolla. Kaikki haastateltavat kokivat, että tutkimukseen valitut kymmenen asuinalueiden elinvoimaisuutta kuvaavaa mittaria olivat relevantteja. Kolme neljästä haastateltavasta nosti lisäksi palvelut yhdeksi merkittäväksi asuinalueen elinvoimaisuutta kuvaavaksi tekijäksi. Kaksi haastateltavaa toi esille myös harrastusmahdollisuudet yhtenä elinvoimaisuuden osa-alueena.

”No se on tietysti, että se on elinvoimainen, kun siellä on asukkaita ja mahdollisimman paljon palveluita. Ja tietysti vielä palveluiden lisäksi erilaisia harrastusmahdollisuuksia. Ne kaikki kolme yhdessä tekee aika elinvoimaiseksi jo.” -Asiantuntija C

Elinvoimaisuuden eroavaisuuksista Vähässäkyrössä ja Sundomissa haastateltavilla oli hyvin samansuuntaisia näkemyksiä. Kaikki haastateltavat nostivat merkittävämmäksi asuinalueiden erilaisen elinvoimaprofiilin selittäväksi tekijäksi niiden sijainnin. Sijainnin nähtiin olevan ratkaiseva tekijä Sundomin elinvoimaisuuden positiivisessa kehityksessä, kun taas Vähänkyrön etäinen sijainti keskuskaupungista nähtiin alueen negatiivisen kehityksen syynä.

”Sundomhan sijaitsee lähempänä Vaasaa, se on se ydin. Vaasa tavallaan vie paremmin ja selkeämmin Sundomiin kuin Vähäkyrö on kuitenkin erillään Vaasasta kokonaan. Se on vanhana kuntana itsenäisenä kuntana tosiaan itse asiassa aika kaukana Vaasasta. Ja tosiaan, se tosiaan on trendi, että kaupungit vetää, niin kyllä mä näen sen... tuota suurin tekijä on varmaan se kaupungin läheisyys.” – Asiantuntija D

”Etäisyys. Se on ainakin selkeä semmonen, se on puolet pienempi, että Sundomiin on 10 kilometriä ja Vähäänkyröön on 20-30 kilometriä.” – Asiantuntija C

” Sen etu on se, että lähellä Vaasan keskustaa ja maaseutumaista maisemaa. Meri on lähellä ja luonto.” – Asiantuntija B

” ...siellä on paljon lyhyempi matka palveluihin, ja sen takia se on varmaan houkutteleva.” – Asiantuntija B

Sundomin positiiviselle kehitykselle löydettiin myös muita tekijöitä. Kolme haastateltavaa mainitsivat sijainnin lisäksi Sundomin idyllisyyden, viehättävyyden, meren läheisyyden sekä hyvin hoidetun ympäristön yhdeksi alueen elinvoimaisuutta parantavaksi tekijäksi. Yksi haastateltava näki, että Sundomin sijainti yhdistettynä sen idyllisyyteen ja viehättävyyteen tekee siitä houkuttelevamman paikan erityisesti lapsiperheille. Tällä voidaan selittää osaltaan Sundomin positiivista väestörakennetta verrattuna Vähäänkyröön, joka kävi ilmi edellisessä luvussa.

”Uskon, että Sundomin etu on se, että lähellä keskustaa. Ja se, että viehättävä, idyllinen paikka... uskon, että tosi viehättävä paikka lapsiperheille, se on niin lähellä kaikkea” – Asiantuntija A

Yhden haastateltavan mielestä harrastusmahdollisuudet Sundomissa ovat Vähäkyröä paremmat. Hänen näkemyksensä mukaan Sundomissa on enemmän aktiivista seuratoimintaa ja paremmat mahdollisuudet harrastaa esimerkiksi jalkapalloa ja jääkiekkoa. Lisäksi alueen laskettelukeskus Öjberget sekä siellä sijaitsevat kuntoportaat nähtiin yhtenä alueen elinvoimaisuutta parantavana tekijänä. Toisen haastateltavan näkemyksen mukaan taas Vähästäkyröstä löytyy vähintään yhtä hyvät harrastusmahdollisuudet alueen asukkaille.

”Harrastusmahdollisuuksia on, urheilukenttää ja on kaikennäköistä juttua mitä voi tehdä, että ei se siinä kyllä huonommaksi jää sijainniltakaan.” – Asiantuntija C

Kaiken kaikkiaan haastateltavien näkemys oli, että tutkimukseen valittujen elinvoimaisuuden mittareiden mukaan Sundomin positiivisempi elinvoimaisuus johtui ennen kaikkea sen sijainnista. Haastateltavien näkemykset tukivat aikaisempaa tutkimusta, jonka mukaan asuinalueiden sijainti ja etäisyys kaupunkikeskustasta vaikuttavat merkittävästi asuinalueiden elinvoimaisuuteen.

5.2.2 Paikkaperustainen kehittäminen

Paikkaperustaisen kehittämisen teorian mukaan kehittämisessä tulisi ottaa huomioon paikan erityispiirteet. Haastateltavilta kysyttiin heidän näkemyksiään heidän kehittämiensä alueiden erityispiirteistä. Kaikki Vähänkyrön kehittämisessä mukana olleet haastateltavat näkivät Vähänkyrön yhdeksi erityispiirteeksi Kyrönjoen.

”Täällähän on joki. Kyrönjoki on tosiaan... tuota se on sellainen, täällä sanotaan että se on Kyrönmaan valtasuoni. Asutus on keskittynyt sen varrelle, se on hyvin sellainen tuota niin niin... Voisi sanoa, että niin kuin tällainen kulttuurinkin lähde, tai sen identiteetin lähde.” – Asiantuntija D

Lisäksi haastateltavat näkivät Vähänkyrön erityispiirteeksi sen pitkät perinteet, historian ja kulttuurin, esimerkiksi pläkkyriperinteen ja käsityöteollisuuden historian. Yhden haastateltavan mukaan alueen pohjalaiset pihat, vanhat muistomerkit ja muinaispuistot antavat Vähällekyrölle sen omaleimaisen identiteetin. Vähällekyrölle tunnuksenomaisena piirteenä yksi haastateltava näki myös sen kolmen erillisen asuinalueen rakenteen.

”No sinänsä Vähäkyrö on niin kuin kuntanakin, kun se oli oma yksittäinen kuntansa, niin siinähän on se, että siellä on kolme kuntakeskusta, mikä on nyt välttämättä, ei välttämättä aina positiivinen asia.” – Asiantuntija C

Kaikki Sundomin kehittämisessä mukana olleet haastateltavat näkivät Sundomin erityispiirteeksi sen sijainnin, ihmiset sekä luonnon. Yhden haastateltavan mukaan Sundomin saaristo on myös tekijä, joka erottaa alueen Vähstäkyröstä.

"...onhan se ihan viehättävä alue, että on niin kuin niitä seuroja siellä, jotka toimii ja antaa harrastusmahdollisuuksia ja on sitä luontoa, mutta kuitenkin lähellä keskustaa ja tuota... Löytyy merellisyyttä ja palveluita. Varmaan semmoinen, ja semmoinen yhteisöllisyys on voimakkaampaa kuin kantakaupungissa" – Asiantuntija B

Kaikkien haastateltavien mielestä alueiden erityispiirteitä on hyödynnetty alueiden kehittämisessä, mutta niitä olisi mahdollista hyödyntää vielä nykyistä enemmän. Erityisesti esille nousi Vähssäkyrössä Kyrönjoen hyödyntäminen alueen elinvoimaisuuden kehittämisessä.

"Yritetään justiin siihen joen ympärystään saada kaikkea...Tietysti se, mikä on mun henkilökohtainen näkemys, niin se rakentaminen siihen Kyrönjoen rantaan pitäisi tehdä helpommaksi" – Asiantuntija C

"Voisi hyödyntää tuota vielä enemmän ehkä. Niin siinä ois kehittämistä ja ehkä tähän Kyrönjoki-teemaan liittyen... Se voisi olla Kyrönjoen varressa joku tapahtuma vielä aika hieno. Hienoja paikkoja alkaen, Hiirikosken koskesta ja pitkin jokivartta. Niitä voisi hyödyntää." – Asiantuntija D

Yhden haastateltavan mukaan Vähssäkyrössä voitaisiin vahvistaa alueen tunnettavuutta ja houkuttelevuutta matkailun saralla. Alueella on haastateltavan mukaan jo nyt vahva brändi, ja matkailun kautta olisi mahdollista houkuttaa alueelle myös uusia asukkaita. Haastateltava näki myös alueen tyhjillään olevissa pohjalaistaloissa ja niiden pihapiireissä omaleimaisia mahdollisuuksia kehittää aluetta.

"Siellä on niitä hyvin vanhoja muistomerkkejä ja muinaispuistoja ja siellä on... Ehkä sellaista matkailullista näkökulmaa voisi vahvistaa ja niin kuin onhan siellä jo nyt vahva brändi, Blackryyt ja on semmoista tunnettavuutta, että sen nostamista vielä ja tuota jos sitten se sitä kautta houkuttelisi myös asumaan." – Asiantuntija B

Sundomin erityispiirteistä ja niiden pohjalta alueen kehittämisessä nousi esille toisenlaisia näkökulmia. Kaikki alueen kehittämisessä mukana olleet haastateltavat korostivat, että alueen kehittämisessä olisi tärkeää olla hävittämättä alueen omaleimaisuutta ja ominaispiirteitä. Yksi haastateltava myös huomautti, että alueen erityispiirteitä voisi hyödyntää alueen kehittämisessä nykyistä enemmän, mutta samalla alueen asukkaat haluavat säilyttää alueen idyllin.

”Varmasti voisi, ja voisi houkutella enemmän asukkaita sinne. Kun kuuntelee heitä, niin ne ei halua, että se räjähtää käsistä. Vaan että idylli säilyisi.” – Asiantuntija A

Yhden haastateltavan mukaan Leader-toiminta nähtiin erinomaisena toimintamallina alueen kehittämisessä, erityisesti silloin, kun Leader-ryhmät ovat riittävän pieniä. Haastateltavan näkemys tuki myös tutkimuksessa aikaisemmin esille tulleita havaintoja siitä, että Leader-ryhmät ovat käytännön esimerkki paikkaperustaisesta kehittämisestä ja niiden toiminta Suomessa on toimivaa.

”Tässä on parasta se, että alueen asukkaat itse... Tää on, jotenkin täällä nähdään kokonaisuutena tää alueen kehittäminen ja ymmärretään, että vaikka tänä vuonna johonkin menee enemmän, niin meillä on sitten hyviä hankkeita ensi vuonna enemmän. Niin kyllä mä nään, että näissä pienissä ryhmissä toimii erinomaisesti se, vielä paremmin se paikkaperustaisuus, et se on niin selkeä silloin.” – Asiantuntija D

5.2.3 Neloskierremalli ja sen hyödyntäminen

Vain yksi haastateltavista kertoi, että alueen kehittämisessä olisi hyödynnetty neloskierremallin toimijoiden välistä yhteistyötä onnistuneesti. Haastateltavan mukaan Sundomin kehittämisessä on hyödynnetty yhteistyötä, jossa mukana on ollut alueen Leader-ryhmä, aluelautakunta, Åbo Akademi, Vaasan yliopisto sekä yritykset, joita yhteistyö on erityisesti auttanut. Kahden haastateltavan mukaan sen sijaan neloskierremallin toimijoiden välistä yhteistyötä ei ole hyödynnetty alueiden kehittämisessä ainakaan riittävästi.

”Ei ainakaan riittävästi se on selvä juttu. Mutta täähän on just Leader-toiminnan ydintä tämä kumppanuus, että halutaan tuoda tosiaan yhteen, mutta toisaalta, ei se pelkästään. Ei voi sanoa, että... Tai sanotaan, että oppilaitokset ei oo valtavasti näkynyt tai yliopistot ja ammattikorkeakoulut ei oo sillä lailla ollu ainakaan meidän, mun tietääkseni kauheesti. Tai juuri se, että sais kaikki yritykset ja korkeakoulut ja kansalaisjärjestöt. Siinä ois paljon parannettavaa.” – Asiantuntija D

”Että aika turhan vähän on mun mielestä hyödynnetty paikallista yliopistoa. Että tässä on nyt yritetty rakentaa sitä yhteistyötä enempi.” – Asiantuntija B

Lähes kaikki haastateltavat näkivät neloskierremallin toimijoiden välisen yhteistyön aitona mahdollisuutena alueiden kehittämiseen. Neloskierremallin hyödyntämisessä nähtiin haastateltavien mukaan paljon erilaista potentiaalia. Yhden haastateltavan mukaan korkeakoulut voisivat toimia eri toimijoiden välisen yhteistyön koordinoijan ja kaksi haastateltavaa korosti korkeakoulujen merkitystä erityisesti tutkitun tiedon tuottajana. Aluekehittämisessä on mukana haastateltavien mukaan paljon tunteita ja ”mututuntumaa”, jolloin korkeakoulujen tuottama tutkittu tieto voisi edesauttaa esimerkiksi muutosten hyväksyttävyyden parantamista.

”Niin kuin toi idea on mun mielestä todella houkutteleva... Että sinne myös nää yritykset ja asukaspuolet tulisi, mutta sitten myös, että se perustuisi sitten tutkimus- faktatietoon nämä asiat. Että semmoinen, semmoiset vahvat mielipiteet ehkä voisi estää jotain asiaa, niin sieltä ehkä sitten saataisiin niillä faktoilla sitten niin kuin rauhoittumaan jonkin verran.” – Asiantuntija B

”Tässä voisi just olla apua siitä, että olisi tämmöinen korkeakoulusta vähän tieteellis pohjaisesti johdettua tämä... Siinä usein on mukana se konservatiivisuus ja tuota muutoksiin kriittinen suhtautuminen, niin siinä varmasti auttaisi, että olisi tutkittua tietoa asiasta.” – Asiantuntija D

5.2.4 Asuinalueiden tulevaisuus

Kaikkien Sundomin kehittämisessä mukana olleiden haastateltavien mukaan tärkeänä pidettiin sitä, että nykyinen positiivinen kehitys saadaan jatkumaan. Esimerkiksi nykyisten tieyhteyksien kunnossa pitäminen nähtiin tärkeänä, samoin kuin se, että rakentamisella ei poisteta Sundomin omaleimaisuutta ja viehättävyyttä. Lisäksi yksi

haastateltava nosti esille sen, että asukasmäärän kasvun jatkuessa tulee myös huolehtia palveluiden riittävydestä. Vähänkyrön osalta yksi haastateltava nosti esille huolen siitä, kuinka Vähänkyrön keskustan ja Merikaarron ympäristöllä olevat laajat palvelut saataisiin jäämään alueelle.

”Niin kuin Merikaarron ympäristö ja Vähänkyrön keskusta, että sehän on vähän niin kuin, että siellä on vielä ainakin ne aika laajat palvelut, että miten se saataisiin sinne jäämään?” – Asiantuntija B

Kaksi haastateltavaa näki Vähänkyrön elinvoimaisuuden kehittämisen avainasiaksi asukkaiden houkuttelun esimerkiksi markkinoinnin avulla. Asukasmäärän lisäämisellä nähtiin olevan myös vaikutusta palveluiden säilymiseen alueella. Yksi haastateltava nosti Vähänkyrön tulevaisuuden mahdollisuutena uuden akkutehtaan, jota on kaavailtu keskustan ja Vähänkyrön väliselle alueelle.

”...Tai pitäisi saada asukkaita ja tietysti se, että toivomus on tietysti, että jos tuo akkutehdas ikinä tuohon syntyis, niin sehän tuo paljon porukkaa lisää, ja jokainen haluaa tai tarvii oman asuntonsa ja silloin tietysti Vähänkyrön alueella, kun se akkutehdas on puolella välissä keskustaa ja Vähääkyröä, niin silloin se tietysti nousee.” – Asiantuntija C

Suurin osa haastateltavista näki maaseutualueiden tulevaisuuden Suomessa yleisesti haastavana. Tässäkin tutkimuksessa esille noussut kaupungistuminen nähtiin uhkana maaseutumaisten alueiden elinvoimaisuudelle, mutta yksi haastateltava näki maaseutualueiden tulevaisuudessa kuitenkin mahdollisuuksia esimerkiksi maaseutujen tarjoaman turvallisen asuin ympäristön takia.

”Toisaalta mä nään Vähänkyrön tyylisten kaupungin läheisen maaseudun sikäli parempana, että täällähän turvallisuusasiat on noussut ja nousee... Tällä hetkellä näköjään on kovasti pinnassa. Niin kyllä kaikki tällainen rauhallisuus, turvallisuus niin uskon, että sillä on tietty veto voima, että sen puoleen tuota täytyisi olla niitä asukkaille tarjota mahdollisuuksia rakentaa tai ostaa taloa tai asua muuten, että en mä ihan synkkänä näe, sanotaan ydinmaaseudun ja varsinkaan kaupungin läheisen maaseudun tulevaisuutta.” – Asiantuntija D

Yksi haastateltava näki maaseutumaisten alueiden elinvoimaisuuden keskeiseksi tekijäksi keskuskaupungin menestymisen. Toinen haastateltava näki maaseutumaisten alueiden yhtenä mahdollisuutena maahanmuuton, mutta ongelmaksi arvioitiin resurssien puute maahanmuuttajien kotouttamiseen ja houkuttelemiseen maaseudulle.

”Koko ajan julkinen puhunta on, että maahanmuuttoa tarvitaan, mut sit tavallaan tuntuu, että ollaan tyytyväisiä siihen, et kaupunkeihin tulee sitä, mutta sitten ei mietitä laajemmin, että ehkä sitä tarvitaan muuallekin sitä maahanmuuttoa. Että mitä toimenpiteitä siihen voisi tehdä, että se maahanmuutto leviäisi laajemmallekin?” – Asiantuntija D

6 Johtopäätökset

Tutkimuksella oli sekä käytännöllisiä että tieteellisiä tavoitteita. Tutkimuksen tieteellisenä tavoitteena oli tuottaa tietoa siitä, miten paikkaperustaisen kehittämisen ja neloskierremallin teorit näkyvät maaseutumaisten elinvoimaisuudessa ja sen kehittämisessä. Lisäksi tavoitteena oli syventää ymmärrystä elinvoimaisuuden, paikkaperustaisen kehittämisen sekä neloskierremallin käsitteistä sekä niiden välisistä liitoksista ja luoda mittaristo, jolla voidaan analysoida asuinalueiden elinvoimaisuutta. Käytännöllisenä tavoitteena oli tuottaa ajankohtaista tietoa Vaasan kaupungille Sundomin ja Vähänkyrön elinvoimaisuudesta ja sen kehityksestä. Tässä pääluvussa esitetään tutkimuksen keskeiset johtopäätökset, vastataan tutkimuskysymyksiin ja analysoidaan tutkimuksen rajoitteita sekä esitetään havaintoja jatkotutkimuksesta. Tutkimuskysymykset muodostavat tälle luvulle aina yhden alaluvun, ja luvun päättää tutkimuksen rajoitteiden ja jatkotutkimusaiheiden analysointi.

6.1.1 Vähänkyrön ja Sundomin elinvoimaisuus

Ensimmäisen tutkimuskysymyksen pyrkimyksenä oli selvittää, miten Vähänkyrön ja Sundomin elinvoimaprofiilit eroavat toisistaan ja miksi. Kysymyksen avulla pyrittiin ensin kartoittamaan nykyinen tilanne ja sen jälkeen löytämään syitä mahdollisiin eroavaisuuksiin. Tutkimuksessa luotu asuinalueiden elinvoimaisuuden mittaristo sidottiin yhteen paikkaperustaisen kehittämisen sekä neloskierremallin kanssa ja tämä teoreettinen viitekehys ohjasi asuinalueiden elinvoimaisuuden analysointia. Sen pohjalta tutkimukseen valittiin kymmenen elinvoimaisuuden muuttujaa, joiden tilastolliset tulokset kuvattiin tutkimuksen viidennessä luvussa. Tilastollisilla mittareilla pyrittiin vastaamaan siihen, miten alueiden elinvoimaisuusprofiilit eroavat toisistaan. Teoreettinen viitekehys ohjasi myös tutkimushaastatteluja, jolla pyrittiin vastaamaan siihen, miksi elinvoimaisuusprofiilit eroavat toisistaan.

Tutkimuksessa tarkasteltavat alueet Sundom ja Vähäkyrö ovat monilta osin erilaisia asuinalueita. Helmisen ja muiden (2014) luoman alueajon mukaisesti Sundom luokitellaan kaupungin kehysalueeksi ja Vähäkyrö kaupungin läheiseksi maaseudeksi. Tutkimukseen valitut kymmenen elinvoimaisuuden mittaria osoittivat, että Sundomin elinvoimaprofiili on huomattavasti Vähäkyröä positiivisempi. Kaikki tutkimukseen haastateltavat näkivät merkittävämmäksi selittäväksi tekijäksi asuinalueiden erilaisille elinvoimaprofiileille niiden sijainnin. Sundomista Vaasan keskustaan on autotietä pitkin yhteensä noin kahdeksan kilometriä, kun Vähäkyröstä Vaasan keskustaan on matkaa noin 28 kilometriä.

Sundomin väkiluku on kasvanut samaan aikaan, kun Vähäkyrössä väkiluku on pienentynyt. Väestörakenteeltaan Sundomissa asuu huomattavasti enemmän nuoria, kun taas Vähäkyrössä yli 65-vuotiaiden prosentuaalinen osuus on merkittävästi Sundomia isompi. Väestöennusteiden mukaan kehityksen uskotaan jatkuvan samanlaisena, ja vuonna 2040 alueiden väkilukujen ennakoitaan jo olevan hyvin lähellä toisiaan. Myös alueella asuvien ihmisten koulutustasot ovat alueilla hyvin erilaisia. Sundomissa asuvista ihmisistä korkeakoulun suorittaneiden osuus on merkittävästi Vähäkyröä korkeampi. Sundomissa ylemmän korkeakouluasteen suorittaneiden prosentuaalinen osuus väestöstä vuonna 2022 oli 19 %, kun vastaava prosentti Vähäkyrössä oli 5 %. Haastatteluiden pohjalta alueiden eroavaisuutta vetovoimaisuudessa selittää sijainnin lisäksi myös Sundomin viehättävä ja idyllinen ympäristö, jonka nähtiin houkuttelevan alueelle erityisesti lapsiperheitä.

Työllisyyden osalta alueiden profiilit olivat lähimpänä toisiaan. Molempien asuinalueiden työllisyysasteet olivat Vaasan keskiarvoa korkeampia, mitä voidaan pitää positiivisena merkinä alueiden elinvoimaisuudesta. Keskitulojen osalta Vähäkyrö oli lähes identtinen koko Vaasaan keskiarvon kanssa, mutta Sundomissa asuvien ihmisten keskitulot olivat yli 8000 euroa isommat verrattuna Vähäkyröön. Sundomissa yrityskanta oli myös selkeästi laajempi kuin Vähäkyrössä, vaikka Vähäkyrön asukasluku on Sundomia korkeampi.

Asuinalueiden yhteisöllisyys liitettiin tutkimuksessa alueella asuvien ihmisten äidinkieleen. Vieraskielisten osuus Sundomissa sekä Vähässäkyrössä on huomattavan alhainen, noin 10 prosenttiyksikköä pienempi kuin Vaasassa keskimäärin. Selkeä ero alueiden välissä oli sen sijaan ruotsinkielisten osuudella. Sundom on Vaasan ruotsinkielisin alue, ja alueen asukkaista ruotsinkielisiä oli vuonna 2023 noin 71 %. Vähässäkyrössä ruotsinkielisten osuus taas oli merkittävän alhainen, vuonna 2023 vain 2 % ja suomenkielisten osuus Vaasan suurimpia sen ollessa yli 96 %. Antikaisen ja muiden (2022) mukaan koko Vaasan tasolla asuinpaikat ovat eriytyneet selkeästi etenkin ruotsin- ja suomenkielisten sekä ruotsin- ja vieraskielisten ryhmien välillä. Erityisesti asuinpaikkojen eriytyminen korostuu lasten osalta. Tässäkin tutkimuksessa huomattiin vahva ruotsin- ja suomenkielisten asuinpaikkojen eriytyminen, kun Sundomissa valtaosa asukkaista on ruotsinkielisiä ja Vähässäkyrössä valtaosa on suomenkielisiä. Antikaisen ja muiden (2022) mukaan kielipohjainen eriytyminen on eriytymisen näkökulmasta todellinen riski, kun samalla huomioidaan myös suomenkielisten ruotsinkielisiä heikompi sosioekonominen kehitys 2010-luvulla.

Kokonaisuudessaan tulokset osoittavat, että Sundomin ja Vähänkyrön elinvoimaprofiilit eroavat toisistaan merkittävästi lähes kaikilla tutkimukseen valituilla elinvoimaisuuden mittareilla mitattuna. Merkittävä ero alueiden välillä on niiden vetovoimassa. Sundomin väestönkehitys on ollut tarkastelujakson aikana positiivista ja sen ennustetaan jatkavan kasvuaan tulevien vuosien aikana. Vähässäkyrössä taas väkiluku on pienentynyt, väestörakenne on Sundomia epäedullisempi ja väestömäärän ennustetaan pienenevän tulevaisuudessa entisestään. Myös koulutustasossa sekä keskituloissa sekä yritysten määrässä Sundom on Vähässäkyröä paremmalla tasolla. Työllisyysasteissa ja vieraskielisten määrässä alueiden väliset erot ovat pienimpiä.

Haastateltavien asiantuntijoiden näkemys oli, että tutkimukseen valittujen elinvoimaisuuden mittareiden mukaan Sundomin positiivisempi elinvoimaisuus johtui suuremmaksi osaksi sen paremmasta sijainnista. Haastateltavien näkemykset tukivat

aikaisempaa tutkimusta, jonka mukaan asuinalueiden sijainti ja etäisyys kaupunkikeskustasta vaikuttavat merkittävästi asuinalueiden elinvoimaisuuteen (Turcanu & Koome, 2013).

Huomionarvoista on kuitenkin se, että alueiden vertaaminen keskenään samoilla mittareilla on Vähällekyrölle epäreilua. Alueet eroavat toisistaan suuresti jo niiden lähtökohdiltaan, jolloin on luonnollista, että Sundom menestyy tilastollisilla mittareilla Vähääkyröä paremmin. Sundomin kompakti koko ja läheinen sijainti kaupunkikeskustasta asettaa sen lähtökohtaisesti jo huomattavasti Vähääkyröä edullisempaan asemaan, jolloin on huomautettava, että Vähänkyrön negatiivinen kehitys voi saada tutkimuksessa korostetun aseman. Sundomista Vaasan keskustaant johtavan tien rakentaminen vuonna 1973 lyhensi matkaa alueelta kaupunkikeskustaan merkittävästi, jonka takia asuinalueiden keskinäisessä vertailussa on muistettava niiden erilaiset lähtökohdat. Mikäli siltaa ei olisi koskaan rakennettu, muistuttaisiko Sundomin elinvoimaprofiili enemmän Vähääkyröä? Vai olisiko Sundomin idyllinen ympäristö, saaristo ja suuri ruotsinkielisten osuus johtanut positiiviseen elinvoimaisuuden kehitykseen kaukaisemmasta etäisyydestä huolimatta?

6.2 Paikkaperustainen kehittäminen ja neloskierremalli alueiden kehittämisessä

Toisen tutkimuskysymyksen tavoitteena oli analysoida sitä, kuinka paikkaperustaisen kehittämisen teoriaa voidaan hyödyntää asuinalueiden elinvoiman kehittämisessä. Tutkimuksessa elinvoimaisuuden käsite tuotiin yhteen neloskierremallin toimijoiden sekä paikkaperustaisen kehittämisen kanssa. Tätä käsitteiden välistä sidoksisuutta havainnollistettiin kuviolla, joka osoitti alueen keskeisen merkityksen, toimijoiden välisen sidoksisuuden sekä elinvoimaisuuden elementtien ja toimijoiden välisen riippuvuuden.

Tutkimukseen luotu edellä mainittu teoreettinen kehikko ohjasi tutkimushaastatteluita sekä tilastollisten mittareiden valintaa ja analysointia. Paikkaperustaisen kehittämisen mukaan paikkoja tulisi kehittää hyödyntämällä alueiden erityispiirteitä (Barca & muut, 2012; Luukkonen, 2017; Sotarauta & muut, 2021). Haastatteluiden mukaan molempien alueiden erityispiirteitä on tähän mennessä hyödynnetty alueiden kehittämisessä, mutta niitä olisi mahdollista hyödyntää nykyistä enemmän. Vähässäkyrössä esille nousi erityisesti se, että alueen ”valtasuonta”, Kyrönjokea olisi mahdollisuus hyödyntää alueen kehittämisessä nykyistä enemmän. Lisäksi alueella sijaitsevat tyhjillään olevat pohjalaistalot sekä niiden pihapiirit antaisivat sille omaleimaisia kehittämisen mahdollisuuksia, joita voitaisiin hyödyntää erityisesti alueen vetovoimaisuuden kehittämisessä. Sundomin osalta erityispiirteiden hyödyntäminen nähtiin haastatteluissa erilaisesta näkökulmasta. Erityisen tärkeäksi nähtiin se, että alueen kehittäminen ei hävittäisi Sundomin ominaispiirteitä ja omaleimaisuutta.

Yhden haastateltavan mukaan Leader-ryhmät ovat erinomainen toimintatapa maaseutumaisien alueiden elinvoimaisuuden kehittämisessä. Haastateltava näki, että erityisesti pienissä Leader-ryhmissä paikkaperustaisuus toteutuu ja toimii erinomaisesti. Tämä näkemys tuki myös tämän tutkimuksen havaintoja, jonka mukaan Leader-ryhmät ovat käytännön esimerkki paikkaperustaisesta kehittämisestä ja niiden toiminta Suomessa on tehokasta ja alueita hyödyttävää (Konsala, 2012 & Uusitalo, 2009)

Vain yhden haastateltavan mukaan neloskierremallin toimijoiden välistä yhteistyötä on hyödynnetty konkreettisesti jommankumman alueen kehittämisessä. Kehittämistä on tapahtunut Sundomissa siten, että mukana on ollut alueen Leader-ryhmä, aluelautakunta, korkeakoulut sekä yritykset. Lähes kaikki haastateltavat näkivät kuitenkin neloskierremallin toimijoiden välisen yhteistyön aitona ja potentiaalisena tapana kehittää aluetta. Erityisesti esille nousi se, että korkeakoulujen tuottama tutkittu tieto voisi vähentää mututuntuman käyttämistä alueiden kehittämisessä. Yksi haastateltava näki korkeakoulujen rooliksi myös neloskierremallin toimijoiden välisen yhteistyön koordinoimisen. Tulisiko neloskierremallin yhteistyön koordinoiminen olla

korkeakoulujen, yritysten, kansalaisjärjestön vai hallinnon vastuulla? Mielestäni aloitteita yhteistyölle voi tehdä kuka tahansa toimijoista, mutta sen koordinoiminen tulisi lähteä hallinnolta, eli kaupungilta, mikäli se näkee toimintamallin hyödyllisenä tapana kehittää aluetta.

Huomionarvoista on se, että esimerkiksi Kolehmainen ja muiden (2016, s. 26) mukaan neloskierremallia voidaan hyödyntää erityisesti maaseudulla, perifeerisillä ja vähemmän suosituilla alueilla. Yksi onnistunut esimerkki neloskierremallin onnistuneesta hyödyntämisestä on Pohjois-Ruotsi, jossa haasteellista ja karua ilmastoa on hyödynnetty rakentamalla talvisiin olosuhteisiin ajoneuvojen komponenttien testauspaikka. Kolehmainen ja muiden (2016, s. 26) mukaan Pohjois-Ruotsin tapausta voidaan pitää esimerkkinä strategisesta ajattelusta sekä laadukkaasta keskinäisestä vuorovaikutuksesta ja yhteistyöstä kaikkien neloskierremallin toimijoiden kesken. Tapaus toimii esimerkkinä, jossa paikkaperustaisen kehittämisen mukaisesti toimitaan paikan kontekstissa ja räätälöidään toimenpiteet tiettyyn paikkaan sopiviksi samalla hyödyntäen neloskierremallin toimijoiden välistä vuorovaikutusta. Olisiko esimerkiksi Vähässäkyrössä mahdollista rakentaa jotain samankaltaista, jossa aluetta kehitetään toimijoiden välisellä yhteistyöllä alueen erityispiirteiden pohjalta?

6.3 Sundomin ja Vähänkyrön kehittäminen tulevaisuudessa

Tutkimuksen kolmannen tutkimuskysymyksen tavoitteena oli löytää asioita, joita Vaasan kaupungin tulisi tulevaisuudessa huomioida Vähänkyrön ja Sundomin kehittämisessä. Haastateltavat näkivät Vähänkyrön tulevaisuudessa avainasemaksi vetovoimaisuuden kehittämisen, joka turvaisi myös alueen palveluiden pysyvyyden. Asukkaiden houkuttelussa keinoiksi nähtiin markkinointi sekä matkailun kehittäminen alueen erityispiirteitä korostamalla. Lisäksi Vähänkyrön yhtenä tulevaisuuden mahdollisuutena nähtiin akkutehtaan mahdollinen rakentuminen lähelle aluetta, joka voisi houkuttaa alueelle uusia työikäisiä asukkaita ja lapsiperheitä.

Sundomin tulevaisuuden suhteen korostui se, että alueelta ei rakennettaisi pois sen omaleimaisuutta ja väestömäärän edelleen kasvaessa palveluiden riittävydestä on huolehdittava. Yhden haastateltavan mukaan maaseutumaisten alueet voisivat houkutella uusia asukkaita myös korostamalla alueiden turvallisuutta verrattuna kaupunkikeskustoihin. Yhden haastateltavan mukaan molempien maaseutumaisten alueiden elinvoimaisuudessa keskeistä on keskuskaupungin menestyminen. Tämä tukee myös esimerkiksi Luodon ja Vartiaisen (2017) näkemystä, jonka mukaan maaseudun ja kaupungin välistä suhdetta ei pitäisi ajatella niiden vastakkainasettelun kautta, vaan verkostomaisena rakenteena, jossa maaseutu ja kaupunki mahdollistavat toistensa kehityksen. Vetovoimainen ja elinvoimainen keskuskaupunki voi levittää elinvoimaisuuttaan ympärilleen myös maaseutumaisille alueille, joita puolestaan tarvitaan kaupunkien palveluiden turvaamiseksi sekä monipuolistamiseksi.

Yksi merkittävä ero alueiden välillä oli niiden ruotsinkielisten määrä. Sundomin runsas ruotsinkielisten osuus eroaa merkittävästi Vaasan keskiarvosta ja Vähässäkyrössä ruotsinkielisten määrä oli huomattavasti pienempi kuin Vaasassa keskimäärin. Vaasan viimeisten vuosien trendinä on ollut suomenkielisen väestön väheneminen, kun taas ruotsinkielisten määrä on lisääntynyt, mutta erityisen merkittävää kasvu on muunkielisten osalta. Vähänkyrön väkiluvun kehitys seuraa siten koko Vaasan seudun trendiä, jossa suomenkielisten osuus pienenee ja muunkielisten osuudet kasvavat.

Tätä taustaa vasten koko Vaasan alueella, mutta myös Sundomissa ja Vähässäkyrössä on varauduttava maahanmuuton lisääntymiseen. Antikaisen ja muiden (2022, s. 148) mukaan koko Vaasan seudun väestönkehityksen logiikka tulee seuraavien vuosikymmenien aikana muuttumaan, sillä luonnollinen väestönlisäys alueella heikkenee kuolleiden määrän kasvun takia. Heidän mukaansa syntyvyys laski voimakkaasti 2010-luvun aikana ja kuolleiden määrä kasvaa nopeasti seuraavien vuosikymmenien aikana, minkä seurauksena erotus kuolleiden ja syntyneiden määrässä tulee kääntymään tulevaisuudessa yhä enemmän kuolleiden hyväksi. Tämän myötä Vaasan seudun väestö tulee vähenemään, mikäli muuttovoittoja ei tule ulkomailta tai

muusta maasta. Antikaisen ja muiden (2022, s. 148) mukaan kaiken tulevan väestönkasvun on siis tultava seudun kuntien tai seudun ulkopuolelta.

Antikaisen ja muiden (2022, s. 148) mukaan edellä mainittu väestönkehityksen logiikan muutos korostaa seudun elinvoiman sekä pito- ja vetovoiman sekä näiden kehittämiseksi tehtävien toimenpiteiden merkitystä. Tämän myötä tulevaisuudessa on ensiarvoisen tärkeää huolehtia siitä, että Vaasan seudulla työpaikkojen määrä kasvaa tulevaisuudessa ja seudun koulutustoiminta säilyy aktiivisena, jotta väestönkasvu mahdollistuu. Lisäksi kotouttamispalveluiden sekä muiden sitä tukevien palveluiden merkitys korostuu asuinalueiden veto- ja pitovoiman kehittämisessä (Antikainen & muut, 2022, s. 158).

Vaikka Sundomissa ja Vähässäkyrössä vieraskielisten määrä on merkittävän alhainen, tulevaisuudessa näilläkin asuinalueilla on varauduttava vieraskielisten määrän lisääntymiseen. Yksi haastateltava nostikin esille sen, että julkisessa keskustelussa puhutaan jatkuvasti maahanmuuton tarpeellisuudesta, mutta usein unohdetaan se, että maahanmuuttoa tarvitaan myös muille kuin kaupunkialueille. Haastateltavan mukaan maahanmuutto voidaan nähdä yhtenä mahdollisuutena lisätä asuinalueiden elinvoimaisuutta.

Erityisesti Vähässäkyrössä vieraskielisten määrän lisääntymisen voidaan nähdä olevan lähes ainoa keino lisätä asuinalueen väkilukua tulevaisuudessa. Uusien asukkaiden houkutteluun ja juurruttamiseen tulisi tulevaisuudessa kiinnittää siten erityistä huomiota myös maaseudulla. Tarvittaisiin toimenpiteitä, joilla maahanmuuttoa saataisiin levitettyä myös maaseutumaisille alueille, mutta samalla tarvitaan resursseja kotouttamiseen sekä kaupunkialueella että maaseuduilla, mikäli maahanmuutto leviää myös maaseudulle. Kotouttamisen palveluiden kehittämisessä neloskierremallin toimijoista avainasemassa on kaupunki (hallinto), mutta kehityksessä tulisi myös hyödyntää kaikkien neloskierremallin toimijoiden välistä verkostomaista yhteistyötä samalla huomioiden kunkin paikan erityispiirteet.

6.4 Tutkimuksen rajoitteet ja jatkotutkimus

Kuten edellä on tutkimuksessa tuotu ilmi, asuinalueiden suora vertaaminen keskenään asettaa Vähänkyrön epäedulliseen asemaan sen kaukaisemman sijainnin vuoksi. Tutkimuksen vertailtavuuden kannalta olisi ollut parempi, mikäli asuinalueet olisivat niiden lähtökohdiltaan samankaltaisempia. Asuinalueiden elinvoimaisuuden mittaamiseksi valikoidut mittarit ovat suurimmaksi osaksi peräisin MDI:n EVP-indeksistä, joka kuvaa kuntien elinvoimaisuutta. Kuntien osalta on saatavilla huomattavasti enemmän dataa esimerkiksi koskien niiden taloudellista tilannetta. Asuinalueiden osalta taloudellisen tilanteen tarkastelu on vaikeaa, koska otanta on niin pieni, eikä saatavilla voi olla samanlaisia tilastoja kuin kuntatasolla esimerkiksi koskien verorahoitusta tai taloudellista huoltosuhdetta.

Tutkimuksessa tarkasteltiin asuinalueiden elinvoimaisuutta sekä tilastojen että asiantuntijahaastatteluiden avulla. Erityisesti pehmeän elinvoiman, yhteisöllisyyden ja ihmisten muuttopäätösten analysointi voisi tapahtua esimerkiksi kyselytutkimuksen avulla, jolloin saataisiin tietoa laajemmin alueen asukkailta. Lisäksi elinvoimaisuuden tutkiminen asuinuoretasolla olisi mielenkiintoista, mikäli vertailussa olisi enemmän asuinuoreita, jolloin vertailussa voisi olla mukana lähtökohdiltaan sekä samanlaisia että erilaisia asuinuoreita.

Tutkimuksen yksi havainto oli maahanmuuton rooli maaseutujen elinvoimaisuuden kehittämisessä. Kuten tutkimuksesta kävi ilmi, Vaasan seudun väestö tulee jatkossa pienemään, mikäli muuttovoittoa ei tule ulkomailta tai muualta Suomen sisäلتä. Tämän vuoksi tulevaisuudessa olisi mielenkiintoista ja tärkeää tutkia lisää sitä, miten maahanmuuttajia voitaisiin houkutella kaupunkien lisäksi myös maaseudulle, ja kuinka paljon lisää resursseja se vaatisi esimerkiksi kotouttamisen toimenpiteisiin.

Myös neloskierremallin toimijoiden välistä yhteistyötä olisi mielenkiintoista tutkia jatkossa syvällisemmin. Erityisesti asuinuoreiden kehittämisessä olisi tärkeää löytää

konkreettisia toimenpiteitä, joiden avulla elinvoimaisuutta on saatu kehittää. Lisäksi tutkimus antaisi mahdollisuuden löytää mahdollisia esteitä, joita yhteistyön rakentamiselle mahdollisesti on. Tämän tutkimuksen perusteella aluekehittäjät kuitenkin näkevät neloskierremallin toimijoiden välisen yhteistyön aitona mahdollisuutena alueiden kehittämiseksi, joten jatkotutkimusta aiheesta olisi syytä tehdä.

Lähteet

- Aktion Österbotten. (n.d). Noudettu 18.10.2024 osoitteesta <https://aktion.fi/fi/tietoameista/yhdistyksemme/>
- Antikainen, J., Anttila, S., Aro, R., Heikkilä, T., Hyvönen, M., Laakso, S., Lappalainen, E., Tunkkari, I & Urponen, M. (2022). *Vaasan seudun asuntoselvitys*. Noudettu 28.1.2025 osoitteesta <https://www.mdi.fi/wp-content/uploads/2023/10/Vaasan-seudun-asuntoselvitys.pdf>
- Anttila, P. (1998). Tutkimuksen taito ja tiedonhankinta. Akatiimi Oy.
- Aro, T., Aro, R., Hanhela, T & Laesterä, E. (2023). *Alueiden väliset elinvoima-, vetovoima- ja pitovoimaerot*. Kaks – Kunnallisalan kehittämissäätö. Kunnallisalan kehittämissäätöön julkaisu 63. Noudettu 28.10.2024 osoitteesta <https://kaks.fi/julkaisut/alueiden-valiset-elinvoima-vetovoima-ja-pitovoimaerot/>
- Aro, T. (2019). Suomi kaupungistuu – jälkijunassa. Teoksessa E, Holstila & Hämäläinen, T (toim.), *Kaupunkipolitiikan uusi aika*. Rakennustieto Oy ja MDI Public Oy.
- Barca, F. (2009). *Agenda for a reformed cohesion policy*. Brussels: European Communities. Noudettu 28.10.2024 osoitteesta http://www.ecostat.unical.it/dorio/Corsi/Corsi%202023/Progettazione%20SS/Materiale%20progr%20SS/report_barca_v0306.pdf
- Barca, F., McCann, P., & Rodríguez-Pose, A. (2012). The case for regional development intervention: place-based versus place-neutral approaches. *Journal of regional science*, 52(1), 134-152. <https://doi.org/10.1111/j.1467-9787.2011.00756.x>
- Beer, A., McKenzie, F., Blažek, J., Sotarauta, M., & Ayres, S. (2020). 1. What is Place-Based Policy? *Regional Studies Policy Impact Books*, 2(1), 11–22. <https://doi.org/10.1080/2578711X.2020.1783897>
- Collinge, C., & Gibney, J. (2010). Connecting place, policy and leadership. *Policy Studies*, 31(4), 379–391. <https://doi.org/10.1080/01442871003723259>
- Cook, C. C., M. J. Bruin, B. L. Yust, S. R. Crull, M. C. Shelley, S. Laux, J. Memken, S. Niemeyer & B. J. White. (2009). Evidence of a housing decision chain in rural community vitality. *Rural Sociology* 74:1, 2009, 113–137. <https://doi.org/10.1526/003601109787524124>

- Eerikäinen, N. (2019). Paikkaperustaisen kehittämisen tekijät ja näkijä: case YHYRES-yhdistys maaseudun kehittäjänä vuonna 2030. Noudettu 18.11.2024 osoitteesta https://osuva.uwasa.fi/bitstream/handle/10024/9608/osuva_8497.pdf?sequence=1&isAllowed=y
- Eskelinen, H. (2016). Teoksessa Luoto, I., Kattilakoski, M., & Backa, P. (2016). Näkökulmana paikkaperustainen yhteiskunta. Noudettu 11.11.2024 osoitteesta <http://urn.fi/URN:ISBN:978-952-327-118-0>
- Hamilton, A. B., & Finley, E. P. (2019). Qualitative methods in implementation research: An introduction. *Psychiatry research*, 280, 112516. <https://doi.org/10.1016/j.psychres.2019.112516>
- Hasche, N., Höglund, L., & Linton, G. (2020). Quadruple helix as a network of relationships: creating value within a Swedish regional innovation system. *Journal of Small Business & Entrepreneurship*, 32(6), 523-544. <https://doi.org/10.1080/08276331.2019.1643134>
- Helminen, V., Nurmio, K., & Vesänen, S. (2020). Kaupunki-maaseutu-alueuokitus 2018. *Suomen ympäristökeskuksen raportteja*, 21, 2020. Noudettu 10.10.2024 osoitteesta <https://helda.helsinki.fi/server/api/core/bitstreams/68a815fe-6c4d-4168-aefd-e1645acaa977/content>
- Helminen, V., Nurmio, K., Rehunen, A., Ristimäki, M., Oinonen, K., Tiitu, M., Kotavaara O., Antikainen, H. & Rusanen, J. (2014). Kaupunki-maaseutu-alueuokitus: Paikkatietoihin perustuvan alueuokituksen muodostamisperiaatteet. *Suomen ympäristökeskuksen raportteja* 25/2014. Noudettu 9.10.2024 osoitteesta <http://hdl.handle.net/10138/135861>
- Hirsjärvi, S., Remes, P., Sajavaara, P. & Sinivuori, E. (2009). Tutki ja kirjoita. Tammi.
- Hirsjärvi, S., Hurme, H., & Gaudeamus oy. (2022). *Tutkimushaastattelu: Teemahaastattelun teoria ja käytäntö* ([2. painos]). Gaudeamus.
- Huovinen, J. (2008). *Ruotsissa autojen talvitestaus elättää*. Turun Sanomat. Noudettu 24.1.2025 osoitteesta <https://www.ts.fi/teemat/1074261621>
- Hytönen, J., Mäntysalo, R., Akkila, I., Kanninen, V., & Niemi, P. (2012). Kaupunkiseutujen kasvukivut II. *Päätelmiä maankäytön suunnitteluyhteistyön kehityksestä viidellä*

- kaupunkiseudulla. Paras-ARTTU-ohjelman tutkimuksia nro, 22. Noudettu 18.10.2024 osoitteesta https://arkisto.mal-verkosto.fi/filebank/987-acta241_kasvukivutII_ebook2012.pdf*
- Hyyryläinen, T., Helenius, J., Schmidt-Thomé, K., Jumppanen, A., & Rantanen, M. (2021). Maaseudun ja kaupungin vuorovaikutus osana kestävyysmuutosta. *Maaseutututkimus*, 29, 165-177. DOI: 10.51807/maaseutututkimus.112891
- Hyyryläinen, T. (2021). Maaseudun ja kaupungin vuorovaikutus tutkimuskohteena. *Maaseutututkimus*, 29, 13-32. DOI: 10.51807/maaseutututkimus.112885
- Hyyryläinen, T. (2007). Toimintaryhmätyö paikallisen kehittämisen metodina. *Maaseudun uusi aika*, 3(2007), 20-36. Noudettu 3.10.2024 osoitteesta https://www.researchgate.net/profile/Torsti-Hyyrylaeinen/publication/268181900_Toimintaryhmatyo_paikallisen_kehittamisen_metodina/links/564de5bd08ae4988a7a4fb82/Toimintaryhmaetyoe-paikallisen-kehittaamisen-metodina.pdf
- Häkkänen, M., Joutsiniemi, A., Seuri, O., & Vaattovaara, M. (2022). Kaupunkipolitiikan uusi alku?. Noudettu 7.11.2024 osoitteesta https://valtioneuvosto.fi/documents/1410877/104583605/Selvitys_Kaupunkipolitiikan+uusi+alku.pdf/50e754e0-3dbf-8e1d-c58d-fa0e06b5958a/Selvitys_Kaupunkipolitiikan+uusi+alku.pdf
- Jauhiainen, S., & Huovari, J. (2013). Kuntarakenne ja alueiden elinvoima. *Kunnallisalan kehittämissäätöön Tutkimusjulkaisu-sarjan julkaisu nro, 72. Noudettu 7.11.2024 osoitteesta https://kaks.fi/wp-content/uploads/2013/03/Jauhiainen_Huovari.pdf*
- Juhila, K. (2021). Etnografia. Teoksessa Jaana Vuori (toim.) *Laadullisen tutkimuksen verkkokäsikirja*. Tampere: Yhteiskuntatieteellinen tietoarkisto. Noudettu 25.10.2024 osoitteesta <https://www.fsd.tuni.fi/fi/palvelut/menetelmaopetus/>
- Kallinen, Timo & Kinnunen, Taina (2021). Etnografia. Teoksessa Jaana Vuori (toim.) *Laadullisen tutkimuksen verkkokäsikirja*. Tampere: Yhteiskuntatieteellinen

- tietoarkisto. Noudettu 25.10.2024 osoitteesta
<https://www.fsd.tuni.fi/fi/palvelut/menetelmaopetus/>
- Kolehmainen, J., Irvine, J., Stewart, L., Karacsonyi, Z., Szabó, T., Alarinta, J., & Norberg, A. (2016). Quadruple helix, innovation and the knowledge-based development: Lessons from remote, rural and less-favoured regions. *Journal of the Knowledge Economy*, 7, 23-42. <https://doi.org/10.1007/s13132-015-0289-9>
- Konsala, H. (2012). *Toimintaryhmän muuttuva rooli*. Helsingin yliopisto, Ruralia-instituutti. Raportteja 84. Noudettu 7.11.2024 osoitteesta
<http://hdl.handle.net/10138/225817>
- Kuntalaki. (2015/410). Noudettu 8.11.2024 osoitteesta
<https://www.finlex.fi/fi/laki/ajantasa/2015/20150410>
- Luomala, J. (2017). Kaupunki maaseudun kehittäjänä: Tapaustutkimus Vähänkyrön alueesta Vaasan kaupungissa. Noudettu 18.11.2024 osoitteesta
<https://osuva.uwasa.fi/handle/10024/2878>
- Luoto, I. (2016). Teoksessa Luoto, I., Kattilakoski, M., & Backa, P. (2016). Näkökulmana paikkaperustainen yhteiskunta. Noudettu 11.11.2024 osoitteesta
<http://urn.fi/URN:ISBN:978-952-327-118-0>
- Luoto, I., & Virkkala, S. (2020). *Paikkaperustaisen aluekehittämisen neljä kulmakiveä*. Teoksessa Karppi, I., Lehto, K. & Mäntylä, N. (toim.), Governance V: Hallintaa ja yhteistyötä 2020 (s. 63-75). Tampereen yliopisto. Noudettu 11.11.2024 osoitteesta <https://urn.fi/URN:NBN:fi-fe2021083144662>
- Luoto, I., & Virkkala, S. (2017). *Paikkaperustainen aluekehittäminen strategisena ohjenuorana*. Työ- ja elinkeinoministeriö. Noudettu 28.10.2024 osoitteesta
https://julkaisut.valtioneuvosto.fi/bitstream/handle/10024/79144/TEMrap_2_2017_verkkajulkaisu.pdf
- Luukkonen, J. (2016). Paikkaperustaisuus maaseutupolitiikan ja maaseudun kehittämisen lähtökohtana. Teoksessa I. Luoto, M. Kattilakoski & P. Backa (toim.), Näkökulmana paikkaperustainen yhteiskunta. Työ- ja elinkeinoministeriön julkaisuja. Alueiden kehittäminen 25/2016.

- Maa- ja metsätalousministeriö. (n.d). *Leader – ihmisten kokoisille ideoille!* Noudettu 11.10.2024 osoitteesta <https://mmm.fi/maaseutu/leader>
- Maaseutupolitiikan yhteistyöryhmä YTR. (2014). Mahdollisuuksien maaseutu: Maaseutupoliittinen kokonaisuohjelma 2014–2020. Työ- ja elinkeinoministeriön julkaisu. Alueiden kehittäminen 9/2014. Noudettu 9.10.2024 osoitteesta <https://tem.fi/documents/1410877/2859687/Mahdollisuuksien+maaseutu+25022014.pdf>
- Makkonen, T., & Inkinen, T. (2023). Benchmarking the vitality of shrinking rural regions in Finland. *Journal of Rural Studies*, 97, 334-344. <https://doi.org/10.1016/j.jrurstud.2022.12.023>
- McCann, P., & Rodríguez-Pose, A. (2011). *Why and when development policy should be place-based*. OECD Regional Outlook 2011. <https://doi.org/10.1787/9789264120983-en>
- MDI. (n.d) *EVP-indeksi*. Noudettu 28.1.2025 osoitteesta <https://www.mdi.fi/evp-indeksi/>
- Navarro Valverde, F. (2019). Depopulation and aging in rural areas in the European Union: practices starting from the LEADER approach. *Perspectives on rural development*, 2019(3), 223-252. Noudettu 25.11 osoitteesta <http://sibaese.unisalento.it/index.php/prd/article/viewFile/21525/18254>
- Paananen H., Haveri A. & Airaksinen J. (2014). Kunta elinvoiman johtajana. Kuntaliitto, Helsinki. Noudettu 5.10.2024 osoitteesta <https://www.kuntaliitto.fi/julkaisut/2014/1632-kunta-elinvoiman-johtajana-acta-nro-255>
- Parkkinen, J., & Kolehmainen, J. (2022). ” Vähän pitää tietää kaikesta”: Aluekehittäjien moninaiset roolit ja kompetenssit. *Työelämän tutkimus*, 20(2), 236-264. <https://doi.org/10.37455/tt.102600>
- Pugalis, L., & Bentley, G. (2014). Place-based development strategies: Possibilities, dilemmas and ongoing debates. *Local Economy*, 29(4-5), 561-572. <https://doi.org/10.1177/0269094214541617>
- Puusa, A., Juuti, P., & Aaltio, I. (2020). *Laadullisen tutkimuksen näkökulmat ja menetelmät*. Gaudeamus.

- Pylkkänen, P., Hyyryläinen, T., Rannanpää, S., Pyykkönen, S., Heikkinen, B., Koivisto, A., & Ranta, T. (2020). Leader-toimintatavan arviointi: Maaseutuohjelma 2014–2020. Noudettu 28.10.2024 osoitteesta <http://urn.fi/URN:ISBN:978-952-366-020-5>
- Rannanpää, S., Pyykkönen, S., Heikkinen, B., Koivisto, A., Ranta, T., Pylkkänen, P., & Hyyryläinen, T. (2020). *Leader-toimintatavan arviointi: Maaseutuohjelma 2014–2020*. Noudettu 7.11.2024 osoitteesta <http://urn.fi/URN:ISBN:978-952-366-020-5>
- Roman, M., & Fellnhofer, K. (2022). Facilitating the participation of civil society in regional planning: Implementing quadruple helix model in Finnish regions. *Land Use Policy*, 112, 105864. <https://doi.org/10.1016/j.landusepol.2021.105864>
- Saaranen-Kauppinen, A. & Puusniekka, A. (2006). *KvaliMOTV - Menetelmäopetuksen tietovaranto [verkkojulkaisu]*. Tampere: Yhteiskuntatieteellinen tietoarkisto. Noudettu 1.5.2025 osoitteesta https://www.fsd.tuni.fi/menetelmaopetus/kvali/L2_3_2_3.html
- Sallinen, S. (2017). Elinvoimainen kunta. Kuntaliitto. Noudettu 28.11.2024 osoitteesta <https://docplayer.fi/5558905-Sini-sallinen-toim-elinvoimainen-kunta.html>
- Salmivuori, E. (2022). Tutkimuskirjallisuuden tarjoamia määritelmiä ja tulkintoja alueiden elinvoimasta sekä maaseudun elinvoimaisuustekijöistä. *Finnish Journal of Rural Studies* vol. 30 nro 1 (2022). <https://doi.org/10.51807/maaseutututkimus.119797>
- Soininvaara, I. (2019). Kaupunkipolitiikan juurilla. Teoksessa E, Holstila & Hämäläinen, T (toim.), *Kaupunkipolitiikan uusi aika*. Rakennustieto Oy ja MDI Public Oy.
- Sotarauta, M. & Beer, A. (2020). Local and Regional Development Thinking and Its Evolution in Finland. Sente Working papers 47/2000, Tampere University. Noudettu 9.10.2024 osoitteesta https://www.researchgate.net/profile/Markku-Sotarauta/publication/347519769_Local_and_Regional_Development_Thinking_and_Its_Evolution_in_Finland/links/5fe0744992851c13fea9c520/Local-and-Regional-Development-Thinking-and-Its-Evolution-in-Finland.pdf
- Sotarauta, M. (2020). Aluekehittämisajattelun muutos ja peruskäsitteet. Teoksessa Karppi, I., Lehto, K. & Mäntylä, N. (toim.), *Governance V: Hallintaa ja yhteistyötä*

- 2020 (s. 63-75). Tampereen yliopisto. <https://urn.fi/URN:NBN:fi-fe2021083144662>
- Sotarauta, M., Makkonen, T., Moisio, S., & Kurikka, H. (2021). Suomen aluekehityksen skenaariot 2040. Noudettu 13.12.2024 osoitteesta <http://urn.fi/URN:ISBN:978-952-327-975-9>
- Sundom. (n.d). *Sundom*. Noudettu 8.10.2024 osoitteesta <https://sundom.fi/fi>
- Suomen Ympäristökeskus. (n.d). Liiteri-tietopalvelu. Noudettu 17.10.2024 osoitteesta <https://liiteri.ymparisto.fi/>
- Tilastokeskus. (n.d). Noudettu 17.10.2024 osoitteesta <https://pxdata.stat.fi/PxWeb/pxweb/fi/StatFin/>
- Tilastokeskus (2025). Tilastokeskukselta 21.1.2025 saatu aineisto.
- Tuomi, J. & Sarajärvi, A. (2018). *Laadullinen tutkimus ja sisällönanalyysi* (Uudistettu laitos.). Kustannusosakeyhtiö Tammi.
- Tuomi, J. & Sarajärvi, A. (2002). *Laadullinen tutkimus ja sisällönanalyysi*. Kustannusosakeyhtiö Tammi.
- Turcanu, L., & Koomen, E. (2012). Rural vitality in the Netherlands. *Amsterdam: VU University Amsterdam*. Noudettu 29.11.2024 osoitteesta https://assets-us-01.kc-usercontent.com/d8b6f1f5-816c-005b-1dc1-e363dd7ce9a5/177e1739-bdbf-4521-8887-354dcfea7ecc/Rural_Vitality_in_the_Netherlands.pdf
- Työ- ja elinkeinoministeriö. (2020) *Aluekehittämispäätös 2020-2023 : Kestävät ja elinvoimaiset alueet*. Työ- ja elinkeinoministeriön julkaisuja 2020:21. Noudettu 25.11.2024 osoitteesta <http://urn.fi/URN:ISBN:978-952-327-516-4>
- Uusitalo, E. 2009. Maaseutu – väliinpuotoajasta vastuunkantajaksi. Helsingin yliopisto, Ruralia-instituutti. <https://doi.org/10.51807/maaseutututkimus.119797>
- Vaasan kaupunki. (n.d). *Vähäkyrö*. Noudettu 8.10.2024 osoitteesta <https://www.vaasa.fi/asu-ja-ela/kaupunginosat/vahakyro/>
- Vaasan kaupunki. (2025). Vaasan kaupungilta 21.1.2025 saatu aineisto.
- Vaattovaara, M., & Airaksinen, J. (2024). Seutukaupungit: uusiutumisen ja elinvoiman edelläkävijät? Noudettu 8.11.2024 osoitteesta <http://urn.fi/URN:ISBN:978-952-327-941-4>

Westlund, H., & Borsekova, K. (2023). Rural problems, policies and possibilities in a post-urban world. *Regional Science Policy & Practice*, 15(4), 717-729. <https://doi.org/10.1111/rsp3.12664>

Yhyres. (n.d). Noudettu 18.10.2024 osoitteesta <https://www.yhyres.fi/yhyres/>

Åström, C. & Kuhmonen, H-M. (2016). Paikkaperustaisuus maaseutupolitiikan ja maaseudun kehittämisen lähtökohtana. Teoksessa I. Luoto, M. Kattilakoski & P. Backa (toim.), Näkökulmana paikkaperustainen yhteiskunta. Työ- ja elinkeinoministeriön julkaisuja. Alueiden kehittäminen 25/2016.

Liitteet

Liite 1. Haastattelurunko

Pohjustus aiheeseen:

1. Mikä on työnkuvasi ja millainen on suhteesi Sundomin ja Vähänkyrön alueiden kehitykseen?

Elinvoimaisuuden kehitys

2. Elinvoimaisuuden käsite on hyvin laaja, ja sitä on määritelty erilaisissa tutkimuksissa erilaisilla painotuksilla. Tutkimukseen elinvoimaa kuvaaviksi muuttujiksi on valittu aikaisemman tutkimuksen perusteella toistaiseksi yhteensä kymmenen erilaista mittaria (asukasluvun kehitys, väestöennuste, yli 65-vuotiaiden osuus, alle 19-vuotiaiden osuus, koulutustaso, työttömyysaste, keskitulot, muunkielisten osuus, sijainti ja yrityskanta).
 - a. Mitä itse näet elinvoimaisuuden käsitteen pitävän sisällään erityisesti asuinalueiden kontekstissa?
 - b. Mitä ajatuksia tutkimukseen valitut elinvoimaisuuden mittarit herättävät?
3. Tilastokeskuksen ja Vaasan kaupungin tuottamien tilastojen mukaan Sundomin elinvoima on kehittynyt selkeästi positiiviseen suuntaan, kun taas Vähäkyrö on kehittynyt negatiiviseen suuntaan.
 - a. Asukasluku on Sundomissa kasvanut, Vähässäkyrössä pienentynyt. Mitä syitä näet tähän?
 - b. Sundomissa asuu huomattavasti enemmän alle 19-vuotiaita kuin Vähässäkyrössä, jossa taas asuu huomattavasti enemmän yli 65-vuotiaita. Mitä syitä näet tähän väestörakenteen erilaisuuteen?
 - c. Korkeakoulutettujen määrä on Sundomissa huomattavasti isompi (ja myös kasvanut enemmän) kuin Vähässäkyrössä. Mitkä syyt vaikuttavat mielestäsi tähän?
4. Mitä toimenpiteitä Vähässäkyrössä on tehty asuinalueen elinvoimaisuuden kehittämiseksi? (Yhyres)
5. Mitä toimenpiteitä Sundomissa on tehty asuinalueiden elinvoimaisuuden kehittämiseksi? (Aktion Österbotten)

Paikkaperustaisuus ja neloskierremalli

6. Mitä erityispiirteitä Sundomissa (Aktion) ja Vähässäkyrössä (Yhyres) teidän mielestänne on? (Identiteetti, väestö, sijainti, ympäristö, yritykset jne.)
 - a. Onko näitä erityispiirteitä hyödynnetty alueiden kehityksessä?
 - b. Voitaisiinko näitä erityispiirteitä hyödyntää alueiden kehityksessä?
7. Onko alueiden kehityksessä hyödynnetty mielestäsi yhteistyötä, jossa on mukana neloskierremallin toimijoita, eli hallinto (julkinen sektori), yritykset, korkeakoulut ja kansalaiset?
 - a. Näetkö, että tällaisella toimijoiden välisellä yhteistyöllä voitaisiin kehittää alueiden elinvoimaisuutta?
 - b. Jos kyllä, niin miten?
 - c. Mitkä toimijat näet tärkeimmiksi? Ei ole pakko olla neloskierremallin toimijoita.

Tulevaisuus

8. Miten Sundomia tulisi tulevaisuudessa teidän mielestänne kehittää, jotta elinvoimaisuuden kehitys jatkuisi vähintään samanlaisena? (Aktion)
9. Miten Vähääkyröä pitäisi kehittää tulevaisuudessa, jotta alueen elinvoimaisuuden kehityksen suuntaa saataisiin muutettua? (Yhyres)
10. Minkälaisena näet yleisellä tasolla Vähänkyrön ja Sundomin kaltaisten maaseutumaisten asuinalueiden tulevaisuuden Suomessa?

Vapaata pohdintaa

Onko vielä jotain, mitä haluaisit sanoa Sundomin ja Vähänkyrön kehityksestä tai Vaasan asuinalueiden kehityksestä yleisesti?