



Vaasan yliopisto
UNIVERSITY OF VAASA

Hanna-Marja Saw

Pehmeä suunnittelu osana kunnallista maankäytön suunnittelua

Maankäytön aluekehityskuva 2050

Johtamisen akateeminen yksikkö
Julkisen toiminnan johtaminen
Pro-gradu
Hallintotieteiden maisteriohjelma

Vaasa 2026

VAASAN YLIOPISTO
Johtamisen akateeminen yksikkö

Tekijä:	Hanna-Marja Saw		
Tutkielman nimi:	Pehmeä suunnittelu osana kunnallista maankäytön suunnittelua: Maankäytön aluekehityskuva 2050		
Tutkinto:	Hallintotieteiden maisteri		
Koulutusohjelma:	Hallintotieteiden maisteriohjelma		
Opintosuunta:	Julkisen toiminnan johtaminen		
Työn ohjaaja:	Helka Kalliomäki		
Valmistumisvuosi:	2026	Sivumäärä:	76

TIIVISTELMÄ:

Pehmeällä suunnittelulla (soft planning) viitataan strategisiin, joustaviin ja osallistaviin suunnitteluprosesseihin, jotka eivät perustu oikeudellisesti sitoviin ohjausvälineisiin. Pehmeä suunnittelu on noussut keskeiseksi lähestymistavaksi tilanteissa, joissa maankäytön suunnittelussa tarkastellaan monitasoisia ja sektorirajat ylittäviä ilmiöitä. Tässä tutkimuksessa tarkastellaan pehmeän suunnittelun roolia osana kunnallista maankäytön suunnittelujärjestelmää. Tutkimuksen tavoitteena on analysoida, miten pehmeä suunnittelu tukee maankäytön suunnittelua sekä millaisia vahvuuksia ja rajoitteita siihen liittyy kunnallisessa kontekstissa. Tutkimus kytkeytyy ajankohtaiseen ja kansainväliseen keskusteluun pehmeästä suunnittelusta ja sen suhteesta oikeusvaikutteiseen maankäytön suunnitteluun.

Tutkimus on toteutettu toimintatutkimuksena, jossa analysoitiin Hangon kaupungin maankäytön aluekehityskuvan 2050 valmisteluprosessia. Tutkimusaineisto koostettiin asukastyöpajasta, sidosryhmätapaamisesta, sähköisestä kyselystä, suunnitteluasiakirjoista sekä autoetnografisesta havainnointiaineistosta. Aineisto on analysoitu teoriaohjaavan sisällönanalyysin ja SWOT-tarkastelun avulla.

Tulosten perusteella pehmeä suunnittelu tukee kunnallista maankäytön suunnittelua erityisesti laajentamalla suunnittelun tietoperustaa, jäsentämällä strategista suuntaa sekä vahvistamalla vuorovaikutusta ja legitimizeettiä. Lisäksi pehmeä suunnittelu tekee näkyväksi yllirajaisia kytkentöjä ja mahdollistaa kokeilevan kehittämisotteen ennen sitovia ratkaisuja. Sen keskeinen lisäarvo liittyy paikallisen ja kokemuksellisen tiedon integrointiin osaksi suunnitteluprosessia, mikä täydentää asiantuntijatietoon perustuvaa suunnittelua.

Tutkimuksessa tuodaan esiin pehmeään suunnitteluun liittyvä jännite legitimizeetin, läpinäkyvyyden ja vaikuttavuuden välillä. Vaikka osallistavat ja vuorovaikutteiset prosessit vahvistavat suunnittelun hyväksyttävyyttä, niiden ohjausvaikutus jää rajalliseksi ilman systemaattista kytkentää kaavoitus- ja päätöksentekoprosesseihin. Näin ollen pehmeän suunnittelun vaikuttavuus edellyttää sen selkeää integrointia osaksi kunnallista suunnittelujärjestelmää. Tutkimus syventää ymmärrystä pehmeän suunnittelun institutionaalista asemasta ja ohjauspotentiaalista sekä tuottaa empiirisesti perusteltua tietoa sen hyödyntämismahdollisuuksista kunnallisessa maankäytön suunnittelussa.

AVAINSANAT: Pehmeä suunnittelu, maankäytön suunnittelu, osallistaminen, strateginen suunnittelu, aluekehitys

Sisällys

1	Johdanto	6
1.1	Tutkimusongelma ja tutkimuskysymykset	8
1.2	Alueelliset lähtökohdat	9
1.3	Tutkimuksen rakenne	11
2	Teoreettinen viitekehys	13
2.1	Pehmeä suunnittelu	13
2.2	Maankäytön aluekehityskuva	15
2.3	Aluekehityskuvan ohjausvaikutus ja legitimizeetti	17
2.4	Pehmeän ja kovan suunnittelun suhde aluekehityskuvassa	18
3	Tutkimusasetelma ja menetelmät	20
3.1	Toimintatutkimus	20
3.2	Autoetnografia	23
3.3	Tapaustutkimus	24
3.4	Analyysimenetelmät	25
3.5	Ilmiölähtöinen suunnittelu	27
4	Aineistot	29
4.1	Asukastyöpaja	29
4.2	Sidosryhmätapaaminen	31
4.3	Kyselyaineisto	31
4.4	Vastaajien taustatiedot	32
4.5	Valmiit suunnittelu- ja strategia-aineistot	33
4.6	Autoetnografinen osallistuva havainnointiaineisto	33
4.7	Henkilötietojen käsittely ja aineiston säilytys	34
5	Aineiston analyysi	36
5.1	Sisällönanalyysi	36
5.1.1	Strateginen ja visioiva ohjaus	39
5.1.2	Ylirajainen suunnittelu	42

5.1.3	Verkostoituminen	44
5.1.4	Osallistavat prosessit	45
5.1.5	Paikallistiedon hyödyntäminen	47
5.1.6	Kokeileva kehittäminen	49
5.2	SWOT-analyysi	50
5.2.1	Vahvuudet	51
5.2.2	Heikkoudet	52
5.2.3	Mahdollisuudet	54
5.2.4	Uhat	54
5.3	Analyysin reflektio ja rajaukset	55
6	Johtopäätökset	57
6.1	Pehmeän suunnittelun maankäytön suunnittelun tukena	57
6.2	Pehmeän suunnittelun vahvuudet ja rajoitteet	59
6.3	Kokonaisjohtopäätös	60
7	Pohdinta	62
7.1	Tulosten suhde aiempaan tutkimukseen	62
7.2	Pehmeän suunnittelun institutionaalinen asema	63
7.3	Autoetnografian reflektio	64
7.4	Tutkimuksen rajoitteet	65
7.5	Jatkotutkimus	66
8	Tutkielman eettisyys	67
8.1	Tutkittavien informointi ja suostumus	67
	Lähteet	69
	Liitteet	75
	Liite 1. Verkkokyselyn kysymysrunko	75

Kuviot

Kuvio 1.	Vastaajien näkemykset Hangon vahvuuksista ja mahdollisuuksista.	40
Kuvio 2.	Vastaajien näkemykset Hangon keskeisistä haasteista.	41
Kuvio 3.	Kokemus Hangon maankäytön suunnittelun osallistavuudesta.	46
Kuvio 4.	Pehmeän suunnittelun SWOT-analyysi.	51

Taulukot

Taulukko 1.	Väkiluvun muutos Hangossa vuosina 2021–2024.	10
Taulukko 2.	Väestön ikäjakauma Hangossa vuosina 2021–2024.	10
Taulukko 3.	Kyselyn vastaajien taustatiedot.	32
Taulukko 4.	Sisällönanalyysin perusteella muodostetut teemat.	37

1 Johdanto

Kunnallinen maankäytön suunnittelu toimii yhä monimutkaisemmassa toimintaympäristössä, jossa suunnittelun kohteet ylittävät yhä useammin hallinnolliset rajat, sektorijaot ja kytkeytyvät pitkäjänteisiin kehityskulkuihin. Samanaikaisesti maankäytön suunnitteluun kohdistuu kasvavia odotuksia osallistavuudesta, vuorovaikutteisuudesta ja kyvystä reagoida epävarmuuteen, johon nykyiset suunnittelukäytännöt eivät aina tarjoa tähän riittävän joustavia välineitä (Nyman, 2021, Granqvist ym., 2020b). Tällaisessa tilanteessa tarvitaan suunnittelun muotoja, jotka voivat täydentää oikeusvaikutteista ja institutionaalisesti vakiintunutta maankäytön suunnittelujärjestelmää luomalla strategista suuntaa, yhteistä tilannekuvaa ja toimijoiden välistä yhteensovittamista (Purkarthofer ym., 2022).

Tässä tutkimuksessa tarkastellaan pehmeää suunnittelua (soft planning) kunnallisen maankäytön suunnittelun tukena. Pehmeällä suunnittelulla viitataan suunnittelun muotoihin, joiden tarkoitus on täydentää säädelyä, lainsäädäntöön perustuvaa maankäytön suunnittelua, kuten kaavoitusta. Kansainvälisessä tutkimuskirjallisuudessa pehmeän suunnittelun ja siihen liittyvien pehmeiden tilojen (soft spaces) on todettu lisääntyneen merkittävästi viime vuosikymmeninä Euroopassa ja laajemminkin (Granqvist, 2019; Purkarthofer, 2018). Aihe on ajankohtainen myös Suomessa, jossa suunnittelun toimintaympäristöön liittyvä epävarmuus sekä monitasoiset yhteiskunnalliset ja ympäristölliset muutospaineet haastavat kaavoitusta ja sen kykyä reagoida nopeasti muuttuviin tilanteisiin (Nyman, 2021; Granqvist ym., 2020b).

Kuntien pitkälle tulevaisuuteen suuntautuvan maankäytön suunnittelun keskeisiä välineitä ovat maakuntakaava, yleiskaava ja kaupunkistrategia. Näistä yleiskaava on kunnille usein konkreettisin maankäytön suunnittelun väline, mutta sen tarkkuus ja ohjausvaikutus vaihtelevat alueittain ja painottuu tyypillisesti tunnistettuihin kehittämiskohteisiin. Samalla tarve pitkäjänteiselle ja kokonaisvaltaiselle maankäytön tulevaisuuden jäsentämiselle on monissa kunnissa kasvanut (Uudenmaan liitto, 2025). Yhteensovittamisen tarpeet ovat nousseet erityisen ajankohtaisiksi myös maankäytön

suunnittelua, aluekehittämistä ja liikennejärjestelmäsuunnittelua ohjaavien lakien uudistusten yhteydessä (Granqvist ym., 2020b). On vaarana, että seudullisen suunnittelun rooli jää heikoksi yleiskaavatason ja maakuntakaavoituksen välimaastossa, vaikka erityisesti kaupunkiseuduilla se on keskeinen taso monien tavoitteiden saavuttamisen kannalta (Uudenmaan liitto, 2025; Kanninen & Akkila, 2015). Hallinnolliset rajat ylittävä maankäytön suunnittelu edellyttää yhä vahvemmin asukkaiden, yritysten ja järjestöjen osaamisen sekä resurssien integroimista osaksi suunnitteluprosesseja. Nämä toimijat ovat läsnä jokaisessa kunnassa ja muodostavat merkittävän paikallisen tietoperustan, jonka hyödyntäminen voi vahvistaa suunnittelun legitimitettä ja vaikuttavuutta (Terämä, 2021).

Tutkimus kytkeytyy tähän kehityskulkuun Hangon kaupungin tapausesimerkin kautta. Hangossa on tunnistettu tarve jäsentää maankäytön tulevaisuuden kehityssuuntia strategisella ja kokonaisvaltaisella tasolla. Valmisteilla oleva maankäyttöpoliittinen ohjelma tarvitsi tuekseen suunnittelutyökalun, joka kokoaa yhteen keskeisiä näkökulmia, tukee pitkän aikavälin tarkastelua ja mahdollistaa eri toimijoiden näkemysten yhteensovittamisen. Tätä tarkoitusta varten Hangon kaupungille päätettiin laatia maankäytön aluekehityskuva 2050. Aluekehityskuva voidaan ymmärtää pehmeän suunnittelun instrumenttina, sillä se ei ole juridisesti sitova suunnitelma, vaan strateginen ja ohjaava väline, joka jäsentää kaupungin yhteistä suuntaa. (Alueidenkäyttölaki 54 §; Purkarthofer ym., 2022).

Pehmeän suunnittelun vahvuutena on esitetty sen joustavuus sekä kyky tuottaa uusia yhteistyön ja yhteensovittamisen muotoja erityisesti monitasoisessa ja nopeasti muuttuvassa toimintaympäristössä (Mattila & Heinilä, 2022; Purkarthofer ym., 2022). Samalla pehmeään suunnitteluun liittyy tutkimuskirjallisuudessa tunnistettuja haasteita, kuten läpinäkyvyyden, vastuullisuuden ja legitimitetin rakentuminen tilanteissa, joissa viralliset menettelytavat ja juridinen sitovuus puuttuvat (Mattila & Heinilä, 2022; McClelland ym., 2024). Tämän vuoksi pehmeän suunnittelun vaikuttavuus rakentuu

pitkälti siitä, miten suunnitteluprosessi kytkeytyy tietoperustaan, osallistumiskäytäntöihin ja poliittiseen hyväksyntään. (McClelland ym., 2024).

Tutkimus toteutettiin toimintatutkimuksena, jossa korostui teorian, tutkimuksen ja käytännön keskinäinen riippuvuus sekä käytäntöön kytkeytyvä kehittämisote (Burnes & Bargal, 2017; Nummi, 2023). Toimintatutkimus mahdollisti pehmeän suunnittelun käytäntöjen tarkastelun osana konkreettista suunnitteluprosessia. Näin ollen tutkimus ei ainoastaan kuvannut ilmiötä, vaan tuotti myös tietoa siitä, millaiseksi toiminta voi kehittyä ja miten (Nummi, 2023). Tarkastelun kohteena olivat erityisesti sellaiset pehmeän suunnittelun lähestymistavat, jotka vahvistavat eri toimijoiden välistä yhteistyötä, tukevat pitkän aikavälin strategista suunnittelua ja ylittävät institutionaalisesti vakiintuneita suunnittelutasoja sekä sektorirajoja (Granqvist ym., 2020b; Mattila & Heinilä, 2022; Nyman, 2021; Purkarthofer ym., 2022; Terämä, 2021).

1.1 Tutkimusongelma ja tutkimuskysymykset

Toimintatutkimuksessa tutkimus ei välttämättä käynnisty valmiilla kysymyksillä, vaan tutkimustehtävän hahmottamisella ja kehittämistarpeen jäsentämisellä, minkä vuoksi myös tutkimuskysymykset tarkentuivat prosessin aikana (Tiittanen, 2021, s. 37). Tutkimusongelman määrittely ja rajaus perustui kirjallisuudessa tunnistettuun tarpeeseen kehittää kunnalliseen maankäytön suunnitteluun osallistavampia, joustavampia ja vuorovaikutteisempia lähestymistapoja sekä tuottaa ymmärrystä pehmeän suunnittelun roolista kunnallista suunnittelujärjestelmää täydentävänä välineenä. Koska pehmeälle suunnittelulle ei ole vakiintuneita virallisia menettelytapoja tai instrumentteja, sen käytännön soveltaminen kunnallisessa kontekstissa edellytti sekä kuvailevaa että arvioivaa tarkastelua.

Tutkimusongelma muotoutui seuraavasti: Millä tavoin pehmeä suunnittelu tukee ja täydentää kunnallista maankäytön suunnittelua, ja millaisia vahvuuksia ja rajoitteita sillä on osana kunnallista maankäytön suunnittelujärjestelmää?

Tutkimuskysymykset olivat:

1. Miten pehmeä suunnittelu tukee kunnallista maankäytön suunnittelua aluekehityskuvan tapauksessa?
2. Millaisia vahvuuksia ja rajoitteita pehmeällä suunnittelulla on osana kunnallista maankäytön suunnittelujärjestelmää?

Tutkimuksessa hyödynnettiin toimintatutkimuksen tukena autoetnografista lähestymistapaa. Aineistonkeruu oli ilmiölähtöistä, joka toteutettiin osallistavasti ja vuorovaikutteisesti yhteistyössä kaupungin asiantuntijoiden, asukkaiden ja sidosryhmien kanssa. Tutkimus jäsenyi tapaustutkimuksena, jossa Hangon maankäytön aluekehityskuva 2050 toimi rajattuna mutta informatiivisena esimerkkinä laajemmasta kunnallisen suunnittelun ilmiöstä.

1.2 Alueelliset lähtökohdat

Hangon kaupunki muodosti tämän tutkimuksen tapauskontekstin. Hanko perustettiin vuonna 1874, ja 150-vuotisjuhlavuotta vietettiin vuonna 2024. Kaupunki sijaitsee Suomen eteläisimmässä kärjessä Länsi-Uudellamaalla ja sen pinta-ala on 800,22 km², josta vesipinta-alaa on 682,76 km². Hankoniemi ja siitä haarautuva Tulliniemi ovat Suomen mantereen eteläisimmät kohdat. Saaria ja luotoja kuuluu Hankoon noin yhdeksänkymmentä. (Hangon kaupunki, 2025).

Hangon maantieteellinen sijainti on historiallisesti määrittänyt sen kehitystä satamakaupunkina ja teollisena keskuksena. Merellinen ympäristö, laaja saaristo ja sijainti Itämeren yhteyksien varrella ovat vaikuttaneet kaupungin elinkeinorakenteeseen, yhdyskuntarakenteeseen ja identiteettiin. Hanko oli pitkään Etelä-Suomen teollistunein kaupunki, kunnes globalisaatio siirsi työpaikkoja ulkomaille. (Hangon kaupunki, 2025). Hangon väestökehitys on ollut viime vuosikymmeninä laskeva, vaikka viimeisimmät tilastot osoittavat väestömäärän vähenemisen hidastuneen (Tilastokeskus, 2026). Kuten

taulukosta 1 ilmenee, väkiluvun muutos oli vuonna 2024 0,2 %, mikä on selkeästi maltillisempi kuin edeltävinä vuosina. Samanaikaisesti väestörakenteessa korostuu ikääntyminen. Taulukko 2 osoittaa, että yli 64-vuotiaiden osuus on kasvanut tasaisesti vuosina 2021–2024, kun taas alle 15-vuotiaiden osuus on laskenut tarkastelujaksolla. Väestörakenteen muutos heijastuu suoraan maankäytön suunnittelun lähtökohtiin, sillä ikääntyvä väestö korostaa esteettömyyden, palveluiden saavutettavuuden ja asumisratkaisujen sopeuttamisen tarvetta, samalla kun nuorempien ikäluokkien suhteellinen väheneminen vaikuttaa esimerkiksi koulutus- ja palveluverkon mitoittamiseen. Näin ollen demografinen kehitys muodostaa keskeisen strategisen reunaehdon pitkän aikavälin maankäytön suunnittelulle.

Taulukko 1. Väkiluvun muutos Hangossa vuosina 2021–2024 (%). (Tilastokeskus, 2026).

2021	2022	2023	2024
-0,8	-1,8	-1,4	-0,2

Taulukko 2. Väestön ikäjakauma Hangossa vuosina 2021–2024 (%). (Tilastokeskus, 2026).

	2021	2022	2023	2024
Alle 15-vuotiaita, %	11,8	11,4	10,8	10,3
15–64-vuotiaita, %	54,6	54,5	54,2	54,3
Yli 64-vuotiaita, %	33,6	34,1	35,0	35,4

Samanaikaisesti Hangolla on useita rakenteellisia vahvuuksia. Työpaikkaomavaraisuus oli vuonna 2023 114,2 %, mikä tarkoittaa, että kaupungissa on enemmän työpaikkoja kuin työllistä työvoimaa (Tilastokeskus, 2026). Hangon keskeisiä toimialoja ovat satamatoiminta ja logistiikka, teollisuus sekä matkailu- ja palveluelinkeinot. Hangon Satama on yksi Suomen merkittävimmistä kansainvälisen merikuljetuksen solmukohdista. Toimintaa harjoitetaan vuoden jokaisena päivänä kolmessa satamaosassa: Länsisatamassa, Ulkosatamassa sekä Koverharin satamassa (Port of Hanko, 2025).

Hangon vetovoimaa lisäävät merellisyys, matkailu ja vapaa-ajan asumisen mahdollisuudet. Vuonna 2024 kaupungissa oli 718 vapaa-ajan asuntoa (Tilastokeskus, 2026). Monipaikkaisuus, etätyön yleistyminen ja vapaa-ajan asumisen kasvu ovat muuttaneet kaupungin käyttöä ja tilallisia tarpeita (Strandell, 2021). Kesäisin väestömäärä kasvaa huomattavasti, mikä vaikuttaa palveluiden mitoittamiseen, liikenteeseen ja kaupunkitilan käyttöön. Samalla luonnon ja ympäristöarvojen merkitys korostuu, sillä lähes kolmasosa Hankoniemen maapinta-alasta on tärkeää pohjavesialuetta, ja laajat ranta-alueet sekä suojelukohteet asettavat reunaehdoita maankäytön kehittämiseksi.

Kokonaisuutena Hanko näyttäytyy kaupunkina, jossa yhdistyvät toisaalta väestörakenteen ja muuttoliikkeen haasteet sekä toisaalta elinkeinorakenteen, satamatoiminnan ja matkailun tuomat mahdollisuudet. Lisäksi kaupungin merellinen sijainti ja luonnonympäristö asettavat suunnittelulle sekä potentiaalia että rajoitteita. Tällaisessa kontekstissa maankäytön suunnittelu ei rajoitu yksittäisiin kaavaratkaisuihin, vaan edellyttää laajempaa strategista jäsentämistä ja eri toimijoiden näkökulmien yhteensovittamista.

Alueelliset lähtökohdat luovat perustellun tarpeen maankäytön aluekehityskuvalle. Väestörakenteen muutos, monipaikkaisuuden lisääntyminen, elinkeinorakenteen kehitys sekä ympäristöön liittyvät reunaehdot korostivat tarvetta tarkastella maankäyttöä pitkällä aikavälillä ja kokonaisvaltaisesti.

1.3 Tutkimuksen rakenne

Tutkimus rakentuu yhdeksästä pääluvusta. Johdannon jälkeen luvussa kaksi jäsenetään tutkimuksen teoreettinen viitekehys, jossa tarkastellaan pehmeän suunnittelun käsitteitä, maankäytön aluekehityskuvan asemaa, legitimizeettikysymyksiä sekä pehmeän ja kovan suunnittelun välistä suhdetta.

Luvussa kolme esitellään tutkimuksen metodologiset ja menetelmälliset lähtökohdat. Luvussa perustellaan toimintatutkimuksellinen lähestymistapa, tutkimusasetelma, autoetnografian käyttö, ilmiölähtöinen suunnittelu sekä analyysimenetelmät, jotka koostuvat teoriaohjaavasta sisällönanalyysistä ja SWOT-tarkastelusta.

Luvussa neljä kuvataan tutkimuksen aineistot ja niiden muodostuminen, mukaan lukien asukastyöpaja, sidosryhmätapaaminen, kyselyaineisto, valmiit suunnittelu- ja strategia-aineistot sekä autoetnografinen havainnointiaineisto.

Luvussa viisi esitetään aineiston analyysi. Luku rakentuu kaksivaiheisesti: ensin sisällönanalyysin avulla jäsennetään pehmeän suunnittelun keskeiset teemat, minkä jälkeen niitä arvioidaan SWOT-kehikon avulla suhteessa kunnalliseen maankäytön suunnittelujärjestelmään. Luvun lopussa esitetään analyysin reflektio.

Luvussa kuusi esitetään tutkimuksen johtopäätökset, joissa vastataan tutkimuskysymyksiin ja täsmennetään tutkimuksen teoreettinen kontribuutio kunnallisen maankäytön suunnittelun kontekstissa.

Luvussa seitsemän pohditaan tuloksia suhteessa aiempaan tutkimukseen, tarkastellaan pehmeän suunnittelun institutionaalista asemaa sekä arvioidaan tutkimuksen rajoitteita ja jatkotutkimustarpeita.

Luvussa kahdeksan käsitellään tutkimuksen eettiset periaatteet ja tutkimusprosessiin liittyvät eettiset ratkaisut. Työ päättyy lähdeluetteloon.

2 Teorettinen viitekehys

Tässä luvussa jäsennetään tutkimuksen teorettinen viitekehys ja määritellään keskeiset käsitteet, joiden varaan tutkimus rakentuu. Tutkimus sijoittuu ajankohtaiseen kansainväliseen keskusteluun pehmeästä suunnittelusta (soft planning) ja pehmeistä tiloista (soft spaces) sekä niiden suhteesta lainsäädäntöön perustuvaan maankäytön suunnitteluun.

2.1 Pehmeä suunnittelu

Pehmeän suunnittelun ja pehmeiden tilojen käsitteet ovat olleet esillä tutkijoiden ja suunnittelijoiden keskuudessa jo useiden vuosien ajan. Niille ei kuitenkaan ole muodostunut yksiselitteistä ja vakiintunutta määritelmää. Erityisesti kaupunkiseudut ja muut hallinnollisia rajoja ylittävät aluekokonaisuudet ovat nousseet keskeisiksi pehmeän suunnittelun kohteiksi Euroopassa ja laajemmin kansainvälisesti (Granqvist, 2021, s. 844). Samansuuntaisesti on tunnistettu tarve muodostaa joustavia, hallinnollisia rajoja ylittäviä suunnittelukokonaisuuksia myös kuntien väliselle tasolle, jotta maankäytön strateginen yhteensovittaminen olisi mahdollista (Granqvist ym., 2020b; Uudenmaan liitto, 2025).

Pehmeillä tiloilla viitataan suunnittelutasoihin, jotka eivät kuulu virallisen aluesuunnittelujärjestelmän piiriin aluerajauksensa vuoksi, mutta joilla pyritään vastaamaan toiminnallisiin ja strategisiin tarpeisiin (Purkarthofer, 2018, s. 1008). Pehmeiden tilojen suunnittelua kutsutaan pehmeäksi suunnitteluksi. Toisin kuin niin sanottu kova suunnittelu (hard planning), pehmeä suunnittelu ei perustu lainsäädäntöön eikä sille ole vakiintuneita institutionaalisia menettelytapoja tai oikeudellista sitovuutta. Kova suunnittelu puolestaan viittaa lainsäädäntöön perustuviin, oikeusvaikutteisiin suunnitteluinstrumentteihin, joille ovat ominaisia selkeät institutionaaliset rakenteet ja juridiset velvoitteet. Tällaiset järjestelmät ovat

tyypillisiä monissa EU:n jäsenvaltioissa, joissa alue- ja kaupunkisuunnittelu perustuu kansalliseen lainsäädäntöön ja viranomaispäätöksiin. (Purkarthofer ym., 2022, s. 123).

Pehmeä suunnittelu ei kuitenkaan toimi vaihtoehtona kovalle suunnittelulle, vaan sitä täydentävänä lähestymistapana. Sen merkitys korostuu erityisesti tilanteissa, joissa suunnittelun kohteena ovat monitasoiset ja sektorirajat ylittävät ilmiöt sekä pitkän aikavälin strategiset kysymykset. Maankäytön suunnittelun haasteita voidaan tarkastella myös viheliäisinä ongelmina, sillä yhteiskunnalliset suunnitteluongelmat eivät ole yksiselitteisesti määriteltävissä tai ratkaistavissa, vaan ne rakentuvat ristiriitaisista tavoitteista, epävarmuudesta ja erilaisista arvoperustoista. Tällaisessa kontekstissa joustavuus, sopeutuvuus ja eri toimijoiden välinen vuorovaikutus on keskeistä (Rittel ja Webber, 1973; Granqvist ym., 2020b).

Viimeaikainen tutkimus osallistavista paikkatietomenetelmistä osoittaa, että käytännön haasteet eivät liity enää ensisijaisesti teknologiaan, vaan pikemminkin organisaatiokulttuuriin, luottamukseen ja toimijoiden halukkuuteen hyödyntää osallistumisen tuottamaa tietoa (Aranda ym., 2023). Purkarthofer ym. (2022) korostavat kuitenkin, että pehmeä suunnittelu voi synnyttää uusia yhteistyön, koordinoinnin, neuvottelun ja oppimisen muotoja julkisten ja yksityisten toimijoiden välille, ja sitä voidaan näin ymmärtää yhteistoiminnallisena vastauksena tilanteisiin, joissa vakiintuneet kehykset eivät yksin riitä.

Pehmeän suunnittelun haasteena on kuitenkin sen legitimizeetti ja vastuullisuus, koska prosessin läpinäkyvyys ja vastuunjako voivat jäädä epäselviksi kunnallisen demokratian kannalta (McClelland ym., 2024; Kanninen & Akkila, 2015, s.12). Toisaalta juuri normatiivisen joustavuuden on katsottu mahdollistavan nopeamman reagoinnin ja strategisemmän otteen tilanteissa, joissa perinteiset, raskaat hallinnolliset suunnitteluprosessit näyttäytyvät hitaina ja jäykkinä (Mattila & Heinilä, 2022; McClelland ym., 2024, s. 11). Näin ollen pehmeä suunnittelu voi tuoda merkittävää lisäarvoa kunnalliseen maankäytön suunnitteluun, edellyttäen että sen legitimizeettiin ja vastuullisuuteen kiinnitetään riittävästi huomiota (McClelland ym., 2024, s. 3).

Tässä tutkimuksessa pehmeä suunnittelu ymmärretään strategisena suunnitelmana ja osallistavana prosessina, joka toimii kunnallisen maankäytön suunnittelujärjestelmän täydentävänä välineenä erityisesti silloin, kun tarkastelun kohteena ovat hallinnollisia ja sektorikohtaisia rajoja ylittävät kehityskysymykset. Tästä näkökulmasta maankäytön aluekehityskuva voidaan tulkita pehmeän suunnittelun ilmentymänä ja strategisena välitason instrumenttina suhteessa oikeusvaikutteiseen kaavoitukseen.

2.2 Maankäytön aluekehityskuva

Maankäytön aluekehityskuva voidaan ymmärtää strategisena suunnitteluvälineenä, jonka tarkoituksena on jäsentää alueen pitkän aikavälin kehityssuuntia ja tukea kunnallista maankäytön suunnittelua. Toisin kuin lainsäädäntöön perustuvat kaavainstrumentit, aluekehityskuva ei ole oikeusvaikutteinen asiakirja, vaan joustava kehys, jonka avulla voidaan sovittaa yhteen erilaisia tavoitteita, reagoida toimintaympäristön muutoksiin ja rakentaa yhteistä suuntaa tulevaisuudelle. Se on strateginen, visuaalinen ja analyttinen esitys kaupungin tulevaisuuden maankäytöstä.

Kunnallisessa suunnittelukäytännössä vastaavan tyyppisiä oikeusvaikutuksettomia ja strategisia suunnitteluvälineitä esiintyy useilla eri nimikkeillä. Näitä ovat esimerkiksi rakennemallit, maankäytön yleissuunnitelmat sekä erilaiset strategiset tai oikeusvaikutuksettomat yleiskaavat. Nimikkeiden vaihtelusta huolimatta näitä välineitä yhdistää niiden asema oikeusvaikutteista kaavoitusta täydentävinä, joustavina ja strategisina suunnittelun muotoina. (Kanninen & Akkila, 2015). Tässä tutkimuksessa maankäytön aluekehityskuvaa tarkastellaan osana tätä laajempaa pehmeän suunnittelun välineiden joukkoa. Nimikkeiden kirjavuus heijastaa myös pehmeän suunnittelun institutionaalista vakiintumattomuutta kunnallisessa suunnittelujärjestelmässä.

Alue- ja yhdyskuntarakenteen kehitys riippuu useista toisiinsa kytkeytyvistä tekijöistä, jotka vaikuttavat eri aikajännteillä. Tämän vuoksi pitkän aikavälin strateginen

jäsentäminen on keskeistä (Ympäristöministeriö, 2024). Ymmärrystä tarkemman suunnittelun tarpeista voidaan rakentaa tilanne- tai tulevaisuuskuvien avulla, joissa huomioidaan eri toimijoiden tavoitteet sekä toimintaympäristön muutokset (Granqvist ym., 2020b s. 3). Tavoitteiden yhteensovittamiseksi tietoperustaan liittyy myös kokemuksellisen ja paikallisen tiedon hyödyntäminen, joka täydentää asiantuntijatietoa ja mahdollistaa kokonaisvaltaisemman suunnittelun. Tässä mielessä maankäytön aluekehityskuva toimii suunnittelujärjestelmää täydentävänä välineenä, joka kokoaa yhteen näkemyksiä ja kehittämistarpeita eri lähtökohdista ja yhdistää ne strategisella tasolla.

Aluekehityskuva voidaan tarkoituksellisesti toteuttaa niin sanottuna pehmennettynä esityksenä, jossa rajaukset ovat yleispiirteisiä ja osin hallinnollisista rajoista riippumattomia (Olesen & Richardson, 2011, s. 25–27). Tällainen esitystapa mahdollistaa luovemman ja joustavamman kehitysideoinnin sekä strategisen keskustelun ilman tarkkarajaisen kaavallisen sitovuuden painetta (Purkarthofer ym., 2022). Olesen ja Richardsonin (2011) mukaan strateginen spatiaalinen suunnitteluprosessi, jossa hyödynnetään sumennettua ja epätarkkarajaista esitystapaa, voi toimia keinona peittää suunnittelun poliittinen luonne. Tällainen lähestymistapa mahdollistaa konsensuksen syntymisen, koska se ei tuo esiin strategian mahdollisia "voittajia ja häviäjiä". Kriittisesti tarkasteltuna toteutustapa nostaa esiin kysymyksiä suunnittelun läpinäkyvyydestä ja legitimitetistä.

Tässä tutkimuksessa maankäytön aluekehityskuva 2050 toimi tapausesimerkkinä pehmeästä suunnittelusta. Sitä valmistellaan strategisena karttapohjaisena esityksenä, jota täydentää kirjallinen osuus. Kehityskuva havainnollistaa pääpiirteittäin alueen tulevia kehittämisen painopisteitä, jotka nousivat osallistavin menetelmin kerätystä aineistosta. Samalla siinä huomioidaan ylemmän tason ohjaavat suunnitelmat, kuten maankäyttöpoliittisen ohjelman tavoitteet, valtakunnalliset alueidenkäyttötavoitteet, maakuntakaava ja yleiskaavat. Liitämällä aluekehityskuva osaksi maankäyttöpoliittista ohjelmaa sijoittuu se kunnallisen suunnittelujärjestelmän ja pehmeän strategisen ohjauksen rajapintaan.

2.3 Aluekehityskuvan ohjausvaikutus ja legitimitiitti

Pehmeiden suunnittelumenetelmien yhteydessä keskeiseksi kysymykseksi nousee legitimitiitin ja vastuullisuuden rakentuminen suunnitteluprosessissa (McClelland ym., 2024). Koska pehmeä suunnittelu ei perustu lainsäädäntöön samalla tavalla kuin oikeusvaikutteinen kaavoitus, sen hyväksyttävyyys ja vaikuttavuus eivät synny institutionaalisesta sitovuudesta, vaan prosessuaalisesta ja poliittisesta hyväksynnästä.

Maankäytön aluekehityskuva on strateginen suunnitteluväline, joka tarjoaa kokonaisvaltaisen näkemyksen alueen tulevasta kehityksestä. Se toimii maankäytön suunnittelua ohjaavana välineenä, mutta ei ole juridisesti sitova asiakirja eikä sido päätöksentekijöitä yleis- tai asemakaavan tavoin. Tämän vuoksi aluekehityskuva voidaan luokitella pehmeän suunnittelun piiriin (Purkarthofer ym., 2022; Vierikko, 2025).

Keskustelu alueidenkäyttölain uudistamisesta havainnollistaa pehmeän ja kovan suunnittelun välistä jännitettä. Uudenmaan liitto (2025) on esittänyt, että lainsäädännössä tulisi täsmentää seudullisen yhdyskuntarakenteen ohjauksen periaatteita ja tasoja. Ilmiöpohjaisessa ja yhteensovittavassa maankäytön suunnittelussa tarvitaan lakisääteisten ja vapaamuotoisten suunnitteluvälineiden yhteispeliä. Toisaalta pehmeät suunnitteluprosessit mahdollistavat sektorirajat ja aluetasoja ylittävän tarkastelun, mutta demokraattisuuden, legitimitiitin ja päätösten sitovuuden näkökulmasta lakisääteiset välineet ovat edelleen keskeisiä (Granqvist ym., 2020b). Näin ollen pehmeä suunnittelu ei korvaa kovaa suunnittelua, vaan toimii sitä täydentävänä ja suuntaavana mekanismina.

Pehmeän suunnittelun legitimitiitti on sidoksissa sen läpinäkyvyyteen ja vastuullisuuteen (McClelland ym., 2024). Koska toimintaa ei ohjaa selkeä normatiivinen kehys, osallistumisen rajat, päätöksenteon vastuut ja vaikutusmekanismit voivat jäädä epäselviksi kunnallisen demokratian näkökulmasta (Mattila & Heinilä, 2022; Purkarthofer ym., 2022, s. 121; Kanninen & Akkila, 2015 s. 12). Legitimitiitti rakentuu tällöin ensisijaisesti osallistavan valmistelun, vahvan tietoperustan ja asiantuntijuuden

sekä poliittisen hyväksynnän varaan. Paikkatietoon ja analyysiin perustuva kehityskuva voidaan kokea uskottavana ja luotettavana, vaikka sillä ei olisi juridista sitovuutta. Institutionaalinen legitimitetti vahvistuu erityisesti silloin, kun kehityskuva hyväksytään poliittisessa päätöksenteossa esimerkiksi kaupunginhallituksessa tai valtuustossa. Ramirez Aranda ym. (2023) korostavat, että osallistumisen vaikuttavuus riippuu pitkälti siitä, miten hyvin organisaatio kykenee viestimään prosessin tavoitteista, käsittelemään tuotettua tietoa ja osoittamaan, millainen vaikutus osallistumisella on ollut lopputulokseen.

Pehmeän ja kovan suunnittelun väliin sijoittuvaa harmaata aluetta on tarkasteltu myös soft law -käsitteen kautta. Soft law viittaa sääntelyyn, jolla ei ole oikeudellista sitovuutta, mutta jolta odotetaan tosiasiallista ohjaavaa vaikutusta (Mattila & Heinilä, 2022). Tämän näkökulman avulla voidaan ymmärtää aluekehityskuvien kaltaisten strategisten asiakirjojen asemaa: vaikka ne eivät sido juridisesti, niillä voi olla merkittävää vaikutusta suunnittelun suuntaamiseen, priorisointiin ja päätöksenteon kehystämiseen.

Tässä tutkimuksessa tarkasteltava maankäytön aluekehityskuva 2050 on mahdollista viedä valmistuttuaan ympäristölautakunnan ja kaupunginvaltuuston käsiteltäväksi. Poliittinen hyväksyntä vahvistaisi sen institutionaalista asemaa ja ohjausvaikutusta, vaikka sen laadinta ei perustunu lakisääteisiin suunnitteluinstrumentteihin. Samalla on kuitenkin huomioitava, että oikeusvaikuttamattoman suunnitelman tulkinta ja käytännön merkitys voivat vaihdella eri toimijoiden välillä (Ryöti, 2021, s. 24, 66). Näin aluekehityskuvan vaikuttavuus ei ole yksinomaan sen muodollisessa asemassa, vaan myös siinä, miten sitä käytetään ja tulkitaan osana kunnallista päätöksentekoa.

2.4 Pehmeän ja kovan suunnittelun suhde aluekehityskuvassa

Kova suunnittelu (hard planning) viittaa käsitteenä lainsäädäntöön perustuviin ja oikeusvaikutteisiin suunnitteluinstrumentteihin, kuten kaavoitukseen, joille ovat ominaisia selkeät institutionaaliset rakenteet ja juridinen sitovuus (Purkarthofer ym.,

2022). Pehmeä suunnittelu puolestaan täydentää tätä järjestelmää joustavilla, strategisilla ja osallistavilla lähestymistavoilla, joille ei ole vakiintuneita menettelytapoja eikä oikeudellista velvoittavuutta.

Aluekehityskuva sijoittuu näiden kahden rajapintaan. Se ei ole osa lakisääteistä suunnittelujärjestelmää, mutta ei myöskään täysin epävirallinen instrumentti. Sen asemaa voidaan jäsentää soft law -käsitteen avulla, sillä kyseessä on ohjausmuoto, jolla ei ole juridista sitovuutta, mutta jolla voi olla tosiasiallista vaikutusta suunnittelun suuntaamiseen, priorisointiin ja päätöksenteon kehystämiseen (Mattila & Heinilä, 2022).

Kova ja pehmeä suunnittelu eivät näin ollen asetu vastakkain, vaan muodostavat toisiaan täydentävän kokonaisuuden. Pehmeä suunnittelu tuottaa strategista suuntaa, yhteensovittamista ja hyväksyttävyyttä, kun taas kova suunnittelu mahdollistaa päätösten institutionaalisen sitovuuden ja toimeenpanon. Aluekehityskuva toimii näiden kahden välillä strategisena rajapintana, jossa tulevaisuuden kehityssuuntia jäsennetään ennen niiden mahdollista konkretisoitumista oikeusvaikutteisiksi ratkaisuiksi.

Tässä tutkimuksessa aluekehityskuvaa ei tarkastella puhtaasti pehmeänä suunnitteluna, vaan pehmeän ja kovan suunnittelun rajapintaan sijoittuvana strategisena välineenä, joka ilmentää pehmeän suunnittelun lähestymistavan keskeisiä piirteitä kunnallisessa kontekstissa. Juuri tämä rajapintaluonne tekee siitä analyttisesti kiinnostavan tapauksen pehmeän suunnittelun institutionaalisen aseman tarkastelulle.

3 Tutkimusasetelma ja menetelmät

Tässä luvussa perustellaan tutkimuksen metodologiset ja menetelmälliset lähtökohdat, jotka ohjasivat tutkimusprosessin toteutusta, aineiston muodostamista ja analyysia. Tutkimus rakentui toimintatutkimukselliselle tutkimusstrategialle, jossa tutkimus kytkeytyi tiiviisti käytännön kehittämistyöhön. Tutkimus toteutettiin tapaustutkimuksena Hangon kaupungissa, ja tarkastelun kohteena oli maankäytön aluekehityskuvan 2050 valmisteluprosessi.

Toimintatutkimuksellinen lähtökohta määrittäi tutkimuksen strategisen kehyksen, kun taas tapaustutkimus rajasi tarkastelun yhteen kunnalliseen suunnitteluprosessiin. Tutkija toimi osana tutkittavaa prosessia, minkä vuoksi autoetnografinen lähestymistapa ja refleksiivisyys olivat keskeisiä metodologisia periaatteita. Aineiston muodostamista ohjasi ilmiölähtöinen suunnitteluote, joka mahdollisti osallistavan aineistonkeruun.

Aineiston analyysi perustui teoriaohjaavaan laadulliseen sisällönanalyysiin, jota täydennettiin SWOT-tarkastelulla pehmeän suunnittelun vahvuuksien ja rajoitteiden arvioimiseksi. Yhdessä nämä lähestymistavat muodostivat toisiaan täydentävän kokonaisuuden, jonka avulla pehmeän suunnittelun käytäntöjä voitiin tarkastella sekä kehittämisen että kriittisen arvioinnin näkökulmista suhteessa kunnalliseen maankäytön suunnitteluun.

3.1 Toimintatutkimus

Toimintatutkimus (action research) on Kurt Lewinin kehittämä tutkimusstrategia, joka korostaa teorian, tutkimuksen ja käytännön välistä keskinäistä riippuvuutta (Burnes & Bargal, 2017, s. 97–98). Toimintatutkimus perustuu käytännön toiminnassa tunnistettuun ongelmaan tai kehittämistarpeeseen, ja sen tavoitteena on samanaikaisesti tuottaa tietoa ja kehittää toimintaa (Nummi, 2023, s. 45).

Tässä tutkimuksessa toimintatutkimuksellinen lähestymistapa perustuu Hangon kaupungissa tunnistettuun tarpeeseen jäsentää maankäytön tulevaisuuden kehityssuuntia strategisemmalla ja kokonaisvaltaisemmalla tasolla. Maankäytön aluekehityskuvan laatimisprosessi toimii tämän tutkimuksen kohteena, jossa tutkijana itse osallistun sen suunnitteluprosessiin ja valmisteluun. Toimintatutkimuksen tavoitteet ovat luonteeltaan paikallisia ja kontekstisidonnaisia, mutta samalla tutkimuksella pyritään tuottamaan teoreettista ymmärrystä pehmeän suunnittelun soveltuvuudesta kunnallisessa maankäytön suunnittelussa laajemminkin (Nummi, 2023).

Menetelmäkirjallisuudessa toimintatutkimus kuvataan osallistavana ja käytäntölähtöisenä tutkimusstrategiana, jossa tutkija ja toimijat yhdessä tarkastelevat ja kehittävät toimintaa sisältäpäin. Toiminta toimii samanaikaisesti tutkimuksen kohteena, välineenä ja tavoitteena (Koski & Kelo, 2019). Toimintatutkimus soveltuu erityisesti tilanteisiin, joissa pyritään ymmärtämään ja kehittämään vuorovaikutteisia käytäntöjä omassa institutionaalisessa kontekstissaan, kuten kaupunkisuunnittelussa (Tiittanen, 2021, s. 36).

Lewinin mukaan toimintatutkimus etenee syklisesti suunnittelun, toiminnan, havainnoinnin ja reflektion vuorotteluna (Burnes & Bargal, 2017, s.97). Myös myöhemmässä kirjallisuudessa korostetaan prosessin iteratiivisuutta ja jatkuvaa oppimista (Jyrkämä, 2025). Tässä tutkimuksessa prosessi eteni ongelman tunnistamisesta ja määrittelystä toiminnan suunnitteluun, aineistonkeruuseen, havainnointiin ja analyysiin, minkä jälkeen toimintaa arvioitiin ja tarkennettiin. Toimintatutkimuksen luonteeseen kuuluu, ettei tutkimussuunnitelmaa voida täysin yksityiskohtaisesti määrittellä etukäteen, vaan tutkimus tarkentuu prosessin edetessä (Heikkinen, 2007; Nummi, 2023). Toimintatutkimuksen keskeisenä tavoitteena on tuottaa tietoa ja kehittää käytäntöjä todellisissa toimintaympäristöissä ongelmanratkaisun keinoin (Koski & Kelo, 2019).

Tavoitteena ei ole näin ollen pelkästään kuvata ilmiötä sellaisena kuin se on, vaan tarkastella, millaiseksi se voisi kehittyä ja miten (Nummi, 2023, s. 45). Tässä tutkimuksessa tavoitteena on arvioida pehmeän suunnittelun mahdollisuuksia ja rajoitteita sekä tuottaa tietoa sen kehittämistä kunnallisessa maankäytön suunnittelussa.

Toimintatutkimukseen liittyy myös metodologisia haasteita. Keskustelua on käyty erityisesti tutkijan roolista, objektiivisuudesta ja tutkimuksen suhteesta tavanomaisiin kehittämishankkeisiin (Jyrkämä, 2021). Lisäksi toimintatutkimus on väistämättä arvolutunut, sillä se ottaa kantaa siihen, millainen toiminta nähdään tavoiteltavana ja kehittämisen arvoisena (Nummi, 2023).

Tässä tutkimuksessa tutkijan aktiivinen rooli tunnustetaan ja tehdään näkyväksi osana tutkimusasetelmaa. Tutkija ei toimi ulkopuolisena havainnoijana, vaan osallistuu kehittämisprosessiin maankäytön aluekehityskuvan laatimisen kautta. Tämä kaksoisrooli, suunnittelijana ja tutkijana, vaikuttaa väistämättä prosessin kulkuun, tehtyihin valintoihin ja tulkintoihin. Toimintatutkimukselle ominaisesti tutkija toimii muutoksen mahdollistajana ja fasilitaattorina, mutta samalla hänen on tarkasteltava omaa toimintaansa kriittisesti ja refleksiivisesti (Koski & Kelo, 2019). Refleksiivisyys on keskeinen keino vastata toimintatutkimukseen kohdistuvaan objektiivisuuskritiikkiin. Sen sijaan, että tutkijan vaikutus pyrittäisiin häivyttämään, se tuodaan eksplisiittisesti näkyväksi ja analyysin kohteeksi. Näin tutkijan rooli ei muodostu metodologiseksi heikkoudeksi, vaan resurssiksi, joka mahdollistaa syvällisen ymmärryksen suunnittelukäytännöistä ja niiden taustalla vaikuttavista arvoista ja oletuksista (Saaranen-Kauppinen & Puusniekka, 2006a).

Toimintatutkimuksen suhde kehittämishankkeisiin on myös keskeinen metodologinen kysymys. Vaikka tutkimus toteutuu osana konkreettista suunnitteluprosessia, sen tavoitteena ei ole pelkästään käytännön kehittäminen, vaan myös systemaattinen tiedon tuottaminen ja teoreettinen jäsentäminen. Tutkimus ylittää näin pelkän

kehittämistoiminnan rajan tuottamalla analysoitua ja perusteltua tietoa pehmeän suunnittelun mahdollisuuksista ja rajoitteista kunnallisessa maankäytön suunnittelussa.

Kokonaisuudessaan toimintatutkimus muodostaa tässä tutkimuksessa strategisen kehyksen, joka yhdistää käytännön kehittämistyön ja teoreettisen analyysin. Sen avulla pehmeän suunnittelun käytäntöjä voidaan tarkastella samanaikaisesti toiminnan, oppimisen ja kriittisen arvioinnin näkökulmista.

3.2 Autoetnografia

Autoetnografia on laadullinen tutkimusote, jossa tutkija hyödyntää omaa kokemustaan ja osallistumistaan osana tutkimusaineistoa. Autoetnografiassa henkilökohtainen kokemus ei näyttäydy tutkimuksen häiriötekijänä, vaan keskeisenä tiedonlähteenä, jonka kautta voidaan tarkastella kulttuurisia, organisatorisia ja sosiaalisia käytäntöjä sisältäpäin. Empiirinen tieto muodostuu osallistumisen ja systemaattisen reflektion kautta. (Nummi, 2023, s. 45–50).

Tässä tutkimuksessa autoetnografia kytkeytyy toimintatutkimukselliseen tutkimusstrategiaan ja osallistuvaan havainnointiin. Havainnointia voidaan käyttää joko itsenäisenä aineistonkeruumenetelmänä tai muun aineiston tukena (Saaranen-Kauppinen & Puusniekka, 2006a). Osallistuva havainnointi on tyypillistä toimintatutkimukselle, jossa tutkija toimii aktiivisena toimijana eikä ulkopuolisena tarkkailijana (Jyrkämä, 2021; Saaranen-Kauppinen & Puusniekka, 2006b). Toimintatutkimuksen perusajatuksena on, että ilmiöitä ymmärretään muuttamalla ja kehittämällä niitä käytännössä (Burnes & Bargal, 2017, s. 97–98). Tässä tutkimuksessa toimintatutkimus muodosti strategisen kehyksen, kun taas autoetnografia toimi keinona jäsentää ja analysoida tutkijan kokemuksia osana tiedonmuodostusta.

Tutkija toimi samanaikaisesti maankäytön aluekehityskuvan laatijana ja tutkimuksen tekijänä. Tämä kaksoisrooli merkitsi aktiivista osallistumista työpajoihin ja

sidosryhmätilaisuuksiin sekä vuorovaikutuksen fasilitointia. (Chevalier & Buckles, 2019; Nummi, 2023). Kaksoisrooli vaikutti väistämättä prosessin kulkuun ja tehtyihin tulkintoihin, minkä vuoksi refleksiivisyys muodostui keskeiseksi metodologiseksi periaatteeksi. Tavoitteena oli siten vahvistaa tutkimuksen läpinäkyvyyttä ja luotettavuutta.

Autoetnografinen lähestymistapa mahdollisti myös sellaisten hiljaisten käytäntöjen, oletusten ja toimintamallien tunnistamisen, jotka eivät välttämättä tule esiin virallisissa dokumenteissa tai kyselyaineistossa (Nummi, 2023, s. 48–50). Näin autoetnografia toimi tutkimuksessa metodologisena välineenä, joka syvensi ymmärrystä pehmeän suunnittelun käytännöistä ja suunnittelukulttuurista kunnallisessa kontekstissa.

3.3 Tapaustutkimus

Tässä tutkimuksessa hyödynnettiin tapaustutkimuksellista otetta, sillä tutkimuksen kohteena oleva maankäytön suunnittelu, tarkemmin Hangon kaupungin maankäytön aluekehityskuvan 2050 valmisteluprosessi, muodosti rajatun, mutta informatiivisen esimerkin laajemmasta pehmeän suunnittelun ilmiöstä.

Vuori (2021b) toteaa, että tapaus voi olla myös prosessi, kuten jonkin asian valmistelu yhteiskunnallista päätöksentekoa varten. Tässä tutkimuksessa tarkasteltava tapaus oli juuri tällainen: maankäytön aluekehityskuvan valmisteluprosessi, joka sijoittui kunnallisen päätöksenteon ja strategisen suunnittelun rajapintaan. Tapaustutkimus soveltuu erityisen hyvin toimintatutkimukselliseen tutkimusstrategiaan, jossa tavoitteena on ymmärtää suunnittelukäytäntöjä, vuorovaikutusta ja institutionaalisia toimintatapoja niiden omassa paikallisessa kontekstissa.

Leino (2006) tuo Tampereen Vuoreksen osayleiskaavaa koskevassa väitöskirjassaan esiin, että tapaustutkimus voi tehdä näkyväksi suunnittelukulttuurin ja toimintatapojen keskeisiä piirteitä myös silloin, kun tutkittava tapaus on luonteeltaan poikkeuksellinen.

Maankäytön aluekehityskuva on kuntakentällä vielä suhteellisen harvinainen, pehmeä suunnitteluinstrumentti, mutta juuri tästä syystä se tarjoaa mahdollisuuden tarkastella pehmeän suunnittelun soveltuvuutta sekä tuoda esiin kunnallisessa maankäytön suunnittelussa vallitsevia käytäntöjä.

Tapaustutkimukselle on ominaista useiden aineistojen yhdistäminen ja tarkasteltavan ilmiön analysointi eri näkökulmista (Vuori, 2021b). Tässä tutkimuksessa aineisto koostui useista toisiaan täydentävistä aineistotyypeistä, joiden avulla pyrittiin muodostamaan kokonaisvaltainen kuva aluekehityskuvan laadintaprosessista. Tapaustutkimuksen tavoitteena ei ole tilastollinen yleistettävyys, vaan tapauksen syvällinen ymmärtäminen. Tutkimustuloksia voidaan kuitenkin soveltaa analyyttisesti muihin kuntiin ja kaupunkeihin, joissa pohditaan pehmeän suunnittelun mahdollisuuksia osana maankäytön suunnittelujärjestelmää.

Hangon tapaus kytkeytyi näin laajempaan kunnallisen maankäytön ja aluekehityksen kontekstiin, jossa paikalliset erityispiirteet, institutionaaliset rakenteet ja suunnittelukulttuuri muodostavat keskeisen lähtökohdan ilmiön tarkastelulle ja siitä oppimiselle (Vuori, 2021b).

3.4 Analyysimenetelmät

Tutkimuksen aineiston analyysi perustui laadulliseen sisällönanalyysiin, joka soveltui monimuotoisen ja tekstimuotoisen aineiston systemaattiseen jäsentämiseen tutkimuskysymysten näkökulmasta (Kallinen & Kinnunen, 2021). Menetelmän tavoitteena oli tunnistaa aineistosta teemoja, merkitysrakenteita ja toimintalogiikkoja, jotka kuvasivat pehmeän suunnittelun roolia kunnallisessa maankäytön suunnittelussa. Sisällönanalyysi mahdollisti työpajatuotosten, avointen kyselyvastausten, sidosryhmämuistiinpanojen sekä autoetnografisen havainnointiaineiston tarkastelun yhtenäisen analyysiprosessin kautta.

Analyysi toteutettiin teoriaohjaavana mutta aineistolähtöisesti tarkentuvana. Pehmeää suunnittelua koskeva tutkimuskirjallisuus (Purkarthofer ym., 2022; Granqvist ym., 2020b) tarjosi analyysille käsitteelliset lähtökohdat, kuten pehmeän ja kovan suunnittelun erottelun, osallistavuuden, verkostomaisuuden sekä strategisen ohjauksen kysymykset. Näitä käsitteitä hyödynnettiin analyttisinä apuvälineinä, mutta teemojen lopullinen muoto ja rajaus täsmentyivät aineiston systemaattisen tarkastelun aikana. Näin analyysi säilytti yhteyden empiiriseen aineistoon eikä rajoittunut pelkästään teorian soveltamiseen.

Sisällönanalyysiä täydennettiin SWOT-tarkastelulla, jota käytettiin pehmeän suunnittelun vahvuuksien ja rajoitteiden jäsentämiseen. SWOT (Strengths, Weaknesses, Opportunities, Threats) kuvataan strategisen analyysin perinteessä nelikenttänä, jossa erotellaan myönteiset ja kielteiset tekijät sekä sisäiset ominaisuudet ja ulkoisen toimintaympäristön vaikutukset. Menetelmän avulla voitiin jäsentää, miten tunnistetut vahvuudet suhteutuivat mahdollisuuksiin ja miten heikkoudet saattoivat altistaa uhkille, mikä tuki tulosten arviointia tutkimusongelman kannalta (Helms & Nixon, 2010, s. 216–217). SWOT: ia ei kuitenkaan käytetty itsenäisenä analyysitekniikkana, vaan sisällönanalyysin tulosten kokoavana ja arvioivana kehikkona.

SWOT-tarkastelun käyttö oli perusteltua tutkimusasetelman näkökulmasta. Koska pehmeällä suunnittelulla ei ole vakiintuneita, lainsäädäntöön perustuvia menettelytapoja tai instrumentteja, se edellytti vahvuuksien, että rajoitteiden tarkastelun suhteessa kunnalliseen suunnittelujärjestelmään. Lisäksi SWOT soveltui toimintatutkimukselle luontevaksi arviointityökaluksi, koska tavoitteena ei ollut ainoastaan kuvata ilmiötä, vaan myös tarkastella sen kehittämispotentiaalia (Nummi, 2023).

Menetelmän vahvuutena on sen kyky tiivistää monimuotoinen aineisto helposti kommunikoitavaan muotoon, mutta kirjallisuudessa on myös tunnistettu rajoitteita, kuten luokittelun tulkinnanvaraisuus sekä priorisoinnin puute. (Helms & Nixon, 2010, s.

234–236). Näitä rajoitteita hallittiin sitomalla SWOT sisällönanalyysin tuloksiin: nelikentän sisällöt johdettiin sisällönanalyysin tuloksista. Menetelmävalinta noudatti myös kirjallisuudessa esitettyä suositusta käyttää SWOT:ia osana menetelmäyhdistelmää, ei erillisenä ja itseensä sulkeutuvana analyysinä (Helms & Nixon, 2010, s. 238–239).

Autoetnografinen aineisto toimi analyysissa täydentävänä ja tulkintaa rikastavana lähteenä. Tutkijan reflektiiviset havainnot eivät muodostaneet erillistä analyysia, vaan niitä tarkasteltiin suhteessa sisällönanalyysissä muodostettuihin teemoihin erityisesti silloin, kun analysoitiin vuorovaikutuksen laatua, osallisuuden kokemuksia ja legitimizeettiin liittyviä kysymyksiä. Autoetnografinen näkökulma tuki toimintatutkimuksen periaatetta, jossa tutkijan rooli ja toiminta nähtiin osana tiedonmuodostusta (Saaranen-Kauppinen & Puusniekka, 2006a; Nummi, 2023).

Yhdessä teoriaohjaava sisällönanalyysi, SWOT-tarkastelu ja autoetnografinen reflektio muodostivat analyysikokonaisuuden, joka mahdollisti sekä kuvailevan että arvioivan tarkastelun. Analyysin avulla jäsennettiin, miten pehmeän suunnittelun käytännöt ilmenivät aluekehityskuvan laadintaprosessissa sekä millaisia vahvuuksia ja rajoitteita niihin liittyi kunnallisessa suunnittelujärjestelmässä.

3.5 Ilmiölähtöinen suunnittelu

Ilmiölähtöinen suunnittelu toimi tässä tutkimuksessa lähestymistapana, joka ohjasi ensisijaisesti tutkimuksen aineiston keruuta. Ilmiölähtöinen suunnittelu mahdollistaa kokonaisvaltaisemman tarkastelun erityisesti tilanteissa, joissa maankäytön kysymykset kytkeytyvät samanaikaisesti esimerkiksi elinvoimaan, ympäristöön, saavutettavuuteen ja hyvinvointiin. Granqvistin ym. (2020b, s. 1–2) mukaan ilmiöpohjaisessa suunnittelussa hierarkkisten rakenteiden rinnalle tuodaan verkostomaisia ja joustavia toimintatapoja, joiden avulla voidaan sovittaa yhteen eri toimijoiden tavoitteita.

Näitä periaatteita on kehitetty myös suomalaisessa suunnittelukontekstissa esimerkiksi Valtioneuvoston Yhtäjalkea-hankkeessa (2020), jossa korostettiin osallistavuutta ja toimijoiden välistä vuorovaikutusta suunnittelujärjestelmien ja -prosessien yhteensovittamisessa. Tässä tutkimuksessa nämä periaatteet ja menetelmät konkretisoituivat asukastyöpajan, avointen vastausten ja monitoimijaisen sidosryhmäkeskustelun muodossa. Asukas- ja sidosryhmätapaamiset sekä kysely rakennettiin siten, että osallistujia ei ohjattu tarkastelemaan yksittäisiä kaavatasoja tai hallinnollisia rajoja, vaan heitä pyydettiin tunnistamaan tulevaisuuden kannalta keskeisiä ilmiöitä, vahvuuksia ja haasteita pitkällä aikavälillä. Näin aineiston muodostuminen ei rakentunut valmiiden suunnittelukategorioiden varaan, vaan osallistujien tuottamien merkitysten ympärille.

Ilmiölähtöinen suunnittelu kytkeytyy tiiviisti toimintatutkimukselliseen lähestymistapaan. Lewinin mukaan toimintatutkimus perustuu ajatukseen, että sosiaalisia järjestelmiä voidaan ymmärtää ja kehittää osallistamalla niiden jäsenet tiedonmuodostusprosessiin. (Coghlan & Jacobs, 2005, s. 445–447). Ilmiölähtöinen suunnittelu voidaan nähdä osana pehmeää suunnittelua, sillä molemmissa korostuvat vuorovaikutteisuus, yhteiskehittely ja hallinnollisia rajoja ylittävä tarkastelutapa.

4 Aineistot

Tutkimuksen aineisto muodostui useista toisiaan täydentävistä lähteistä, jotka edustavat sekä laadullista että määrällistä aineistoa. Aineistoon sisältyi osallistavia menetelmiä, kuten asukastyöpaja ja sidosryhmätapaaminen, kaikille avoin sähköinen kyselylomake, tutkijan autoetnografinen osallistuva havainnointi sekä Hangon maankäyttöä ohjaavat suunnittelu- ja strategia-asiakirjat. Aineistonkeruu toteutettiin osana maankäytön aluekehityskuvan 2050 laadintaprosessia, jolloin tutkimusaineisto kytkeytyi suoraan toimintatutkimukselliseen kehittämistyöhön.

Analyysi perustuu ensisijaisesti työpajassa, sidosryhmätapaamisessa ja kyselyssä tuotettuun aineistoon, jota täydennetään autoetnografisella havainnointiaineistolla, kun taas suunnittelu- ja strategia-asiakirjat toimivat kontekstuaalisena tausta-aineistona, johon osallistavin menetelmin tuotettu aineisto suhteutetaan.

4.1 Asukastyöpaja

Työpaja toimi yhtenä tutkimuksen keskeisistä aineistonkeruumenetelmistä. Aluekehityskuvan laadintaa ja tutkimuksen aineistonkeruuta varten järjestettiin asukastyöpaja Hangon kaupungintalolla 8.9.2025 ilta-aikaan. Tilaisuus kesti noin kaksi tuntia, joista ensimmäinen tunti oli varattu ajankohtaista kaavoitusta koskevalle vuorovaikutusosuudelle ja toinen tunti varsinaiselle työpajatyöskentelylle.

Työpajasta tiedotettiin kaupungin verkkosivuilla ja sosiaalisen median kanavissa. Tilaisuus oli avoin kaikille kiinnostuneille. Työpajaan osallistui noin kaksikymmentä henkilöä.

Työpajassa osallistujia pyydettiin tunnistamaan Hangon tulevaisuuden kannalta keskeisiä vahvuuksia, haasteita sekä kehittämiskohteita pitkällä aikavälillä. Kysymykset esitettiin molemmilla kotimaisilla kielillä. Työskentely toteutettiin ilmiölähtöisesti, ja

osallistujat kirjasiivat vapaasti näkemyksensä valmiiksi numeroiduille lomakkeille. Osallistujien näkemyksiä kerättiin hyödyntämällä karttamateriaalia. Osallistujilla oli mahdollisuus liittää kirjalliset kommenttinsa karttamerkintöihin siten, että esitetty kehittämistarve paikantui maantieteellisesti. Karttapohjainen työskentely mahdollistaa kokemuksellisen paikallistiedon kytkemisen konkreettisiin paikkoihin, mikä tekee siitä paremmin hyödynnettävää suunnitteluprosesseissa. Soft GIS-lähestymistavan mukaisesti tällainen menetelmä auttaa jäsentämään muuten hajanaista ja laadullista tietoa sekä yhdistämään asukkaiden kokemukset osaksi laajempaa suunnittelutietoa (Rantanen & Kahila, 2009).

Pohjakarttoina käytettiin yleispiirteisiä Hangon karttoja, joista olivat tunnistettavissa keskeiset maaston ja rakenteen elementit, kuten tiet, paikannimet, korttelit, vesistöt ja metsät. Kartat tulostettiin kahdessa mittakaavassa: koko kaupungin kattavina sekä keskuksista otettuina lähikuvina. Karttojen käyttö ohjasi työskentelyä paikkasidonnaiseen tarkasteluun. Samalla on kuitenkin huomioitava, että käytetyt visuaaliset virikkeet myös rajasivat osaltaan sitä, millaisia näkökulmia aineistossa tuotettiin, sillä työskentely rakentui karttamuotoisen esityksen varaan (Ryöti, 2021, s. 87).

Lomakkeet kerättiin suljettuun laatikkoon anonymiteetin turvaamiseksi. Aineistoa kertyi yhteensä 22 kirjallista lomakevastausta sekä sähköpostitse toimitettuja lisähuomioita. Yksittäinen lomake saattoi sisältää useita erillisiä kehittämisehdotuksia tai näkökulmia. Kirjalliset vastaukset digitoitiin analyysia varten tekstimuotoon, ja karttamerkinnot kirjattiin erilliseen koosteeseen paikkasidonnaisine huomioineen.

Toimintatutkimukselle tyypillisesti tutkijalla oli työpajassa aktiivinen rooli fasilitaattorina, ja tehtävänä oli ohjata keskustelua sekä tukea osallistujien välistä vuorovaikutusta (Chevalier & Buckles, 2019; Nummi, 2023).

4.2 Sidosryhmätapaaminen

Aineistoa täydennettiin Lappohjassa 11.9.2025 järjestetyssä sidosryhmätapaamisessa. Tapaamisessa oli edustettuina paikallisia toimijoita. Tilaisuus mahdollisti erityisesti Lappohjan alueeseen liittyvien näkökulmien tarkastelun.

Keskusteluista laadittiin tutkimusmuistiinpanot, jotka liitettiin osaksi analysoitavaa aineistoa. Muistiinpanot dokumentoivat keskeiset puheenvuorot, esiin nostetut teemat ja kehittämissuhteet, mutta keskustelua ei litteroitu sanasta sanaan. Sidosryhmätapaamisen tarkoituksena oli täydentää työpajassa kertynyttä aineistoa erityisesti Lappohjaa koskevien näkökulmien osalta.

4.3 Kyselyaineisto

Webropol-kysely toimi tutkimuksessa yhtenä keskeisenä aineistonkeruumenetelmänä. Kysely oli avoinna kolmen viikon ajan syksyllä 2025. Kyselystä tiedotettiin kaupungin verkkosivuilla ja sosiaalisen median kanavissa sekä sähköpostitse Hangon Yrittäjien, vanhusneuvoston ja vammaisneuvoston jäsenille. Lisäksi kyselyä jaettiin sidosryhmätapaamisessa. Kyselyyn vastasi yhteensä 85 henkilöä.

Kyselylomake koostui kahdeksasta kysymyksestä, jotka sisälsivät monivalinta ja avoimia kysymyksiä sekä Likert-asteikkokysymyksen. Kyselylomakkeen yksityiskohtainen sisältö on esitetty liitteessä 1. Kysymykset kohdistuivat vastaajien asemaan Hangossa, maankäytön tulevaisuuden vahvuuksiin ja haasteisiin, kehittämistarpeisiin sekä kokemuksiin nykyisten osallistumiskäytäntöjen toimivuudesta. Kyselyn tarkoituksena oli tuottaa monipuolinen kuva vastaajien näkemyksistä Hangon maankäytön kehittämisestä vuoteen 2050 ulottuvalla aikajänteellä. Määrällisiä jakaumia hyödynnettiin analyysissa havainnollistavina tukitietoina, kun taas avoimet vastaukset sisällytettiin laadulliseen sisällönanalyysiin.

4.4 Vastaajien taustatiedot

Vastaajilla oli mahdollisuus valita useampi rooli, minkä vuoksi valittujen vastausten kokonaismäärä (n = 159, taulukko 3) ylitti vastaajien lukumäärän (n = 85, taulukko 3). Suurin osa vastaajista määritteli itsensä Hangon kaupungin asukkaiksi (69,4 %). Kiinteistönomistajia oli 42,4 % ja yrittäjiä 20,0 %. Kesäasukkaita oli 15,3 % ja yhdistysten tai järjestöjen edustajia 14,1 %. Kaupungin työntekijöitä tai luottamushenkilöitä oli 8,2 %. Avoimissa ”Muu, mikä?” -vastauksissa korostuivat osa-aikaiset tai ajallisesti muuttuneet suhteet Hankoon. Vastaajien taustatiedot on esitetty taulukossa 3.

Taulukko 3. Kyselyn vastaajien taustatiedot (n = 85).

Vastaajaryhmä	n	Prosentti
Asukas	59	69,4 %
Kesäasukas	13	15,3 %
Yrittäjä	17	20,0 %
Yhdistyksen tai järjestön edustaja	12	14,1 %
Kiinteistönomistaja	36	42,4 %
Kaupungin työntekijä tai luottamushenkilö	7	8,2 %
Vierailija	6	7,1 %
En halua kertoa taustaani	0	0,0 %
Muu, mikä?	9	10,6 %

Vastaajien taustatiedot osoittavat, että aineisto painottuu ensisijaisesti asukkaisiin ja kiinteistönomistajiin (Taulukko 3). Kyse ei ole tilastollisesti edustavasta otoksesta, vaan osallistumiseen perustuvasta aineistosta, jossa korostuvat aktiivisten toimijoiden näkemykset. Vastaajajoukon moniroolisuus tarkoittaa, että maankäytön kehittämistä tarkasteltiin mahdollisesti myös päällekkäisten roolien kautta.

4.5 Valmiit suunnittelu- ja strategia-aineistot

Tutkimuksessa hyödynnettiin aluekehityskuvan tausta-aineistona olemassa olevia maankäyttöä ja kaupunkikehitystä ohjaavia asiakirjoja. Näihin sisältyivät valtakunnalliset alueidenkäyttötavoitteet (Ympäristöministeriö, 2017), Uusimaa-kaava 2050 (2023), Länsi-Uudenmaan vaihemaakuntakaava (2023), Hangon yleis- ja asemakaavat sekä kaupungin strategiset ohjelmat ja suunnitelmat.

Kaupungin keskeisiä strategisia asiakirjoja ovat muun muassa kaupunkistrategia 2025 (2022), maankäyttöpoliittinen ohjelma (2026), ilmastosuunnitelma (2025), kävelyn ja pyöräilyn edistämishjelma (2021), kansallisen kaupunkipuiston hoito- ja käyttösuunnitelma (2016) sekä esteettömyysstrategia (2023). Lisäksi vuonna 2025 laadittu nykytila-analyysi toimi aluekehityskuvan lähtökohtana.

Asiakirjat muodostivat tutkimuksen institutionaalisen kehyksen. Niitä ei analysoitu samalla sisällönanalyysillä kuin työpaja- ja kyselyaineistoa, vaan niitä käytettiin kontekstuaalisena taustana, johon osallistavin menetelmin tuotettua aineistoa suhteutettiin. Vaikka aluekehityskuva ei ole oikeusvaikutteinen, mutta sen tulee olla linjassa voimassa olevien kaavojen ja strategisten tavoitteiden kanssa.

4.6 Autoetnografinen osallistuva havainnointiaineisto

Autoetnografinen osallistuva havainnointi tuotti reflektiivisen tutkimuspäiväkirjan muodossa laadullista aineistoa, joka täydensi muuta aineistoa. Päiväkirja käynnistyi 2.7.2025 ja kattoi aluekehityskuvan suunnitteluprosessin eri vaiheet.

Päiväkirjamerkinnot jäsentyivät kolmeen toisiaan täydentävään kokonaisuuteen. Ensinnäkin kirjasin prosessihavaintoja, jotka koskivat suunnittelun etenemistä, vaihtoehtoisten ratkaisujen arviointia, päätöksenteon vaiheita sekä aluekehityskuvan sisällöllistä muotoutumista. Toiseksi kirjasin havaintoja pehmeän suunnittelun

menetelmien käytöstä, kuten työpajojen vuorovaikutuksesta, osallistujien aktiivisuudesta, osallisuuden kokemuksista sekä eri toimijaryhmien suhtautumisesta kehittämistyöhön. Kolmanneksi päiväkirja sisälsi reflektiivisiä merkintöjä tutkijan kaksoisroolistani, tutkimuskysymysten tarkentumisesta, menetelmävalinnoista sekä kysymyksen asettelun ratkaisuista.

Autoetnografinen aineisto ei muodostanut tutkimuksessa itsenäistä analyysikategoriaa, vaan sitä hyödynnettiin sisällönanalyysin täydentävänä ja tulkintaa syventävänä aineistona. Päiväkirjamerkintöjä tarkasteltiin suhteessa sisällönanalyysissä muodostettuihin teemoihin. Näin autoetnografinen aineisto toimi tutkimuksessa analyyttistä ymmärrystä syventävänä ja prosessuaalista kontekstia avaavana aineistolähteenä.

4.7 Henkilötietojen käsittely ja aineiston säilytys

Tutkimuksessa noudatettiin tietosuojaperiaatteita, joiden mukaan kerättiin ainoastaan tutkimuksen kannalta välttämätöntä aineistoa. Kirjalliset suostumuslomakkeet tutkimukseen sisälsivät henkilötietoja, kuten osallistujien nimiä ja allekirjoituksia. Näitä tietoja käsiteltiin erillään varsinaisesta tutkimusaineistosta, eikä niitä yhdistetty analyysivaiheessa tuotettuun aineistoon. Henkilötietoaineisto säilytettiin vain tietosuojaselosteeseen kirjatun välttämättömän ajan.

Aineisto säilytettiin suojatussa ympäristössä, johon oli pääsy vain tutkijalla. Digitaalinen aineisto tallennettiin henkilökohtaiselle, salasanalla suojatulle laitteelle. Aineisto koostui yleisluonteisista näkemyksistä, kehittämissuhteista ja keskustelulisällöistä, eikä tutkimuksessa raportoitu nimiä, ammattinimikkeitä tai muita yksilöiviä tietoja. Kuitenkin tutkimuksen kontekstina oli suhteellisen pieni kunta, mikä lisäsi epäsuoran tunnistettavuuden riskiä. Pienessä toimintaympäristössä tietyt näkemykset tai teemat saattoivat olla yhdistettävissä tiettyihin toimijaryhmiin. Tämän vuoksi aineistoa käsiteltiin ja raportoitiin siten, että yksittäisiä puheenvuoroja ei esitetty tunnistettavassa

muodossa, vaan ne yhdistettiin laajempiin teemoihin. Suoria lainauksia käytettäessä huolehdittiin siitä, etteivät ne sisältäneet kontekstuaalisia vihjeitä, joiden perusteella yksittäinen henkilö olisi ollut tunnistettavissa. Tavoitteena oli minimoida tutkittaville mahdollisesti aiheutuvat sosiaaliset tai ammatilliset riskit ja varmistaa, ettei tutkimuksen raportointi aiheuttanut haittaa osallistujille. (Tritonia, 2025).

5 Aineiston analyysi

Aineiston analyysi eteni kahdessa vaiheessa. Ensimmäisessä vaiheessa aineistoa tarkasteltiin laadullisen sisällönanalyysin avulla, jotta maankäytön aluekehityskuvan valmisteluprosessissa esiin nousseet pehmeän suunnittelun instrumentit, käytännöt ja toimintalogiikat voitiin jäsentää temaattisiksi kokonaisuuksiksi (Kallinen & Kinnunen, 2021). Toisessa vaiheessa sisällönanalyysin pohjalta tunnistettuja teemoja arvioitiin SWOT-tarkastelun avulla, jonka kautta jäsennettiin pehmeän suunnittelun vahvuuksia, heikkouksia, mahdollisuuksia ja uhkia kunnallisen suunnittelujärjestelmän näkökulmasta.

5.1 Sisällönanalyysi

Sisällönanalyysin aineistona hyödynnettiin asukastyöpajassa tuotettuja lomakevastauksia ja karttamerkintöjä, sidosryhmätapaamisen muistiinpanoja, kyselyaineiston vastauksia sekä tutkijan autoetnografista havainnointiaineistoa. Kyselyn määrällisiä jakaumia hyödynnettiin tulosten havainnollistamisessa silloin, kun ne tukivat laadullista tulkintaa.

Autoetnografista aineistoa käytettiin täydentävänä ja kontekstualisoivana lähteenä. Tutkimuspäiväkirjan merkintöjä tarkasteltiin suhteessa sisällönanalyysissä muodostettuihin teemoihin erityisesti silloin, kun tulokinnassa tarkasteltiin vuorovaikutuksen laatua, osallisuuden kokemuksia, prosessissa ilmenneitä jännitteitä sekä tutkijan kaksoisroolin vaikutuksia aineiston muodostumiseen ja tulkintoihin.

Sisällönanalyysin ensimmäisessä vaiheessa asukastyöpajan, sidosryhmätapaamisen sekä kyselyaineiston vastaukset liitettiin yhteen ja aineisto koodattiin sisällöllisesti. Koodaus toteutettiin siten, että viittaukset perustuivat vastausten merkitysisältöön eivätkä yksittäisiin avainsanoihin. Yksittäinen vastaus saattoi sisältää useita pehmeän suunnittelun ulottuvuuksia, minkä vuoksi analyysissä hyödynnettiin monikoodausta: sama aineistokohta voitiin liittää useampaan teemaan, mikäli se ilmensi useita

suunnittelun tasoja tai toimintalogiikkoja. Tällä ratkaisulla pyrittiin säilyttämään aineiston moniulotteisuus ja välttämään keinotekoinen yksinkertaistaminen.

Laajemmat pääteemat muodostuivat vertaamalla havaintoja tutkimuskysymyksiin sekä pehmeää suunnittelua käsittelevään kirjallisuuteen. Tarkastelun kohteena olivat erityisesti sellaiset teoriasta johdetut pehmeän suunnittelun lähestymistavat, jotka ylittivät vakiintuneet suunnittelutasot sekä sektorikohtaiset rajat, vahvistivat eri toimijoiden välistä yhteistyötä, vahvistivat suunnittelun tietoperustaa sekä tukivat pitkän aikavälin strategista suunnittelua muuttuvassa ja monitasoisessa toimintaympäristössä. Teemat pohjautuivat pehmeää suunnittelua käsittelevään kirjallisuuteen, mutta niiden sisältö ja painotukset täsmentyivät aineiston analyysin aikana.

Teemoja täsmennettiin analyysin edetessä yhdistämällä, erottelemalla ja rajaamalla niiden perusteella, miten ne selittivät pehmeän suunnittelun roolia kunnallisessa maankäytön suunnittelussa. Teemojen tulkinnassa hyödynnettiin myös suunnittelu- ja strategia-asiakirjoja kontekstualisoivana tausta-aineistona. Niiden avulla osallistavien menetelmien tuottama aineisto voitiin suhteuttaa voimassa oleviin kaavoihin, strategiaan tavoitteisiin ja aluekehityksen institutionaalisiin reunaehtoihin. Teemoittelu tulokset koottiin taulukkoon 4, jossa esitetään teemat, esimerkkilainaukset, avainsanat, tulkinnallinen kuvaus sekä aineistoviittausten määrät.

Taulukko 4. Sisällönanalyysin perusteella muodostetut pehmeän suunnittelun teemat.

Teema	Suora lainaus	Avainsanoja	Tulkinta	Viittaukset
Strateginen ja visioiva ohjaus	”Selkeä kaupunkistrategia, joka ohjaisi tietenkin myös maankäyttöä.”	Kaupunkistrategia Ympärivuotisuus Ekologisuus Ilmastonmuutos Arvot Brändäys Elinvoima Talous Visio	Strategia ja visio, joka nähdään kehittämisen runkona.	35

Teema	Suora lainaus	Avainsanoja	Tulkinta	Viittaukset
Ylirajainen suunnittelu	“Toivoisin suoran yhteyden tuloa Hki-Hanko. Muuttaisimme sinne jo nyt jos näin olisi.”	Liikenneyhteydet Kansainvälisyys EU-rahoitus Itämeri-yhteistyö Matkustajaliikenne Palveluiden saavutettavuus Saaristoyhteydet Esteettömyys Sataman yhteydet	Palveluiden saavutettavuus. Ylikunnalliset yhteydet.	41
Verkostoituminen	“Yhteistyö paikallisten seurojen ja toimijoiden kanssa.”	Seurat Yhdistykset Kulttuuritoimijat Elinkeinoelämä Yrittäjät Kolmas sektori Kumppanuus Yhteiskehittäminen	Suunnittelun onnistuminen liitetään monitoimijaisuuteen.	16
Osallistavat prosessit	“Parempi läpinäkyvyys arkipäiväisessä päätöksenteossa.”	Työpajat Asukasäänestys Kuuleminen Asukasillat Digitaaliset osallistumisalustat Verkkokyselyt Avoimuus Läpinäkyvyys Kuuleminen Legitimiteetti	Korostaa legitimizeetin, luottamuksen ja vuorovaikutuksen tarvetta.	34
Paikallistiedon hyödyntäminen	“Tiilitehtaantien liikennettä pitäisi rajoittaa. Liittymä suljettava Haagangadulta Tiilitehtaantielle.”	Arjen tarpeet Turvallisuus Kokemustieto Hiljainen tieto Paikallidentiteetti Kaupungin maine	Konkreettinen arkitieto ja hiljainen koettu tieto. Kokemuksellisen tiedon kytkentä kehittämiseen.	59
Kokeileva kehittäminen	“Luovaa kokeiluja tapahtumiin!”	Pop-up Pilotit Tapahtumakonsepti Uudet kulttuuri- tai palvelukokeilut Ideointi rakennusten uusiokäyttö	ideoita ja konsepteja esitetään testattaviksi ennen raskaita kaavallisia ratkaisuja.	55

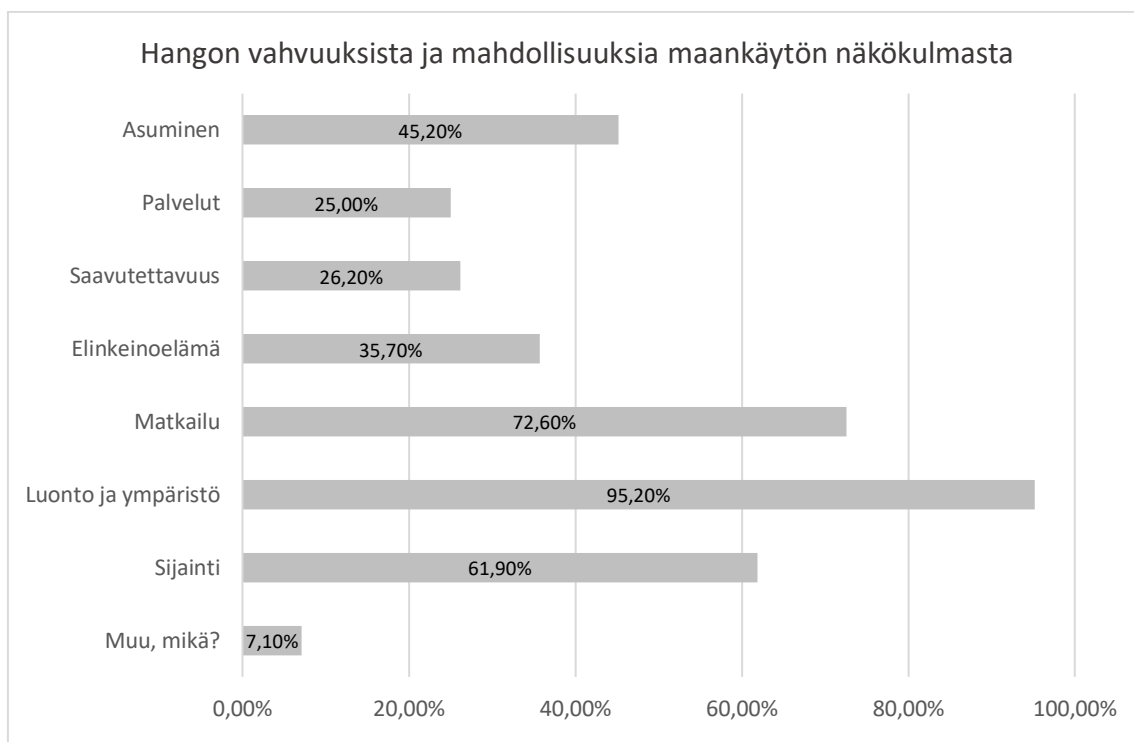
Sisällönanalyysin tulokset osoittivat, että pehmeän suunnittelun keskeiset piirteet ilmenivät aluekehityskuvan valmisteluprosessissa erityisesti paikallistiedon hyödyntämisenä, kokeilevana kehittämisenä sekä osallistavina käytäntöinä (Taulukko 4). Tämä viittasi siihen, että osallistujien näkemykset painottuivat ensisijaisesti arjen kokemuksiin ja konkreettisiin kehittämistarpeisiin, kun taas institutionaalisen tason strateginen kehystys jäi vähemmälle huomiolle. Aineisto kokonaisuudessaan osoitti, että maankäytön suunnittelun kysymykset eivät näyttäyty yksiselitteisinä, vaan rakentuivat moninaisista ja osin ristiriitaisista paikallisista näkökulmista, jotka edellyttävät tulkintaa ja yhteensovittamista (Rittel & Webber, 1973).

5.1.1 Strateginen ja visioiva ohjaus

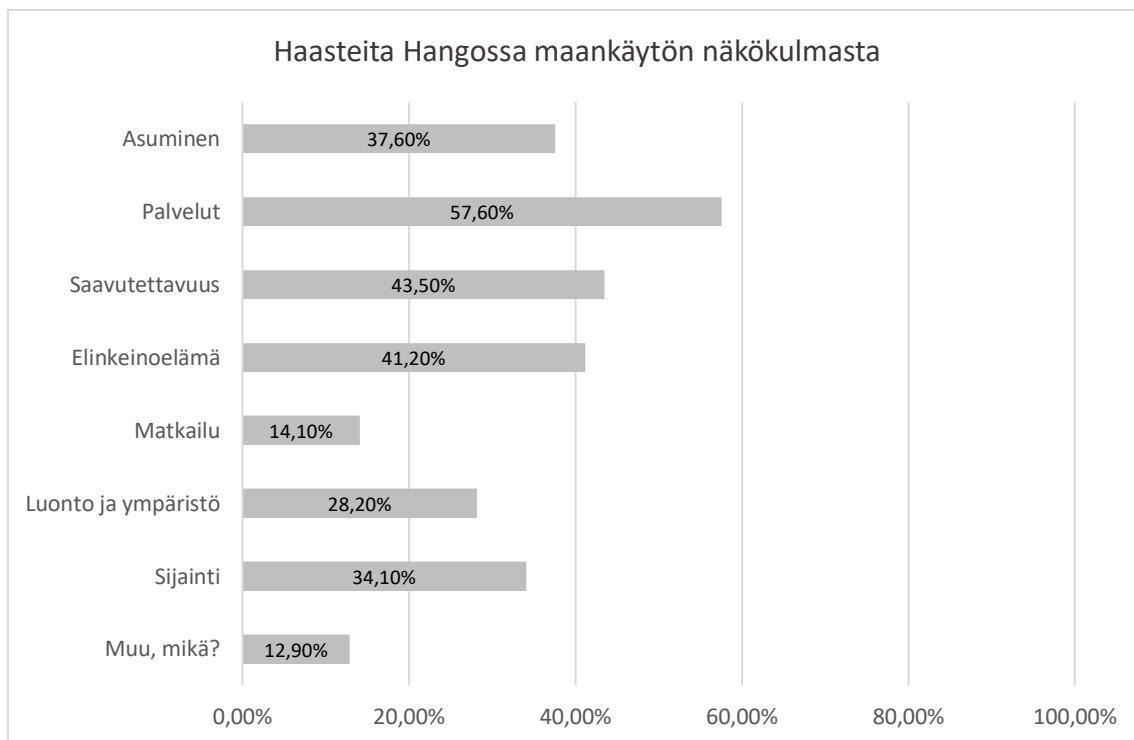
Maankäytön kehittäminen kytkeytyi vastaajien näkemyksissä strategiseen keskusteluun kaupungin identiteetistä, arvopohjasta ja tulevaisuuden suunnasta. Strategisen ja visioivan ohjauksen teemaan sijoittuvat vastaukset kytkeytyivät erityisesti ympärivuotisuuden vahvistamiseen, väestönkasvun tavoitteluun sekä kaupungin laadulliseen kasvuun. Luonto nähtiin identiteetin perustana ja keskeisenä vetovoimatekijänä, joka tulisi huomioida sekä brändäyksessä että maankäytön ratkaisussa. Samalla korostuivat taloudellinen kestävyys ja elinvoiman turvaaminen. Tämä tulkinta aineistosta kytkeytyy myös Hangon alueellisiin lähtökohtiin, joissa väestörakenteen muutos, elinkeinorakenteen kehitys ja matkailun merkitys korostavat pitkän aikavälin strategisen suunnan jäsentämisen tarvetta.

Aineisto osoitti myös, että kaupungin tulevaisuutta tarkasteltiin vastaajajoukon moninaisten tavoitteiden mukaisesti asumisen, ympäristön, palveluiden, elinkeinoelämän ja vapaa-ajan näkökulmista. Tämä heijasti pehmeälle suunnittelulle ominaista pyrkimystä koota yhteen erilaisia intressejä ja rakentaa yhteistä tulevaisuuskuvaa (Vierikko, 2025). Aineistossa toistuivat myös vastakkainasettelut, kuten ympärivuotinen kaupunki ja sesonkiluonteinen kesäkaupunki, kasvu ja näivettyminen sekä elinvoima ja palveluiden heikkeneminen.

Määrällinen aineisto tuki tätä tulkintaa. Kuten kuvio 2 osoitti, vastaajat hahmottivat Hangon vahvuudet ennen kaikkea luonnon ja ympäristön (95,2 %), matkailun (72,6 %) sekä sijainnin (61,9 %) kautta. Vahvuudet rakentuivat näin ollen vahvasti ympäristön, matkailun ja ainutlaatuisen sijainnin varaan. Samanaikaisesti haasteet kohdistuivat erityisesti palveluihin (57,6 %), saavutettavuuteen (43,5 %) sekä elinkeinoelämään (41,2 %) (kuvio 3). Tämä jännite vahvuuksien ja haasteiden välillä konkretisoi strategisen ohjauksen tarpeen.



Kuvio 1. Vastaajien näkemykset Hangon vahvuuksista ja mahdollisuuksista maankäytön näkökulmasta tulevaisuudessa (n = 85).



Kuvio 2. Vastaajien näkemykset Hangon maankäytön keskeisistä haasteista tulevaisuudessa (n = 85).

Eräs vastaaja tiivistä strategisen suunnan tarpeen toteamalla: *“Selkeä kaupunkistrategia, joka ohjaisi tietenkin myös maankäyttöä.”* Toisissa vastauksissa ajatus vietiin pidemmälle: *“Strategiasta tulisi johdonmukaisesti johtaa yleiskaavalliset ratkaisut.”* Hangon kaupungilla oli kyselyn ajankohtana käytössä vuonna 2022 laadittu kaupunkistrategia 2025, ja valmisteilla oli uusi kaupunkistrategia. Tulkintaa vahvistaa se, että osallistujien vastauksissa esiin nousseet teemat, kuten elinvoima, ympärivuotisuus, ekologisuus ja liikkuminen, olivat kytkettävissä myös kaupungin strategisiin ohjelmiin, kuten kaupunkistrategiaan, maankäyttöpoliittiseen ohjelmaan, ilmastosuunnitelmaan, sekä kävelyn ja pyöräilyn edistämishjelmaan. Vastaukset viittasivat kasvavaan tarpeeseen visioida ja selkeyttää maankäytön strategisia painopisteitä koko kaupungin tasolla hallinnollisia rajoja ylittäen (Purkarthofer ym., 2022).

Strateginen ja visioiva ohjaus voitiin nähdä myös keinona vastata monimutkaisiin ja viheliäisiin suunnitteluongelmiin, sillä skenaariosuunnittelu auttaa jäsentämään vaihtoehtoisia tulevaisuuksia ja tekemään näkyväksi eri toimijoiden tavoitteita, arvoja ja

epävarmuuksia. Näin ohjaus ei kohdistunut vain yhden tavoitetilan määrittelyyn, vaan myös yhteisen ymmärryksen ja kestävien ratkaisupolkujen rakentamiseen (Chakraborty & McMillan, 2015; Rittel ja Webber, 1973). Tuloksia voidaan tulkita siten, että pehmeä suunnittelu toimii menetelmänä, jonka avulla erilaisia tulevaisuusskenaarioita voidaan tuoda näkyväksi ennen niiden konkretisoitumista. Tämä tukee näkemystä pehmeästä suunnittelusta strategisena ja ennakoivana ohjausmuotona (Granqvist ym., 2020b; Purkarthofer ym., 2022).

Aluekehityskuvan yhteydessä pehmeä suunnittelu tuki hallintorajoja ylittävää maankäytön suunnittelua jäsentämällä kaupungin yhteistä tulevaisuuskuvaa ja arvopohjaa, joiden pohjalta yksityiskohtaisia ratkaisuja voidaan tehdä johdonmukaisesti.

5.1.2 Ylirajainen suunnittelu

Aineistossa pehmeä suunnittelu ilmeni kunnallisen suunnittelujärjestelmän ulkopuolelle ulottuvina kytkentöinä, jotka liittyivät palveluiden saavutettavuuteen, liikenneyhteyksiin sekä laajempiin alueellisiin ja kansainvälisiin verkostoihin. Useat vastaajat liittivät väestönkehityksen, palveluiden säilymisen ja elinvoiman edellytykset toimiviin yhteyksiin sekä sataman rooliin osana laajempia liikenne- ja logistiikkaverkostoja. Eräs vastaaja tiivistä tämän toteamalla: *“Toivoisin suoran yhteyden tuloa Helsinki–Hanko. Muuttaisimme sinne jo nyt jos näin olisi.”* Samoin palvelurakenteen hajautuminen näyttäytyi saavutettavuushaasteena: *“Palvelut ovat hajallaan ja vaikeasti saavutettavissa.”*

Tulkintaa ylirajaisesta suunnittelusta tuki määrällinen aineisto. Kuten kuvio 2 osoitti, sijainti nähtiin merkittävänä vahvuutena (61,9 %). Samanaikaisesti saavutettavuus näyttäytyi keskeisenä haasteena (43,5 %) (kuvio 3), mikä osoitti, että sijaintiin liitetyt vahvuudet eivät vastaajien näkemyksissä toteutuneet täysimääräisesti ilman toimivia liikenneyhteyksiä ja saavutettavia palvelurakenteita. Tämä vahvuuksien ja haasteiden

välinen jännite konkretisoi yllirajaisen suunnittelun merkityksen maankäytön tulevaisuuden kannalta.

Yllirajaisuus ilmeni aineistossa myös viittauksina kansainvälisyyteen, EU-rahoitukseen ja Itämeren alueen yhteistyöhön. Näin maankäytön tulevaisuutta jäsennettiin samanaikaisesti paikallisella, seudullisella ja kansainvälisellä tasolla. Tulkintaa vahvistaa myös Hangon asema satamakaupunkina ja osana kansainvälisiä meriliikenneyhteyksiä, mikä korostaa maankäytön kytkeytymistä paikallista tasoa laajempiin verkostoihin. Tämä vastasi pehmeän suunnittelun kirjallisuudessa esitettyä näkemystä, jonka mukaan suunnittelun kohteena olevat ilmiöt ylittävät yhä useammin hallinnolliset rajat ja edellyttävät monitasoista tarkastelua (Granqvist ym., 2020b; Purkarthofer ym., 2022).

Teeman vastaukset ilmensivät niin sanottua pehmeiden tilojen (soft spaces) logiikkaa, jossa suunnittelun maantieteellinen rajaus ei perustunut hallinnollisiin rajoihin, vaan toiminnallisiin yhteyksiin ja verkostoihin (Purkarthofer, 2018; Granqvist, 2021). Aineistossa maankäytön tulevaisuutta jäsennettiin nimenomaan saavutettavuuden, liikennejärjestelmien ja alueellisten riippuvuuksien kautta, joita kaavatasoinen tarkastelu ei tee näkyväksi. Tämä havainto konkretisoi pehmeän suunnittelun keskeistä roolia kunnallisessa maankäytön suunnittelussa: se tuo näkyväksi sellaisia yllirajaisia kytkentöjä ja riippuvuuksia, joita oikeusvaikutteinen kaavoitus ei yksin hallitse (Granqvist ym., 2020b).

Voidaan myös todeta, että pehmeä suunnittelu yhdisti paikallisen maankäytön suunnittelun laajempiin verkostomaisiin rakenteisiin. Tulkintaa taustoitti myös se, että Hangon maankäyttöä ei jäsennetty ainoastaan paikallisena kysymyksenä, vaan osana laajempaa maakunnallista ja seudullista kehystä, jota ohjaavat esimerkiksi Uusimaa-kaava 2050 ja Länsi-Uudenmaan vaihemaakuntakaava. Näin osallistujien korostamat saavutettavuuteen ja yhteyksiin liittyvät näkemykset asettuivat osaltaan jo olemassa olevaan yllirajaiseen suunnittelukontekstiin. Paikallisen suunnitteluun liitänä osaksi laajempia valtakunnallisia maankäytön suunnitelmia tukee tutkimuksen teoreettista

lähtökohtaa, jossa pehmeä suunnittelu nähtiin erityisen relevanttina juuri hallinnollisia rajoja ylittävien ilmiöiden yhteensovittamisessa (Purkarthofer ym., 2022).

5.1.3 Verkostoituminen

Aineistossa verkostoituminen näyttäytyi toimintana, jossa kehittämistä toteutettiin monitoimijaisena yhteistyönä. Vastajien puheessa korostuivat paikallisten seurojen, yhdistysten, kulttuuritoimijoiden, yrittäjien, elinkeinoelämän sekä koulutuksen ja kolmannen sektorin näkökulmat. Eräs vastaaja tiivisti tämän toteamalla: *“Yhteistyö paikallisten seurojen ja toimijoiden kanssa.”* Kehittämisen onnistuminen liitettiin usein toimijoiden intressien yhteensovittamiseen sekä kumppanuuksien rakentamiseen.

Tämä havainto oli linjassa pehmeän suunnittelun kirjallisuuden kanssa, jossa korostetaan verkostomaisia hallinnon muotoja sekä julkisten ja yksityisten toimijoiden välistä yhteistyötä osana suunnitteluprosessia (Purkarthofer ym., 2022; Granqvist ym., 2020b). Pehmeä suunnittelu mahdollisti tällaisten yhteistyörakenteiden syntyminen erityisesti tilanteissa, joissa suunnittelun kohteena olevat ilmiöt ylittivät yksittäisten toimijoiden resurssit ja toimivallan.

Tulkintaa syvensi autoetnografinen havaintoaineisto, joka toi esiin verkostomaisuuden konkreettisia ilmenemismuotoja suunnitteluprosessin aikana. Lappohjan kylän asukastilaisuudessa useat eri toimijaryhmät osallistuivat yhteiseen keskusteluun alueen tulevaisuudesta. Keskustelussa eri toimijat toivat esiin omia kehityskulkujaan, huolenaiheitaan ja tavoitteitaan, kuten Lappohjan kylän asukasmäärän muutoksen, palveluiden säilymisen ja koulun tulevaisuuden. Tämä havainnollisti, että kehittämistä jäsennettiin verkostomaisena kokonaisuutena, jossa eri toimijoiden roolit ja resurssit limittyivät toisiinsa.

Havaintojen perusteella kunnan rooli näyttäytyi niin asukastyöpajassa kuin Lappohjan sidosryhmätapaamisessa ensisijaisesti mahdollistajana ja keskustelun fasilitaattorina.

Kaupungin päättäjien ja viranhaltijoiden läsnäolo tilaisuuksissa ei sulkenut keskustelua, vaan pikemminkin rohkaisi toimijoita tuomaan esiin näkemyksiään. Verkostoituminen ilmensi pehmeälle suunnittelulle tyypillistä monitasoista ja sektorirajat ylittävää hallintaa, jossa kunta toimi mahdollistajana (Nummi, 2023). Kehittämismvastuu ei näin ollen näyttäytynyt yksinomaan hallinnollisena päätöksentekona, vaan se tapahtuu vuorovaikutuksessa eri toimijaryhmien välillä.

Pehmeä suunnittelu tuki kunnallista maankäytön suunnittelua rakentamalla kumppanuuksia ja monitoimijaisia rakenteita, joiden kautta kehittämistä voitiin toteuttaa laajemmin kuin hallinnollisen organisaation sisällä. Se täydensi perinteistä suunnittelujärjestelmää vahvistamalla yhteistyötä, yhteensovittamista ja oppimista. Autoetnografinen aineisto vahvisti tätä tulkintaa tuomalla esiin sen, miten verkostot rakentuivat vuorovaikutustilanteissa ja miten kehittämismvastuu jakautui useiden toimijoiden kesken.

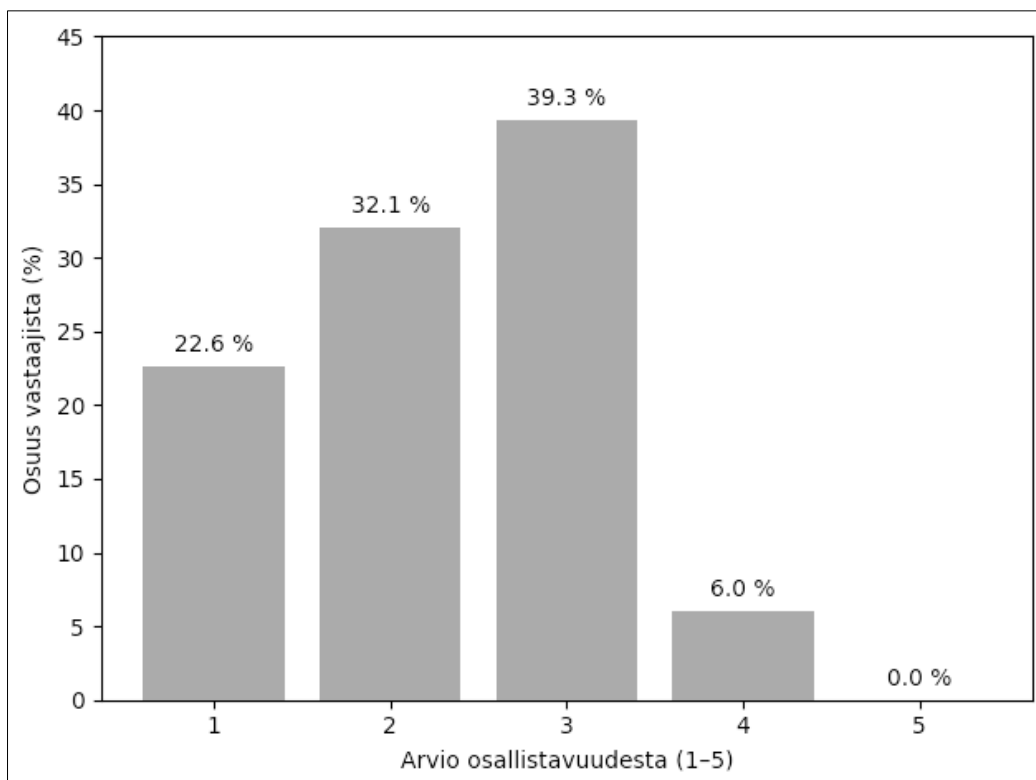
5.1.4 Osallistavat prosessit

Osallistavat prosessit muodostivat aineistossa selkeän ja keskeisen teeman. Vastauksissa korostui kokemus siitä, että maankäytön suunnittelussa tulisi vahvistaa vuorovaikutteisia ja matalan kynnyksen osallistumisen muotoja. Eräs vastaaja kiteytti tämän toteamalla: *“Asukkaita tulisi kuulla enemmän päätöksenteossa.”* Toivottuja keinoja olivat työpajat, asukastilaisuudet, kuulemiset, verkkokyselyt ja digitaaliset osallistumisalustat. Osallistumiselta odotettiin saavutettavuutta, avoimuutta ja läpinäkyvyyttä sekä ennen kaikkea todellista vaikutusmahdollisuutta muodollisen kuulemisen sijaan.

Useissa vastauksissa jopa kritisoitiin ylhäältä ohjatuksi koettua päätöksentekoa. Osallistumisen puute yhdistyi luottamuksen heikkenemiseen ja muutostavastarinnan vahvistumiseen, kun taas avoimet ja vuorovaikutteiset prosessit nähtiin legitimizeetin rakentajina. Tämä havainto kytkeytyi pehmeän suunnittelun kirjallisuudessa korostettuun näkemykseen siitä, että suunnittelun hyväksyttävyyys ei synny pelkästään

institutionaalisesta asemasta, vaan prosessin vuorovaikutteisuudesta ja osallistavuudesta (McClelland ym., 2024; Mattila & Heinilä, 2022). Osallistaminen näyttäytyi näin ollen paitsi menetelmänä myös ehtona suunnittelun hyväksyttävyydelle ja legitimitetille.

Laadullista tulkintaa vahvisti määrällinen aineisto. Kysymystä *“Miten osallistavina koet nykyiset tavat osallistua Hangon maankäytön suunnitteluun?”* (Ks. Liite 1.) arvioitiin Likert-asteikolla (1–5), jossa arvo 1 tarkoitti *“ei lainkaan osallistavana”* ja arvo 5 *“erittäin osallistavana”*. Vastaajia oli 84 henkilöä ja vastaukset saivat keskiarvon 2,3 asteikolla 1–5. Kuten kuvio 4 osoitti, vastausten jakauma painottui selvästi asteikon alapäähän: 94 % vastaajista sijoitti arvionsa tasoille 1–3, ja vain 6 % tasolle 4; arvosanaa 5 ei valinnut kukaan. Tulokset viittasivat siihen, että nykyiset osallistumisen tavat koettiin melko heikosti toteutuviksi.



Kuvio 3. Kokemus Hangon maankäytön suunnittelun osallistavuudesta (n = 84, Likert-asteikko 1 = ei lainkaan osallistavana, 5 = erittäin osallistavana).

Analyysin tulokset korostivat pehmeän suunnittelun roolia kunnallisessa maankäytössä erityisesti prosessin demokraattisen laadun, läpinäkyvyyden ja luottamuksen vahvistajana. Toisin kuin verkostoituminen, joka viittasi toimijarakenteisiin ja institutionaalisiin kumppanuuksiin, osallistavat prosessit kohdistuivat suunnittelun toteutustapaan ja sen vuorovaikutukselliseen laatuun. Aineistossa juuri tämä ulottuvuus näyttäytyi keskeisimpänä.

Tulkintaa voidaan syventää toteamalla, että osallistavat prosessit toimivat pehmeässä suunnittelussa legitimitetin keskeisenä vahvistajana. Osallistaminen ei ainoastaan lisää tiedon määrää, vaan vaikuttaa myös siihen, miten tieto hyväksytään ja miten siihen sitoudutaan. Keskeisenä haasteena on osallistamisen vaikuttavuus: mikäli osallistumisen tulokset eivät heijastu päätöksentekoon, jää osallistaminen näennäiseksi ja saattaa heikentää luottamusta (Purkarthofer ym., 2022).

5.1.5 Paikallistiedon hyödyntäminen

Paikallistiedon hyödyntäminen muodosti aineistossa keskeisen pehmeän suunnittelun ulottuvuuden. Vastaajien puheessa korostuivat konkreettiset arjen havainnot ja kokemukset ympäristöstä, reiteistä, turvallisuudesta, metsistä, rannoista ja palveluiden toimivuudesta. Kehittämisehdotukset eivät jääneet yleiselle strategiselle tasolle, vaan ne kiinnittyivät yksityiskohtaisiin paikkasidonnaisiin havaintoihin, kuten Tektomintien asfaltin kuntoon, pururadan valaistukseen tai teollisuusalueen sijaintiin.

Pehmeän suunnitteluprosessin ja ilmiölähtöisen aineistonkeruun näkökulmasta oli huomionarvoista, että merkittävä osa paikallistiedosta kytkeytyi suoraan maantieteellisiin sijainteihin ja konkreettisiin paikkoihin. Aineistonkeruun yhteydessä vastaajille tarjottiin mahdollisuus liittää havaintoihinsa sijaintitieto joko kartalle merkitsemällä tai sanallisesti kuvailemalla. Tällainen paikkasidonnainen tieto oli erityisen arvokasta maankäytön suunnittelussa, sillä se auttoi konkretisoimaan osallisten havaintoja ja kohdentamaan ne tarkasti tiettyihin ympäristöihin.

Paikallistiedon hyödyntäminen kytkeytyi laajempaan pehmeää suunnittelua koskevaan tutkimukseen, jossa painotetaan kokemuksellisen ja kontekstisidonnaisen tiedon keskeistä roolia suunnittelun tietoperustan laajentamisessa (Purkarthofer ym., 2022). Pehmeä suunnittelu mahdollisti sellaisten tiedonmuotojen esiin tuomisen, jotka saattaisivat jäädä muutoin suunnitteluprosessien ulkopuolelle, mutta ovat keskeisiä arjen toimivuuden kannalta. Esimerkiksi eräs vastaaja kirjoitti: *“Tiilitehtaantien liikennettä pitäisi rajoittaa. Liittymä suljettava Haagangadulta Tiilitehtaantielle”*. Tällainen havainto edusti arjen kokemustietoa, jota ei tyypillisesti löydy strategia-asiakirjoista tai selvityksistä.

Paikallistieto voidaan ymmärtää niin sanottuna hiljaisena tietona, joka syntyi tilojen käytön, kokemisen ja arjen vuorovaikutuksen kautta (Nummi, 2023). Se tuo näkyväksi mikrotason ongelmia ja käyttötilanteita, joita ei välttämättä tunnisteta hallinnollisissa tai teknisissä suunnitteluprosesseissa. Arjen sujuvuus, reittien kunto, valaistus ja ympäristön turvallisuus ovat kysymyksiä, jotka konkretisoivat laajempia tilastollisia havaintoja, kuten asumisen näkemistä vahvuutena (kuvio 2) ja palvelujen kokemista haasteena (kuvio 3). Näin paikallistieto saattaa täydentää virallista dataa erityisesti suunnittelun varhaisvaiheissa ja auttaa kohdentamaan toimenpiteitä tarkemmin. Pehmeän suunnittelun näkökulmasta tällainen hiljainen ja kokemuksellinen tieto on erityisen arvokasta.

Teemaan viitattiin aineistossa laajasti (n = 59, taulukko 4), mikä viittaa siihen, että pehmeä suunnittelu ja ilmiölähtöinen suunnitteluprosessi tuottivat erityisesti paikallista ja paikkasidonnaista tietoa. Paikallistiedon hyödyntäminen mahdollistaa kokemuksellisen ja hiljaisen tiedon huomioimisen osana kehittämistä. Tämän kautta suunnittelu saattaa olla paitsi teknisesti perusteltua myös arjen näkökulmasta toimivampaa ja paremmin hyväksyttyä.

5.1.6 Kokeileva kehittäminen

Kokeileva kehittäminen muodosti aineistossa selkeän ja konkreettisen pehmeän suunnittelun ulottuvuuden. Teemaan viitattiin aineistossa laajasti (n = 55, taulukko 4), mikä teki siitä yhden aineiston keskeisimmistä pehmeän suunnittelun ulottuvuuksista. Tulokset viittasivat siihen, että vastaajien näkemyksissä maankäytön kehittäminen nähtiin ennen kaikkea vaiheittaisena prosessina, jossa kokeilut toimivat sillanrakentajina ideoinnin ja kaavallisen toteutuksen välillä.

Vastaajien esittämissä kehittämissuhteissa korostuivat erilaiset pop-up-toiminnot, tapahtumakonseptit, kulttuuripolut, purkutaide, kesäteatteri, talviuintikonseptit, kylpyläideat sekä merellisen kulttuurikeskuksen kaltaiset uudenlaiset palvelu- ja elämysratkaisut. Ehdotuksissa hahmotettiin myös liikenteellisiä ja liikkumiseen liittyviä kokeiluja, kuten itseohjautuva sähköbussi tai uudet saaristoyhteydet.

Eräs vastaaja tiivisti kokeilukulttuurin idean toteamalla: *“Luovia kokeiluja tapahtumiin! Mm. vanha tanssilava pitäisi ehdottomasti nostaa uuteen loistoon!”* Vastaukset suuntautuivat ideointiin ja mahdollisuuksiin. Aineistossa kokeilevaa kehittämistä ei nähty ensisijaisesti kaavallisena ratkaisuna, vaan väliaikaisina, testattavina ja muokattavina kokeiluina. Tämä viittasi siihen, että vastaajat hahmottivat maankäytön kehittämisen vaiheittaisena prosessina, jossa ratkaisuja voitaisiin ensin kokeilla ennen niiden mahdollista vakiinnuttamista. Kehittämistä esitettiin eteneväksi askelittain, ensin kokeillen, sitten arvioiden ja vasta tämän jälkeen mahdollisesti vakiinnuttaen. Tulkinta oli linjassa pehmeän suunnittelun kirjallisuuden kanssa, jossa korostuvat joustavuus, ennakoivuus ja mahdollisuus edistää kehittämistä ilman välitöntä institutionaalista sitoutumista (Vierikko, 2025; Purkarthofer ym., 2022). Kokeilut tuottavat samalla tietoa, kokemuksista ja sosiaalisesta hyväksyttävyydestä, joka saattaa tukea myöhempää suunnittelua.

Kokeilukulttuuri voitiin nähdä aineistosta sekä oppimisen että sitouttamisen välineenä. Väliaikaiset tapahtumat, kulttuuri- ja palvelukokeilut sekä pop-up-ratkaisut tarjoavat

mahdollisuuden testata ideoita. Samalla ne saattoivat tuottaa paikallista kokemustietoa ja vahvistaa toimijoiden sitoutumista kehittämiseen. Näin kokeileva kehittäminen tukee kunnallista maankäytön suunnittelua luomalla joustavia kehittämisspolkuja ja vähentämällä riskiä pysyvien ratkaisujen epäonnistumisesta. Osallistavin menetelmin tuotetun aineiston hyödyntäminen edellyttää kuitenkin, että sen analysointiin, tulkintaan ja kytkemiseen suunnitteluratkaisuihin on riittävästi organisatorista kapasiteettia (Ramirez Aranda ym., 2023).

5.2 SWOT-analyysi

Sisällönanalyysi (5.1) teki näkyväksi, millaisina pehmeän suunnittelun keinoja ja toimintalogiikkoja aluekehityskuvan valmistelussa ilmeni. Näitä olivat strateginen ja visioiva ohjaus, yllirajainen tarkastelu, verkostoituminen, osallistavat prosessit, paikallistiedon hyödyntäminen sekä kokeileva kehittäminen. Seuraavaksi näitä tunnistettuja keinoja arvioitiin SWOT-tarkastelun avulla suhteessa siihen, miten ne voivat tukea kunnallista maankäytön suunnittelua ja millaisia rajoitteita niiden käytössä on osana suunnittelujärjestelmää sekä millaisin ehdoin niiden vaikuttavuus voi vahvistua (kuvio 5).

Sisäiset	<p>Vahvuudet (Strength)</p> <ul style="list-style-type: none"> • Strateginen suunta • Ylirajainen suunnittelu • Kokeilevuus ja joustavuus • Legitimiteetin vahvistus • Moniäänisyys • Paikkasidonnainen tieto 	<p>Heikkoudet (Weakness)</p> <ul style="list-style-type: none"> • Laaja ja vaikeasti rajattava • Resurssi- ja aikapaineet • Tulkinnanvaraisuus • Edustavuuden haasteet • Toimeenpanopolun epäselvyys • Oikeusvaikutuksettomuus
Ulkoiset	<p>Mahdollisuudet (Opportunities)</p> <ul style="list-style-type: none"> • Verkostojen vahvistaminen • Ylirajainen yhteistyö • Uudet osallistumiskanavat • Kytkeä kaavoitus- ja päätöksentekoprosesseihin 	<p>Uhat (Threats)</p> <ul style="list-style-type: none"> • Osallistumisen vinoumat • Resurssien hiipuminen • Legitimiteettiriski • Odotusten kasvu suhteessa toteutumismahdollisuuksiin • Poliittinen vaihtuvuus

Kuvio 4. Pehmeän suunnittelun SWOT-analyysi kunnallisen maankäytön suunnittelujärjestelmän kontekstissa.

SWOT-tarkastelussa (kuvio 5) vahvuudet ja heikkoudet tulkittiin pehmeän suunnittelun sisäisiksi ominaisuuksiksi, kun taas mahdollisuudet ja uhat viittasivat ulkoiseen toimintaympäristöön ja kunnallisen suunnittelujärjestelmän rakenteisiin. Näin tarkastelu erotti pehmeän suunnittelun omat toimintalogiikat niistä institutionaalisista ja poliittisista tekijöistä, jotka vaikuttivat sen toteutumiseen. Seuraavissa alaluvuissa tarkastellaan pehmeän suunnittelun vahvuuksia, heikkouksia, mahdollisuuksia ja uhkia yksityiskohtaisemmin analyysin perusteella.

5.2.1 Vahvuudet

SWOT-tarkastelun perusteella pehmeän suunnittelun keskeiset sisäiset vahvuudet liittyvät erityisesti tietoperustan laajentamiseen, legitimiteetin vahvistamiseen sekä suunnittelun joustavuuteen ja ennakoivuuteen.

Paikkasidonnainen tietoperusta on yksi pehmeän suunnittelun keskeisistä vahvuuksista. Paikallistiedon hyödyntäminen tuottaa tarkkaa, kokemuksellista ja arjen havaintoihin kiinnittyvää tietoa, joka täydentää virallisia selvityksiä ja suunnitteluasiakirjoja. Samalla ylijärjennäinen suunnittelu tekee näkyväksi kytkökset ja toiminnalliset riippuvuudet suhteessa saavutettavuuteen, palveluihin ja seudullisiin verkostoihin. Pehmeä suunnittelu auttaa näin ollen hahmottamaan maankäytön kysymyksiä hallinnollisia rajoja laajemmassa mittakaavassa. Pehmeän suunnittelun vahvuudet liittyvät näin ollen sen kykyyn tuottaa yhteistä tilannekuvaa, mahdollistaa eri toimijoiden välinen vuorovaikutus ja ylittää sektorirajoja erityisesti monitasoisessa ja epävarmassa toimintaympäristössä (Granqvist ym., 2020b; Nyman, 2021).

Osallistavuuden ja legitimitetin vahvistaminen muodostaa toisen keskeisen vahvuuden. Osallistavat prosessit lisäävät suunnittelun hyväksyttävyyttä, läpinäkyvyyttä ja kokemusta kuulluksi tulemisesta. Näin ne voivat vahvistaa suunnittelun legitimitettiä, joka pehmeässä suunnittelussa rakentuu nimenomaan vuorovaikutuksen, avoimuuden ja osallistumisen kautta.

Kokeilevuus ja joustavuus ovat pehmeän suunnittelun vahvuuksia erityisesti tilanteissa, joissa tavoitteet, tarpeet ja ratkaisuvaihtoehdot ovat vielä epäselviä. Kokeileva kehittäminen mahdollistaa ideoiden testaamisen, oppimisen ja hyväksyttävyyden arvioinnin. Strateginen ja visioiva ohjaus puolestaan auttaa jäsentämään sitä, millaista tulevaisuutta kunnassa tavoitellaan ja millä perusteilla eri ratkaisuja pidetään toivottavina. Se mahdollistaa arvovalintojen, prioriteettien ja vaihtoehtoisten kehityspolkujen näkyväksi tekemisen.

5.2.2 Heikkoudet

Heikkoudet eivät tässä tarkoita, että aineisto arvottaisi pehmeää suunnittelua negatiivisesti, vaan niitä rajoitteita, jotka liittyvät pehmeän suunnittelun luonteeseen ja sen kytkeytymiseen kunnalliseen suunnittelujärjestelmään.

Ohjausvaikutuksen epävarmuus on keskeinen pehmeän suunnittelun heikkous. Aluekehityskuva ei itsessään muodosta oikeusvaikutteista ja velvoittavaa ratkaisua. Vaikutus kunnan maankäytön suunnitteluun riippuu siitä, miten tulokset kytetään kaavatyöhön, ohjelmiin ja päätöksentekoon. Tämä korostuu erityisesti suhteessa olemassa oleviin kaavoihin ja strategiaan ohjelmiin, joiden rinnalle aluekehityskuvan kaltaisen oikeusvaikutuksettoman suunnitelman tulisi asemoitua. Ilman selkeää kytkentää esimerkiksi yleiskaavoihin, maankäyttöpoliittiseen ohjelmaan ja muihin strategiaan asiakirjoihin pehmeän suunnittelun tuottama tieto saattaa jäädä institutionaalisesti irralliseksi. Toisaalta sitomattomuus voidaan nähdä myös pehmeän suunnittelun vahvuutena, sillä se lisää suunnittelun joustavuutta.

Osallistumisen edustavuus ja vinoumat muodostavat toisen keskeisen rajoitteen, sillä työpajoihin ja kyselyihin osallistuminen on vapaaehtoista. Vaikka tieto on arvokasta, se ei automaattisesti edusta koko väestöä tai kaikkia intressejä, mikä saattaa heikentää tulosten käyttöä ratkaisujen perusteluna. Lisäksi aineiston tulkinnanvaraisuus on keskeinen haaste: pehmeän suunnittelun tuottama tieto on usein ilmaistu toiveina ja kokemuksina, mikä edellyttää maankäytön suunnittelijalta vastausten tulkintaa.

Resurssi- ja aikapaineet vaikuttavat merkittävästi pehmeän suunnittelun toteuttamiseen, sillä osallistavat prosessit, verkostotyö ja kokeilut vaativat aikaa, fasilitointia ja jatkuvaa koordinaointia. Ilman riittävää resursointia pehmeä suunnittelu saattaa jäädä kertaluonteiseksi eikä muodostu pysyväksi toimintatavaksi. Samalla kokonaisuuden laajuuden hallinta muodostaa haasteen: ilmiölähtöinen tarkastelu saattaa nostaa esiin suuren määrän teemoja ja kehittämisideoita, jolloin ilman selkeää priorisointia ja rajauksia aineistosta saattaa muodostua liian laaja ohjaamaan konkreettista kaavavalmistelua.

5.2.3 Mahdollisuudet

Mahdollisuudet kuvaavat niitä tapoja, joilla pehmeän suunnittelun keinoja voidaan asemoida vahvemmin osaksi kunnallista suunnittelujärjestelmää ja siten kasvattaa niiden vaikutusta maankäytön suunnittelun tukena.

Selkeä kytkentä strategiatyöhön, päätöksentekoon ja kaavoitusohjelmaan on keskeinen mahdollisuus hyödyntää pehmeää suunnittelua, sillä se lisää johdonmukaisuutta ja helpottaa ratkaisujen perustelua. Pehmeä suunnittelu voi toimia varhaisena selvitystyönä ja perusteluna maankäytön suunnittelulle.

Kokeilujen skaalaus ja oppiminen tarjoavat mahdollisuuden rakentaa systemaattinen toimintamalli, jossa kokeilut tuottavat tietoa käytöstä, hyväksyttävyydestä ja kustannuksista. Samalla uudet osallistumiskanavat ja jatkuva vuorovaikutus, kuten digitaaliset alustat ja matalan kynnyksen menetelmät, voivat tehdä osallistumisesta jatkuvampaa ja parantaa tiedon ajantasaisuutta sekä suunnittelun hyväksyttävyyttä.

Ylirajaisten yhteyksien hyödyntäminen mahdollistaa seudullisen yhteistyön ja ulkoisen rahoituksen hakemisen, jolloin kunnan maankäyttö saa tuekseen lisäresursseja ja laajempaa toteutettavuutta. Verkostojen vahvistaminen toimeenpanokumppaneiksi puolestaan avaa mahdollisuuden siirtää toimijoita pelkämästä osallistumisesta aktiiviseen toteutukseen, jolloin yhdistykset, yritykset ja muut toimijat toimivat kehittämisen kumppaneina.

5.2.4 Uhat

Uhat kuvaavat toimintaympäristöön liittyviä ulkoisia tekijöitä, jotka voivat heikentää pehmeän suunnittelun keinojen vaikuttavuutta tai tuottaa legitimitettiriskejä, vaikka keinot olisivat sinänsä toimivia.

Odotusten ja toteutuksen välinen jännite muodostaa ulkoisen uhan pehmeän suunnittelun legitimiteetille. Osallistaminen ja ideointi voivat lisätä odotuksia nopeista ja konkreettisista muutoksista. Mikäli jatkotoimia ei synny tai niiden eteneminen ei ole näkyvää, syntyy pettymyksen ja luottamuksen heikkenemisen riski. Tähän kytkeytyy myös legitimiteettiriski, jos palaute ei näy päätöksissä. Pehmeä suunnittelu voi tällöin heikentää hyväksyttävyyttä, jos osallistujat kokevat, ettei heidän tuottamallaan tiedolla ole vaikutusta.

Resurssien hiipuminen ja prosessin katkeaminen muodostavat merkittävän uhan pehmeän suunnittelun vaikuttavuudelle. Ilman jatkuvaa resursointia osallistavat ja kokeilevat menetelmät jäävät ilman jatkuvuutta, jolloin niiden tuottama tieto vanhenee eikä tue ajantasaista kaavoitusta.

Osallistumisen vinoumien kärjistyminen on keskeinen riski erityisesti tilanteissa, joissa samat toimijaryhmät osallistuvat toistuvasti ja toiset jäävät ulkopuolelle. Tällöin pehmeä suunnittelu voi tahtomattaan vahvistaa jo valmiiksi näkyvien ja aktiivisten äänten painoarvoa, mikä voi heikentää suunnittelun tasapuolisuutta ja legitimiteettiä.

5.3 Analyysin reflektio ja rajaukset

Sisällönanalyysin aikana tarkastelin kriittisesti teemojen analyttistä erottelukykyä sekä sitä, miten sisällönanalyysissä muodostetut teemat siirtyivät SWOT-tarkastelun kehikkoon. Erityisesti osallistavien prosessien ja verkostoitumisen välinen suhde edellytti tarkempaa rajausta. Vaikka molemmat liittyivät vuorovaikutukseen, aineiston perusteella ne jäsentyivät eri tasoille: osallistavat prosessit viittasivat menetelmällisiin vuorovaikutusratkaisuihin, kun taas verkostoituminen kuvasi toimijarakenteita ja institutionaalisia suhteita. Erottelu tehtiin analyttisen selkeyden vuoksi, vaikka ilmiöt limittyivät käytännössä toisiinsa. Aineistossa ilmeni myös kokemuksellisia ulottuvuuksia, kuten paikkaan liittyviä tunteita ja identiteettejä. Näitä ei muodostettu itsenäiseksi teemaksi, vaan niitä tarkasteltiin osana strategista ohjausta ja osallistavia prosesseja,

koska tutkimuksen tavoitteena oli jäsentää pehmeän suunnittelun instrumentteja kunnallisen maankäytön suunnittelun kontekstissa.

Aineiston painottuminen paikallistietoon ja konkreettisiin kehittämissuunnitelmiin herätti kysymyksen siitä, missä määrin havainto selittyi vastaajajakaumalla ja missä määrin kysymyksenasettelulla. Enemmistö vastaajista oli asukkaita ja kiinteistönomistajia (taulukko 3), mikä saattoi ohjata vastauksia arjen kokemuksiin. Samalla kyselylomakkeen rakenne vaikutti tuotetun tiedon luonteeseen: avoimet kysymykset tuottivat yksityiskohtaisia havaintoja, kun taas teemoitetut kysymykset ohjasivat yleisemmälle strategiselle tasolle. Näin ollen paikallistiedon korostuminen ei ollut pelkästään ilmiölähtöistä, vaan myös aineiston tuottamisen tapaan liittyvää.

SWOT-tarkastelu toi analyysiin toisen, arvioivan tason. Se ei perustunut aineiston omaan arvottamiseen, vaan sisällönanalyyssissä tunnistettujen käytäntöjen tulkintaan suhteessa kunnalliseen suunnittelujärjestelmään. Näin analyysi rakentui kahdesta toisiaan täydentävästä vaiheesta: sisällönanalyysi jäseni aineiston tuottamat ulottuvuudet, ja SWOT-tarkastelu arvioi niiden merkitystä. Tämä lähestymistapa vahvisti analyysin läpinäkyvyyttä, mutta samalla SWOT yksinkertaisti väistämättä aineiston monimuotoisuutta, mikä on huomioitava tulosten tulkinnassa.

6 Johtopäätökset

Tutkimuksen tavoitteena oli analysoida pehmeän suunnittelun roolia kunnallista maankäytön suunnittelujärjestelmää täydentävänä välineenä. Erityistä huomiota kiinnitettiin siihen, miten pehmeä suunnittelu vastaa tutkimuskirjallisuudessa tunnistettuihin haasteisiin, kuten hallinnollisia rajoja ylittävien ilmiöiden yhteensovittamiseen, suunnittelun legitimitettiin vahvistamiseen sekä joustavampien ja osallistavampien suunnittelukäytäntöjen tarpeeseen (Granqvist ym., 2020b; Purkarthofer ym., 2022; McClelland ym., 2024).

6.1 Pehmeän suunnittelun maankäytön suunnittelun tukena

Ensimmäisen tutkimuskysymyksen avulla tarkastellaan sitä, miten pehmeä suunnittelu tukee kunnallista maankäytön suunnittelua aluekehityskuvan tapauksessa. Tulosten perusteella pehmeän suunnittelun rooli jäsentyy viiden toisiinsa kytkeytyvän ulottuvuuden kautta.

Pehmeä suunnittelu laajentaa suunnittelun tietoperustaa tuomalla esiin paikallista ja kokemuksellista tietoa. Sisällönanalyysi osoittaa, että aineisto painottuu vahvasti arjen havaintoihin, paikkasidonnaisiin kokemuksiin ja konkreettisiin kehittämistarpeisiin. Tällainen tieto täydentää virallisia selvityksiä ja mahdollistaa suunnittelun kohdentamisen tarkemmin paikallisiin olosuhteisiin. Havainto tukee käsitystä pehmeästä suunnittelusta moniäänisen ja kontekstisidonnaisen tietoperustan tuottajana (Purkarthofer ym., 2022).

Samalla pehmeä suunnittelu jäsentää maankäytön strategista suuntaa. Strateginen jäsentäminen ei tapahdu tyhjiössä, vaan suhteessa olemassa oleviin kaavoihin, strategiaan ohjelmiin ja muihin maankäyttöä ohjaaviin asiakirjoihin. Näin pehmeä suunnittelu täydentää kunnallista suunnittelujärjestelmää myös tulkitsemalla ja kokoamalla yhteen jo olemassa olevia tavoitteita osallistavien menetelmin tuotetun

tiedon kanssa. Aluekehityskuva mahdollistaa tulevaisuuskeskustelun, jossa eri kehityspolkuja, arvoja ja prioriteetteja voidaan tarkastella ilman välitöntä sitovuutta. Näin se luo sillan strategisen tason ja myöhemmän kaavoituksen välille sekä tukee pitkän aikavälin suunnittelua epävarmassa toimintaympäristössä (Granqvist ym., 2020b; Nyman, 2021).

Lisäksi pehmeä suunnittelu tekee näkyväksi ylirajaisia kytkentöjä. Aineistossa maankäytön kysymyksiä tarkastellaan suhteessa saavutettavuuteen, palveluihin ja laajempiin verkostoihin, mikä laajentaa suunnittelun näkökulmaa hallinnollisten rajojen ulkopuolelle. Tämä vastaa pehmeän suunnittelun kirjallisuudessa esitettyä näkemystä siitä, että suunnittelun kohteena olevat ilmiöt ovat yhä useammin monitasoisia ja rajat ylittäviä (Granqvist ym., 2020b; Purkarthofer ym., 2022).

Vuorovaikutuksen näkökulmasta pehmeä suunnittelu vahvistaa suunnittelun legitimitettä. Osallistavat prosessit luovat tilaa eri toimijaryhmien näkemyksille ja tukevat kokemusta kuulluksi tulemisesta. Samalla tulokset osoittavat, että legitimitettä ei synny pelkästään osallistumismahdollisuuksista, vaan siitä, miten osallistujat kokevat prosessin vaikuttavuuden. Mikäli tuotettua tietoa ei hyödynnetä näkyvästi päätöksenteossa, osallistaminen voi heikentää luottamusta sen sijaan, että vahvistaisi sitä (McClelland ym., 2024; Mattila & Heinilä, 2022).

Pehmeä suunnittelu mahdollistaa myös joustavan ja kokeilevan kehittämisotteen. Kokeilut toimivat välineinä ideoiden testaamisessa, oppimisessa ja hyväksyttävyyden arvioinnissa ennen pysyviä ratkaisuja. Samalla niiden vaikuttavuus osoittautuu riippuvaiseksi siitä, miten ne kytketään osaksi pysyvämpiä suunnittelu- ja päätöksentekoprosesseja. Näin ollen pehmeä suunnittelu ei korvaa lakisääteistä maankäytön suunnittelua, vaan täydentää sitä strategisena ja vuorovaikutteisena esivaiheena. Sen keskeinen lisäarvo liittyy kykyyn rakentaa yhteistä tilannekuvaa, jäsentää kehittämisen suuntaa ja vahvistaa päätöksenteon perusteltavuutta ennen oikeusvaikutteisia ratkaisuja.

6.2 Pehmeän suunnittelun vahvuudet ja rajoitteet

Toinen tutkimuskysymys tarkastelee pehmeän suunnittelun vahvuuksia ja rajoitteita osana kunnallista maankäytön suunnittelujärjestelmää. SWOT-tarkastelun perusteella pehmeän suunnittelun keskeiset vahvuudet liittyvät sen kykyyn tuottaa moniäänistä ja paikkasidonnaista tietoa, vahvistaa legitimizeettiä, avata strategista keskustelua sekä mahdollistaa joustava ja kokeileva kehittämisote.

Vahvuudet kytkeytyvät erityisesti siihen, että pehmeä suunnittelu laajentaa suunnittelun tietoperustaa ja tekee näkyväksi sellaisia ilmiöitä ja kokemuksia, jotka eivät välttämättä ilmene perinteisissä suunnitteluprosesseissa. Samalla se tukee suunnittelun hyväksyttävyyttä ja mahdollistaa vaihtoehtoisten kehityspolkujen tarkastelun ennen sitovia päätöksiä.

Rajoitteet liittyvät puolestaan pehmeän suunnittelun institutionaaliseen asemaan. Keskeisiä haasteita ovat ohjausvaikutuksen epävarmuus sekä toimeenpanopolun epäselvyys (Kanninen & Akkila, 2015). Lisäksi aineiston tulkinnanvaraisuus rajoittaa tulosten suoraan sovellettavuutta suunnitteluratkaisuihin. Tulokset korostavat myös resurssien ja organisatorisen kapasiteetin merkitystä. Osallistavin menetelmin tuotetun aineiston hyödyntäminen edellyttää riittäviä resursseja analysointiin, tulkintaan ja kytkemiseen osaksi suunnitteluprosessia (Ramirez Aranda ym., 2023). Ilman tätä pehmeän suunnittelun tuottama tieto saattaa jäädä irralliseksi.

Keskeinen havainto on, että pehmeän suunnittelun vaikuttavuus perustuu sen kykyyn ohjata keskustelua, tuottaa suuntaa ja tukea priorisointia. Sen asema kunnallisessa suunnittelujärjestelmässä sijoittuu kovan ja pehmeän ohjauksen rajapintaan, jossa vahvuudet liittyvät strategiseen suuntaamiseen ja legitimizeetin rakentamiseen, kun taas rajoitteet kytkeytyvät institutionaaliseen sitomattomuuteen ja toimeenpanon epävarmuuteen.

6.3 Kokonaisjohtopäätös

Tämän tutkimuksen keskeinen johtopäätös on, että pehmeä suunnittelu toimii kunnallisessa maankäytön suunnittelussa strategisena, vuorovaikutteisena ja joustavana välineenä, joka täydentää oikeusvaikutteista kaavoitusta erityisesti monitasoisessa ja muuttuvassa toimintaympäristössä. Tutkimus osoittaa, että pehmeän suunnittelun keskeinen lisäarvo syntyy tietoperustan laajentamisesta, legitimitetin vahvistamisesta sekä kehittämisen suunnan jäsentämisestä ennen päätöksentekoa.

Tulosten perusteella pehmeän suunnittelun merkitys paikallistasolla on erityisesti sen kyvyssä tuoda esiin paikallista ja kokemuksellista tietoa sekä integroida sitä systemaattisesti osaksi suunnittelun tietoperustaa. Näin pehmeä suunnittelu ei rajoitu strategiseen visiointiin, vaan toimii välineenä, jonka kautta arjen kokemukset, hiljainen tieto ja paikkasidonnaiset havainnot voidaan kytkeä osaksi suunnitteluprosessia. Tämä täydentää aiempaa tutkimusta, jossa pehmeää suunnittelua on tarkasteltu pääasiassa seudullisena ja ylijarajaisena ilmiönä.

Tutkimus tarkentaa samalla pehmeän ja kovan suunnittelun välistä suhdetta kunnallisessa suunnittelujärjestelmässä. Pehmeä suunnittelu ei näyttäytyä vaihtoehtona oikeusvaikutteiselle kaavoitukselle, vaan sen esivaiheisena ja suuntaa antavana valmistelukerroksena. Aluekehityskuva toimii tässä tapauksessa rajapintana, jossa osallistava ja strateginen suunnittelu kytkeytyy myöhempään maankäytön ratkaisuihin. Näin tutkimus konkretisoi kirjallisuudessa usein abstraktiksi jäänyttä pehmeän suunnittelun institutionaalista asemaa paikallisen suunnittelun kontekstissa.

Samalla tutkimus tuo esiin pehmeän suunnittelun keskeisen jännitteen legitimitetin ja vaikuttavuuden välillä. Vaikka osallistavat ja vuorovaikutteiset prosessit voivat vahvistaa suunnittelun hyväksyttävyyttä, niiden vaikutus jää rajalliseksi ilman systemaattista kytkentää kaavoitus- ja päätöksentekoprosesseihin. Mikäli osallistumisen tuottama tieto ei heijastu näkyvästi päätöksenteossa, riskinä on legitimitetin heikkeneminen sen sijaan, että se vahvistuisi. Tämä korostaa tarvetta kehittää käytäntöjä, joissa osallistuminen,

tiedontuotanto ja päätöksenteko kytkeytyvät toisiinsa johdonmukaisesti kunnallisessa kontekstissa.

Kokonaisuutena tutkimus syventää ymmärrystä pehmeän suunnittelun ohjauspotentialista ja sen institutionaalisista reunaehdoista kunnallisessa maankäytön suunnittelussa. Se osoittaa, että pehmeä suunnittelu voi vahvistaa suunnittelun vaikuttavuutta tuottamalla moniäänistä tietoa, jäsentämällä strategista suuntaa ja rakentamalla legitimizeettiä, mutta vain silloin, kun se integroidaan selkeästi osaksi suunnittelujärjestelmää ja sen tuottama tieto viedään systemaattisesti osaksi päätöksentekoa.

Tämä korostaa, että kunnallisen maankäytön suunnittelun kehittämisessä keskeiseksi ei nouse ainoastaan uusien osallistavien käytäntöjen luominen, vaan ennen kaikkea niiden tuottaman tiedon kytkeminen osaksi päätöksentekoa. Näin pehmeä suunnittelu voi toimia aidosti vaikuttavana ja merkityksellisenä osana kunnallista suunnittelujärjestelmää.

7 Pohdinta

Tässä luvussa tarkastellaan tutkimuksen tuloksia suhteessa aiempaan tutkimukseen sekä arvioidaan niiden merkitystä pehmeän suunnittelun teoreettiselle ymmärtämiselle. Lisäksi luvussa reflektoidaan tutkimusasetelman metodologisia valintoja ja niiden vaikutusta tulkintoihin sekä tunnistetaan tutkimuksen keskeiset rajoitteet ja jatkotutkimustarpeet.

7.1 Tulosten suhde aiempaan tutkimukseen

Tutkimuksen tulokset vahvistivat aiemmassa kirjallisuudessa esitettyä käsitystä siitä, että pehmeä suunnittelu toimii joustavana, strategisena ja vuorovaikutteisena välineenä monimutkaisten ja epävarmojen maankäytön kysymysten käsittelyssä.

Maankäytön suunnitteluun liittyvät kysymykset näyttäytyivät myös aineistossa luonteeltaan viheliäisiä, sillä haasteet ja toiveet eivät olleet yksiselitteisinä, vaan rakentuvat moninaisista ja osin ristiriitaisista paikallisista näkökulmista. Tämä oli linjassa Rittelin ja Webberin (1973) sekä Terämän (2021) esittämien näkemysten kanssa, joiden mukaan tällaisten ongelmien käsittely edellyttää vuorovaikutteista, tulkinnallista ja eri näkökulmia yhteensovittavaa lähestymistapaa.

Tulokset tukivat myös näkemystä siitä, että pehmeä suunnittelu ei korvaa oikeusvaikutteista kaavoitusta, vaan täydentää sitä tuottamalla strategista suuntaa, moniäänistä tietoperustaa ja yllirajaista tilannekuvaa myöhemmän päätöksenteon tueksi. (Granqvist ym., 2020b; Purkarthofer ym., 2022; Vierikko, 2025). Samalla tutkimus tarkensi aiempaa kirjallisuutta osoittamalla, että kunnallisessa kontekstissa pehmeän suunnittelun keskeinen merkitys näyttäytyi erityisesti paikallistiedon, kokemuksellisen tiedon ja legitimitietin vahvistamisen kautta. Tämän perusteella pehmeän suunnittelun lisäarvo ei liittynyt ainoastaan strategiseen visiointiin, vaan myös arjen kokemustiedon esiin tuomiseen osaksi suunnittelun tietoperustaa.

7.2 Pehmeän suunnittelun institutionaalinen asema

Tutkimuksen aikana muodostui kysymys pehmeän suunnittelun institutionaalisesta asemasta kunnallisessa suunnittelujärjestelmässä. SWOT-tarkastelun perusteella pehmeän suunnittelun vahvuudet liittyivät joustavuuteen, kokeilevuuteen ja dialogisuuteen, kun taas keskeiset heikkoudet liittyivät ei-sitovuuteen ja toimeenpanopolun epäselvyyteen (Kuvio 4). Tämä jännite heijasti kirjallisuudessa tunnistettua pehmeän suunnittelun luonnetta, jossa sen vahvuus on joustavuudessa, mutta samalla sen ohjausvaikutus jää välilliseksi (Purkarthofer ym., 2022).

Tulosten perusteella pehmeä suunnittelu näyttäytyi eräänlaisena välitason instrumenttina strategisen suunnittelun ja oikeusvaikutteisen kaavoituksen välillä. Se ei ole pelkkä epämuodollinen vuorovaikutusasiakirja, mutta ei myöskään juridisesti sitova suunnitteluväline. Sen rooli on valmistella ja jäsentää kehityskysymyksiä ennen niiden siirtymistä päätöksentekoon. Tämä tulkinta täydensi aiempaa tutkimusta konkretisoimalla, miten pehmeä suunnittelu rooli asettui kunnallisessa suunnittelujärjestelmässä strategisen ohjauksen ja kaavoituksen väliin.

Tutkimus osoitti, että pehmeän suunnittelun vaikuttavuus riippui ratkaisevasti sen kytkennästä virallisiin päätöksentekoprosesseihin (Kanninen & Akkila, 2015). Mikäli tuloksia ei integroida systemaattisesti kaavoitukseen ja strategiaan linjauksiin, riskinä on legitimizeettirako. Tämä havainto vastasi suunnitteluteorian keskustelua siitä, että osallistumisen kautta syntynyt odotus ilman institutionaalista jatkumoa voi heikentää luottamusta. Samalla se täsmentää aiempaa tutkimusta osoittamalla, että kunnallisessa kontekstissa pehmeän suunnittelun haavoittuvuus liittyy erityisesti siihen, miten sen tuottama tieto ja vuorovaikutus saadaan kiinnittymään osaksi muodollista suunnittelujärjestelmää.

Kriittisesti tarkasteltuna demokraattisuuden, legitimizeetin ja päätösten sitovuuden näkökulmasta lakisääteiset suunnittelu välineet ja keinot ovat edelleen keskeisiä, joita pehmeällä suunnittelulla ei voida korvata (Granqvist ym., 2020b). Tulokset eivät

kuitenkaan yksiselitteisesti puoltanut pehmeän suunnittelun vahvempaa institutionalisointia. Päinvastoin tulokset viittasivat siihen, että sen vahvuus oli nimenomaan ei-sitovuudessa ja kokeilevuudessa. Näin ollen tutkimus korosti tasapainon merkitystä, jossa pehmeän suunnittelun tuli olla riittävän kytkeytynyttä päätöksentekoon vaikuttavuuden varmistamiseksi, mutta riittävän joustavaa säilyttääkseen strategisen ja ennakoivan luonteensa.

7.3 Autoetnografian reflektio

Tutkimus toteutettiin toimintatutkimuksellisena prosessina, jossa tutkija osallistui aktiivisesti aluekehityskuvan valmisteluun. Toimintatutkimukselle ominaisesti tutkimus pyrki yhdistämään käytännön kehittämistyön ja teoreettisen tarkastelun (Koski & Kelo, 2019; Nummi, 2023). Tämä asetti tutkijan kaksoisrooliin fasilitaattoriksi ja analyytikoksi.

Toimintatutkimus on luonteeltaan arvolutautunutta ja poliittista, koska se ottaa kantaa siihen, mikä on tavoiteltavaa kehitystä (Nummi, 2023). Tämä näkyi myös tässä tutkimuksen toteutuksessa. Työpajojen rakenteet, käytetyt visuaaliset virikkeet ja kysymyksen asettelut eivät olleet neutraaleja välineitä, vaan ne ohjasivat keskustelua ja mahdollistivat tietynlaisen tiedon esiin nousemisen. Samalla ne tukivat osallistujien ajatteluprosessia ja konkretisoivat näkemyksiä, kuten visuaalisiin menetelmiin liittyvä kirjallisuus on osoittanut (Ryöti, 2021). Tavoitteena oli kuitenkin hyödyntää mahdollisimman neutraaleja virikkeitä, kuten pelkistettyjä pohjakarttoja sekä mahdollistaa ilmiöpohjaisen suunnittelun toteutuminen antamalla mahdollisuus myös avoimiin vastauksiin. Tutkimuspäiväkirjan havainto konkretisoi, miten nämä valinnat ilmenivät käytännössä:

"Työpajatilanteessa karttatyöskentely herätti osallistujissa selvästi kiinnostusta ja uteliaisuutta. Jo ennen tilaisuuden virallista aloitusta useat osallistujat kävivät tarkastelemassa pöydille asetettuja karttoja. Ohjeistuksen jälkeen osallistujat alkoivat ensin varovaisesti tutkia kartta-aineistoa, mutta siirtyivät nopeasti tekemään omia merkintöjään ja keskustelemaan havainnoistaan keskenään.

Työskentelytilanne muodostui luonteeltaan yhteisölliseksi, mutta samalla karttatyöskentely mahdollisti myös itsenäisen ja anonyymien osallistumisen. Aineistosta oli havaittavissa, että osallistujat tuottivat kartalle runsaasti merkintöjä ja yksityiskohtaisia huomioita esimerkiksi alueiden ominaisuuksista, käytöstä ja kehittämistarpeista. Havaintojeni perusteella kartta toimi vuorovaikutusta ja ideointia tukevana välineenä, joka auttoi konkretisoimaan paikallisia näkemyksiä ja synnytti osallistujien välille spontaania keskustelua.”

Autoetnografinen näkökulma teki näkyväksi suunnitteluprosessin agendan ja tutkijan oman vaikutuksen tiedonmuodostukseen. Refleksiivisyys oli keskeinen keino hallita tätä kaksoisroolia. Täydellinen ulkopuolisuus ei ollut mahdollista, mutta tutkijan roolin avoin esiin tuominen tutkimukseen suostumukseen ja tietosuojalomakkeen yhteydessä vahvisti tutkimuksen uskottavuutta (Nummi, 2023). Samalla autoetnografinen aineisto auttoi ymmärtämään, miten pehmeän suunnittelun käytännöt konkreettisesti rakentuivat vuorovaikutustilanteissa ja millä tavoin osallistavat menetelmät vaikuttivat aineiston muodostumiseen.

7.4 Tutkimuksen rajoitteet

Tutkimukseen liittyi sekä aineistoon että menetelmävalintoihin kytkeytyviä rajoitteita. Ensinnäkin tutkimus toteutettiin yksittäisenä tapaus tutkimuksena, jossa tarkastelun kohteena oli Hangon aluekehityskuvan valmistelu. Tapausasetelma mahdollisti pehmeän suunnittelun käytäntöjen ja toimintalogiikkojen syvällisen tarkastelun, mutta samalla se rajasi tulosten yleistettävyyttä. Havainnot kuvasivat ensisijaisesti kyseistä prosessia, paikallista toimintaympäristöä ja siihen kytkeytyneitä toimijaverkostoja. Tämän vuoksi tutkimuksen johtopäätökset olivat ennen kaikkea analyttisiä, jossa tutkimus täsmensi käsitteellistä ymmärrystä pehmeän suunnittelun tavoista tukea kunnallista maankäytön suunnittelua, mutta ei tuottanut tilastollisesti yleistettäviä tuloksia.

Tapausasetelmaan liittyen tutkimuksen rajauksena oli myös se, että aluekehityskuvan lopullinen sisältö ja vaikutukset jäivät tarkastelun ulkopuolelle. Aluekehityskuva ei ollut tutkimushetkellä vielä valmis, minkä vuoksi tarkastelu kohdistui suunnitteluprosessiin ja

siinä tuotettuun tietoperustaan. Tämä rajaa johtopäätökset koskemaan pehmeän suunnittelun roolia nimenomaan prosessivaiheessa. Tutkimus ei siten kattanut esimerkiksi aluekehityskuvan myöhempiä toimeenpanovaiheita tai kaavaprosessien konkreettisia päätöksentekotilanteita, joissa ohjausvaikutuksen kytkennät olisivat voineet näkyä eri tavoin. Näin ollen tutkimus kuvasi pehmeän suunnittelun tuottamaa tietoperustaa ja legitimizeettipotentiaalia paremmin kuin sen pitkän aikavälin vaikutuksia maankäytön konkreettisiin ratkaisuihin.

Myös autoetnografinen näkökulma asetti rajoitteita. Tutkijan kaksoisrooli saattoi vaikuttaa siihen, mitä tilanteissa havaittiin, mitä pidettiin merkityksellisenä ja miten vuorovaikutustilanteita tulkittiin. Tämän vuoksi havainnointiaineistoa käytettiin täydentävänä ja kontekstualisoivana lähteenä.

7.5 Jatkotutkimus

Tutkimus osoitti, että pehmeä suunnittelu voi toimia kunnallisessa maankäytön suunnittelussa strategisena vaiheena, joka vahvistaa tietoperustaa ja legitimizeettiä ennen sitovia ratkaisuja. Tämä täydensi pehmeän suunnittelun kirjallisuutta konkretisoimalla, miten ilmiölähtöinen ja osallistava työskentely voi rakentaa siltaa strategisten tavoitteiden ja kaavaratkaisujen välille (Purkarthofer ym., 2022; Vierikko, 2025).

Jatkotutkimuksessa olisi perusteltua tarkastella pitkittäisasetelmalla, miten pehmeän suunnittelun tuotokset realisoituvat maankäytöllisiksi ratkaisuiksi ja millä tavoin niiden ohjausvaikutus säilyy ajan kuluessa. Lisäksi olisi tärkeää tutkia, miten pehmeän suunnittelun rooli vaihtelee erilaisissa konteksteissa ja millaiset rakenteet tukevat sen kytkeytymistä päätöksentekoon. Myös osallistavien ja paikkatietoon perustuvien menetelmien käytännön hyödyntämistä olisi tarpeen tarkastella tarkemmin, erityisesti siitä näkökulmasta, millaista organisatorista kapasiteettia niiden tuottaman tiedon analysointi ja suunnitteluun kytkeminen edellyttävät.

8 Tutkielman eettisyys

Tutkimuksessa noudatettiin hyvän tieteellisen käytännön periaatteita sekä eettisiä ohjeita (Tenk, 2024; Vaasan yliopisto, 2013). Tutkimuksen suunnittelussa ja toteutuksessa huomioitiin erityisesti osallistujien vapaaehtoisuus, anonymiteetti, tietosuojaja sekä tutkijan kaksoisrooli toimintatutkimuksellisessa asetelmassa.

Tässä tutkimuksessa tekoälyä (ChatGPT) on hyödynnetty kirjoittamisen tukena, erityisesti tekstin jäsentelyn, muotoilun ja kielellisen viimeistelyn osalta. Tekoälyä ei ole käytetty tutkimuksen sisällöllisten ratkaisujen, analyysin tai johtopäätösten tuottamiseen, vaan vastuu työn sisällöstä ja sen oikeellisuudesta on ollut tutkijalla.

8.1 Tutkittavien informointi ja suostumus

Tutkimukseen osallistuminen perustui vapaaehtoisuuteen ja informoituun suostumukseen (Tietoarkisto, 2021). Työpajaan, sidosryhmätapaamiseen sekä verkkokyselyyn osallistuneille henkilöille kerrottiin etukäteen tutkimuksen tarkoitus, toteutustapa, taustaorganisaatio sekä aineiston käyttö tutkimustarkoituksessa. Työpajan aloituksen yhteydessä osallistujille annettiin kirjallinen tietosuojalomake, jossa kuvattiin tutkimuksen tavoitteet, aineiston käsittely sekä osallistujien oikeudet (Tritonia, 2025). Ennen työpajan alkamista tutkimuksen tarkoitus ja osallistumisen ehdot käytiin vielä suullisesti läpi. Työpajaan ja sidosryhmätapaamiseen osallistuneilta kerättiin kirjallinen suostumus heidän vastaustensa ja puheenvuorojensa hyödyntämiseen tutkimuksessa.

Sähköisessä kyselyssä osallistujille kerrottiin kyselyn alussa, että vastauksia käytetään osana pro gradu -tutkielmaa, ja vastaaminen katsottiin suostumukseksi tutkimukseen osallistumiseen. Osallistujilla oli oikeus olla vastaamatta yksittäisiin kysymyksiin sekä keskeyttää osallistumisensa ilman seuraamuksia.

Tutkimus toteutettiin yhteistyössä Hangon kaupungin kanssa, ja tutkimuslupa varmistettiin kirjallisesti ennen aineistonkeruun aloittamista. Opinnäytetyösopimus laadittiin tutkimuksen alkuvaiheessa, mikä selkeytti osapuolten vastuut ja tutkimuksen käyttötarkoituksen.

Lähteet

- Alueidenkäyttölaki 1999/132. Finlex. Noudettu 1.9.2025 osoitteesta [Alueidenkäyttölaki | 132/1999 | Lainsäädäntö | Finlex](#)
- Aranda, N., De Waegemaeker, J. & Van De Weghe, N. (2023). *The evolution of public participation GIS (PPGIS) barriers in spatial planning practice*. Applied Geography. Volume 155 <https://doi.org/10.1016/j.apgeog.2023.102940>
- Burnes, B. & Bargal, D. (2017). *Kurt Lewin: 70 Years on*. Journal of Change Management Reframing Leadership and Organizational Practice. Noudettu 20.9.2025 osoitteesta <https://www.tandfonline.com/doi/full/10.1080/14697017.2017.1299371>
- Chakraborty, A. & McMillan, A. (2015). *Scenario Planning for Urban Planners: Toward a Practitioner's Guide*. Journal of the American Planning Association. Noudettu 10.3.2026 osoitteesta <https://planning-org-uploaded-media.s3.amazonaws.com/document/JAPA-81-1-18-29.pdf>
- Coghlan, D. & Jacobs, C. (2005). *Kurt Lewin on Reeducation Foundations for Action Research*. Noudettu 9.9.2025 osoitteesta <https://journals-sagepub-com.proxy.uwasa.fi/doi/pdf/10.1177/0021886305277275>
- Granqvist, K., Humer, A., & Mäntysalo, R. (2021). *Tensions in city-regional spatial planning: The challenge of interpreting layered institutional rules*. Regional studies, 55(5), 844-856. <https://doi.org/10.1080/00343404.2019.1707791>
- Granqvist, K., Mäntysalo, R., Kanninen, V., Valli, R., Herneohja, A., Ronkainen, T., Kosonen, J. & Piippi, T. (2020a). *Alueidenkäytön ja liikennejärjestelmän suunnittelun yhteensovittaminen ilmiölähtöisesti*. Valtioneuvoston selvitys- tutkimustoiminta 2020:35. Noudettu 18.8.2025 osoitteesta julkaisut.valtioneuvosto.fi/bitstream/handle/10024/162344/VNTEAS_2020_35.pdf

- Granqvist, K., Mäntysalo, R., Kanninen, V., Valli, R., Herneohja, A., Ronkainen, T., Kosonen, J., & Piippi, T. (2020b). *Ilmiölähtöisyydellä kiinni maankäytön ja liikennejärjestelmäsuunnittelun yhteensovittamisen ongelmiin*. Valtioneuvoston selvitys- tutkimustoiminta 2020:35. Noudettu 13.8.2025 osoitteesta [Ilmiölähtöisyydellä kiinni maankäytön ja liikennejärjestelmäsuunnittelun yhteensovittamisen ongelmiin | Tieto käyttöön](#)
- Hangon kaupunki. (2016). *Hangon kansallinen kaupunkipuiston hoito- ja käyttösuunnitelma*. Noudettu 22.5.2025 osoitteesta [Hoito- ja käyttösuunnitelma - Hangon kaupunki](#)
- Hangon kaupunki. (2021). *Kävelyn ja pyöräilyn verkosto ja edistämishjelma 2022-2026*. Noudettu 22.5.2025 osoitteesta [Kevyen liikenteen verkon kehittäminen - Hangon kaupunki \(hanko.fi\)](#)
- Hangon kaupunki. (2022). *Hangon kaupunkistrategia 2050 - Hyvän elämän merikaupunki*. Noudettu 22.5.2025 osoitteesta [Kaupungin strategia - Hangon kaupunki \(hanko.fi\)](#)
- Hangon kaupunki. *Helposti saavutettava Hanko - Esteettömyysstrategia 2023*. (2023). Ramboll. <https://apastyle.apa.org/blog/publisher-locations-in-book-references>
[Hangon esteettömyysstrategia 2030 Raportti \(traficom.fi\)](#)
- Hangon kaupunki (2025). *Hangon kaupungin ilmastosuunnitelma 2025-2030*. Noudettu 1.4.2026 osoitteesta https://hanko.fi/wp-content/uploads/2025/06/Hangon-ilmastosuunnitelma-2030_hyvaksyty-25.3.2025.pdf
- Helms, M. & Nixon, J. (2010). *Exploring SWOT analysis –where are we now? A review of academic research from the last decade* Vol.3 (3), p.215. Noudettu 12.2.2026 osoitteesta <https://www-emerald-com.proxy.uwasa.fi/jsma/article-pdf/3/3/215/1692709/17554251011064837.pdf>
- Jyrkämä, J. (2021). Toimintatutkimus. Teoksessa Jaana Vuori (toim.), Laadullisen tutkimuksen verkkokäsikirja. Tampere: Yhteiskuntatieteellinen tietoaarkisto. Noudettu 4.5.2025 osoitteesta [Toimintatutkimus - Tietoaarkisto](#)

- Kanninen, V & Akkila, I. (2015). *Kaupunkiseutujen strateginen suunnittelu – mitä opittavaa Suomella? Tarkastelussa Ruotsi, Norja, Tanska, Hollanti ja Englanti. Ympäristöministeriön raportteja. Kaupunkiseutujen strateginen suunnittelu - mitä opittavaa Suomella?*
- Koski, P. & Kelo, M. (2019). *Toimintatutkimus menetelmänä*. Metropolia. Noudettu 5.6.2025 osoitteesta [Toimintatutkimus menetelmänä - Masterminds - Maisteriainesta](#)
- Kuntarahoytus. (2021). *Denis Strandell: Hanko kuuluu korona-ajan voittajiin, mutta menestys ei ole tullut annettuna* <https://www.kuntarahoytus.fi/ajankohtaista/denis-strandell-hanko-kuuluu-korona-ajan-voittajiin-mutta-menestys-ei-ole-tullut-annettuna>
- Kuula-Luumi, A. (2021). *Tutkimuslupa, suostumus, informointi ja tietosuojat*. Teoksessa Jaana Vuori (toim.) Laadullisen tutkimuksen verkkokäsikirja. Tampere: Yhteiskuntatieteellinen tietoarkisto. Noudettu 1.6.2025 osoitteesta <https://www.fsd.tuni.fi/fi/palvelut/menetelmaopetus/kvali/tutkimusetiikka/tutkimuslupa-suostumus-informointi-ja-tietosuoja/>
- Lewin, K. (1946). *Action Research and Minority Problems*. Noudettu 10.11.2026 osoitteesta http://www.fionawangstudio.com/ddcontent/Web/action_research/readings/Lewin_1946_action%20research%20and%20minority%20problems.pdf
- Leino, H. (2006). *Helsingin kaupunkiseudun pehmeä suunnittelu Vantaan ratikan näkökulmasta. Kansalaisosallistuminen ja kaupunkisuunnittelun dynamiikka. Tutkimus Tampereen Vuoreksesta. [Akateeminen väitöskirja, Tampereen yliopisto]* <https://trepo.tuni.fi/handle/10024/67576>
- McClelland, A., Shawb, D. & Scully, J. (2024). *Legitimacy and place leadership: responding to and recovering from disruption in regional soft spaces. Regional Studies* Volume 59, 2025 - Issue 1 <https://doi.org/10.1080/00343404.2024.2380066>

- Nummi, E. (2023). Dialogi ja inhimillisesti kestävä organisaatio. Autoetnografinen toimintatutkimus dialogisen toimintakulttuurin kehittämisestä. Turun yliopiston julkaisuja. Osa 105. <https://apastyle.apa.org/blog/publisher-locations-in-book-references>
- Nyman, K. (2021). *Elämä lähtökohtana ja päämääränä: Kohti käyttökelpoista suunnittelua*. Yhdyskuntasuunnittelu, 58(3), 29–36. <https://doi.org/10.33357/ys.102710>
- Port of Hanko. (n.d). Hangon Satama. [Hangon Satama - Laivaliikenteen suora yhteys Itämerelle ja Keski-Eurooppaan](#)
- Purkharthofer, E. (2018). *Diminishing borders and conflating spaces: a storyline to promote soft planning scales*. *European Planning Studies*, Vol. 26, no. 5, 1008–1027. <https://doi.org/10.1080/09654313.2018.1430750>
- Purkharthofer, E., Sielker, F. & Stead, D. (2022). *Soft planning in macro-regions and megaregions: creating toothless spatial imaginaries or new forces for change?* *International Planning Studies*, 120-138. <https://doi.org/10.1080/13563475.2021.1972796>
- Rantanen, H. & Kahila, B. (2009). *The SoftGIS approach to local knowledge*. *Journal of Environmental Management* Volume 90, Issue 6, May 2009, Pages 1981-1990. Noudettu 20.1.2026 osoitteesta <https://www.sciencedirect.com/science/article/abs/pii/S0301479708001199?via%3Dihub>
- Richardson, T. & Olesen, K. (2011). *The Spatial Politics of Spatial Representation: Relationality as a Medium for Depoliticization?* *International Planning Studies*, 355-375. <https://doi.org/10.1080/13563475.2011.615549>
- Rittel, H. & Webber, M. (1973). *Dilemmas in a General Theory of Planning** Published in *Policy Sciences* volume 4, issue 2 (1973), pages 155-169. https://urbanpolicy.net/wp-content/uploads/2015/06/Rittel-Webber_1973_DilemmasInAGeneralTheoryOfPlanning.pdf

- Ryöti, M. (2021). *"Tältä tää kaupunkiseutu näyttää": visuaalisen esittämisen politiikka alueellisen eriytymisen hallinnassa.* [Väitöskirja, Helsingin yliopisto.] <http://hdl.handle.net/10138/336007>
- Saaranen-Kauppinen, A. & Puusniekka, A. (2006a). KvaliMOTV - Menetelmäopetuksen tietovaranto. Havainnointi. Tampere: Yhteiskuntatieteellinen tietoarkisto. Noudettu 2.7.2025 osoitteesta KvaliMOTV - 6.4 Havainnointi
- Saaranen-Kauppinen, A. & Puusniekka, A. (2006b). KvaliMOTV - Menetelmäopetuksen tietovaranto. Osallistuva havainnointi. Tampere: Yhteiskuntatieteellinen tietoarkisto. Noudettu 2.7.2025 osoitteesta KvaliMOTV - 6.4.2 Osallistuva havainnointi
- Tiittanen, N. (2021). *Koettu oikeudenmukaisuus kaupunkisuunnittelussa – toimintatutkimus* Oriveden asemanseudulla [Pro gradu -tutkielma, Itä-Suomen yliopisto]. Noudettu 3.5.2025 osoitteesta <https://erepo.uef.fi/server/api/core/bitstreams/76111209-4d82-4c52-b96f-72cd3813d6d9/content>
- Tilastokeskus. *Kuntien avainluvut.* Noudettu 20.2.2026 osoitteesta <https://stat.fi/tup/kuntien-avainluvut.html#?active1=KU078&year=2025>
- Tutkimuseettinen neuvottelukunta. *Hyvä tieteellinen käytäntö (HTK).* Noudettu 7.5.2025 osoitteesta <https://tenk.fi/fi/hyva-tieteellinen-kaytanta>
- Uudenmaanliitto. (2023). *Länsi-Uudenmaan vaihemaakuntakaava.* Noudettu 20.6.2025 osoitteesta <https://uudenmaanliitto.fi/wp-content/uploads/2022/01/Lansi-Uudenmaan-vaihemaakuntakaava-kartta-13.3.3023.pdf>
- Uudenmaan liitto. (2025) *Kymmenen nostoa alueidenkäyttölaista.* Noudettu 25.6.2025 osoitteesta Kymmenen nostoa alueidenkäyttölaista - Uudenmaan liitto
- Vaasan yliopisto. (2013). *Vaasan yliopiston eettiset suositukset.* Noudettu 19.5.2025 osoitteesta vaasan yliopiston eettiset suositukset 2013.pdf
- Vastuullinen opinnäytetyö. (2025). *Vaasan yliopiston ohjeet tutkimuseetiikkaan ja tutkimusdatanhallintaan.* Tritonia. Noudettu 19.5.2025 osoitteesta Haastattelu- ja kyselyaineistot - Vastuullinen opinnäytetyö - LibGuides at Tritonia

- Vierikko, L. (2025). *Helsingin kaupunkiseudun pehmeä suunnittelu Vantaan ratikan näkökulmasta*. [Pro-gradu, Oulun yliopisto.] Helsingin kaupunkiseudun pehmeä suunnittelu Vantaan ratikan näkökulmasta - OuluREPO
- Vuori, J. (2021a). *Laadullinen sisällönanalyysi*. Teoksessa Jaana Vuori (toim.), Laadullisen tutkimuksen verkkokäsikirja. Tampere: Yhteiskuntatieteellinen tietoarkisto. Noudettu 25.6.2025 osoitteesta <https://www.fsd.tuni.fi/fi/palvelut/menetelmaopetus/kvali/analyysitavan-valinta-ja-yleiset-analyysitavat/laadullinen-sisallonanalyysi/>
- Vuori, J. (2021b). *Tapaustutkimus*. Teoksessa Jaana Vuori (toim.), Laadullisen tutkimuksen verkkokäsikirja. Tampere: Yhteiskuntatieteellinen tietoarkisto. Noudettu 6.2.2026 osoitteesta <https://www.fsd.tuni.fi/fi/palvelut/menetelmaopetus/kvali/tutkimusasetelma/taapaustutkimus/>
- Ympäristöministeriö. (2024). *Alueidenkäytön kehityskuva Suuntaa kestäväälle alue- ja yhdyskuntarakenteelle*. Ympäristöministeriön julkaisuja. Noudettu 3.5.2025 osoitteesta Alueidenkäytön kehityskuva. Suuntaa kestäväälle alue- ja yhdyskuntarakenteelle
- Ympäristöministeriö. (2017). Valtakunnalliset alueidenkäyttötavoitteet. Ympäristöhallinnon verkkopalvelu. Noudettu 25.5.2025 osoitteesta https://www.ymparisto.fi/sites/default/files/documents/VATpääätös14.12.2017_FI.pdf

Liitteet

Liite 1. Verkkokyselyn kysymysrunko

1. Mikä seuraavista kuvaa parhaiten rooliasi tai näkökulmaasi Hangossa?

(Monivalinta).

- Asukas
- Kesäasukas
- Yrittäjä
- Yhdistyksen tai järjestön edustaja
- Kiinteistönomistaja
- Kaupungin työntekijä tai luottamushenkilö
- Vierailija
- En halua kertoa taustaani
- Muu, mikä?

2. Mitkä teemat tai ilmiöt kuvaavat parhaiten tulevaisuuden kehitystä Hangossa vuoteen 2050 mennessä? (Avoin kysymys).

3. Mitkä vahvuudet ja mahdollisuudet Hangolla on maankäytön näkökulmasta tulevaisuudessa? (Monivalinta).

- Sijainti
- Luonto ja ympäristö
- Matkailu
- Elinkeinoelämä
- Saavutettavuus
- Palvelut
- Asuminen
- Muu, mikä?

4. Mitkä ovat keskeisiä haasteita Hangossa maankäytön näkökulmasta tulevaisuudessa?

(Monivalinta).

- Sijainti
- Luonto ja ympäristö
- Matkailu
- Elinkeinoelämä
- Saavutettavuus
- Palvelut
- Asuminen
- Muu, mikä?

Mitä asioita tai alueita Hangossa toivoisit kehittävän vuoteen 2050 mennessä?

(Avoin kysymys).

5a. Missä nämä kehittämistarpeet ja -ideat sijaitsevat?

(Avoin kysymys).

6. Mitä alueiden käytön suunnittelussa tulisi erityisesti ottaa huomioon?

(Avoin kysymys).

7. Miten osallistavina koet nykyiset tavat osallistua Hangon maankäytön suunnitteluun?

(Likert-asteikko 1–5, jossa 1 = ei lainkaan osallistavia ja 5 = erittäin osallistavia).

8. Millaisia tapoja tai menetelmiä toivoisit kaupungin käyttävän, että sidosryhmien ääni kuuluisi paremmin maankäytön suunnittelussa? (Avoin kysymys).