



Vaasan yliopisto
UNIVERSITY OF VAASA

Leevi Tura

Helsingin ulkomaalaistaustaisvaltaisten osa-alueiden taloudellinen kehitys

Laskentatoimen ja rahoituksen
akateeminen yksikkö
Taloustieteen pro gradu -tutkielma
Kauppatieteiden maisteriohjelma

Vaasa 2026

VAASAN YLIOPISTO**Laskentatoimen ja rahoituksen akateeminen yksikkö**

Tekijä:	Leevi Tura		
Tutkielman nimi:	Helsingin ulkomaalaistaustaisvaltaisten osa-alueiden taloudellinen kehitys		
Tutkinto:	Kauppätieteiden maisteri		
Oppiaine:	Taloustiede		
Työn ohjaaja:	Juuso Vataja		
Valmistumisvuosi:	2026	Sivumäärä:	80

TIIVISTELMÄ:

Tässä työssä tutkitaan kolmea Helsingin osa-aluetta, joissa oli vuonna 2020 korkein suhde ulkomaalaistaustaisia osa-alueen väestöstä. Tarkastelussa ovat asumiseen ja sosioekonomisen asemaan liittyvät muuttujat, sekä niiden kehitys yli ajan. Tavoitteena on selvittää, miten voimakas ulkomaalaistaustaisten alueellinen keskittyminen ilmenee taloudellisesti osa-alueiden tasolla. Tutkimusalueita vertaillaan Helsinkiin ja pääkaupunkiseutuun.

Teoriaosuudessa käsitellään etnistä eriytymistä selittäviä teorioita ja asuinpaikan valintaa havainnollistavia empiirisiä esimerkkejä muista maista. Myös keskittymien vaikutusta muihin sosioekonomisiin muuttujiin, kuten työhön ja koulutukseen käsitellään. Empiirisessä osiossa osa-alueita tarkastellaan tilastollisen datan avulla. Vertauskohdat Helsingistä ja pääkaupunkiseudulta ovat osittain otettu olemassa olevasta tutkimuskirjallisuudesta.

Ulkomaalaistaustaiset ovat hyvin erilaisissa tilanteissa keskenään, eivätkä he ole jakaantuneet tasaisesti Helsinkiin. Osa-alueiden ulkomaalaistaustaisista on tietyt kansallisuudet yliedustettuina, joka osaltaan vaikuttaa tuloksiin. Osa-alueilta löydettiin muuttujia, jotka olivat alueen ulkomaalaistaustaisen väestön lukuja korkeampia, mutta myös lukuja, jotka olivat samantasoisia. Tulokset eivät kuitenkaan osoita äärimmäisiä poikkeamia etenkin seudun ulkomaalaistaustaisesta väestöstä, eivätkä siten puolla Helsingin segregoitumista.

AVAINSANAT: Maahanmuutto, asuinalueet, asuminen, työllisyys

Sisälllys

1	Johdanto	8
2	Alueellisen eriytymisen syitä ja seurauksia tutkimuskirjallisuudessa	10
2.1	Eriytymisen käsitteistöä	11
2.2	Etnisen eriytymisen teoria	12
2.2.1	Assimilaatioteoria	13
2.2.2	Etnisten keskittymien hyötyjä ja sosiaalisia verkostoja painottava teoria	14
2.2.3	Stratifikaatioteoria	15
2.2.4	Valtaväestön muuttoliikkeen rooli	16
2.3	Alueellisen eriytymisen seurauksia työllisyyteen ja tuloihin	19
2.3.1	Kielitaito ja koulutus	19
2.3.2	Alueellinen eriytyminen on haitallista työllistymisen ja tulojen kannalta	20
2.3.3	Etnisten keskittymien hyödyt työmarkkinoilla	25
3	Maahanmuuttajien asuminen pääkaupunkiseudulla	26
3.1	Helsingin alueellisten keskittymien historiallinen kehitys	26
3.2	Asumishallintoperusteet	31
3.3	Asuntokuntien rakenne	34
3.4	Asuntojen hinnat ja muuttoliike	37
4	Sosioekonominen asema ja taloudellinen tilanne	41
4.1	Työllisyys	41
4.2	Toimialoille sijoittuminen	47
4.3	Tulot	51
4.4	Äidinkieli	54
4.5	Koulutus	57
4.6	Regressio	59
5	Johtopäätökset	61
	Lähteet	64
	Liitteet	74
	Liite 1. Helsingin suurpiirijako	74
	Liite 2. Tutkimusalueet ja peruspiirit kartalla korostettuna.	74

Liite 3. Tutkimusalueiden postinnumeroalueet kartalla korostettuna	75
Liite 4. Tutkimusalueiden vähintään kolmen hengen asutokuntien kehitys suhteessa alueen kaikkiin asutokuntiin 1996–2022.	76
Liite 5. Pääkaupunkiseudun, Helsingin ja tutkimusalueiden työpaikkojen kehitys toimialoittain 2008–2023	77
Liite 6. Tutkimusalueiden tuloluokkien kehitys 2000-luvulla	78
Liite 7. Tutkimusalueiden äidinkielet ikäryhmittäin 31.12.2023	80

Kuviot

- Kuvio 1.** Ulkomaalaistaustaisten helsinkiläisten osuus alueen koko väestöstä Helsingissä 2024 (Helsingin kaupunki, n.d.). 28
- Kuvio 2.** Vieraskielisten osuus Helsingissä vuosina 1997, 2003 ja 2009 väestöruuduittain (250*259 metrin ruutukanta) sekä ylimpään desiiliin kuuluvien väestöruutujen suhteellisen aseman muutos. Alle 20 asukkaan ja 10 asunnon ruudut on rajattu tarkastelun ulkopuolelle (Rakennustasoinen väestö 1997, 2003, 2009) (Vilkama, 2011, s. 109). 30
- Kuvio 3.** Maahanmuuttajien ja suomalaistaustaisten asunnon hallintaperuste taustamaan mukaan (%) pääkaupunkiseudulla vuonna 2022 (Saukkonen, 2024b, s. 38). 31
- Kuvio 4.** Maahanmuuttajien ja suomalaistaustaisten asuntokunnan koko taustamaan mukaan (%) pääkaupunkiseudulla vuonna 2022 (Saukkonen, 2024b). 35
- Kuvio 5.** Helsingin kalleusalueet (Kaupunkitieto, 2023). 37
- Kuvio 6.** Vanhojen osakeasuntojen neliöhinnan kehitys kerrostalojen osalta Helsingissä ja tutkimusalueiden postinumeroalueilla vuosina 2009–2024, (Indeksi 2009=100) (Tilastokeskus, 2026). 38
- Kuvio 7.** 20–64-vuotiaiden maahanmuuttajien ja suomalaistaustaisten pääasiallinen toiminta sukupuolen mukaan (%) pääkaupunkiseudulla vuonna 2022 (Saukkonen, 2024b). 42
- Kuvio 8.** Työttömien osuus työvoimasta (%) Helsingin peruspiireissä vuoden 2022 lopussa (Salorinne, 2023). 43
- Kuvio 9.** 15–64-vuotiaan väestön työttömyysaste ja työvoimaosuus tutkimusalueilla ja Helsingissä 2001–2023 (Helsingin seudun aluesarjat -tilastokanta ja Tilastokeskus, 2025b 4.1.). 44
- Kuvio 10.** 15–64-vuotiaiden työllisten maahanmuuttajien ja suomalaistaustaisten sijoittuminen toimialoille pääkaupunkiseudulla vuonna 2022, osuus väestöryhmän 15–64-vuotiaista työllisistä (%). Aineistolähde: Tilastokeskus* (Saukkonen, 2024b, s. 62). 49
- Kuvio 11.** Maahanmuuttajien osuus työllisistä kansallisen ammattiluokituksen tason 2 ammattiryhmissä pääkaupunkiseudulla vuonna 2022. Aineistolähde: Tilastokeskus*(Saukkonen, 2024b, s. 69). 50

Kuvio 12. 20–64-vuotiaiden maahanmuuttajien ja suomalaistaustaisten tulojakauma pääkaupunkiseudulla vuonna 2022 sukupuolen mukaan (%), kaikki valtionveronalaista tuloa saavat ja työlliset tulonsaajat. Aineistolähde: Tilastokeskus (Saukkonen, 2024b, s. 76). 52

Kuvio 13. Pääkaupunkiseudun väestö äidinkielen ja iän mukaan 31.12.2023 (Helsingin seudun aluesarjat -tilastokanta ja Tilastokeskus, 2025e). 55

Kuvio 14. Tutkimusalueiden väestö äidinkielen ja iän mukaan 31.12.2023 (Helsingin seudun aluesarjat -tilastokanta ja Tilastokeskus, 2025e). 55

Kuvio 15. Sosioekonomisen summaindeksin arvo Helsingin asuinalueilla 2021 (Vilkama ja muut, 2023). 61

Taulukot

Taulukko 1. Helsingin ja tutkimusalueiden ulkomaalaistaustaisen väestö 31.12.2020 (Kaupunkitieto, 2021a). 29

Taulukko 2. Vuokra-asumisen ja arava- tai korkotukivuokra-asumisen suhde kaikkiin hallintaperusteisiin alueilla vuonna 2022 (Helsingin seudun aluesarjat -tilastokanta ja Tilastokeskus, 2025a). 33

Taulukko 3. Ulkomaalaistaustaisten osuus postinumeroalueen väestöstä ja asumisväljyys 2022 (Tilastokeskus 2024b). 36

Taulukko 4. Työvoiman ulkopuoliset ja työttömät 15–64-vuotiaat jaoteltuna sukupuolen mukaan 31.12.2022 (Helsingin seudun aluesarjat -tilastokanta ja Tilastokeskus, 2025b 4.1.). 46

Taulukko 5. Työpaikkojen toimialajakauma valikoiduille toimialoille (alueella työssäkäyvät) 31.12.2022. Lähde Helsingin seudun aluesarjat -tilastokanta ja Tilastokeskus. (2025c). 48

Taulukko 6. Tutkimusalueiden 18–64-vuotiaiden prosenttijakauma tuloluokittain (asuu tuloluokan asuntokunnassa) 2022 (Helsingin seudun aluesarjat -tilastokanta ja Tilastokeskus, 2025d). 54

Taulukko 7. Tutkimusalueiden 15-vuotta täyttäneiden asukkaiden koulutustaso prosentteina alueen kaikista asukkaista 31.12.2024 (Helsingin seudun aluesarjat -tilastokanta ja Tilastokeskus, 2024b).

Taulukko 8. Regressio. 165 havaintoa. Selitettävänä muuttujana ulkomaalaistaustaisten osuus. Selittävänä muuttujana tuetun asumisen osuus, työttömyysaste ja koulutusaste perusaste tai tuntematon.

1 Johdanto

Suomessa maahanmuutto on alkanut näkyä katukuvassa kunnolla vasta 1990-luvun lopulla (Kauppinen, 2002, s. 176) ja se on tullut yhä näkyvämmäksi osaksi yhteiskuntaamme näiden kolmenkymmenen viime vuoden aikana (Saukkonen, 2024b, s. 11). Etenkin pääkaupunkiseudulla ilmiö on näkynyt voimakkaasti ja herättää paljon tunteita (Saukkonen 2021, s. 11).

Tämän tutkimuksen tarkoitus on tarkastella Helsingin osa-alueiden etnistä eriytymistä asumisen ja sosioekonomiseen asemaan liittyvien lukujen perusteella. Pääkaupunkiseutu on valittu tutkimuskohteeksi, koska siellä asuu Suomen ulkomaalaistaustaisista n. puolet (Saukkonen, 2024b, s. 16). Pääkaupunkiseudun ja Helsingin ulkomaalaistaustaisista on tehty tutkimusta. Heidän tilanteensa kehittymistä seurataan jatkuvasti ja sen perusteella voidaan arvioida myös muiden Suomen suurien kaupunkien kehitystä (Bernelius ja Saukkonen, s. 88, 2024). Tarkasteltavat osa-alueet (jatkossa tutkimusalueet) ovat valittu Helsingistä, koska niistä on saatavilla tarkimmin julkisesti tietoa. Tavoitteena on tutkia, miten voimakas ulkomaalaistaustaisten alueellinen keskittyminen ilmenee taloudellisesti osa-alueiden tasolla. Lisäksi tarkastellaan historiallista kehitystä, jotta voidaan nähdä muuttuvatko alueet jonkin olemassa olevan teorian mukaisesti.

Tilastokeskuksen (n.d. -a) virallisen määritelmän mukaan suomalaistaustainen eli kantaväestön edustaja on silloin, kun ainakin toinen vanhemmista on syntynyt Suomessa. ”Ulkomaalaistaustaisia ovat ne henkilöt, joiden molemmat vanhemmat tai ainoa tiedossa oleva vanhempi on syntynyt ulkomailla. Ulkomaalaistaustaisia ovat myös ulkomailla syntyneet henkilöt, joiden kummastakaan vanhemmasta ei ole tietoa Väestötietojärjestelmässä.” (Tilastokeskus, n.d. -a). Ulkomaalaistaustaiseksi määritellään taas Suomeen muuttaneet (Maahanmuuttovirasto, 2026). Työ- ja elinkeinoministeriön (2023) määritelmän mukaan vieraskielinen puolestaan on henkilö, jonka äidinkieli ei ole suomi, ruotsi tai saame. Etninen ryhmä on määritelmällisesti ”perinteittensä, syntyperänsä, uskontonsa, kielensä tms. seikkojen perusteella muusta väestöstä erottuva ryhmä.” (Kielitoimiston sanakirja, 2024).

Empiiristen tulosten lisäksi avataan teoriaa etnisestä eriytymisestä, maahanmuuttajien asumisvalinnoista ja työllisyydestä. Nämä teoriat sisältävät tutkimustuloksia lähinnä Euroopasta ja Yhdysvalloista, koska länsimaiset kaupungit ovat luontevimpia vertailukohteita. Ne antavat

perspektiiviä Suomen ulkomaalaistaustaisten kehitykseen ja nykytilaan. Yhtä johtavaa teoriaa ei ole löydetty, jonka takia on tärkeää esitellä useita eri kantoja ja tutkia Helsingin tilannetta niiden kautta.

Työn ensimmäinen puolisko käsittelee teoriaa. Ensin käydään laajemmin läpi asumiseen ja asuinalueisiin liittyvät teoriat, joiden jälkeen luodaan vielä katsaus etnisten keskittymien luomiin vaikutuksiin työelämään ja tuloihin. Sitten siirrytään pääkaupunkiseudulle empiirisiin tuloksiin. Ensiksi otetaan yleiskuva ulkomaalaistaustaisista Helsingistä tai pääkaupunkiseudulta, ja kappaleen lopussa syvennetään tarkastelu osa-alueiden tasolle. Näin edetään myös työllisyyttä ja taloudellista tilannetta tarkastelevassa luvussa.

2 Alueellisen eriytymisen syitä ja seurauksia tutkimuskirjallisuudessa

Hyvin todennäköisesti jokainen ihminen muuttaa elämänsä aikana. Jos ei asuinpaikkaa, niin ainakin asuntoa. Tämän ilmiön tarkastelu on elänyt suuresti historian aikana. Peter Rossi ja Anne Shlay (1982, s. 23–25) kertovat julkaisussaan, että 1920- ja 1930-luvuilla vallitsi negatiivinen käsitys muuttamisesta. Muuttamisen, sekä alueiden, joissa asukkaat vaihtuivat paljon, nähtiin aiheuttavan epävakautta ja ongelmia yhteiskunnalle. Heidän mukaansa maaseudulta kaupunkeihin muuttavien sekä ulkomaalaisten nähtiin muuton seurauksena menettävän yhteytensä heidän elämäänsä aiemmin ohjanneisiin sääntöihin. Tämän takia he tuovat kaupunkeihin moraalitonta ja haitallista toimintaa.

Myöhemmin alaa alkoi Rossin ja Shlayn (1982, s. 23–25) mukaan valtaamaan ajatus siitä, että muuttopäätökseen on monia vaikuttavia tekijöitä ja asuinpaikan vaihtaminen on normaalia. Se noudattaa rationaalista ajattelua, jossa ihmiset maksimoivat hyötyään budjettinsa rajoissa. Näiden näkemysten mukaan poliittisten toimien ei pitäisi säädellä muuttamista, vaan keskittyä asutuksen ja naapurustojen parantamiseen. Esimerkiksi syntyvyydestä johtuvaa muuttotarvetta ei pidä ohjata syntyvyyttä säätelemällä, vaan säätelemällä perheille sopivien asuntojen sijaintia ja tarjontaa. Tämä tulema johtaa siihen, että miksi ihmiset muuttavat ei ole niin tärkeä kysymys, kuin miten ihmiset valitsevat muuttokohteensa. Sitäkin syvemmällä on kysymys, mitkä tekijät muokkaavat asumiskulttuuria, joka lopulta saa ihmiset asettamaan preferenssinsä (Ross & Shlay, s. 33).

Nämä teoriat esittävät siis mahdollisuuksien ja rajoitteiden ohjaavan ihmistä, kuten rationaalisesti on oikein. Katja Vilkkama ja muut (2016, s. 15–17) luettelevat tutkimuskirjallisuudessa havaittuja asuinalueen valikoimiseen vaikuttavia tekijöitä. He mainitsevat ihmisten taustasta riippumatta pyrkivän minimoimaan sosiaalisen etäisyyden muihin ihmisiin. Asumisen kontekstissa se heidän mukaansa näkyy siinä, että ihmiset pyrkivät aina asumaan alueilla, joissa asuu heidän kanssaan samanlaisessa elämäntilanteessa tai tulotasossa olevia kotitalouksia. He toteavat tämän voivan voimistaa alueiden eriytymistä. Heidän mukaansa osa tutkijoista pitää tätä etnistä taustaa tärkeämpänä tekijänä, mutta monet tutkijat pitävät silti alueen etnistä rakennetta tärkeänä muuttoon vaikuttavana tekijänä. Tiettyä etnisyyttä kohtaan kielteisemmät henkilöt muuttavat siis

herkemmin pois etnisyyden moninaistuessa. Alueen asukkaat antavat alueelle maineen, joten alueeseen liitetään siellä vallitsevaan etnisyyteen liitettyjä uskomuksia ja luonteenpiirteitä. Vilkama ja muut (s. 17) nostavatkin alueen maineen muuttohalukkuuteen liittyväksi tekijäksi. Se voi heidän mukaansa vaikuttaa ulkopuolisten saaman kuvan lisäksi myös alueella asuvien kuvaan itsestään.

2.1 Eriytymisen käsitteistöä

Ensin on tärkeä selkeyttää useissa tutkimuksissa ja keskustelussa käytetty segregaatian käsite. Saukkonen (2024a) nostaa blogitekstissään esiin, että sanaa segregatio on käytetty Suomen julkisessa keskustelussa ja politiikassa epäselvästi sekä omiin tarkoitukseen sovitettuna. Segregatiota voidaankin lähestyä eri tavoin, mutta keskiössä on hänen mukaansa ihmisten erillään eläminen.

Saukkonen (2024a) jakaa kaupunkikontekstissa eriytymisen neljään pääulottuvuuteen *etniskulttuuriseen, sosioekonomiseen, vuorovaikutukselliseen ja alueelliseen* eriytymiseen. Lisäksi hän tekee eron miedommasta eriytymisestä vakavampaan irtautumiseen, jossa välimatkat ulottuvuuksien sisällä kasvavat. Eriytymisen hän laskee normaaliksi ja harmittomaksi, mikäli erot ryhmien välillä eivät kasva kohtuuttomiksi tai pysyviksi. Hän muistuttaa, että ihanteellisissakaan olosuhteissa kaikki ryhmät eivät ole ikinä tasan yhtä paljon toistensa kanssa tekemisissä, eikä kaikkien lähtökohdat elämään ole täysin tasa-arvoiset. Näissä yksittäisissä ulottuvuuksissa tapahtuvaa irtaantumistakaan hän ei kuitenkaan vielä lue segregatioksi.

Saukkonen (2024a) kuvaa kohtaamisten ja sosiaalisen vuorovaikutuksen ylläpitävän yhteiskuntaa ja lisäävän keskinäistä luottamusta. Tältä osa-alueelta segregatioon vaikuttaa hänen mukaansa minkä ryhmän kanssa ollaan tekemisissä ja kuinka paljon. Hän kertoo tietyn ryhmän voivan syrjäytyä vuorovaikutuksesta muiden kanssa, jolloin kontaktit jäävät pääasiassa vain saman ryhmän sisäisiin ihmisiin. Tämä voi hänen mukaansa lähteä ryhmästä itsestään tai olla muiden tuottamaa syrjinnän ja ulossulkemisen kautta. Ääritapauksessa sosiaaliset kuplat polarisoituvat ja jopa vihamielisyyttä voi syntyä toisia ryhmiä kohtaan, hän kirjoittaa. Tällaisen henkisen välimatkan syntyminen ei Saukkosen mukaan tarkoita, että alueiden olisi oltava maantieteellisesti kaukana, vaan esim. huonot

kulkuyhteydet ja infrastruktuuri voivat luoda maantieteellistä eriytymistä. Hän määrittelee etnis-alueellisen eriytymisen huipentumaksi *etniset enklaavit*. Sosioekonomis-alueellinen eriytyminen huipentuu taas hänen mukaansa *köyhyytaskuiksi*.

Etniskulttuurinen ja sosioekonominen ulottuvuus voivat yhdistyä Saukkosen (2024a) mallissa siten, että tietty yhteisön huono-osaisia edustaa tietty ryhmä tai että suuri osa ryhmästä on keskimääräistä huonommassa sosioekonomisessa asemassa olevia. Jyrkimmillään ilmiö voi hänen mukaansa edetä siihen, että ryhmään kuuluminen tarkoittaa tilastollisesti todennäköistä huono-osaisuutta ja yhteisön sosioekonomisesti syrjäytyneimpiin kuuluminen tarkoittaa, että kuulut todennäköisesti tähän ryhmään.

Segregaatiosta puhuminen on paikallaan, kun ”etnis-kulttuuriset erot, sosioekonominen eriarvoisuus ja sosiaalinen vuorovaikutus kumuloituvat tavalla, joka muodostaa moninkertaista ja syvään juurtunutta syrjäytymistä ja ulossulkemista ja joka liittyy vahvasti myös alueellisiin rakenteisiin” (Saukkonen, 2024a). Saukkonen kuvaa segregoitunutta asuinaluetta siten, että sen väestö koostuu tietyn ryhmän vähemmistöstä. Hän jatkaa, että heistä enemmistön sosioekonominen asema on heikko ja sitä on vaikea kohentaa. Heidän kontaktinsa ryhmän ulkopuolisiin on olematonta, ja heillä on ”erityinen sisä- ja ulkopuolelta ylläpidetty identiteetti, joka korostaa heidän syrjäytyneisyyttään ja ulkopuolisuuttaan.” (Saukkonen, 2024a). Hän kertoo segregaaation olevan myös hankalaa purkaa jälkeenpäin, jonka takia interventio on tehtävä hyvissä ajoin. Erityisen negatiivisia signaaleja ovat ”a) etnis-kulttuuriset erot ja sosioekonominen epätasa-arvo nivoutuvat vahvasti toisiinsa tai b) joillain alueilla asuvat ihmiset lakkaavat olemassa vuorovaikutuksessa muuhun yhteiskuntaan.” (Saukkonen, 2024a).

2.2 Etnisen eriytymisen teoria

Vilkama on esitellyt tutkimuksessaan (2011, kpl 2.) erilaisia teorioita, joilla on pyritty selittämään asuinalueiden etnistä eriytymistä. Vaikka teoriat ovat osittain eri mieltä syistä, on niillä muutamia yhteisiä lopputulemia. Yksi näistä on Vilkaman mukaan se, että asuinalueiden eriytyminen ylläpitää eriytymiskehitystä. Eli kyseessä on lumipalloefekti, jossa valtaväestöä on enää hankala saada muuttamaan takaisin, ja alueen väestö muuttuu jatkuvasti vahvemmin ulkomaalaistaustaiseksi.

Tämä tullaan huomaamaan myöhemmin myös pääkaupunkiseudun asuinalueiden historiallisessa tarkastelussa. Toinen on hänen mukaansa, että mitä suuremmaksi alueiden väliset erot mielletään, sitä voimakkaampaa eriyminen on. Tässä on yhtymäkohtaa edelliseen havaintoon, eli eriytyminen on itseään voimistava ilmiö, joka luo myös mielikuvia, jotka vahvistavat entisestään eriytymisprosessia. Vilkan mukaan myös alueella olevat luonnollisesti väestönkasvua lisäävät tekijät, kuten nuori väestö ja lapsiperheet lisäävät alueiden väestönkasvua, ja tätä kautta usein eriytymistä, sillä nämä tekijät eivät ole samantasoisia eri väestöosille. Seuraavaksi tutustutaan siihen, miten nämä teoriat eroavat, ja miten ne selittävät alueellista eriytymistä.

2.2.1 Assimilaatioteoria

Vilkama (2011, s. 32–33) kertoo *assimilaatioteorian* oletavan maahanmuuttajien muodostavan aluksi alueellisia yhteisöjä ja sitten pikkuhiljaa sekoittuvan valtaväestöön. Hän jatkaa, että assimilaatioteorian mukaan prosessi etenee seuraavasti. Valikoituneilla alueilla houkuttelevat helposti saatavat asunnot ja alueilla asuvat, aiemmin maahan tulleet tuttavat. Maahanmuuttajayhteisöt näkyvät yhä enemmän katukuvassa ja alkavat perustaa erilaisia instituutiota, sekä yrityksiä. Tämä lisää alueen houkuttelevuutta saman taustaisille maahanmuuttajille entisestään, kun laajan yhteisön ja verkostojen myötä muuton taloudelliset riskit laskevat. Tämän muutoksen huomaavat myös alueen muut asukkaat, joista osa kokee asuinalueen miellyttävyyden laskeneen, ja muuttaa pois. Pikkuhiljaa maahanmuuttajat nousevat suurimmaksi väestöryhmäksi ja on syntynyt etninen enklavi. Lopuksi Vilkama kertoo, että teorian mukaan ajan saatossa tietotaitoaan sekä resurssejaan kasvattaneet maahanmuuttajat pyrkivät muuttamaan paremmille alueille. Tällöin alueelle voi jälleen muuttaa uusi ryhmä ja sykli alkaa alusta. Jos näin ei tapahdu, vaan tietty ryhmä sitoutuu keskittymään, kotouttaminen on tämän teorian näkökulmasta epäonnistunutta.

Teoria on kuitenkin jo lähes sadan vuoden takainen, jolloin sen paikkansapitävyyttä nykyaikana sopii epäillä. Vilkama (2011, s. 34) nostaa esille tehdastyöläisten kulta-aikaan verrattuna rajoitetummat työmahdollisuudet maahanmuuttajille. Hän nostaa esille, kuinka länsimaissa hyväpalkkaiset työt vaativat usein koulutusta, jota ilman mahdollisuuksia on lähinnä matalapalkkaisella ja lyhytaikaisten työsuhteiden palvelualalla. Vilkan mukaan teoriaa on

kritisoitu myös etnosentrismistä ja teorian soveltuvuudesta muihin kulttuureihin. Bolt ja muut nostavat esille (2010, s. 182) paikallisen talouden, asuntomarkkinan ja politiikan maahanmuuttajien integroitumiseen vaikuttaviksi tekijöiksi, jotka vaihtelevat kohdemaittain ja kulttuureittain. He kirjoittavat myös erilaisten etnisten ryhmien kohtaavan erilaisia haasteita integroitumisprosessia, kuten erilaista suhtautumista kantaväestöltä. Heidän mukaansa myöskään matala segregatio ja korkea integraatio eivät välttämättä korreloi. Eli vaikka alueellinen keskittymä hajotettaisiin väkisin, ei sen välttämättä ole havaittu johtavan parempaan integraatioon. Lopuksi he mainitsevat myös nykyaikana helpottuneen yhteydenpidon pitkien välimatkojen taakse, joka helpottaa lähtömaan identiteetin ylläpitoa. Kritiikistä huolimatta assimilaatioteorian perusolettamuksia, kuten alueellisen sijoittumisen ja asumisuran yhteyksiä integroitumisen asteeseen, sekä maassa asutun ajan pituuteen, on käytetty pitkään tutkimuksessa ja se on säilynyt yhtenä selittävänä mallina (Vilkama 2011, s. 35).

2.2.2 Etnisten keskittymien hyötyjä ja sosiaalisia verkostoja painottava teoria

Vilkaman kertoo (2011, s. 35–37), että on myös suuntauksia, jotka kyseenalaistavat valtaväestöön sulautumisen kokonaan. Näillä suuntauksilla on hänen mukaansa samat lähtökohdat assimilaatioteorian kanssa, jossa sosiaaliset verkostot ovat suuri houkuttelevuustekijä maahan tultaessa. Nämä teoriat kuitenkin eroavat siinä, että ne näkevät näiden tekijöiden säilyttävän tärkeytensä pitkän aikaa. Verkostot ja yhteisön tuki eivät hänen mukaansa auta vain lyhytjänteisissä prosesseissa, kuten asunnon tai työn löytäminen, vaan voivat myös auttaa kielen oppimisen ja uuteen ympäristöön tottumisen kaltaisissa aikaa vaativissa asioissa. Hack-Polay (2019, s. 421) toteaa etnisten alueiden tuovan maahanmuuttajille tärkeää psykologista hoivaa, joka edesauttaa asettumista uuteen maahan. Vilkama (2011) laskee tähän lisäksi turvan valtaväestön vahvoja ennakkoluuloja vastaan. Vilkaman mukaan verkostot myös helpottavat yritysten perustamista, joka taas tarjoaa työmahdollisuuksia. Verkoston tarjoama työ on kuitenkin usein myös kohdistunut sisääntuloammateille, eikä vaihtoehtoja ole valtavasti erilaisia. Yrityksen tai asunnon hankinta voi perustua myös yhteisön kautta saatuun tai yhteisön myöntämään lainaan.

rodusta pääomaa, jolla on siten vaikutusta myös maahanmuuttajan taloudellisen ja sosiaalisen pääoman arvoon valtaväestön silmissä.

Nämä hierarkian vaikutukset voivat saada Vilkan (2011, s. 39–40) mukaan maahanmuuttajat muokkaamaan käytöstään odotuksiin sopivaksi. He siis itse vahvistavat vallitsevaa tilannetta esim. hakeutumalla tietoisesti pelkästään oman etnisyytensä edustamiin asuinalueisiin. Tämän asetelman tiedostaminen voi hänen mukaansa saada maahanmuuttajat myös sitoutumaan tiukemmin omiin yhteisöihinsä ja tapoihinsa. Tämä toimii vastapainona ja turvana koettua eriarvoisuutta vastaan. Hänen mukaansa tällaisten rajoitusten voimakkuuden lisääntyessä alueelliset keskittymät voimistuvat. Tämä taas luonnollisesti lisää vastakkainasettelua ja huonontaa tilannetta. Grunerin mukaan (2010, s. 289) tällainen pitkittyvä kategorisointi johtaa siihen, että sitä ei enää osata kyseenalaistaa, vaan se nähdään normaalina. Phillips pohtii tutkimuksessaan (2006, s.37) näkemystä, jonka mukaan integraatiota voidaan kasvattaa parantamalla asuinalueiden asukkaiden monikulttuurisuutta. Tämä vuorostaan loisi yhteistä identiteettiä ja jaettuja arvoja. Hänen mukaansa tällaiselle ei olla vielä valmiita, koska tähän näkemykseen ei ole osattu huomioida asenteisiin juurtunutta systemaattista syrjintää ja etnisyyden vaikutusta yhteiskunnalliseen statukseen. Phillips kirjoittaa, että kansalaisuuden mukana tulevia oikeuksia kielletään ja jää toteuttamatta laajemmin, kuin mitä sosiaalisen inklusion käsite ymmärtää.

Stratifikaatioteoria näkee siis omille alueilleen omasta tahdosta vetäytymisen yhteisön ulkopuolisten voimien sanelemana pakkona. Keskittymien hyötyihin keskittyvät teoriat taas pitävät sitä yhteisön sisältä kumpuavana toimintana, johon valtaväestön toiminta voi kuitenkin myötävaikuttaa.

2.2.4 Valtaväestön muuttoliikkeen rooli

Vaikka onkin huomattu valtaväestön vihamielisellä vuorovaikutuksella olevan vaikutusta alueiden eriytymiseen, on valtaväestön muuttoliike suuri valtaväestön tapa lisätä eriytymistä. Vilkan (2011, s. 41) toteaaakin valtaväestön halukkuuden asua vähemmistöjen kanssa samoilla alueilla määräävän suuresti eriytymisen nopeutta sekä muotoa. Muuttoliikkeen muotona voi olla hänen mukaansa alueelta pois muuttaminen tai alueen vältteleminen muuttaessa mutta ne myös ruokkivat toisiaan.

2.2.4.1 Valtaväestön ulosmuutto

Valtaväestön ulosmuuttoa monietnisiltä alueilta kutsutaan tutkimuksessa Vilkan (2011, s.41) mukaan *valtaväestön paoksi*. Hänen mukaansa prosessiin kuuluu, että valtaväestön kuuluvien asumisuran edetessä he muuttavat pois huonokuntoisilta tai muuten vähemmän arvostetuilta alueilta. Näille alueille vapautuneisiin asuntoihin muuttavat maahanmuuttajat tyypillisesti lisäävät Vilkan mukaan valtaväestön poismuuttohalukkuutta, joka vapauttaa lisää asuntoja, joihin taas muuttaa lisää maahanmuuttajia. Goeringin (1978, s.74) mukaan muutoksen on havaittu olevan silloin erittäin nopeaa, kun alue sijaitsee vähemmistövaltaiseksi jo aiemmin muuttuneen alueen vieressä.

Tähän ilmiöön on esitetty Vilka (2011) mukaan tutkimuksessa syiksi rasismi ja stereotypiat. Tämä näkemys on kuitenkin liian yksinkertainen. Ingrid Ellen (2000) esittelee hypoteesia, jonka mukaan alueen nykyisellä etnisellä rakenteella on vähemmän painoarvoa verrattuna siihen, miten asukkaat näkevät alueen kehittyvän tulevaisuudessa. Ellenin mukaan etnisyys voi kuitenkin saada valtaväestön arvioimaan alueen kehitystä negatiivisessa valossa. Vilka (2011, s.42–44) kertoo valtaväestön huolestuvan esim. alueen viihtyvyyden ja kiinteistöjensä arvon laskemisesta. Toinen hänen esimerkinsä on maahanmuuttajataustaisten lasten määrän lisääntyessä alueen kouluissa, jolloin vanhempia huolettava koulun resurssien riittävyys omille lapsilleen. Ellen kirjoittaa asunnon omistavien lapsiperheiden olevan enemmän etnistä sekoittumista vastaan kuin vuokralla asuvien lapsettomien. Tämä käy järkeen, koska ensimmäinen ryhmä on sitoutuneempi alueeseen ja kohtaa sen riskit myös vahvemmin.

Jotkut tutkimukset, kuten Harris (1999, s.476), korostavat taas luokkaeroja, jotka syntyvät alemman tulotason omaavien väestöryhmien lisääntyessä alueella. Hänen mukaansa Yhdysvalloissa ihmiset haluavat asua varakkailla ja hyvin koulutetuilla asuinalueilla. Tällaisilla alueilla kuitenkin asuu useammin valtaväestöä kuin etnisiä vähemmistöjä. Vilkan (2011) mukaan muuttohalukkuuden on havaittu kasvavan henkilöillä, jotka kokevat naapureidensa sosioekonomisen aseman poikkeavan omastaan merkittävästi. Hän kirjoittaa, että koska maine vaikuttaa niin vahvasti alueen asukkaista saatuun kuvaan, voi alueen sosioekonomisesti heikentynyt asema saada ihmiset muuttamaan,

jotteivat hekin tule leimatuiksi. Hänen mukaansa on kuitenkin näyttöä, että mielletty sosioekonominen asema vaikuttaa todellista asemaa voimakkaammin valtaväestön suhtautumiseen.

Tämä omakohtaisen kokemuksen voima onkin Vilkaman mukaan nostettu tutkimuksessa yhdeksi keskeiseksi tekijäksi, riippumatta muuton juurisyystä. Omakohtainen arvio vähemmistöjen käyttäytymisestä, tulotasosta tai alueen maineesta on havaittu objektiivisia mittareita voimakkaammaksi vaikuttajaksi. Tähän liittyy Vilkaman mukaan myös stratifikaatioteorian näkökulma hierarkioista, sillä ihmiset asettavat muita arvojärjestykseen oman tulkintansa perusteella. Eli jokin etnisyys ei saa ihmisiä muuttamaan mutta toiset saavat. Omakohtaisuuden lisäksi vaihtelua ulosmuuton toteutumiseen tuottaa paikallisesti muuttuvat tekijät, kuten John Goering kertoo (1978, s.70–74). Hän listaa makrotason tekijöiksi väestönkasvun, työllisyyden ja rakennuskannan. Hänen mukaansa myös eri asuinalueilla erilaiset tekijät, kuten palveluiden saatavuus ja asumisperusteet vaikuttavat poismuuton tasoon. Vilkaman (2011, s.49) mukaan nämä tekijät vaikuttavat *kynnysarvoihin*. Tällä käsitteellä hän tarkoittaa jonkin etnisyyden määrää, jonka ylittymisen jälkeen huomataan epälineaarinen muutos jossakin toiminnassa, kuten valtaväestön ulosmuuton kiihtymisessä.

2.2.4.2 Valtaväestö välittelee tiettyjä asuinalueita

Vilkama (2011, 45) kertoo myös näkökulmista, joiden mukaan enemmän painoarvoa pitäisi antaa ulosmuuttoa tutkiessa vetäville eikä työntäville tekijöille. Antonia Simon (2011) tutkimuksen mukaan Englannissa alueilla, joilta valtaväestöä muuttaa paljon pois, on myös paljon valtaväestön sisäänmuuttoa. Sama toisinpäin, eli alueet, joille ei muuteta paljon, eivät myöskään koe suurta ulosmuuttoa. Hän toteaaakin, että yksittäinen tekijä ei riitä selittämään muuttoliikettä tarkasti, ja valtaväestön alueellista asettumista ohjaavat vähemmistöjen keskittymien sijaan enemmänkin alueen piirteet. Vilkaman (2011, s. 46) mukaan onkin löydetty, että kaupunkiseuduilla vilkas asuntorakentaminen on suuri tekijä houkutellessaan valtaväestöä muuttamaan ulos. Kyle Crowder (2000, s. 242) taas on havainnut, että valkoisten amerikkalaisten todennäköisyys muuttaa lisääntyy roimasti kaupunkialueen tarjotessa laajasti asumismahdollisuuksia pääosin valkoisilla asuinalueilla.

Ingrid Gould Ellenin (2000, s. 1529) tutkimus hypoteesi alueen ennustetun kehityksen vaikutuksesta muuttohalukkuuteen pätee siis sisäänmuutossakin. Hän mainitsee myös, että etnisyys on paljon tärkeämpi tekijä juuri sisäänmuuttoa ajatellessa, kuin ulosmuuttoa.

2.3 Alueellisen eriytymisen seurauksia työllisyyteen ja tuloihin

Asunnon lisäksi työpaikka on monille elämän peruspilareita. Liu ja muut (2019, s. 191) toteavat maahanmuuttajien asunto- ja työmarkkinoiden mallien olevan läheisesti yhteydessä. Perusteluna he käyttävät, että maahanmuuttajien nojautessa vahvasti verkostoihinsa niin työn kuin asunnon etsinnässäkin, syntyy taipumusta ryhmäytyä ja ajautua samalle alueelle/alalle. Kuten asumisessakin, työllisyydenkin tutkimuksessa on erilaisia näkökulmia painottavia teorioita. Kaikille ryhmille yleispätevää teoriaa tuskin löytyykään. Klaesson ja Öner (2021, s. 1004) korostavat Ruotsista tehdyssä tutkimuksessaan, että etniset enklavit ja keskittymät tuottavat erisuuntaisia lopputulemia eri maahanmuuttajaryhmille. Heidän mukaansa segregatio tuottaa kuitenkin aina negatiivisia tulemia kaikille. Esitellään seuraavaksi erilaisia havaintoja eri maista.

2.3.1 Kielitaito ja koulutus

Danzer ja muut (2022) tutkimus vierastyöläisten lapsista Saksassa löysi, että keskittymissä asuminen heikensi lapsien saksan kielitaitoa. He löysivät myös vahvan linkin kielitaidon ja koulun keskeyttämisen välillä. He selittävät tätä sillä, että kielitaito on keskeistä opettajien ohjeiden ymmärtämiseen ja kirjallisten kokeiden läpäisemiseen. Vaikutusta kielen kehittymiseen on kuitenkin heidän mukaansa pienempi lapsilla, jotka syntyivät kohdemaassa, kuin ulkomailla syntyneillä, mutta koulun keskeyttämisen todennäköisyyteen tämä ei vaikuttanut. Heidän tuloksissaan lapset kärsivät pitkäaikaisia haittoja henkisen pääoman kerryttämisessä, kun heitä ympäröi alueellaan matalasti koulutetut saman etnisen ryhmän jäsenet.

Vahvimmin lapsen kielitaitoa selittää Danzerin ja muiden (2022) mielestään vanhemman kielitaito. Friesen ja Brian (2008) esittävät kuitenkin, että kotona puhuttu vieraskieli ei ole tarkka arvio koulumenestykselle. He löysivät esimerkiksi vahvan linkin pandžabin kielen ja huonon

koulumenestyksen kanssa, kun taas kiinaa puhuvilla linkkiä ei ollut. Koulumenestys riippuu heidän mukaansa siitä, mihin etniseen ryhmään kuuluu ja mikä ryhmän henkisen pääoman taso on.

Kielitaidon lisäksi vanhempien koulutustaso ja asuinalue ovat vahvasti yhteydessä lapsen koulumenestykseen (Bernelius ja Saukkonen, 2024). Alasalmi ja Busk (2025, s. 69–70) jopa väittävät, että vanhempien sosioekonominen asema pääosin selittää Suomessa syntyneiden suomalais- ja ulkomaalaistaustaisten nuorten erot koulutuksessa. Myös Klemola ja muut (2023, s. 8–9) löytävät, että Suomessa maahanmuuttajastatus ei itsessään vaikuta toisella asteella lukiokoulutuksen tai ammatillisen koulutuksen valintaan mutta sosioekonomiset muuttajat vaikuttavat. Koska nämä muuttajat ovat keskittyneissä yleensä heikompia, aiheuttaa se enemmän ajautumista ammatilliseen koulutukseen, josta taas on heidän mukaansa pienempi todennäköisyys jatkaa korkeakouluun. He nostavat maksulliset valmennuskurssit esimerkiksi varallisuuden vaikutuksesta pääsyyn korkeakouluun.

”...yhdysvaltalaisessa kontekstissa on osoitettu, että huono-osaisella alueella kasvaminen keskimäärin heikentää lasten oppimistuloksia ja hankaloittaa tulevaisuuden koulutus- ja työllisyyspolkua verrattuna samankaltaisessa perheessä kasvavien lasten tuloksiin parempiosaisilla alueilla” (Bernelius ja Saukkonen, s. 93, 2024). Chetty ja Hendren (2018, s. 33) löytävät tutkimuksessaan Yhdysvalloista, että lapsen muutto alueelle, jossa asukkaat kouluttautuvat korkeammin, nostaa lapsen todennäköisyyttä hakea korkeakouluun. Muuttamiseen liittyy myös Berneliuksen ja Saukkosen (Renvik ja muut, 2024, s. 92) maininta siitä, että koulun valinta vaikuttaa etenkin keski- ja hyvätuloisten perheiden muuttopäätöksiin, ollen näin osatekijä alueellisessa eriytymisessä.

2.3.2 Alueellinen eriytyminen on haitallista työllistymisen ja tulojen kannalta

Clark ja Drinkwater (2002, s. 11–12) havainnoivat Englannissa, että etnisesti keskittyneillä alueilla on enemmän puutetta, joka johtaa matalampaan kysyntään sekä tuotteille että työvoimalle. Heidän mukaansa tämä näkyy siinä, että enklaveissa asuvat kohtaavat korkeamman työttömyysriskin ja matalamman todennäköisyyden työllistää itsensä. He jatkavat, että etnisesti keskittyneet alueet ovat selvästi myös korkean työttömyyden alueita. Laurent Gobillon ja Harris Selod (2007) kertovat

teorioita, joiden mukaan alueellinen eriytyminen tuottaa alueen asukkaille negatiivisia lopputulemia työmarkkinoilla. Heidän mukaansa vaikutukset jakautuvat eriytymisen luomiin ulkoisvaikutuksiin ja työpaikkojen fyysiseen etäisyyteen.

2.3.2.1 Verkostojen laadun ja työllistettävyyden lasku sekä syrjintä työmarkkinoilla

Jonathan Crane (1991, s.1227) kertoo oletuksen, jonka mukaan sosiaaliset ongelmat leviävät kanssaihmiesten välityksellä. Hänen mukaansa on myös kynnsarvoja, joiden jälkeen ongelmien kasvuvauhti kiihtyy. Koska eriytyneillä alueilla on tässä tapauksessa havaittu olevan enemmän ongelmia, tämä "ongelmien tartuttavuus" on Gobillonin ja Selodin (2007, s.2) tekstissä johdettu työllistettävyyttä laskevaksi tekijäksi. Asiaa pahentaa heidän mukaansa se, että alueen aikuiset ovat myös suljettu valtaväestön ulkopuolelle, eivätkä siten osoita menestyvää esimerkkiä alueen nuorille.

Toinen syy työllistettävyyden laskulle Gobillonin ja Selodin (2007, s.2) tekstissä on alueiden asukkaiden hankaluus hankkia henkistä pääomaa. Heidän mukaansa oppilaiden matalampi sosioekonominen tilanne todistetusti heikentää muidenkin oppilaiden menestystä. Tässäkin on siis Cranen (1991) mukainen tulema, jossa negatiiviset vaikutteet leviävät. Myös Clark ja Drinkwater (2002, s. 11) kirjoittavat, että etnisesti keskittyneimmillä alueilla havaitaan alhaisinta henkisen pääoman kertymistä. Henkiseen pääomaan vahvasti liittyvällä kielitaidolla Warman (2007, s.416) toteaa olevan valtava vaikutus tuloihin ja työllisyyteen, mutta enklaveissa asuminen vaikuttaa huomattavan negatiivisesti työelämässä tarvittavan kielen oppimiseen. Gobillonin ja Selodin mukaan koulujen huono menestys voi myös vähentää julkisen sektorin panostuksia alueen kouluihin, joka entisestään laskee oppilaiden menestystä.

Gobillonin ja Selodin (2007, s.3) mukaan negatiivisia tulemia tuottaa työllistettävyyden laskun lisäksi myös huonot verkostot. Heidän mukaansa eriytyneillä alueilla asuvat työttömät muodostavat esteen työn saamiselle. Asukkaat eivät voi käyttää sosiaalisia verkostojaan työn etsinnässä, sillä heidän verkostonsa rakentuvat alueen asukkaista, joista suuri osa on työttömiä. Näin ollen he eivät kykene tarjoamaan hakijalle työtä.

Gobillon ja Selod (2007, s.3) kertovat, että työnantaja voi myös olla syyppää. Hän voi syrjiä jonkin alueen asukkaita suoraan, koska ei pidä alueen asukkaista tai johonkin heihin liittyvästä. Phillips (2006, s. 34) nostaa esiin sen, että työnantajan syrjintä voi perustua koetun rodun lisäksi myös yhteiskuntaluokkaan. Eli joltakin alueelta ei haluta palkata työntekijää, koska hänet voidaan nähdä alempiluokkaisena. Toisaalta työnantaja voi vain yrittää päätellä jotakin työnhakijasta ja päätyä näin yhdistämään alueeseen liittämiänsä negatiivisia mielikuvia hakijaan.

2.3.2.2 Fyysinen etäisyys

Oletuksena on, että keskittymien huonosta työpaikkojen tarjonnasta johtuen työpaikat ovat kauempana keskittymästä. Gobillon ja Selod (2007, s.4) nostavat esiin myös työpaikan ja asuinalueen fyysisen etäisyyden negatiiviset vaikutukset. Heidän mukaansa niitä syntyy, koska työpaikkojen mainonta ei tavoita kaukana asuvia hakijoita, eivätkä hakijat osaa välttämättä hakea kaukaisiin ja tuntemattomiin työpaikkoihin. Lisäksi kaukaisten paikkojen etsiminen lisää heidän mukaansa työnhaun kustannuksia. Tony Smith ja Yves Zenou (2003, s.152) esittävät mallin, jonka mukaan työttömät valitsevat asua kaukana työpaikoista. Heidän mukaansa omalla alueella asumisen vaihtoehtokustannukset etenkin asumisen osalta ovat pienemmät kuin lähempänä työmahdollisuuksia.

Jos työpaikan kuitenkin saa, aiheuttaa etäisyys matkustuskustannuksia, Gobillon ja Selod (2007, s.4) toteavat. Heidän mukaansa työtä ei ole välttämättä kannattava ottaa vastaan, jos omalta alueelta on kallista päästä työpaikalle esim. huonon julkisen liikenteen ja kalliin autoilun takia. Myös työnantaja voi ottaa etäisyyden huomioon. Yves Zenou (2002) näyttää mallillaan, että työnantajien on rationaalista olla palkkaamatta kaukana asuvia työntekijöitä, koska pitkä työmatka vähentää heidän tuottavuuttaan.

2.3.2.3 Toimialojen eriytyminen ja etniset markkinaraot

Köyhistä maista äskettäin maahan tulleet löytävät usein matalapalkkaista ja fyysistä työtä keskittymistä (Lillehagen ja Hermansen, s. 1508, 2025). Wills ja muut (2009, s.262) kertovat, että Lontoossa puolet köyhistä maista tulleista päätyivät alimpaan tulokvintiiliin kolmeksi vuodeksi.

Heidän mukaansa ulkomailla syntyneistä 46 % sijoittui Lontoossa vuonna 2001 siivous-, jäte- tai majoitus-alalle. He jatkavat, että ennen kansalaisuuden saamista ja pääsyä yhteiskunnan turvaverkkoihin maahanmuuttajat joutuvat ottamaan mitä tahansa työtä vatsaan, mutta kansalaisuuden myötä sosiaaliturvat laskevat nykyisen työn houkuttelevuutta, johtaen helposti kannustinloukkuun. Friberg ja Midtbøen (2018) tutkivat Norjassa maahanmuuttajavaltaisia aloja. He esittelevät käsitteen *etninen markkinarako*, joka on kyseessä, mikäli tietty ryhmä pystyy valtaamaan jonkin alan siten, että heillä on etuoikeutettu pääsy alan töihin, kun taas muilla ryhmillä alalla työskentely vaikeutuu. Heidän mukaansa voidaan sanoa etnisen markkinaraon olevan olemassa, mikäli toimialan työläisistä tietyn etnisyyden osuus on puolitoistakertainen verrattuna etnisyyden osuuteen työvoimasta. Työvoiman muodostavat työlliset ja työttömät (Tilastokeskus, n.d. -b). Tutkimus on erityisen kiinnostavaa verrata Suomeen, koska molemmista valtioista on tullut 1900-luvun loppupuolella vauraita hyvinvointivaltioita, joissa maahanmuutto on lisääntynyt samanaikaisesti.

Friberg ja Midtbøen (2018) esittelevät etnisten markkinarakojen syntymistä selittävät kolme teoriasuuntausta, joista ensimmäinen lähestyy ilmiötä työvoiman tarjontapuolen kautta. He kirjoittavat tämän korostavan etnisiä verkostoja, jotka välittävät tietoa työpaikoista ja luovat sosiaalista pääomaa, joka voi muuntautua ansioiksi. Heidän mukaansa toimialakeskittymiä siis muodostuu, koska verkostot johtavat etnisyyden edustajia tietyille alalle ja myös työnantaja saa näitä verkostoja pitkin tietoa työnhakijoista. Tämä selittää heidän mielestään miksi keskittymät vahvistuvat, muttei miksi ne syntyvät.

Toinen Fribergin ja Midtbøenin (2018) nostama teoria keskittyy työvoiman kysyntään, eli työnantajan näkökulmaan. He kertovat, että tällöin oletetaan työntekijien haluavan palkata tietystä etnisyydestä heidän helpon riistettävyytensä takia. Kirjoittajien mukaan etnisten työläisten heikomman aseman johdosta he työskentelevät halvemmalla, ovat tottelevaisempia ja joustavampia. Työnantajalle voi myös olla sosiaalisesti mukavampaa, kun ei joudu laittamaan omaa etnisyyttään tekemään ei-haluttuja tai jopa vaarallisia töitä (Wills ja muut, 2009). On todisteita, että Amerikassa työpaikkojen etinen eriytyminen on alkanut työnantajan halusta vaikeuttaa liittojen toimintaa kasvattamalla etnisyyksien vastakkainasettelua työpaikoilla (Reich ja muut, s. 360–361, 1973). *Kaksoisviitekehysteorian* mukaan maahanmuuttajat vertaavat nykyisiä olojaan kotimaansa standardeihin, eivätkä nykyisen asuinmaansa standardeihin, jolloin he ovat usein tyytyväisiä

vähempään, eivätkä uudessa maassa työhön liitetyt statuskysymykset vaikuta heihin (Wills & muut, 2009; Friberg ja Midtbøen, 2018). Fribergin ja Midtbøenin mukaan tällöin työnantajat käyttävät etnisyyttä signaalina työntekijän piirteistä. Kysyntäpuolenkaan suuntaus ei kuitenkaan heidän mielestään selitä etnisten markkinarakojen syntyä.

Viimeinen Fribergin ja Midtbøenin (2018) käsittelemä lähestymistapa keskittyy työmarkkinoiden rakenteeseen ja valtaväestön rooliin, eli mille aloille he suuntautuvat ja miltä aloilta vapautuu työpaikkoja, samalla logiikalla kuin asumisessakin (ks. 2.2.4.). Reich ja muut (1973, s. 359–360) esittelevät *segmentoituneen työmarkkinan teorian*, joka avaa ajattelua valtaväestön käyttäytymisen taustalla. He jakavat työmarkkinan kahteen tasoon: ensisijaisella tasolla ovat hyvin palkattuja, vakaita ja niissä on etenemismahdollisuuksia. Toissijaiselle tasolle he laskevat työt, joissa palkka on huono, vaihtuvuus korkea ja työajat ennustamattomia. Friberg ja Midtbøen lisäävät, että valtaväestö ei halua näitä toisen tason paikkoja niihin liitetyn sosiaalisen statuksen alenemisen takia.

Fribergin ja Midtbøenin (2018) tutkimuksessa näiden eri suuntauksien piirteitä ilmenee majoitus- ja kalankäsittelyaloillakin. Heidän mukaansa aloilla korkeampaa osaamista vaativissa ja johtotehtävissä ovat pääasiassa kaikki valtaväestöä, kun taas fyysisen ”likaisen” työn hoitavat maahanmuuttajat. He kirjoittavat, että valtaväestön kouluttautumisen myötä he eivät enää halua näitä työpaikkoja, mutta myöskään työnantajat eivät halua palkata norjalaisia heidän heikon työmoraalinsa takia.

Friberg ja Midtbøen (2018) huomauttavat, että työmarkkinoiden välillä on eroavaisuuksia. Esim. sääntelemättömät rakennus- ja maatalousalat Etelä-Euroopassa sekä Yhdysvalloissa vetävät etenekin paperittomia maahanmuuttajia. Heidän mukaansa eri maita yhdistäviä tekijöitä etnisissä markkinaraoissa ovat niiden itseään vahvistava efekti, alan statuksen lasku valtaväestön silmissä ja valtaväestön poistuminen alalta. He pohtivat kuitenkin vielä kiinnostavaa kysymystä kausaalisuudesta. Syntyvätkö markkinaraot siksi, että valtaväestön työvoima alkaa välttää alaa koulutuksen kasvun tai muun syyn takia, vai alkaako kaikki ulkomaisen työvoiman saapumisesta.

2.3.3 Etnisten keskittymien hyödyt työmarkkinoilla

Holzer ja Ihlanfeldt (1998, s. 862) ovat havainneet Yhdysvalloissa, että yrityksen asiakkaiden etnisyys vaikuttaa siihen, että saman etninen työntekijä palkataan. Clark ja Drinkwater (2002, s. 10) nostavat tämän keskittymien positiiviseksi vaikutukseksi, sillä se vähentää asukkaiden kokemaa syrjintää työelämässä. He mainitsevat myös kielitaidottomien asukkaiden hyötyvän, koska heidän on helpompi saada töitä. Tämä voi olla syy sille, että Edin ja muut (2003, s. 354) ovat löytäneet keskittymien lisäävän matalan osaamisen työvoiman tuloja Ruotsissa. Samaten he löysivät, että korkeatuloiset maahanmuuttajat kokevat eniten hyötyä keskittymässä asumisesta.

Keskittymissä työskentelemisestä voi tehdä myös houkuttelevampaa lain muodostamat esteet työmarkkinoilla, kuten paperittomuus (Cho, 2017). Sukupuolella on myös väliä keskittymissä, sillä miehet hyötyvät keskittymässä työskentelystä huomattavasti naisia enemmän (Zhou ja Logan, 1989, 817–818; Cho, 2017). Taustamaalla on tässä paljon vaikutusta siihen, miten sukupuoliroolit ja sitä kautta työllisyyden hyödyt jakautuvat. Esim. naisten vastuu lasten kasvatuksesta on osalle este työmarkkinoille osallistumisessa (Ojala ja muut, s. 42, 2024). Cho (2017) väittää myös, ettei keskittymistä ole enää työmarkkinoilla hyötyä toisen sukupolven maahanmuuttajille. Kasinitz ja muut (2008) esittävät, että toinen sukupolvi itseasiassa hyötyy vanhempiensa haasteista. He argumentoivat maahanmuuttaja vanhempien joutuneen kohtaamaan huomattavia haasteita, jolloin he kasvattavat lapsensa ahkeriksi ja periksiantamattomiksi.

Työntekijän lisäksi myös yrittäjä voi hyötyä. Aldrich ja muut (1985, s. 1008) toteavat Iso-Britanniassa, että etninen keskittyminen voi luoda suojattuja markkinoita alueiden yrittäjille. Clark ja Drinkwater toteavatkin näiden yrittäjien saavan eksklusiivisia mahdollisuuksia, jotka eivät ole valtaväestön edustajille mahdollisia. Tällaisiin mahdollisuuksiin voi lukeutua esim. Hack-Polayn (2019, s. 428) mainitsema Islamilainen pankkijärjestelmä, joka mahdollistaa pankkipalvelut Islamin arvojen mukaan. Tämä tietysti helpottaa jälleen kielitaidottomien asemaa. Työnantajat voivat myös tavoitella tehokkuutta palkkaamalla samaa etnisyyttä, koska silloin työntekijöillä oletetaan olevan keskenään yhteensopivampia (Lillehagen ja Hermansen, 2025).

3 Maahanmuuttajien asuminen pääkaupunkiseudulla

Maahanmuuttajien asumisessa Helsingissä on havaittavissa selkeitä trendejä. Ne näkyvät niin asuinalueina, asumishallintoperusteissa kuin asuntokuntien rakenteessakin. Asumista on tärkeä tarkastella, sillä se koskettaa jokaista taustasta riippumatta. Saukkonen luonnehtiikin asumista tutkimuksessaan (2020, s. 49) yhdeksi ensimmäisistä tarpeista maahan saapumisen jälkeen. Hänen mukaansa juuri asumisen järjestelyt ovat merkittävässä asemassa ulkomaalaistaustaisten alueiden muotoutumisessa.

3.1 Helsingin alueellisten keskittymien historiallinen kehitys

Kauppinen (2002, s. 176) kuvailee maahanmuuton historiaa Suomessa ja Helsingissä. Hänen mukaansa Suomi on perinteisesti ollut vähäisen maahanmuuton maa. Hän kertoo, että Suomi koki 90-luvulla kuitenkin maahanmuuton voimakasta nousua ja Suomessa asuvien ulkomaankansalaisten määrä nelinkertaistui 90-luvun aikana 90 000 henkeen. Ulkomaalaistaustaisia asui Suomessa vuonna 1999 jo 107 395, joka oli suuri kasvu vuoden 1990 luvusta 37 618 (Tilastokeskus, 2024a). Taustalla olivat Kauppisen mukaan Neuvostoliiton romahdus ja pakolaisten määrän nousu. Hän kirjoittaa, että Helsingin maahanmuuttopolitiikkaan kirjattiin vuonna 1995 tavoitteeksi, että maahanmuuttajat integroituisivat väestöön mutta myös säilyttäisivät kielellisen ja kulttuurillisen taustansa. Tavoitteena ei siis näytä olleen täydellinen assimilaatio ja stratifikaatioteorian mukaista systemaattista syrjintää on ainakin lain tasolla pyritty estämään. Murdie ja Borgegård (1998, s. 1886) kertovat, että Ruotsin maahanmuuttopolitiikka toisen maailmansodan jälkeen odotti kaikilta heidän alkuperäisten piirteidensä hylkäämistä ja assimiloitumista ruotsalaiseen kulttuuriin. Tämä muuttui heidän mukaansa vuonna 1975, kun Ruotsi otti käyttöön enemmän integroitumiseen nojaavan politiikan, joka vaikuttaa heidän kuvauksensa pohjalta Suomen 1995 muutoksen kanssa hyvin samanlaiselta.

Kauppinen (2002, s. 178) kirjoittaa sosiaalisesti tuetun rakentamisen olleen keskittyntä itäisiin lähiöihin jo 70-luvulla. Tällaisia keskittymiä on hänen mukaansa pyritty ehkäisemään vaihtelevalla menestyksellä. 90-luvun lama johti siihen, että uusille naapurustoille rakennettiin lähinnä sosiaalisesti tuettuja asuintaloja (Kauppinen, 2002; Nuutila, 2013). Näihin lukeutuu Nuutilan (2013) mukaan myös Meri-Rastila, jossa vieraskielisen väestön määrä kolminkertaistui vuotta 2013

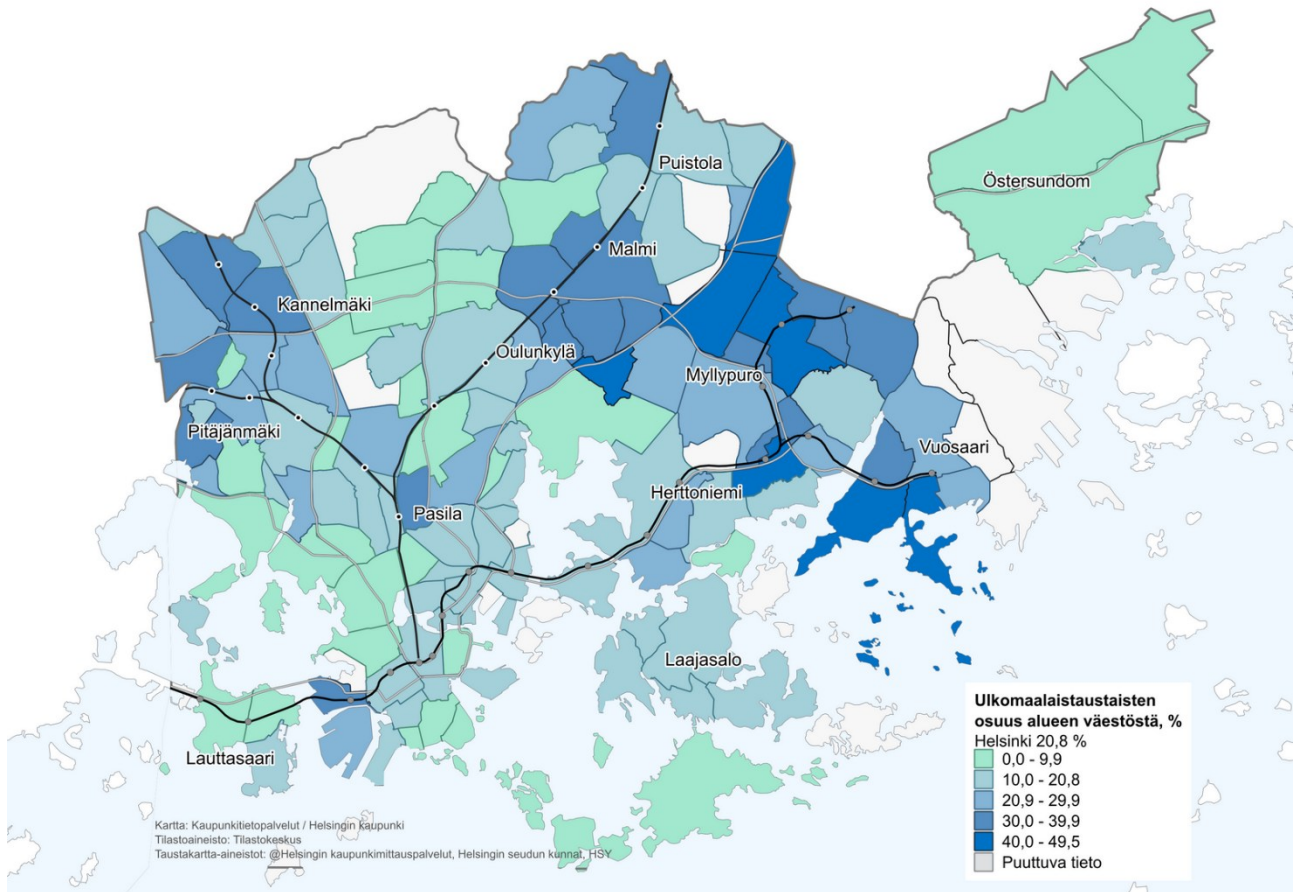
edeltävän n. 20 vuoden aikana. Hän jatkaa, että Vuosaaren (sis. Meri-Rastila) juuri valmistuneisiin asuntoihin kohdistuikin samanaikaisesti pakolaisaalto, joka täytti asunnot. Kauppinen kertoo, että Tukholmassa oli havaittu tällaisten pakolaistaustaisten maahanmuuttajien päätyvän valtion omistamiin asuntoihin. Samoin tapahtui siis Helsingissäkin.

Kauppinen (2002, kpl. 4) esittää, että maahanmuuttajan kotimaan bruttokansantulolla on vaikutusta alueelliseen asettumiseen uudessa maassa. Hän onkin löytänyt, että maahanmuuttajat, joiden kotimaan BKTL on matalaa tai keskitasoa, olivat keskittyneet selvästi Itäisen suurpiirin alueelle (ks. Liite 1) vuonna 1999. Tätä kuitenkin tasapainotti hänen mukaansa korkean BKTL:n maista saapuneiden tasainen levittyminen ja pienoinen keskittyminen keskustan alueelle. Kauppinen mukaan vuoden 1999 Helsingissä ei kokonaiskuvassa ollut havaittavissa selkeää maahanmuuttajien alueellista eriytymistä.

Kauppinen (2002) nostaa esiin myös *erilaisuusindeksin*. Hän kertoo sen mittaavan, kuinka suuri prosentuaalinen osuus jostakin ryhmästä pitäisi sijoittaa uudelleen, jotta alueellinen jakautuminen olisi tasaista. Assimilaatioteorian mukaisesti ajateltuna varhaisen vaiheen etniset keskittymät saavat arvon 0.6–0.9 mutta ajan myötä se laskeutuu 0.2 tai 0.3 tienoille (Peach, 1997, s. 120). Helsingin ulkomaalaistaustaisten tällä indeksillä sama arvo oli vuosina 1995–1999 melko tasaisesti 0.25 ja segregaatio oli yleisesti eurooppalaisia kaupunkeja matalampaa (Kauppinen, 2002, s. 187–188). Kun indeksiä on sovellettu Helsingin vieraskieliseen väestöön, on huomattu sen nousseen 22 %:sta vuonna 1999 lähes kolmeenkymmeneen prosenttiin vuonna 2023 (Saukkonen, 2024b, s. 33; Vilkkama ja muut, 2023, s. 10). Tänä aikana Helsingin väestö on kasvanut n. sadalla tuhannella asukkaalla tai vajaalla 20 prosentilla, kun taas ulkomaalaistaustaisten määrä Helsingissä on kasvanut samana aikana lähes 84 000 asukkaalla tai 244 prosentilla (Tilastokeskus, 2024a; 2024c).

Kototietokannan (2025a) mukaan vuonna 2024 Helsingissä asui 142 296 ulkomaalaistaustaista. Kuviosta 1 voidaan havaita heidän alueellinen sijoittumisensa vuonna 2024 sekä selkeää keskittymistä. Helsingin kaupungin (n.d.) artikkelissa todetaankin, että kuvion tummimmat alueet sisältävässä Itäisessä suurpiirissä asukkaista kolmasosa oli vuonna 2023 ulkomaalaistaustaisia. Tämä on artikkelin mukaan paljon muita suurpiirejä korkeampi luku ja Itäisessä suurpiirissä asuikin 28 % prosenttia koko Helsingin ulkomaalaistaustaisista. Kuviossa 1 mustat viivat kuvaavat junaratoja sekä

metrolinjoja. Kuviosta 1 voidaan huomata, kuten Vilkama (2011, s. 104) mainitsee, että keskittymät ovat selkeästi muodostuneet näiden reittien varsille.



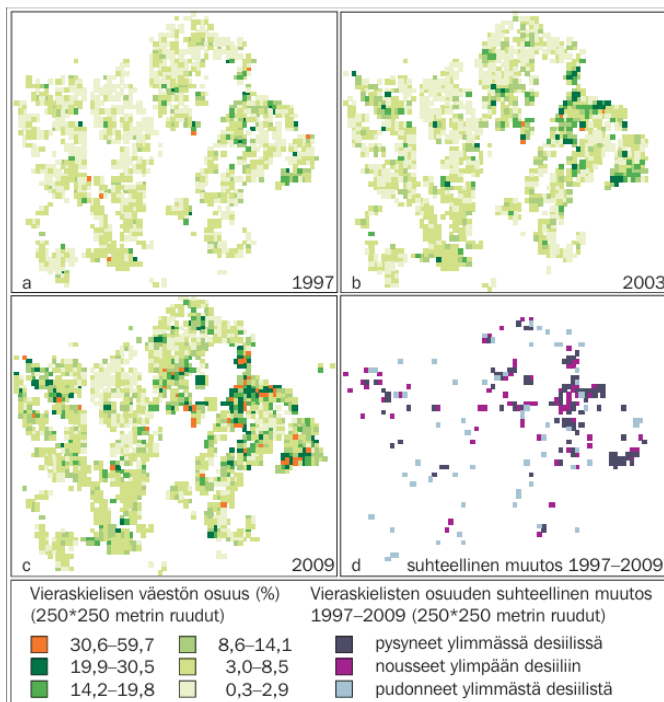
Kuvio 1. Ulkomaalaistaustaisten helsinkiläisten osuus alueen koko väestöstä Helsingissä 2024 (Helsingin kaupunki, n.d.).

Kaupunkitiedon artikkelin (2021a) liitetiedostoa tutkimalla voidaan löytää osa-alueet, joilla on Helsingin korkeimmat osuudet ulkomaalaistaustaisia suhteessa alueen koko väestöön (taulukko 1). 2020 vuoden lopussa kolme korkeinta osuutta löytyivät kaikki Itäisestä suurpiiristä, Itäkeskuksesta (43 %), Kallahdesta (42 %) ja Meri-Rastilasta (40 %) (Liite 2). Taulukko 1 erittelee tutkimusalueiden taustamaaryhmiä. Tutkimusalueilla on huomattavasti vähemmän ulkomaalaistaustaisia EU-maista kuin Helsingissä. Afrikkalaistaustaisia on enemmän kaikkialla, samaten Aasialaistaustaisia (sis. Lähi-Itä) paitsi Meri-Rastilassa. Muu Eurooppa-kategorian sisällä suurimman maan voidaan tutkimustiedon perusteella (Saukkonen, 2024b, s. 20) olettaa olevan Venäjä, jonka lisäksi myös entinen Jugoslavia muodostanee suuren osa.

Saukkonen ja Tanskanen (2024, s. 19) mukaan pääkaupunkiseudulle muuttaneilla taustamaaryhmistä Lähi-Itä ja Pohjois-Afrikka (65 %) sekä Muu Afrikka (50 %) oli muuton syynä pakolaisuus tai turvapaikanhaku. Heidän tarkastelussaan Aasian taustamaaryhmissä pakolaisuus ei ole isoa, oletettavasti siitä syystä, että Lähi-Itä on otettu omaksi ryhmäkseen.

Taulukko 1. Helsingin ja tutkimusalueiden ulkomaalaistaustaisen väestö 31.12.2020 (Kaupunkitieto, 2021a).

Alue	Ulkomaalaistaustaisia alueen kokonaisväestöstä	EU-maat (pl. Suomi)	Muu Eurooppa	Afrikka	Aasia	Muut
Helsinki	17 %	20 %	22 %	20 %	31 %	6 %
091 457 Itäkeskus	43 %	12 %	16 %	31 %	38 %	3 %
091 545 Kallahti	42 %	14 %	24 %	26 %	33 %	2 %
091 544 Meri-Rastila	40 %	18 %	27 %	24 %	28 %	3 %



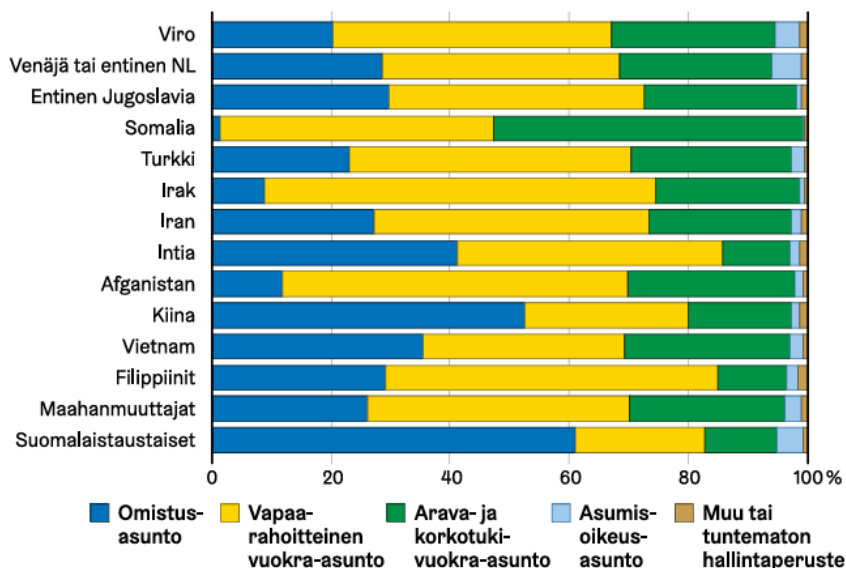
Kuvio 2. Vieraskielisten osuus Helsingissä vuosina 1997, 2003 ja 2009 väestöruuduittain (250*259 metrin ruutukanta) sekä ylimpään desiiliin kuuluvien väestöruutujen suhteellisen aseman muutos. Alle 20 asukkaan ja 10 asunnon ruudut on rajattu tarkastelun ulkopuolelle (Rakennustasoinen väestö 1997, 2003, 2009) (Vilkama, 2011, s. 109).

Kuviosta 2 voidaan havaita, että alueet, joilla vieraskielisten osuus vuodesta 1997–2009 on vahvistunut eniten, ovat myös alueita, joilla ulkomaalaistaustaisten osuudet olivat kuvion 1 mukaan suurimmat edelleen. Myös havainnollistaa, että vieraskielisiä oli eteläisessä suurpiirissä eniten 90-luvun alussa, jonka Kauppinen (2002) havaitsi myös. ”Osa-alueet, joilla vieraskielisten osuus väestöstä on korkein tai toisaalta matalin, ovat säilyneet pitkälti samoina” (Kaupunkitieto, 2021a). Itäisen suurpiirin vieraskielisten osuus nousi kuitenkin korkeimmaksi jo vuonna 1993, josta lähtien se on jatkanut selkeästi vahvinta kasvuaan (Kaupunkitieto 2021a). Vilkama ja Hirvonen (2018) nostavatkin tärkeän huomion esille, kun he toteavat, että vieraskielisyyden näkökulmasta väestöryhmien eriytyminen on ollut maltillista, mutta asuinalueiden näkökulmasta katsottuna eriytyminen on huomattavasti voimakkaampaa. Havaittavissa on Goeringin (1978, s.74) mukaisia tulemia, jossa valtaväestön vaihtuminen vähemmistövaltaiseksi on nopeampaa, kun alue sijaitsee jo vähemmistövaltaisen alueen vieressä

Helsingin alueellisissa keskittymissä on historian valossa useita yhtymäkohtia aiheen teoriaan. Oletukset keskittymien voimistumisesta ja alueellisten erojen kiihtymisestä näyttäisivät toteutuneen Helsingissä noin 30 vuoden aikana. Tämä ei toki ole mitenkään poikkeavaa yleismaallisesta kehityksestä. Lisäksi näillä vahvimmin erottuvilla alueilla vieraskielisten osuus alueen 0–6 vuotiaista oli yhtä suuri tai usein suurempikin, kuin vieraskielisen väestön osuus alueella kokonaisuudessa (Kaupunkitieto, 2021a). Kaupunkitiedon (2021b) mukaan vieraskielisillä perheillä olikin suurempi lasten, pienten lasten perheiden ja suurten perheiden määrä kuin kotimaankielisillä. Eli alueilla on siis runsaasti vieraskielisiä lapsia, jonka on aiemmin havaittu vaikuttavan valtaväestön halukkuuteen jäädä alueelle ja luonnollinen väestönkasvu myös korostaa alueiden eroja. Bernelius (2014) toteaaakin etnisten ja sosioekonomisten erojen asettavan Helsingin kouluja eriarvoisiin asemiin. Hän kirjoittaa etenkin korkeakoulutettujen, eli todennäköisimmin suomalaistaustaisen (ks. 3.2), valikoivan kouluja. Valikointi on hänen mukaansa voimakkainta heikoimmilla alueilla, eli korkeasti koulutetut suomalaistaustaiset lähtevät todennäköisemmin pois juuri näiltä alueilta.

3.2 Asumishallintoperusteet

Saukkonen esittelee tutkimuksessaan (2024, s. 38) asumishallintaperusteita eri taustamaiden mukaan pääkaupunkiseudulla, jota voidaan kuviosta 3 havainnoida.



Kuvio 3. Maahanmuuttajien ja suomalaistaustaisten asunnon hallintaperuste taustamaan mukaan (%) pääkaupunkiseudulla vuonna 2022 (Saukkonen, 2024b, s. 38).

Tästä kuviosta voidaan vertailla suomalaistaustaisten 61 % omistusasumisastetta siihen, että vain n. 26 % pääkaupunkiseudun maahanmuuttajista asuu omistusasunnosta. Kun omistusasuminen on pientä, on seuraavaksi suurin asumismuoto Suomessa luonnollisesti vuokra-asuminen. Vuokra-asumiseen kannattaa kuitenkin kiinnittää tarkkaa huomiota. Kaikissa tässä työssä lähteenä käytettävissä Helsingin kaupungin teettämässä tutkimuksissa vuokra-asumisesta on otettu erikseen tarkasteluun myös Arava- ja korkotukivuokra-asunnot. Asumisen rahoitus- ja kehittämiskeskuksen eli ARA:n (2013) mukaan ARA-vuokra-asunnot ovat valtion tuella rakennettuja ja kuntien, tai muiden julkisyhteisöjen, omistamia. ”ARA-asunnoiksi lasketaan arava- että korkotukilainoilla rahoitetut vuokra- ja asumisoikeusasunnot” (Asumisen rahoittamis- ja kehittämiskeskus, 2013).

Saukkonen avaa kuviota 3 (2024, s. 38) ja kertoo, että Suomalaisista yhteensä noin 34 % asui vuokra-asunnoissa. Tästä joukosta vain 12 % koostui ARA-asunnoista. Hän vertaa tätä maahanmuuttajiin, joista yhteensä 70 % asui vuokra-asunnoissa. Tästä ARA-asuntojen osuus oli 26 %. Kauppisen (2002, s. 178–179) mukaan vuonna 1997 ulkomaalaistaustaisista talouksista 44 % asui tuetuissa asunnoissa,

ja omistusasunnoissa vain 18 %. Kuviosta 3 voidaan kuitenkin huomata merkittäviä eroja asumisperusteessa taustamaan mukaan. Omistusasuminen on sen mukaan korkeinta henkilöillä, joiden taustamaa on Kiina ja Intia. Näiden maiden korkeita lukuja selittävät lähtömaiden tilanne. Maija Merimaa ja Taina Kiviniemi kertovat raportissaan (2010, s. 40), että Suomeen saavutaan Kiinasta opiskelujen perässä, joiden jälkeen jääetään mahdollisesti töihin, ja Intiasta rekrytoidaan suoraan työvoimaa.

Kuviosta 3 erottuu selkeästi taustamaita, kuten Somalia, Irak ja Afganistan, joissa vuokra-asuminen on ylivoimaisesti suurin osa. Näissä myös ARA-osuus on suhteellisen suuri. Juuri nämä kolme maata ovat sellaisia, josta on tullut suurimpia määriä turvapaikkahakemuksia Suomeen viimeisten kymmenen vuoden aikana (Maahanmuuttovirasto, 2025a). Suurin osa näistä siis näkyy jo Saukkosen esittämissä asumistilastoissa. Pakolaisilla ei luonnollisesti ole usein paljoa varallisuutta, jolloin he ovat yhteiskunnan tukiverkkojen varassa monella tapaa. Heillä asumisalueen voidaankin olettaa määrittävän, ainakin aluksi, ARA-asuntojen ja muiden edullisten vuokra-asuntojen sijainti. Näistä taustamaista tulleiden voidaan myös pakolaisuutensa takia olettaa olleen keskimäärin vähemmän aikaa Suomessa kuin esim. Intiasta tai Ruotsista tulleet työntekijät. Omistusasumisen osuus myös kasvaa maahanmuuttajilla maassaoloajan kasvaessa (Saukkonen, 2021, s.36) Nämä seikat ovat auttaneet selittämään, miksi eri taustamaista tulevilla on erilainen asumishallintoperuste.

Kuviosta 3 nähdään, että somalialaistaustaisilla on korkein tuetun asumisen prosentti. Saukkosen (2024, s. 34) mukaan somalia äidinkielenään puhuvien ryhmän erilaisuusindeksi oli pääkaupunkiseudulla kolmanneksi korkein vuonna 2023 ja huomattavin ryhmän suuruuden vuoksi. Kauppinen (2002, s. 185–186) kirjoittaa, että tilanne oli sama 90-luvun lopulla, jolloin myös somalialaistaustaisten arvo erilaisuusindeksillä oli samaa luokkaa. Hänen (s.181) esittelemänsä malli, jossa lähtömaan BKTL vaikuttaa asumisen laatuun uudessa maassa, on kuitenkin liian yksinkertainen semmoisenaan. Hamadehin ja muiden (2023) mukaan kuvion 3 korkeimpia tuetun asumisen prosentteja omaavat taustamaat, kuten Somalia, Afganistan ja Vietnam ovat maailmanpankin määritelmän mukaan matalimpia vuoden 2022 BKTL:n maita. Toisaalta kuviosta 3 nähdään myös Viron omaavan melko korkean tuetun asumisen prosentin, vaikka se kuuluukin heidän mukaansa rikkaimpaan luokkaan. Intia taas kuuluu heidän mukaansa toiseksi köyhimpään luokkaan mutta tuetun asumisen prosentti on heillä silti virolaisia noin puolet matalampi. Maahanmuuttaja ei siis edusta lähtömaansa keskivertoa, vaan he valikoituvat vahvasti.

Matala omistusasuminen ei tarkoita, etteivätkö maahanmuuttajat haluaisi asua enemmän omistusasunnoissa. Paul Anisefin ja Michael Lanphierin teoksessa (2003, s. 139) Murdie ja Texeira kuvailevat tutkimuksessaan omistusasumisen olevan maahanmuuttajille jopa kantaväestöä tärkeämpää, sillä se on luo sitoumusta uuteen maahan, turvaa ja hallintaa elämään. Maahanmuuttajien asuinpaikan valinnassa ei siis voida olettaa vuokra-asumisen olevan mieluisin vaihtoehto, vaikka se onkin maahanmuuttajilla keskimäärin yleisin vaihtoehto.

Aluesarjojen (2025a) mukaan vuonna 2022 Helsingin huoneistotyypeistä 48 % oli vuokra-asuntoja. Taulukosta 2 nähdään tutkimusalueiden tilanne.

Taulukko 2. Vuokra-asumisen ja arava- tai korkotukivuokra-asumisen suhde kaikkiin hallintaperusteisiin alueilla vuonna 2022 (Helsingin seudun aluesarjat -tilastokanta ja Tilastokeskus, 2025a).

Osa-alue	Ulkomaalaistaustaisia 2020, %	Omistaa osakkeet, %	ARA-asuntoja, %
Helsinki	17	37	17
091 457 Itäkeskus	43	26	40
091 545 Kallahti	42	19	42
091 544 Meri- Rastila	40	29	40

Tutkimusalueilla asutaan kaupungin keskiarvoa enemmän vuokralla. Merkittävin ero on kuitenkin tuetussa asumisessa, jossa tutkimusalueilla oli yli kaksinkertainen osuus. Verrattuna pääkaupunkiseudun maahanmuuttajien tilanteeseen (kuvio 3), joista arava-asunnoissa asui 26 % on luku myös paljon korkeampi. Vaikka kokonaisuudessaan tutkimusalueilla asutaan enemmän vuokralla kuin Helsingissä, on muiden kuin tuettujen vuokra-asuntojen osuus huomattavasti pienempi alueilla, jopa alle puolet. Asiaa selittää 90-luvun laman aikana alueilla kukoistanut tuettu rakentaminen (Nuutila, 2013).

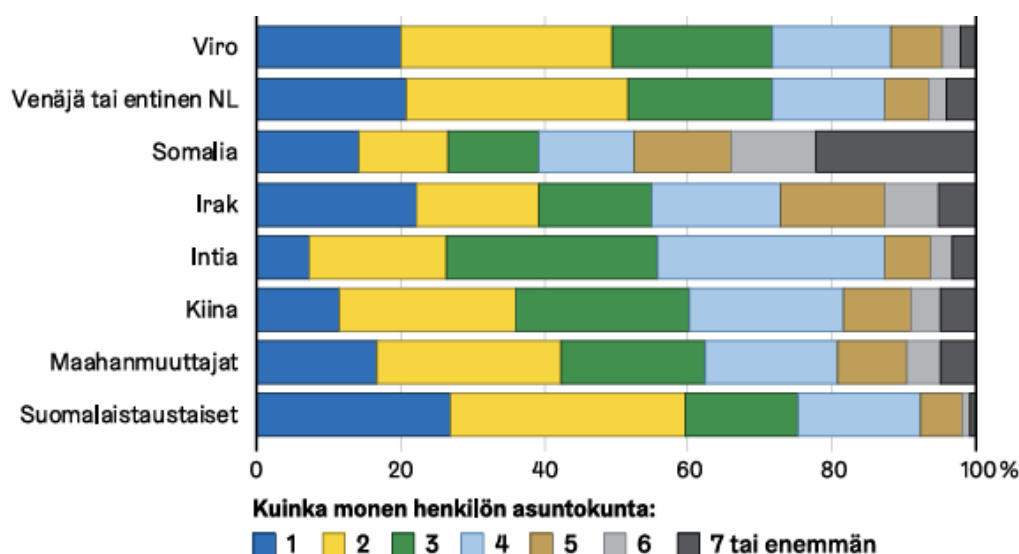
Alueiden rakennuskanta on korkeasti kerrostalopainotteinen mutta niin on Helsingin muutenkin, eikä merkittäviä poikkeamia ole. Se selittää kuitenkin miksi talon omistamista yleisempää onkin omistaa osakkeet, joissa tutkimusalueet jäävät alle Helsingin tason, vaikka vaihtelu onkin suurta.

Pääkaupunkiseudun maahanmuuttajien 26 % omistusasumiseen verrattuna ero ei ole huomattava. Kiinnostava huomio on, että Helsingin asuntokunnista, joissa asuu sekä ulkomaalais- että suomalaistaustaisista 39 % asuu omistusasunnossa mutta tarkastellessa pelkästään maahanmuuttajien asuntokuntia on luku 16 % (Kototietokanta, 2025b). Tutkimusalueet ovat tässä välissä. Helsingin maahanmuuttajia korkeampaan omistajuuteen voi vaikuttaa taustan lisäksi myös se, että asunnot ovat Helsingin halvimmilla alueilla (kuvio 5).

Ajan yli tarkasteltuna tuetun asumisen osuus on laskenut voimakkaasti alueilla 2002–2022, jopa 20 prosenttiyksikköä Itäkeskuksessa ja Kallahdessa, kun Helsingissä laskua oli viisi prosenttiyksikköä. Itäkeskuksessa ja Kallahdessa muu vuokra-asuminen on moninkertaistunut mutta Itäkeskuksessa pysynyt melko samana. Siellä puolestaan omistusasuminen on kasvanut noin kymmenellä prosenttiyksiköllä toisin kuin kahdella muulla alueella, jossa kehitys on ollut melko olematonta. Tämä näyttäisi siltä, että ulkomaalaistaustaiset ovat onnistuneet etenemään asumisurallaan tutkimusalueilla.

3.3 Asuntokuntien rakenne

Saukkonen kertoo (2020, s. 52), että vieraskielisillä on usein enemmän lapsia perheissä verrattuna kotimaankielisiin. Hänen mukaansa tämä heijastuu myös asuinkuntien rakenteeseen, joka ilmenee kuviossa 4.



Kuvio 4. Maahanmuuttajien ja suomalaistaustaisten asutokunnan koko taustamaan mukaan (%) pääkaupunkiseudulla vuonna 2022 (Saukkonen, 2024b).

Siitä nähdään, että pääkaupunkiseudun maahanmuuttajista 57 % asui vuonna 2022 asutokunnassa, jossa oli kolme henkeä tai enemmän. Suomalaistaustaisilla vastaava luku oli 40 %. Kuvioista 4 nähdään myös taustamaiden välisiä eroja tässä ilmiössä. Esimerkiksi somalialaistaustaisista ”kolmasosa (34 %) asui vuonna 2022 asutokunnassa, johon kuului vähintään kuusi henkilöä” (Saukkonen, 2024b, s.35). Toinen samanlainen ryhmä ovat Saukkosen (2024b, s. 36) mukaan afganistanilaistaustaiset, joista n. 33 % asui vuonna 2022 vähintään viiden hengen asutokunnissa.

Kiinnostavaa on huomata, kuinka Irak sijoittuu kuvioon 4 paljon suuremmilla pienten asutokuntien osuuksilla, vaikka sieltä on enemmän myönteisiä turvapaikkapäätöksiä kuin Somaliasta ja Afganistanista yhteensä aikavälillä 2015–2025 (Maahanmuuttovirasto, 2025a). Saukkonen (2016, s.40) mainitsee, että ulkomaalaistaustaisista vähintään viiden henkilön asutokunnissa asuvista vajaa puolet asui ARA-asunnoissa vuonna 2016. Tässä on yhdistävä tekijä aikaisempaan havaintoon, jossa somalialais- ja afganistanilaistaustaisten omaavan korkeampi tuetun asumisen prosentti (kuvio 3). Nämä samat maat olivat 2016 myös niitä, joissa on eniten suuria asutokuntia.

Suuret asutokunnat ennustavat luonnollisesti ahtaampaa asumista, koska enemmän ihmisiä vaatii asunnolta enemmän pinta-alaa. Nämä ovat pääkaupunkiseudulla kalliimpia ja harvinaisempia kuin pienet asunnot. Kaupunkitiedon artikkeliin (2020, kv. 1) mukaan ulkomaalaistaustaisilla on suurempi todennäköisyys asua ahtaasti verrattuna suomalaistaustaisiin asutokunnan koosta riippumatta. Artikkelista havaitaan, että kaikki asutokunnat huomioon ottaen suomalaistaustaisiin ahtaasti asuviin verrattuna ulkomaalaistaustaisien ahtaasti asuvien määrä on lähes kolminkertainen. Artikkelissa sanotaan, että suurempien asutokuntien lisäksi ulkomaalaistaustaisten asumisahtautta lisää yleisempi vuokralla asuminen.

Teixeira (2008, s. 265) mainitsee tutkimuksessaan, että suuri asutokunta voi olla tapa kamppailla korkeita vuokria vastaan. Se ei siis välttämättä tarkoita, että maahanmuuttajat haluaisivat asua suuremmissa asutokunnissa mutta tarvitsevat lisäksi hankkimaan tuloja asumiskustannuksiin. Tämä tarkoittaisi, että asuntojen pinta-ala ei ole maahanmuuttajille niin merkittävä tekijä

asuinpaikkaa valitessa. He toki haluaisivat mahdollisimman hyvin heidän tarpeitaan vastaavan asunnon mutta sen saaminen ei usein ole mahdollista, joten he joutuvat asumaan ahtaammin. Esimerkiksi somalialaistaustaiset eivät siis suuntaa omakotitaloalueille, joissa asuntojen pinta-alat olisivat suuria ja sopisivat heidän keskimäärin suuremmille perheilleen. He sen sijaan joutuvat jäämään vuokralle kerrostaloasuntoihin, joissa he sitten asuvat todennäköisesti ahtaammin.

Tilastokeskuksen (2024b) mukaan vuonna 2022 Helsingin postinumeroalueiden asumisväljyyden keskiarvo oli 35,2 neliometriä. Taulukosta 3 nähdään, että Etelä-Vuosaaren postinumeroalueella (Liite 3), joka sisältää Meri-Rastilan ja Kallahden osa-alueet, asumisväljyys oli 33,7. Itäkeskus-Marjaniemi postinumeroalueella asumisväljyys oli jopa 38,3 mutta toisaalta Marjaniemessä ulkomaalaistaustaisten osuus oli vain 13 %. Asumisväljyydet ovat alueilla säilyneet melko muuttumattomina kymmenen vuoden ajan.

Taulukko 3. Ulkomaalaistaustaisten osuus postinumeroalueen väestöstä ja asumisväljyys 2022 (Tilastokeskus 2024b).

Postinroalue	Ulkomaalaistaustaisia, %	Asumisväljyys, neliötä/henkilö
Helsinki	17 (2020)	35,2
Etelä-Vuosaari 00980 (sis. Meri-Rastila ja Kallahti)	36	33,7
Itäkeskus-Marjaniemi 00930 (sis. Itäkeskus)	35	38,6

Ero on kuitenkin huomattava vähintään kolmihenkisten asuntokuntien kohdalla (Liite 4). Kaikilla tutkimusalueilla näiden asuntokuntien osuus on suurempi kuin Helsingissä keskimäärin, vaikka erot ovatkin kaventuneet tarkasteluvälillä 1996–2022. Etenkin Meri-Rastilassa vaikutti 90-luvun ensimmäinen pakolaisaalto, kun vähintään kolmihenkisten perheiden suhde pomppasi 23 prosentista vuonna 1990 kolmeenkymmeneenyhdeksään vuonna 1995. Edelleen yksihenkisiä asuntokuntia on kymmenen prosenttiyksikköä Helsinkiä vähemmän (Helsingin seudun aluesarjat - tilastokanta ja Tilastokeskus, 2024a).

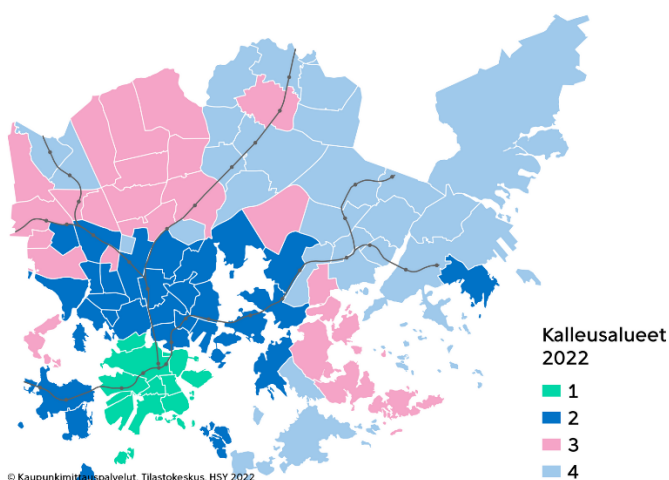
Yksihenkkiset asuntokunnat ovat kuitenkin kaikkialla kasvaneet voimakkaasti prosenteissa ja yksiköissä. Kallahdessa ja Itäkeskuksessa vain 1 ja 5+ hengen asuntokuntien määrä on kasvanut,

Itäkeskuksen osalta 5+ henkisten jopa 168 %. Meri-Rastilassa, jossa 3+ hengen asutokuntia oli tutkimusalueista kuitenkin eniten, on kasvua vain 1 ja 2 hengen asutokunnissa.

Datan tarkastelua rajoittaa, että se tarkastelee asutokuntien määrää, ei asutokunnissa asuvien määrää toisin kuin kuvio 4 eikä 5+ asutokunnissa asuvien määrää voi arvioida kertomalla niiden lukumäärää niissä asuvien määrällä. Tällöin isot asutokunnat näyttävät pienempänä osana. Tämä vaikuttaa myös yksihenkkisten asutokuntien osuuden nousuun. Esim. kun nelihenkkisestä asutokunnasta asukkaat muuttavat erillisiin asutokuntiin, vähenee nelihenkkisten asutokuntien määrä yhdellä mutta yksihenkkisten asutokuntien määrä kasvaa neljällä.

3.4 Asuntojen hinnat ja muuttoliike

Kuten teoriat olettavat, ja muuallakin on huomattu, maahanmuuttajat hakeutuvat yleensä aluksi edullisille asuinalueille.

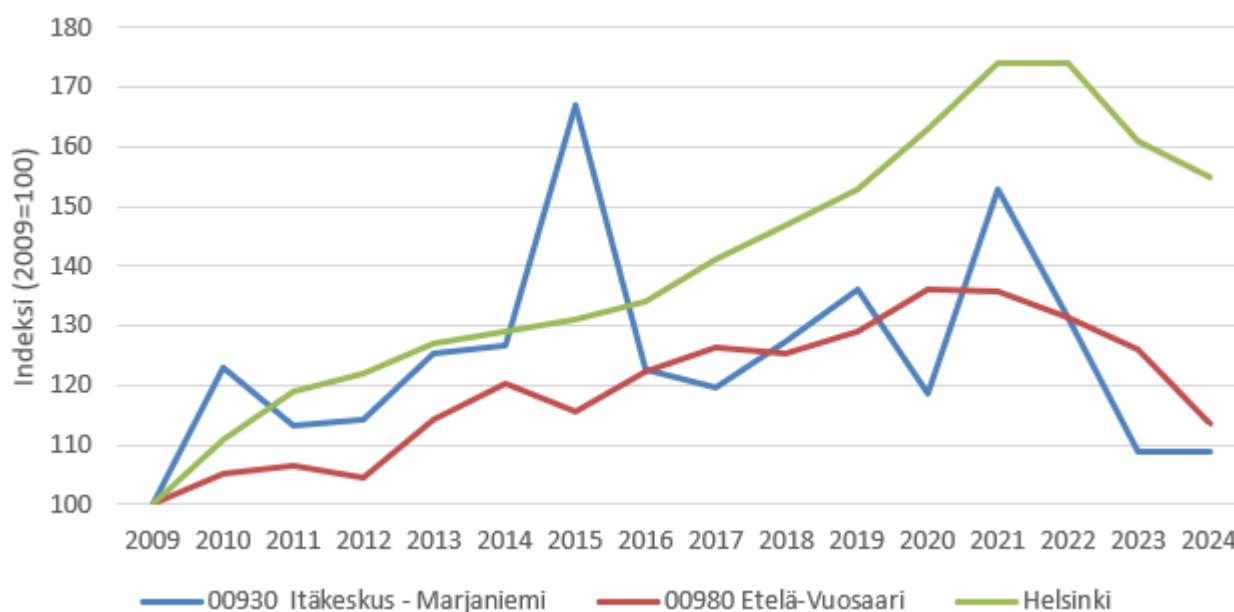


Kuvio 5. Helsingin kalleusalueet (Kaupunkitieto, 2023).

Kuviossa 5 on annettu Helsingin alueille kalleusarvon asumisen hinnan perusteella, jossa 1 on kallein ja 4 halvin. Voidaan havaita Kuvioden 1 ja 5 välillä selkeä yhtäläisyys. Kaikki alueet, joissa vuonna 2024 asukkaista yli 30 % oli ulkomaalaistaustaisia, ovat halvimalla kalleusalueella 2022 vuoden hinnoilla. Näiden kalleusalueen 4 asuntojen hinnat ovat myös nousseet kaikista hitainten 90-luvulta lähtien (Kaupunkitieto, 2023; Marttinen 2020). Marttinen (2022, s. 18) nostaa esille, että kalleusalue

4 on kokenut nopeinta vuokrien kasvua vuotta 2020 edeltävän viiden vuoden aikana. Hän kuitenkin toteaa suuren nousun johtuvan osittain siitä, että alueella on alemmat vuokrat, jolloin euromääräisesti pienemmätkin korotukset ovat prosentuaalisesti isoja. Marttinen (2020, s. 23) kirjoittaa, että matalimpien asuntojen hintojen alueilla on myös matalimmat vuokrat. ARA-vuokra-asuntojen hinnat ovat nousseet kaikista vähiten ja niissä vuokrat ovat myös alhaisimpia (Marttinen, s. 20, 2022).

Hintoja on kuviossa 6 tarkasteltu tarkemmin ajan yli. Hintojen kasvu on ollut huomattavasti Helsingin tasosta jäljessä ja viime vuosien lasku paljon voimakkaampaa. Alueen 00930 Itäkeskus-Marjaniemi osalta nähdään voimakkaita liikkeitä verrattuna Helsinkiin. Tätä selittää, että pienemmällä alueella tehdään vähemmän kauppvoja, jolloin yksittäisten kauppvojen hinnat vaikuttavat enemmän. Vertailun vuoksi alueella 00930 vanhojen osakeasuntojen kauppvoja tehtiin keskimäärin 15 kpl vuodessa tarkasteluvälillä, kun taas Helsingissä luku oli yli kymmenen tuhatta (Tilastokeskus, 2026a).



Kuvio 6. Vanhojen osakeasuntojen neliöhinnan kehitys kerrostalojen osalta Helsingissä ja tutkimusalueiden postinnumeroalueilla vuosina 2009–2024, (Indeksi 2009=100) (Tilastokeskus, 2026).

Vilkama (2011, kpl. 6) havainnoi Helsingin muuttoliikettä. Hän on huomannut, että vieraskieliset sekä kantaväestö muuttavat Helsingissä pääasiassa alueille, joilla heidän ryhmänsä on jo keskimääräistä suurempi. Näin olettavat myös käsitellyt teoriat. Hän nostaa esiin, että esimerkiksi alueilla, joilla ulkomaalaistaustaisten osuus alueen väestöstä on suurinta, oli myös kantaväestö eniten

aliedustettuna sisäänmuutossa alueelle. Tutkimuksen ajankohtana kantaväestö oli kuitenkin määrällisesti suurin muuttajaryhmä joka alueelle, ainoastaan suhteissa oli eroja. Hän kirjoittaa myös, että suoraan ulkomailta muuttaneet ovat asettuneet maan sisäisiä muuttajia tasaisemmin eri alueille. Tätä hän selittää satunnaisuudella ja paikallisten asuntomarkkinoiden vähäisellä tuntemuksella.

Vilkaman (2011, kpl 6.) mukaan kyse olikin kokonaisuudessa enemmän sisäänmuutosta kuin ulosmuutosta. Eli vaikka kantaväestön muuttoliike aiheuttaakin muuttotappiota ulkomaalaistaustaisvaltaisille alueille, aiheuttaa eriytymistä enemmän hänen tutkimuksessaan se, etteivät kantaväestön edustajat muuta näille alueille sisään niin paljon kuin muille alueille. Varsinaista valtaväestön pakoa ei siis ole havaittavissa. Kun tämä yhdistetään siihen, että hänen mukaansa vieraskieliset käyttäytyvät samoin, eli muuttavat suhteessa enemmän näille alueille, pääsevät he muuttamaan kantaväestöltä vapautuneisiin asuntoihin, kuten assimilaatioteoriakin olettaa. Vilkama kuitenkin huomauttaa, että kantaväestöpainotteisimmilla alueilla asuvat vieraskieliset eivät toimi näin, vaan heidän käytöksensä muistuttaa kantaväestön muuttoliikettä. Hän on havainnut, että vuotta 2000 seuranneen kymmenen vuoden aikana vieraskielisten keskittyminen näille alueille, joilla he ovat enemmän edustettuina, on kasvanut ja alueiden välinen hierarkia säilynyt melko samanlaisena. Hän kuitenkin lisää, että kieliryhmien välillä on huomattavia eroja ilmiön voimakkuudessa, eikä minkään ryhmän liike kohdistu pelkästään voimakkaimpia keskittymiä kohti. Hän toteaa myös, että vieraskieliset muuttivat n. 32 % kantaväestöstä enemmän keskittyneiden alueiden sisällä tai välillä, kun taas kantaväestöllä muutto suuntautui useammin ulos keskittymistä. Koska vieraskielisten muuttaneisuudessa ei ilmennyt yhtä vahvoja trendejä kuin kantaväestöllä, päättyy Vilkama pitämään valtaväestöä määräävänä tekijänä asuinalueiden eriytymisessä.

Vilkama (2011, kpl. 6) nostaa esiin, kuinka Helsingin kehitys on myötäillyt teorioita, joissa maahanmuuttajat haluavat asettua oman ryhmänsä lähetyville ja ovat saattaneet saada asunnonkin alueelta suhteidensa kautta. Hän myös havaitsee hinnan ja asuntokannan vaikuttavan asettumiseen. Tämä luo hänen mukaansa osa-alueittakin tarkempia aluekeskittymiä. Lisäksi osana on varmasti ollut myös maine ja etenkin tutkimuskirjallisuudessa havaittu ilmiö, jossa muutokset koetaan subjektiivisesti todellisuutta suuremmiksi (ks. 1.1.4.1). Nuutila (2013) kirjoittaaakin Meri-Rastilan asukkaiden kokemuksista siitä, että media on paisutellut alueen ongelmia, vaikeivat alueella asuvat koe ilmiöitä yhtä vakavina. Hänen mukaansa asukkaat kokevat myös rasismien vaikuttaneen alueen

maineeseen, jonka on havaittu olevan valtaväestön keino vaikuttaa alueelliseen eriytymiseen. Tämä ilmiö on todennäköisesti vaikuttanut kuviossa 5 nähtyyn asuntojen hinnan eroihin.

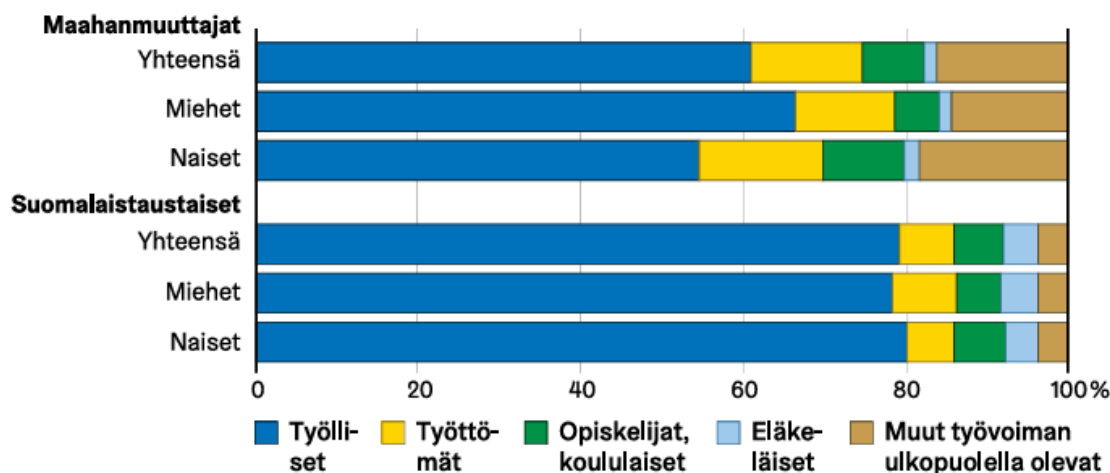
Teoriat eivät kuitenkaan Vilkaman (2011) mukaan suoraan sovi selittämään tilannetta ulkomailta muuttaneiden kanssa. Hän ei myöskään pysty tarkasti selittämään kantaväestövaltaisimmilla alueilla asuvien vieraskielisten käytöstä, johon hän antaa selitykseksi erilaiset vaatimukset asunnoille. Voisi olla, että kyseessä on joidenkin teorioiden esittämä tarve asua lähellä omaa sosioekonomista ryhmää. Toisaalta myös etnisellä tekijällä voi olla merkitystä, jos kyseessä onkin tutkimuskirjallisuudessa havaittu asumisuralla etenemiseen yhdistetty etninen keskittyminen. Vilkama kuitenkin pitää todennäköisenä, että ilmiöön vaikuttaa myös taipumus kaupunkiseuduilla muuttaa lähelle edellistä asuinalueetta. Se näkyy myös vieraskielisten asuinalueiden keskittymissä, joiden voidaan kuviossa 1 havaita olevan lähekkäin. Vilkama ei ole löytänyt kynnsarvojen olemassaoloon viittaavia äkkiä kasvaneita ulosmuuttoaaltoja mutta kantaväestön muuttoliike ei selity hänen mukaansa pelkästään elämänvaiheiden muutoksiin kuuluvilla tekijöillä.

4 Sosioekonominen asema ja taloudellinen tilanne

Saukkonen (2022, kpl. 5) toteaa, että maahanmuuttajien tilanne on suomalaistaustaisia heikompi niin tulojen, koulutuksen kuin työllisyydenkin kannalta. Näihin tekijöihin vaikuttaa hänen mukaansa sukupuoli, taustamaa ja moni muukin muuttuja.

4.1 Työllisyys

Kuvio 7 kertoo, että pääkaupunkiseudun ulkomailla syntyneiden ulkomaalaistaustaisten 20–64-vuotiaista vuonna 2022 työllisyysaste oli 18 prosenttiyksikköä pienempi kuin suomalaistaustaisten. Työttömien osuus oli lähes kaksinkertainen, 7 % suomalaistaustaisilla ja 13 % maahanmuuttajilla. Muusta syystä työvoiman ulkopuolella olevia oli myös nelinkertainen määrä, 4 % suomalaistaustaisilla ja 16 % maahanmuuttajilla. Muut työvoiman ulkopuolella olevat voivat olla esim. työkyvyttömiä, kotivanhempia, perhevapaalla olijoita tai varus- ja siviilipalvelusmiehiä (työ- ja elinkeinoministeriö, 2025; Tilastokeskus, n.d. -b). Virkolan ja Pesolan (2025, s. 14–15) mukaan tässä ryhmässä oli enemmän pienten lasten vanhempia kuin muissa pääasiallisen toiminnan ryhmissä. Saukkonen (2024b, s. 50) arvioikin lasten- ja kodinhoitotehtävien vievän erityisesti somalialais-, irakilais- ja afganistanilaistaustaisia naisia työvoiman ulkopuolelle. Pääasiallisen toiminnan tilastoja tarkastellessa on pidettävä mielessä, että ne sisältävät myös Suomesta pois muuttaneita, jotka kuitenkin ovat vielä tilastoidussa väestössä. Tällä on negatiivinen vaikutus etenkin ulkomailla syntyneiden työllisyysasteeseen.



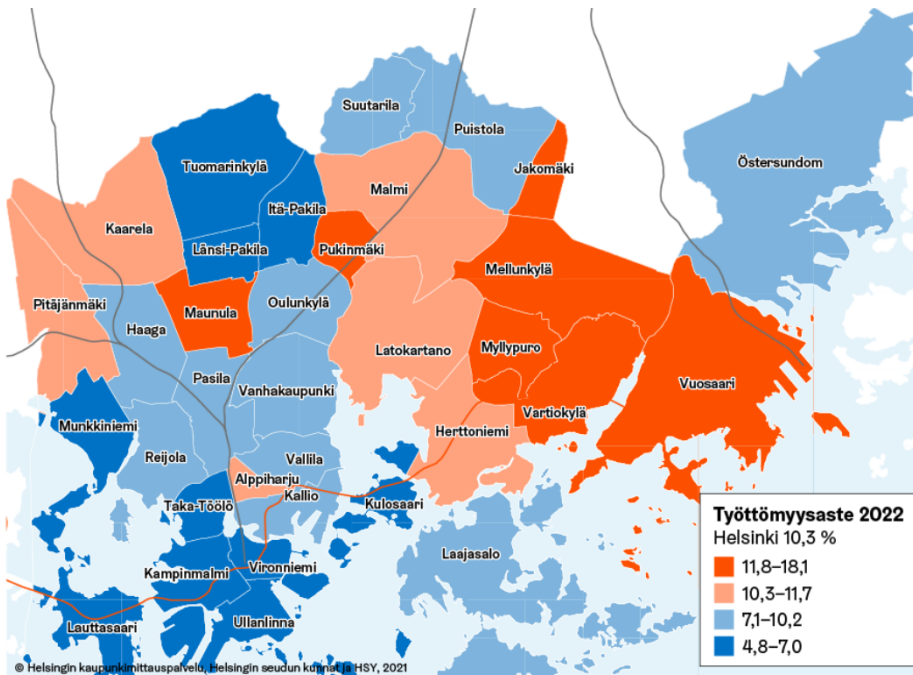
Kuvio 7. 20–64-vuotiaiden maahanmuuttajien ja suomalaistaustaisten pääasiallinen toiminta sukupuolen mukaan (%) pääkaupunkiseudulla vuonna 2022 (Saukkonen, 2024b).

Kuten on huomattu, maahanmuuttajat eivät kuitenkaan ole yhtenäinen ryhmä ja lähempi tarkastelu paljastaa eroja taustamaiden välillä. ”Eryteisesti kansainvälisen suojelun tai perhesiteen perusteella oleskeluluvan saaneilla naisilla työvoiman ulkopuolella olevien osuus on ensimmäisinä vuosina korkea” (Virkola ja Pesola, s. 48, 2025). Myös taustamaaryhmillä Lähi-Itä ja Pohjois-Afrikka sekä Afrikka (pl. Pohjois-Afrikka) oli taustamaaryhmistä matalimmat työllisyysprosentit sekä naisilla että miehillä (THL, 2023). Saukkosen (2024, s. 50) mukaan esim. Irakista tulleista maahanmuuttajista alle 40 % on työllisiä, kun taas Filippiineiltä tulleilla on jopa suomalaisia korkeampi työllisyysaste mutta vain n. 5 % on koululaisia/opiskelijoita. Työlliset sisältävät myös yrittäjät ja Saukkonen kirjoittaa, että maahanmuuttajista korkeampi osuus (13 %) olikin yrittäjiä verrattuna suomalaistaustaisiin (9 %). Hän toteaa, että yleisesti yrittäjiä ovat kuitenkin maahanmuuttajista useammin miehet ja kuten kuviosta 6 voi havaita, maahanmuuttajanaisilla työttömyys sekä työvoiman ulkopuolisuus on yleisempää kuin miehillä

Saukkonen (2022, s. 51–54) on havainnut, että lähtömaasta johtuva vaihtelu näkyy myös työllisyyden kehityksessä. Hänen mukaansa kokonaisuutena maahanmuuttajilla työvoiman ulkopuolella olevien määrä laskee ja työllisyys kasvaa maassaoloajan pidentyessä. Tämän vaikutuksen luo hänen havaintojensa mukaan etenkin somalialais- ja irakilaisistaustaisten työllisyyden kasvu, mutta myös päinvastaista vaikutusta löytyy. Saukkosen tilastoissa intialaistaustaisilla on korkein työllisyys, kun he ovat olleet vähän aikaa maassa, johon hän epäilee syyksi lyhytaikaista työmuuttoa.

Näiden huomioiden jälkeen, ei olekaan yllättävää, että ulkomaalaistaustaisten asumiskeskittymissä oli enemmän työttömyyttä (kuvio 8). Etnisissä keskittymissä on muuallakin havaittu korkeampaa työttömyyttä (ks. 2.3.2.). Salorinteen (2023) artikkelista ilmenee, että itäisen suurpiirin työttömyysaste on ollut Helsingin suurpiireistä korkein lähes kymmenen vuotta 2013–2022 ja kaupungin keskiarvoa melko tasaisesti n. 40 % tai neljä prosenttiyksikköä, suurempi. Matalimpien työttömyyksien piireihin verrattuna ero on pyörinyt kaksinkertaisen ympärillä. Toiseksi korkein työttömyysaste on ollut koillisessa suurpiirissä. Artikkelista voidaan havainnoida, että itäisen ja koillisen suurpiirin työttömyydet ovat Östersundomia lukuun ottamatta kasvaneet myös nopeitten välillä 2019–2022, vaikka erotukset kaupungin keskiarvoon ovatkin vain kaksi prosenttiyksikköä.

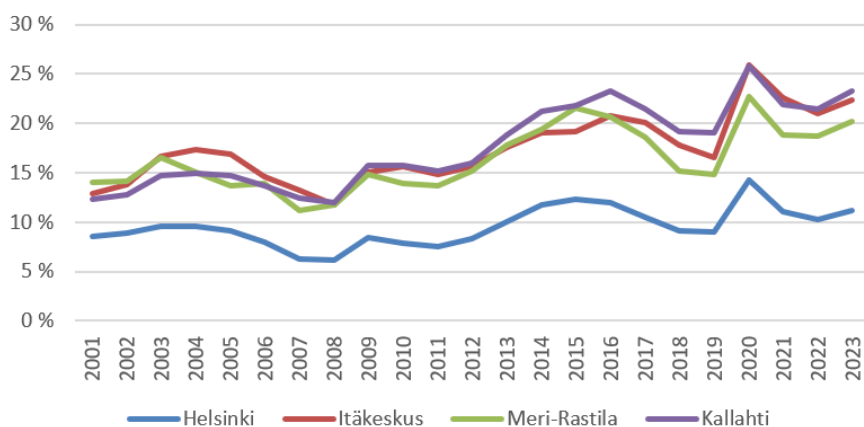
Itäisen suurpiirin peruspiireissä ei ole kuitenkaan Salorinteen mukaan havaittavissa erityisen poikkeavaa kasvuvauhtia muihin peruspiireihin verrattuna.



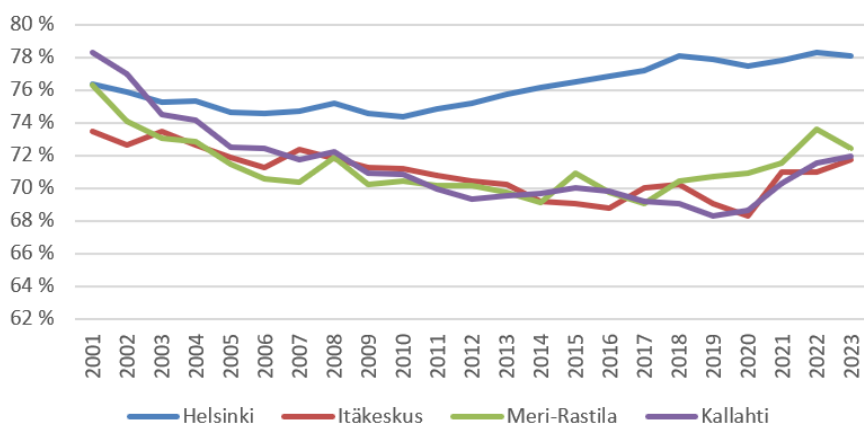
Kuvio 8. Työttömien osuus työvoimasta (%) Helsingin peruspiireissä vuoden 2022 lopussa (Salorinne, 2023).

Saukkonen (2024b, s. 45) toteaa, että voidaan varovaisesti todeta maahanmuuttajien työmarkkinatilanteen reagoivan vahvemmin suhdannevaihteluihin. Hän kuitenkin huomauttaa suhdanteiden vaikuttavan maahan- ja maastamuuton määrään, joka voi vääristää tilastoja. Hänen mukaansa voidaan silti todeta, että maahanmuuttajien työttömyysaste on laskenut lähemmäs suomalaistaustaisten omaa ja sukupuolten väliset erot ovat pienentyneet. Myös Ojala ja muut (2024, s. 41) kertovat maahanmuuttajien työllisyyden trendin kääntyneen positiivisemmaksi 2000-luvun alhaisesta työllisyysasteesta. Ei siis näyttäisi siltä, että Gobillonin ja Selodin (2007, s. 3) mukaista tulemaa työttömyyden itseään vahvistavasta ilmiöstä keskittymässä olisi Helsingissä havaittavissa vahvasti.

Työttömyysaste



Työvoimaosuus



Kuvio 9. 15–64-vuotiaan väestön työttömyysaste ja työvoimaosuus tutkimusalueilla ja Helsingissä 2001–2023 (Helsingin seudun aluesarjat -tilastokanta ja Tilastokeskus, 2025b 4.1.).

Tutkimusalueilla on havaittavissa sama trendi työllisyydessä kuin pääkaupunkiseudun maahanmuuttajien kohdalla (kuvio 9). Työttömyysaste, eli työttömien osuus työvoimasta (Tilastokeskus, n.d. -b) on siis korkeampi ja työvoimaosuus, eli työllisten ja työttömien osuus väestöstä (Tilastokeskus, n.d. -b), on pienempi. Muutokset työttömyydessä näyttäisivät myös olevan rajumpia verrattuna koko Helsingin vastaaviin lukuihin. Alueilla työttömyys näyttäisi olevan nousevalla trendillä, johon varmasti vaikuttaa alueiden kasvava maahanmuuttajapopulaatio (ks. kuvio 2). Tämä tulkinta saa tukea siitä, että pääkaupunkiseudun maahanmuuttajien työttömyysaste on laskenut aikavälillä 2000–2022 n. 25 % noin yhdeksääntoista prosenttiin (Saukkonen, 2024b, s. 46). Tutkimusalueilla taas on noustu 12–14 prosentista 19–21 prosenttiin vuoteen 2022 mennessä. Lopputuloksena luvut ovat hyvin lähellä toisiaan. Tämäkään ei kuitenkaan kerro suoraan, miten tutkimusalueiden ulkomaalaistaustaisten tilanne on kehittynyt. Ovatko he seuranneet

pääkaupunkiseudun linjaa ja työttömyysaste on laskenut, mutta ulkomaalaistaustaisen väestön kasvaessa työttömyysaste nousee silti heidän keskimääräistä heikomman työllisyystilanteensa takia. Alueiden työttömyys voi myös olla osittain itseään ylläpitävää keskittymien negatiivisten ulkoisvaikutusten takia.

Siinä missä työttömyysasteet näyttävät liikkuneen kaikki samansuuntaisesti, ovat työvoimaosuuden trendit huomattavasti eroavia (kuvio 9). Helsingissä se laski vuoteen 2010 asti, jolloin se oli 74 % ja on siitä lähtien ollut, pandemian tuomaa vaihtelua huomioimatta, nousussa. Tutkimusalueilla taas on vaihtelua. Itäkeskuksessa suunta olisi saattanut kääntyä jo vuonna 2016 mutta pandemian myötä työvoimaosuus laski tarkastelujakson alimmilleen, 68 prosenttiin, josta sitten on tehnyt pisimmän yhtäjaksoisen nousunsa. Meri-Rastilassa lasku jatkui vuoteen 2017 asti, jonka jälkeen se nousi pandemiankin läpi, kunnes vuonna 2023 laski kaksi prosenttiyksikköä. Kallahdessa lasku on ollut prosenttiyksiköissä suurin, ollen heikoimmillaan 2019 kymmenen prosenttiyksikköä vuotta 2001 matalammalla. Siitä tarkastelujakson pisin nousujakso on kuitenkin alkanut. Vuonna 2001 tutkimusalueiden työllisyysasteen keskiarvo oli puolestaan 66 %, joka on laskenut 56 prosenttiin vuonna 2023 (Helsingin seudun aluesarjat -tilastokanta ja Tilastokeskus, 2025b 4.1.). Kaikilla alueilla alkoi kuitenkin 2016 jälkeen nousu, jonka pandemia katkaisi.

Taulukosta 4 havaitaan sukupuolten välisiä eroja. Suurin ero kuvioon 7 verrattuna on työvoiman ulkopuolella olevissa miehissä. Kuviossa maahanmuuttaja miesten työllisyys oli 67 %, joka on huomattavasti matalampi tutkimusalueilla. Maahanmuuttaja naisten 55 % työllisyysaste taas on tutkimusalueilla samalla tasolla ja Meri-Rastilassa jopa korkeampi. Ero sukupuolten välillä työllisyydessä on tutkimusalueilla pienempi kuin kuviossa 7 mutta tämä ei ole positiivinen ilmiö, koska se johtuu miesten matalammasta työllisyydestä. Tarkastellessa tutkimusalueiden työllisyysastetta ja työvoimaosuutta sukupuolittain välillä 2001–2023 havaittiin, että sukupuolten väliset erot ovat kaventuneet, mutta molempien osalta luvut ovat kuitenkin heikentyneet tarkastelujakson aikana (Helsingin seudun aluesarjat -tilastokanta ja Tilastokeskus, 2025b 4.1). Saukkonen (2024b, s. 43) on kuitenkin havainnut, että Helsingin työvoiman sisällä maahanmuuttajien sukupuolien välinen ero työllisissä palkansaajissa vuonna 2022 oli hyvin pieni. Hänen tuloksissaan maahanmuuttaja naisten työttömyysprosentti (22 %) oli kuitenkin suurempi kuin miesten (17 %). Työttömyystietojen saatavuudessa oli puutteita vuodelta 2022 mutta naisten työttömyysasteet olivat Meri-Rastilassa 19 % ja Itäkeskuksessa 21 % (Helsingin seudun aluesarjat -

tilastokanta ja Tilastokeskus, 2025b 4.1.). Tilanne oli siis ainakin näillä alueilla hieman parempi. Työvoiman ulkopuolisuuden osalta tulokset eivät ole aivan niin vahvoja kuin kuviossa 7 ja Kallahdessa miehiä onkin enemmän työvoiman ulkopuolella kuin naisia.

Taulukko 4. Työvoiman ulkopuoliset ja työttömät 15–64-vuotiaat jaoteltuna sukupuolen mukaan 31.12.2022 (Helsingin seudun aluesarjat -tilastokanta ja Tilastokeskus, 2025b 4.1.).

	Ulkomaalaistaustaisia 2020, (%)	Työvoiman ulkopuolella miehiä, (%)	Työvoiman ulkopuolella naisia, (%)	Työllisyysaste, miehet (%)	Työllisyysaste, naiset (%)
Helsinki	17	21	22	70	71
Itäkeskus	43	28	30	57	55
Kallaahti	42	29	28	57	55
Meri- Rastila	40	25	28	61	59

Jos vertaillaan tutkimusalueiden (Helsingin seudun aluesarjat -tilastokanta ja Tilastokeskus, 2025b 4.1) ja pääkaupunkiseudun ulkomaalaistaustaisten (Saukkonen, 2024b, 41–46) tilannetta ilman sukupuolittain erittelyä vuonna 2022, havaitaan, että alueiden työllisyysaste oli pääkaupunkiseudun maahanmuuttajiin (61 %) verrattuna kahdeksan prosenttia matalampi Itäkeskuksessa (56 %) ja Meri-Rastilassa (56 %). Kallahdessa (60 %) vain kaksi prosenttia. Kallaahti pärjää paremmin myös sillä saralla, että työttömiä oli vain 6 % enemmän ja työvoiman ulkopuolella vain prosentin enemmän. Työttömiä väestöstä oli pääkaupunkiseudun ulkomaalaistaustaisiin (13 %) verrattuna kolmetoista prosenttia enemmän Itäkeskuksessa (14,88 %) ja viisitoista prosenttia enemmän Meri-Rastilassa (15,36 %). Työvoiman ulkopuolella väestöstä oli pääkaupunkiseudun ulkomaalaistaustaisiin (26 %) verrattuna kymmenen prosenttia enemmän Itäkeskuksessa (29 %) ja yhdeksän prosenttia enemmän Meri-Rastilassa (28 %). Vaikka prosenttiyksiköissä erot ovat pieniä, ovat ne suhteessa huomattavia.

Työvoiman ulkopuolella olevien rakenne on kuitenkin huomattavasti erilainen kuin pääkaupunkiseudun ulkomaalaistaustaisilla. Pääkaupunkiseudun ulkomaalaistaustaisissa oli opiskelijoita (8 %) (Saukkonen, 2024b, s. 41), verrattuna Itäkeskuksen 14 %, joka on 75 % enemmän. Myös Meri-Rastilassa (13 %) ja Kallahdessa (12 %) oli huomattavasti enemmän opiskelijoita. Taulukossa 4 käytetään tosin viisi vuotta laajempaa ikähaarukkaa ja se sisältääkin enemmän nuoria.

Ryhmässä Eläkeläiset ja muut puolestaan kuulu alueilla 14–15 % väestöstä. Erityisesti huomattavaksi eron Helsinkiin tekee huomio ”Muun kuin eläkkeen tai opiskelun vuoksi työvoiman ulkopuolella olevien maahanmuuttajien” (Saukkonen, 2024b, s. 41) osuus Helsingin maahanmuuttajista oli 17 %, eli useamman prosenttiyksikön suurempi kuin tutkimisalueilla, vaikka tutkimusalueen luvut sisälsivät myös eläkeläiset. Tämä on yllättävää, koska alueilla on paljon asukkaita taustamaaryhmistä Afrikka ja Aasia (sis. Lähi-Itä), joista tullaan paljon pakolaistaustalla (ks. 3.1.). Pääkaupunkiseudun pakolaistaustaisista 30 % piti itseään täysin tai osittain työkyvyttömänä (Saukkonen ja Tanska, s. 39, 2024). Taustamaaryhmässä Lähi-Itä ja Pohjois-Afrikka näin raportoi 26 % vastaajista mutta he huomauttavat, että ryhmässä Muu Afrikka oltiin samalla tasolla muiden ryhmien kanssa (10 %).

4.2 Toimialoille sijoittuminen

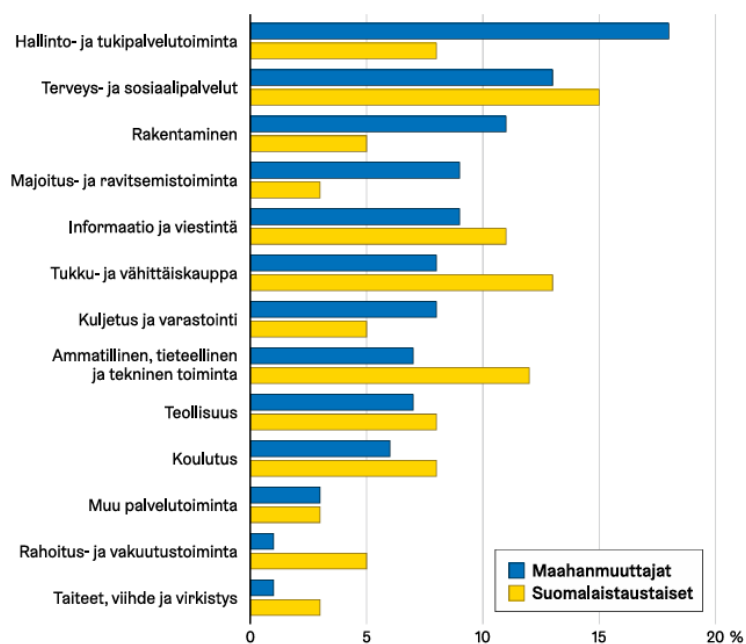
Vieraskielisten kohtelu työmarkkinoilla kertoo paitsi Suomen vastaanottavuudesta, myös kyvystä sopeutua väestön ja työvoiman muutoksiin (Ojala ja muut, s.41, 2024). Kuten aiemminkin huomattu, eri etniset ryhmät ja sukupuolet jakautuvat eritavoin. Esim. virolaistaustaisista miehistä pääkaupunkiseudulla puolet työskenteli rakentamisessa, kun taas somalialaistaustaisilla naisista 60 % työskenteli sosiaali- ja terveyspalveluissa vuonna 2022 (Saukkonen, 2024b, s. 65). Todennäköisesti maahanmuuttajien sosiaaliset verkostot aiheuttavatkin ryhmäytymistä tietyille aloille Helsingissäkin (Liu ja muut, 2019, s. 191). Saukkonen ja Peltonen (2018, s. 35–57) kirjoittavat ulkomaalaistaustaisten olleen vuonna 2014 yliedustettuina työntekijäammateissa, kun taas toimihenkilötehtävissä heitä oli paljon suomalaistaustaisia vähemmän. Saukkonen (2022, kpl. 5) kertoo, että maahanmuuttajat olivat yliedustettuina siivoustyön, rakentamisen, ravitsemustoiminnan ja kuljetuksen sekä varastoinnin aloilla, eli samoilla aloilla kuin Lontoossakin (Wills ja muut, s. 262, 2009). Saukkonen lisää, että jotkin alat ovat selkeästi sukupuolittuneita niin maahanmuuttajien kuin suomalaistaustaistenkin keskuudessa, kuten rakentaminen ja terveyspalvelut.

Taulukko 5. Työpaikkojen toimialajakauma valikoiduille toimialoille (alueella työssäkäyvät) 31.12.2022. Lähde Helsingin seudun aluesarjat -tilastokanta ja Tilastokeskus. (2025c).

Alue	Rakentaminen	Kuljetus ja varastointi	Majoitus- ja ravitsemustoiminta	Hallinto- ja tukipalvelutoiminta	Terveys- ja sosiaalipalvelut
Pk-seutu	6	6	4	9	12
Helsinki	5	4	4	8	13
Itäkeskus	1	1	9	11	19
Kallaahti	7	7	16	6	30
Meri-Rastila	12	4	12	2	38

Taulukossa 5 nähdään toimialoille jakautumista tutkimusalueilla. Taulukkoa tarkastellessa tulee huomioida, että taulukko 5 ei edusta alueen asukkaiden työpaikkoja vaan alueella toimivien työpaikkojen toimialajakaumaa. Eli vaikka alalla ei näkyisi yliedustusta, voivat alueen asukkaat silti käydä yliedustettuna kyseisen alan töissä toisella alueella.

Vertaamalla taulukkoa 5 kuvioon 10 nähdään vahvin piikki Terveys- ja sosiaalipalveluissa. Kuviossa 10 n. 12,5 % maahanmuuttajista olivat tällä alalla, kun taas kaikilla tutkimusalueilla luku on huomattavasti suurempi, Meri-Rastilassa jopa 38 %. Toinen ala, jossa selvästi suurempaa keskittymistä on havaittavissa, on majoitus- ja ravitsemustoiminta. Kuvion mukaan n. 8 % maahanmuuttajista sijoittui tälle alalle. Alueilla osuus on isompi, Kallahdessa jopa kaksinkertainen. Kiinnostavasti kuviossa 10 maahanmuuttajien eniten edustamalla alalla, hallinto- ja tukipalvelutoiminnassa piikkiä ei ole alueilla, vaan luvut ovat paljon matalammat. Tämä voi johtua siitä, että terveys- ja sosiaalipalvelut vievät niin suuren osan työvoimasta.



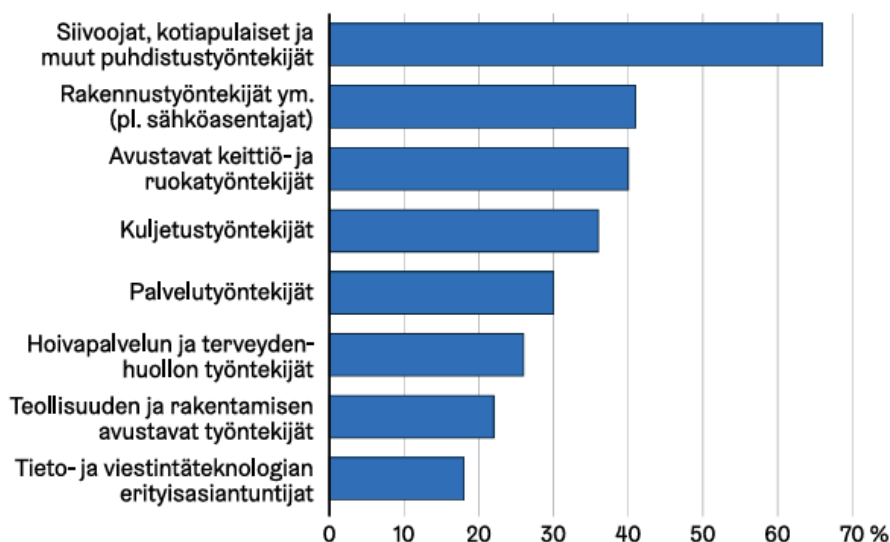
* Tukku- ja vähittäiskauppa sisältää tässä tarkastelussa myös moottoriajoneuvojen ja moottoripyörien korjauksen. Kuviosta on poistettu ne toimialat, joilla oli vuonna 2022 alle tuhat työllistä ulkomailla syntyneitä ulkomaalaistaustaisia henkilöä, sekä ne, joilla toimiala oli tuntematon.

Kuvio 10. 15–64-vuotiaiden työllisten maahanmuuttajien ja suomalaistaustaisten sijoittuminen toimialoille pääkaupunkiseudulla vuonna 2022, osuus väestöryhmän 15–64-vuotiaista työllisistä (%). Aineistolähde: Tilastokeskus* (Saukkonen, 2024b, s. 62).

Saukkosen (2024, taulukko 1 & kuvio 24) esittämien tilastojen perusteella laskettuna 20–64-vuotiaiden ikäryhmässä maahanmuuttajien osuus pääkaupunkiseudun työvoimasta vuonna 2022 oli 20 %. Fribergin ja Midtbøenin (2018) määritelmän mukaan etninen markkinarako olisi pääkaupunkiseudulla kyseessä, mikäli maahanmuuttajia on alalla puolitoistakertainen määrä työvoimasta eli 30 %. Saukkonen (2024b, s. 64–65) tarkastelee 15–64-vuotiaiden maahanmuuttajien osuutta alojen työvoimasta pääkaupunkiseudulla ja korkeimmillaan ne ovat ”majoitus- ja ravitsemistoiminnassa (39 %) sekä rakentamisen (34 %) ja hallinto- ja tukipalvelutoiminnan toimialoilla (33 %)” (Saukkonen, 2024b, s. 64). Näillä kolmella alalla voidaan siis sanoa olevan etnisiä markkinarakoja pääkaupunkiseudulla mutta verrattuna taulukkoon 5 ei tutkimusalueella ole näillä aloilla yhtä korkeita lukemia. Itseasiassa tutkimusalueiden luvut ovat varsin matalia näillä aloilla, aina alle puolet pääkaupunkiseudun tasosta. Poikkeuksena terveys- ja sosiaalipalvelut, joissa maahanmuuttajien osuus pääkaupunkiseudulla on n. 15 % mutta tutkimusalueilla paljon korkeampi.

Tilannetta voidaan tarkastella myös ammattiryhmissä. Eli sen sijaan, montako prosenttia maahanmuuttajista on tietyllä alalla, tarkastellaan, montako prosenttia tietystä ammattiryhmästä

on maahanmuuttajia. Saukkosen (2024, s. 68–69) esittämää tilastotietoa on esillä kuviossa 11. Nyt voidaan havaita 30 % raja ylittyvän useassa ammattiryhmässä, huomattavimmin ryhmässä siivoojat, kotiapulaiset ja muut puhdistustyöntekijät, joista maahanmuuttajia on jo 66 %. Myös rakennustyöntekijöiden, avustavien keittiö- ja ruokatyöntekijöiden, kuljetustyöntekijöiden ja palvelutyöntekijöiden kohdalla ollaan määritelmällisesti etnisessä markkinaraossa.



* Kuvioon on valittu suurimmista ammattiryhmistä kahdeksan suurimman prosenttiosuuden ryhmää.

Kuvio 11. Maahanmuuttajien osuus työllisistä kansallisen ammattiluokituksen tason 2 ammattiryhmissä pääkaupunkiseudulla vuonna 2022. Aineistolähde: Tilastokeskus*(Saukkonen, 2024b, s. 69).

Liite 5 tarkastelee toimialajakaumia pääkaupunkiseudulla, Helsingissä ja tutkimusalueilla vuosina 2008–2023. Isommassa kuvassa kaikki tarkastellut toimialat ovat pysyneet melko vakaina, muuttuen enintään yhden prosenttiyksikön kerrallaan. Tutkimusalueiden tasolla tulokset ovat erisuuntaisia. Kallahdessa terveys- ja sosiaalipalvelut on kasvanut alusta 12 prosenttiyksikköä, kun taas majoitus- ja ravitsemusala on vähentynyt 14 prosenttiyksikköä. Eli kuvion 10 mukaan maahanmuuttajien suhteellisesti lähes tuplasti edustama ala on laskenut, samalla kun suomalaistaustaisten edustama on noussut. Meri-Rastilassa terveys- ja sosiaalipalveluissa oli korkeimmillaan töissä 62 % vuonna 2014, kun vuonna 2023 luku on 29 %. Itäkeskuksessa Hallinto- ja tukipalvelutoiminta on kasvanut 8 prosenttiyksikköä mutta samalla kuljetus ja varastointi on kutistunut saman verran. Molemmat alat maahanmuuttajien yliedustamia kuvion 10 mukaan mutta tulemat ovat erisuuntaiset.

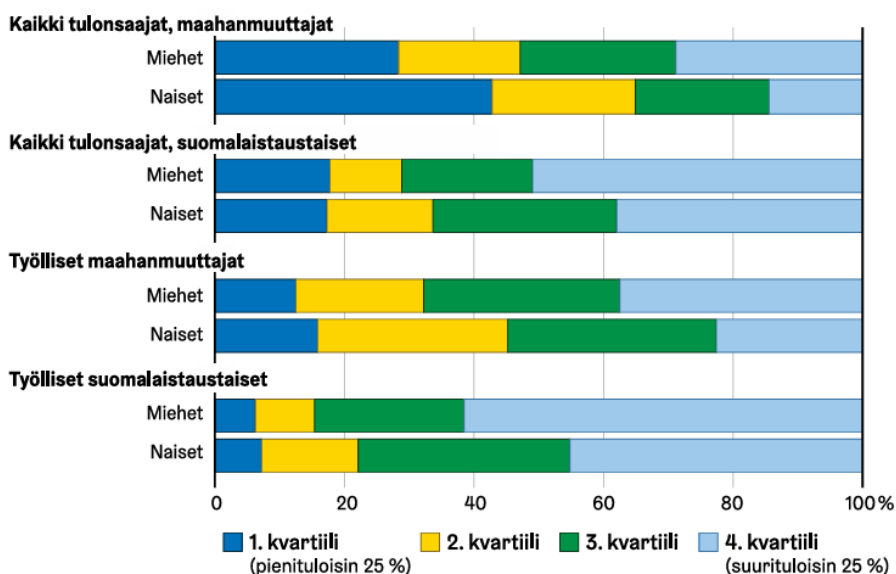
Työpaikkojen syntyyn ja toimialojen kehitykseen ovat vaikuttaneet myös monet väestön syntyperästä ja etnisyydestä riippumattomat tekijät, kuten palvelurakenteen muuttuminen ja etenkin terveyspalveluiden osalta varmasti myös palveluiden keskittäminen isompiin yksikköihin. Suoraan ei siis nähdä, että lisääntynyt ulkomaalaistaustaisuus alueilla olisi johtanut maahanmuuttajien yliedustamien toimialojen työpaikkojen nousuun. Kun verrataan toimialajakaumaa (taulukko 5) asuntokuntien mataliin tuloihin (taulukko 6) voidaan päätellä työssäkäyvien olevan eniten matalasti palkatuissa tehtävissä näillä aloilla, joilla yliedustusta tutkimusalueilla oli. Voidaan havainnoida teorioiden mukainen tulema, jossa ulkomaalaistaustainen väestö toimii pääasiassa toissijaisen tason suorittavissa töissä (Reich ja muut, 1973; Friberg ja Midtbøen, 2018). Kysymys kausaalisuudesta jää auki, kuten Friberg ja Midtbøen (2018), eli onko toimialojen työpaikkojen muutokset johtuneet ulkomaalaistaustaisen väestön lisääntymisestä, valtaväestön väistymisestä vai jostakin muusta.

4.3 Tulot

Edellä käsitellyt tekijät vaikuttavat siihen, että Saukkosen (2022, kpl. 5) mukaan maahanmuuttajat tienaa suomalaisistaustaisia vähemmän. ”Vaikka maahanmuuttajien tulotaso oli pääkaupunkiseudulla korkeampi kuin koko Suomessa, ero suomalaistaustaisten ja ulkomailla syntyneiden ulkomaalaistaustaisten välillä oli pääkaupunkiseudulla suurempi” (Saukkonen, 2022 s. 61). Hän kuitenkin painottaa, että korkeatuloiset espoolaiset maahanmuuttajat nostavat pääkaupunkiseudun lukuja. Maahanmuuttaja miehet myös tienaa Saukkosen mukaan enemmän kuin naiset. Jos taustamaa kerran on vahvasti linkittynyt aloille sijoittumiseen, näkyy se palkassakin. Saukkonen esittelee kuvion (s. 62), jossa tulokärkeä pitävät intialaiset. Heidän tulojensa mediaani, n. 35 000 €, oli suomalaisten tasolla vuonna 2020 mutta heidän ja heikoimmin kuviossa sijoittuvien irakilaisien välillä eroa on yli 25 000 €. Toisaalta intialaisilla oli Saukkosen mukaan myös isoimmat sukupuolten väliset tuloerot, kun taas irakilaisistaustaisilla ne olivat todella pienet.

Maassaoloajan kasvu nostavaa työllisyyden lisäksi myös tuloja (Saukkonen 2024, s. 58; Pesola ja muut, 2024, s. 21). Saukkonen (2024b, s. 60) on huomannut poikkeuksena intialaiset, joilla on tässä samanlainen tilanne kuin työllisyydessä, jossa vähiten aikaa maassa olleilla on paras työllisyys ja korkeimmat tulot. Intialaistaustaisista 72 % kuuluikin Saukkosen mukaan ylimpään tulokvartiliin,

johon vuositulojen alaraja vuonna 2022 oli 43 927 €. Hän näyttää, että intialaisia miehiä oli kolmessa muussa pienemmässä tuloluokassa suunnilleen saman verran kuin mitä irakilaisia miehiä oli pienimmässä kvartiilissa. Maahanmuuttaja miehistä ylimpään kvartiiliin ylsi miehistä 29 % ja naisista 14 %, kun suomalaistaustaisista miehistä puolet ja naisista 38 % ylsivät näihin tuloihin. Kuviosta 12 voidaan havainnoida sukupuolten ja taustan välisiä eroja.



Kuvio 12. 20–64-vuotiaiden maahanmuuttajien ja suomalaistaustaisten tulojakauma pääkaupunkiseudulla vuonna 2022 sukupuolen mukaan (%), kaikki valtionveronalaista tuloa saavat ja työlliset tulonsaajat. Aineistolähde: Tilastokeskus (Saukkonen, 2024b, s. 76).

Eri toimialoille ja tuloluokkiin sijoittuminen heijastuu myös siihen, että Saukkosen ja Peltosen mukaan (2018, s. 43–44) ulkomaalaistaustaisilla on useammin osa-aikainen tai määräaikainen työsuhde. Vuonna 2020 suomea tai ruotsia äidinkielenään puhuviin verrattuna vieraskielisistä työllisistä 2,5-kertaa enemmän työskenteli vastentahtoisesti osa-aikaisena, yli 1,5-kertainen osuus oli vastentahtoisissa määräaikatöissä ja yli kolminkertainen osuus työskentelee vuokratyöntekijöinä (Ojala ja muut, s.44–46, 2024). Tällaisten prekaarit työn muodot (vakituisen ja kokoaikaisen työn normista eroavat työt) aiheuttavat Ojalan ja muiden (2024, s. 45) koko kotitalouteen vaikuttavaa pientuloisuutta ja epävarmuutta, sekä kasvattavat riskiä ajautua pitkittyvästi työssäkäyvän köyhän asemaan. Heidän tuloksissaan etenkin naiset ovat alttiita tällaiselle työlle kaikissa kieliryhmissä. Prekaareja työoloja ilmenee heidän mukaansa niin yksityisellä kuin julkisellakin sektorilla ja prekaariset työsuhteet ovat yleisempiä vieraskielisillä kaikissa koulutusasteissa, jopa korkealla-asteella ero on 15 prosenttiyksikköä (42,3 % vieraskielisillä ja 27,1 % äidinkielenä suomi/ruotsi).

Saukkosen ja Tanskan (2024, s. 41) mukaan vuokratyöntekijöistä ulkomaalaistaustaisia oli 2023 lähes neljännes ja suurin osa alustatyön tekijöistä oli 2022 oli ulkomaalaistaustaisia. Heistä 10 % oli tehnyt alustatyötä, kun suomalaistaustaisista vain 3 %, lisäävät Saukkonen ja Tanska.

Saukkonen ja Peltonen (2018, 37–38) toteavat, että ulkomaalaistaustaiset olivat osa-aikaisissa työsuhteissa suomalaistaustaisia enemmän siitä syystä, etteivät olleet löytäneet kokoaikatyötä. He myös todistavat, että ilman ruotsin tai suomen kielen kehittyntä taitoa on vaativampiin tehtäviin hankala edetä. Ojala ja muut (2024, s. 51) nostavat syyksi myös toimeentuloedellytyksen, joka on ehtona työperusteisen oleskeluluvan saamiseksi. Toimeentuloedellytys on kirjoittamisen hetkellä 1 600 € yhteenlasketut kuukausittaiset bruttotulot (Maahanmuuttovirasto, 2025b). ”Toimeentuloedellytys asettaa paineita työskentelylle ensimmäisten maassaolovuosien aikana ja asettaa vasta maahan muuttaneet erityisen prekaariin asemaan työmarkkinoilla” (Ojala ja muut, s. 51, 2024). Pääkaupunkiseudun suhteen on huomioitavaa, että Ojala ja muut (2024, s. 52) mainitsevat prekaareja töitä olevan erityisesti kasvukeskuksissa tarjolla, joissa asuminen lisää kustannuksia. He puhuvat jopa *prekaariansoista*, eli tilanteista, joissa vaihtelevien tulojen ja sosiaaliturvan vaatimusten myötä henkilölle voi muodostua jaksoja ilman palkkaa tai sosiaaliturvaa. Tämä kaikki kyseenalaistaa assimilaatioteorian mukaista mallia, jossa maahanmuuttajat pääsisivät etenemään sosioekonomisesti vain työtä tekemällä. Tällaisissa työsuhteissa oleminen vaikuttaa Saukkosen ja Peltosen mukaan myös siihen, että ulkomaalaistaustaisilla ylikoulutusta, sekä subjektiivista kokemusta että mitattavaa, havaittiin suomalaistaustaisia enemmän. Suomeen muuttaneista ”Useampi kuin joka neljäs katsoi olevansa ylikoulutettu nykyiseen työhönsä. Osuus oli suurin niillä, jotka ovat tulleet Suomeen opiskeluperusteisesti.” (Saukkonen ja Tanska, 2024, s. 40).

Taulukosta 6 saadaan tarkempi kuva tutkimusalueiden tuloista. Siinä henkilön asuntokunnan bruttotulot on jaettu asuntokunnan yhteenlasketuilla kulutusyksiköillä. Asuntokunnan kulutusyksikkö lasketaan sen asukkaiden kulutusyksiköiden summana, jossa ensimmäinen 18-vuotta täyttänyt saa arvon 1 ja loput arvon 0,7 (Tilastokeskus, 2026b). Tästä saadaan luku, jolla asuntokunnan tulot jaetaan ja saadaan tulot per henkilö. Heidät on sitten jaettu kvintiililuokkiin käyttäen koko Suomen kvintiilitasoa. Toisin kuin kuviossa 12, taulukossa 6 ei siis olla voitu käyttää suoraan henkilön saamaa valtioveron alaista tuloa ja siinä on myös kaksi vuotta laajempi ikähaarukka. Tutkimusalueilla 61–66 % asukkaista kuuluu Suomen pienituloisimpaan 60 prosenttiin kun Helsingissä luku oli 45 %. Henkilöistä, joilla maahantuloperuste oli pakolaisuus tai

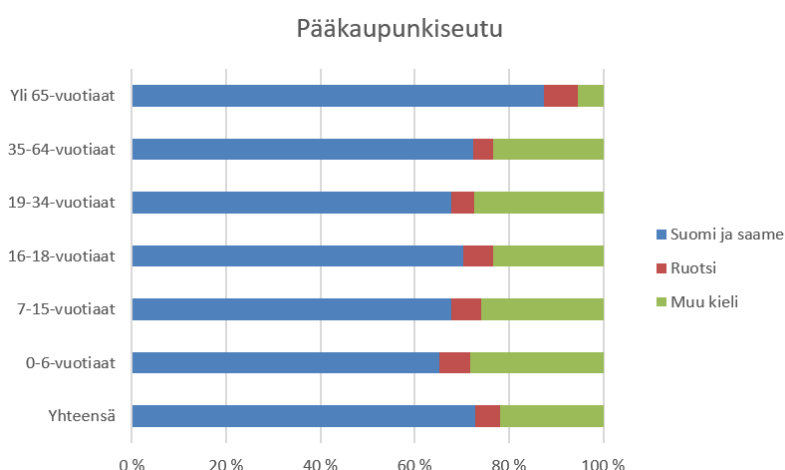
turvapaikanhaku, 49 % raportoi ruokakuntansa tuloiksi alle 15 000 € vuodessa (Saukkonen ja Tanskanen, 2024, s. 45). Koska tutkimusalueilta ollaan Helsingin keskivertoa enemmän alueilta, joiden taustamaaryhmistä suurin osa on saapunut Suomeen pakolaisperusteisesti, voidaan olettaa tämän laskevan alueiden tuloja. 2000-luvun aikana pienimmistä tuloluokista etenkin I, mutta myös II, ovat kasvaneet alueilla, kun taas suuremmat tuloluokat ovat pääasiassa laskeneet (liite 6). Vaikuttaisi siltä, että koska maahanmuuttajien tulot ovat suomalaistaustaisia pienemmät, on heidän osuutensa lisääntyminen alueilla heijastunut alueen tulotasoon. Keskittymässä asumisen on muuallakin havaittu olevan negatiivisessa yhteydessä talouden tulotasoon (Logan ja muut, 2002, s. 307).

Taulukko 6. Tutkimusalueiden 18–64-vuotiaiden prosenttijakauma tuloluokittain (asuu tuloluokan asutokunnassa) 2022 (Helsingin seudun aluesarjat -tilastokanta ja Tilastokeskus, 2025d).

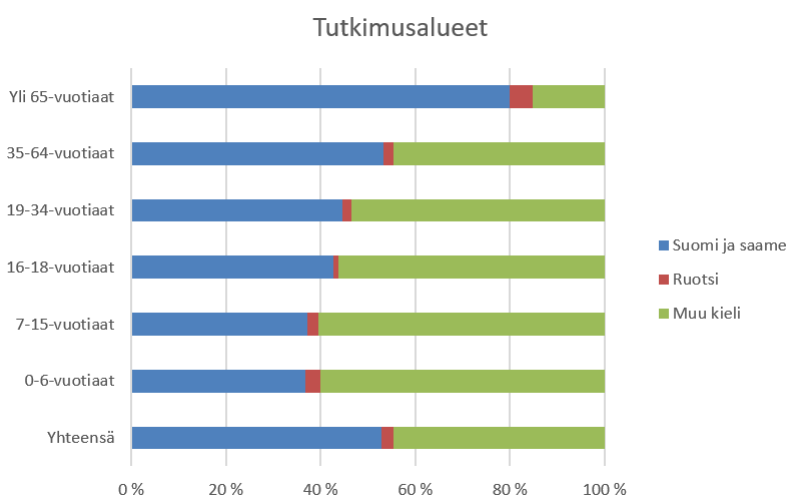
Tulokvintiili	Ulkomaalaistaustaisia 2020, (%)	I (pienituloisin 20 %)	II	III	IV	V (suurituloisin 20 %)
Kvintiilien yläraja	-	17 361	23 118	29 519	38 540	-
Helsinki	17	15	13	16	21	35
Itäkeskus	43	28	19	19	19	16
Kallahti	42	20	25	20	21	14
Meri-Rastila	40	22	20	19	18	22

4.4 Äidinkieli

Seuraavaksi havainnoidaan tutkimusalueiden äidinkieliä eri ikäryhmissä, koska kielitaidolla on merkitystä niin kouluttautumisen kuin työtehtävienkin kannalta (Saukkonen ja Peltonen, s. 37-38, 2018; Danzer ja muut, 2022). ”Äidinkieli voidaan määritellä usealla eri tavalla: se voi olla yksilön ensimmäisenä omaksuma kieli tai kieli, jota henkilö osaa parhaiten tai johon hän samaistuu” (Opetushallitus, 2025). Kuviosta 13 ja 14 voidaan verrata eroja ikäryhmien äidinkielen mukaan pääkaupunkiseudulla ja tutkimusalueilla. Vuosi 2023 valittiin, jotta vertailukohtana voidaan käyttää Saukkosen (2024, s.26) esittämää ikäpyramidia samalta vuodelta.



Kuvio 13. Pääkaupunkiseudun väestö äidinkielen ja iän mukaan 31.12.2023 (Helsingin seudun aluesarjat -tilastokanta ja Tilastokeskus, 2025e).



Kuvio 14. Tutkimusalueiden väestö äidinkielen ja iän mukaan 31.12.2023 (Helsingin seudun aluesarjat -tilastokanta ja Tilastokeskus, 2025e).

Saukkosen kuviosta (2024, s. 26) nähdään, että pääkaupunkiseudun maahanmuuttajista 25–44-vuotiaat ovat suurin ikäluokka, vanhimmissa, yli 65-vuotiaiden, ikäluokissa heitä on puolestaan häviävän pieni osuus. Saukkonen (s. 28) esittelee myös kuvion, josta nähdään vuoden 2022 lopulla pääkaupunkiseudun maahanmuuttajista hieman alle 30 % oli alle 30-vuotiaita ja suurin osa (hieman alle 70 %) oli työkäisiä. Kuviossa suomalaistaustaisista työkäisten osuus oli pienempi ja suurempi osa oli alle 30-vuotiaiden sekä yli 65-vuotiaiden ikäluokissa.

Maahanmuuttajien lisäksi tärkeää on myös huomioida maahanmuuton toinen sukupolvi eli Suomessa syntyneet ulkomaalaistaustaiset. Saukkonen (2024b, s. 81) näyttää, että pääkaupunkiseudulla ja Helsingissä heistä yli 30-vuotiaisiin kuului vain muutama prosentti vuonna 2022. Nuorimmista ikäluokista hän osoittaa, että alle 20-vuotiaisiin kuului 83 % pääkaupunkiseudulta ja n. 80 % Helsingistä.

Tutkimusalueilla (kv. 14) nähdään etenkin toisen sukupolven trendi, alle 20-vuotiaista n. 60 % puhui muuta kuin suomea, saamea tai ruotsia äidinkielenään. Korkeimmillaan ilmiö on Itäkeskuksessa, jossa 7–15-vuotiaiden ryhmästä vajaalla 70 % oli äidinkielenään muu kieli, sekä Kallahdessa, jossa 0–6-vuotiaista näin oli n. 65 % (liite 7). Tämä on luonnollista, kun ottaa huomioon, että Bernelius ja Neljäsosa Helsingin vieraskielisistä alaikäisistä asui vuonna 2022 joko Vuosaaren, sis. Kallahti ja Meri-Rastila (liite 2), tai Mellunkylän peruspiireissä (Renvik ja muut, 2024, s. 89). Keskittymistä on siis selkeästi havaittavissa nuorten osalta. Tätä selittää ulkomaalaistaustaisten keskimäärin suuremmat perhekoot. Vilkama (2011, s.42–44) mukaan koulujen lisääntyvä ulkomaalaistaustaisten oppilaiden määrä nostaa valtaväestön ulosmuuttohalukkuutta, ja tämä voikin olla yksi syy miksi alueilla vieraskielisten osuus on kasvanut.

Yli 65-vuotiaiden vieraskielisten osuus on kiinnostava. Vaikka tutkimusalueilla on sama ilmiö kuin pääkaupunkiseudulla, eli vanhimmat ikäluokat ovat kaikista huomattavasti pienimpiä, niin näillä alueilla yli 65-vuotiaiden osuus on suurempi kuin pääkaupunkiseudulla. Meri-Rastilassa osuus on suurin, lähes 20 % (liite 7). Tämä on huomattavan suuri osuus, kun verrataan Saukkosen (2024b, s. 28) esittämään kuvioon, jossa pääkaupunkiseudun maahanmuuttajista n. 5 % on yli 65-vuotiaita, ja taustamaaryhmässä Venäjä tai entinen NL, jossa on eniten yli 65-vuotiaita, luku on reilu 10 %. Tähän vaikuttaa varmasti Meri-Rastilan historia. Nuutila (2013) kertoo, kuinka alueen tuettuihin asuntoihin kohdistui suuri pakolaisaalto 1990-luvulla. Jos oletamme maahanmuuttajista suurimman osan olleen silloinkin 30–40-vuotiaita, kuten oli vuonna 2022 (Saukkonen, 2024b, s. 26), olisivat he nyt n. 30 vuotta myöhemmin yli 65-vuotiaiden ikäluokassa.

4.5 Koulutus

Myös koulutus näyttäisi alueilla seuraavan pääkaupunkiseudun linjoja (taulukko 7). Huomattavaa on, että koulutustilastoista puuttuu paljon koulutustietoja, koska mukaan lasketaan vain ne ulkomaalaiset tutkinnot, joille on löydetty vastaavuus suomalaisesta järjestelmästä. Etenkin perusaste tai tuntematon -luokassa on huomattavasti suurempi osuus tutkimusalueilla. Tähän vaikuttanee alueiden asukkaiden taustamaa (taulukko 1). Saukkonen ja Tanska (2024) havaitsivat, että:

12 prosentilla Suomeen muuttaneista pääkaupunkiseudulla olisi oman ilmoituksensa mukaan takanaan koulunkäyntivuotia vain korkeintaan viisi. Pakolaistaustaisista muuttajista heidän osuutensa olisi lähes kolmannes (32 %). Muissa maahanmuuttosyryhmissä näin vähäinen koulutus on melko harvinaista. (s. 24)

Koska tutkimusalueilta ollaan Helsingin keskivertoa enemmän alueilta, joiden taustamaaryhmistä suurin osa on saapunut Suomeen pakolaisperusteisesti, voidaan olettaa tämän koulutukseen liittyvän huomion pätevän alueisiin. Saukkonen ja Tanska raportoivat Lähi-itä- ja Pohjois-Afrikkataustaisilla myös pienempää korkeasti koulutettujen osuutta kuin muilla taustamaaryhmillä. Myös Saukkosen (2024, s. 84) mukaan suurin ero koulutuksissa suomalais- ja ulkomaalaistaustaisten välillä on, että heillä korkeimpia koulutuksia ei ole läheskään yhtä paljon. Nämä löydökset ovat linjassa tutkimuskirjallisuuden (Bernelius ja Saukkonen, 2024; Klemola ja muut, 2023, s. 8–9) mukaan, eli tutkimusalueilla toteutuva perheen heikko sosioekonominen asema ja alueen huono-osaisuus (kuvio 15) sekä kielitaito vaikuttavat negatiivisesti kouluttautumiseen.

Tutkimusalueilla havaitaan pääkaupunkiseudun ulkomaalaistaustaisessa väestössäkin Saukkosen (2024, s. 83) mukaan näkyvä ilmiö, eli naiset ovat suorittaneet tutkintoja miehiä enemmän. Taulukkoon 7 pätee Saukkosen esittämä huomautus siitä, että useilta Suomeen muuttaneilla puuttuu koulutustieto, jolloin perusaste tai tuntematon -kategoriaan kuuluvia voisi olla vähemmän todellisuudessa. Aluesarjojen (2024b) mukaan, koulutustasot ovat kuitenkin nousseet vuosien 2015–2020 välillä Helsingissä ja tutkimusalueilla. Tähän osasyynä on varmaankin maahanmuuttajien lapsien kouluttautuminen Suomessa, jolloin heillä on ollut joissakin tapauksissa vanhempiaan paremmat kouluttautumismahdollisuudet. Lisäksi Helsingin kaupunki panostaa aktiivisesti koulujen eriytymisen ehkäisyyn (Vilkama ja muut, s.20, 2023). Tällä kamppaillaan Gobillonin ja Selodin (2007) esittämää ongelmaa vastaan, jossa julkinen sektori hylkää huonosti menestyvät koulut.

Taulukko 7. Tutkimusalueiden 15-vuotta täyttäneiden asukkaiden koulutustaso prosentteina alueen kaikista asukkaista 31.12.2024 (Helsingin seudun aluesarjat -tilastokanta ja Tilastokeskus, 2024b).

Alue	Ulkomaalaistaustaisia	Perusaste tai tuntematon, %	Ylempi korkeakouluaste ja tutkijakoulutus, %
Helsinki	17	23	24
Miehet		26	22
Naiset		21	25
Itäkeskus	43	43	10
Miehet		48	9
Naiset		39	11
Kallahti	42	39	10
Miehet		42	10
Naiset		36	10
Meri-Rastila	40	37	15
Miehet		41	14
Naiset		33	16

Koulutustilanteella on yhteys siihen, miksi ulkomaalaistaustaiset ajautuvat usein tietyille aloille ja työntekijäammatteluihin. Samaten se yhdistyy tuloihin: ”Korkeintaan perusasteen koulutuksen saaneiden työllisyysaste oli kaikkineen alempi (50 %), osa-aikatyössä (13 %), opiskelemissa (16 %) ja eläkkeellä olevien (12 %) osuudet olivat melko suuria. Kokopäivätyöllisten osuus oli matalimmassa koulutustasoryhmässä vain 37 prosenttia.” (Saukkonen ja Tanska, s. 33, 2024). Se puolestaan on hankalampi sanoa, onko matala koulutus syy vai seuraus ulkomaalaisten tilanteesta työmarkkinoilla. Voi olla, että ulkomaalaistaustaiset kokevat, ettei heitä kumminkaan valita vaativampiin tehtäviin, vaikka he kouluttautuisivat, joten he jättävät kouluttautumatta. Kanninen ja muut (2022, kpl 4.3) kirjoittavat, että kyselytutkimuksissa ilmenee etnisyyteen perustuvaa syrjintää Suomen työmarkkinoilla esim. palkkauksessa ja työnhaussa. Syrjintä ei kuitenkaan näyttäisi johtuvan asuinalueesta, kuten Phillips (2006, s. 34) pohtii. Kanninen ja muut toteavat myös, että korkeampi koulutus näyttäisi olevan yhteydessä korkeampaan koetun syrjinnän määrään. Toisaalta Klaesson ja

Öner (2021, s. 990) kirjoittavat, että matalasti koulutetuilla voi olla vaikeuksia menestyä keskittymän ulkopuolisessa työelämässä ja he jäisivätkin siksi työskentelemään keskittymiin. Lisäksi matala koulutus alueella on itseään ruokkiva kehä, kun vertaisten matala koulutustausta ja taloudelliset resurssit eivät anna eväitä jatkokoulutukselle, kuten Gobillon ja Selod (2007, s.2) kirjoittavat.

4.6 Regressio

Kaupunkitiedon artikkelin liitetiedostoa (2021a) sisältää kaikkien ulkomaalaistaustaisten ja suomalaistaustaisten määrän kaikilla Helsingin osa-alueilla vuoden 2020 lopussa. Tällä datalla voidaan luoda regressio ulkomaalaistaustaisten prosentuaalisen osuuden ja muiden sosioekonomisten tekijöiden välillä. Regressiolla havainnollistetaan mitkä tekijät selittävät ulkomaalaistaustaisten osuutta osa-alueilla. Sitä ei käytetä kausaalisten suhteiden löytämiseen tai suoraan selittämään miten ulkomaalaistaustaisten osuuden kasvu vaikuttaa muihin muuttujiin.

Sisällyttämällä mahdollisimman runsaasti tutkittuja muuttujia regressioon saadaan korkea 93 % selitysaste. Muuttujista suurin osa ei ole kuitenkaan 5 % tasolla merkitseviä. Lisäksi multikollineaarisuutta mittaava VIF arvo on 14, joka on liian korkea (Kaakinen ja Ellonen, n.d.). Vähentämällä muuttujia päädyttiin regressioon (taulukko 8), jossa onnistuttiin pitämään korkea 79 % selitysaste ja kaikki muuttujat merkitsevinä 5 % selitysasteella. Regressioon toteutettu robustina heteroskedastisuuden suhteen, ja VIF laski arvoon 2.99.

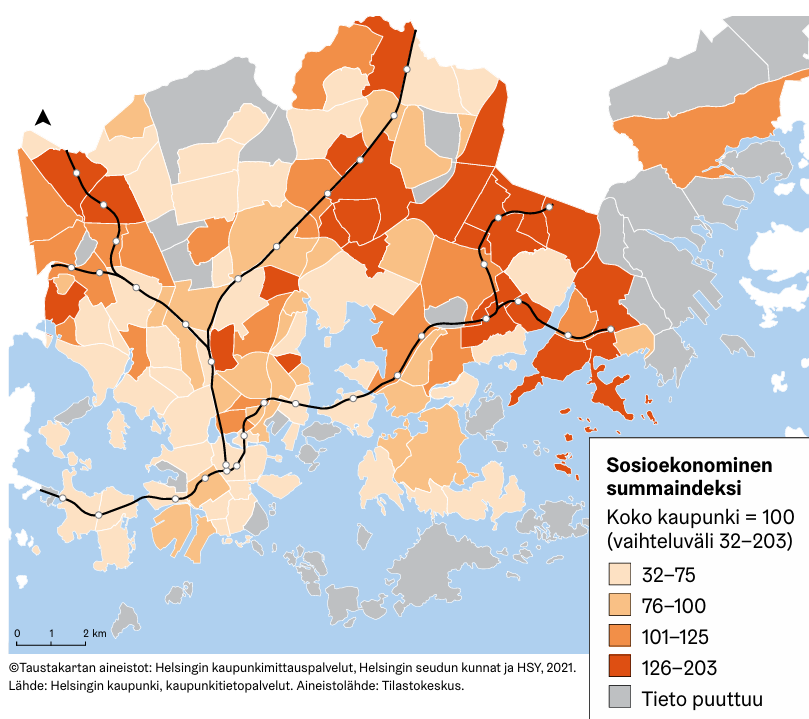
Taulukon 8 mukaan Helsingissä prosenttiyksikköä suurempi työttömyysaste tarkoitti keskimäärin n. 0.99 prosenttiyksikköä suurempaa ulkomaalaistaustaisten määrää. Luottamusvälit tässä regressiossa ovat kuitenkin suhteellisesti laajoja. Tärkeimpänä huomiona on kuitenkin, että tuetun asumisen, työttömyysasteen ja vain peruskoulun suorittaneiden määrän lisääntyessä myös ulkomaalaistaustaisten määrä kasvoi. Nämä ovatkin muuttujia, joissa tutkimusalueilla havaittiinkin selkeästi Helsinkiä korkeampia lukuja.

Taulukko 8. Regressio. 165 havaintoa. Selitettävänä muuttujana ulkomaalaistaustaisten osuus. Selittävänä muuttujana tuetun asumisen osuus, työttömyysaste ja koulutusaste perusaste tai tuntematon.

Ulkomaalaistaustaisten %	Regressiokerroin	Robusti keskivirhe	t-arvo	p-arvo	95 % luottamusväli
Tuetun asumisen %	0.0980513	0.0411835	2.38	0.018	0.0167218– 0.1793809
Työttömyysaste	0.9861051	0.1774086	5.56	0.000	0.6357571– 1.336453
Vain peruskoulun suorittaneita %	0.3978542	0.0961998	4.14	0.000	0.2078782– 0.5878303
Virhetermi	-0.085603	0.0141002	-6.07	0.000	-.1134481– (- 0.0577578)

5 Johtopäätökset

Suomen ja etenkin pääkaupunkiseudun, ulkomaalaistaustaisen väestön kasvu on jatkanut läpi 2000-luvun. Se on luonut Suomelle haasteita mutta myös mahdollisuuksia. Haasteiksi ovat ilmenneet maahanmuutolle tyypilliset ilmiöt, kuten etnisten vähemmistöjen huonompi sosioekonominen asema ja heidän alueellinen keskittyminen. Mahdollisuuksia taas tarjoavat monimuotoisuus ja työikäisten väestönkasvu. Kuvio 15 summaa käsiteltyjä aiheita. Näillä alueilla on siis Helsingin keskivertoa matalammat tulot, työllisyys ja koulutusaste. Sitä voidaan verrata jälleen kuvioon 1 ja huomataan samojen alueiden korostuvan.



Sosioekonominen summaindeksi on muodostettu alueen työttömyysasteen, vain perusasteen tutkinnon suorittaneiden ja alimpaan tuloviidenkseen kuuluvien osuudesta, jotka on suhteutettu kaupungin keskitasoon (Helsinki = 100). Kartan asuinalueet ovat Helsingin tilastollisen piirajakojärjestelmän mukaisia osa-alueita.
 Lähde: Helsingin kaupunki, kaupunkitietopalvelut. Aineistolähde: Tilastokeskus.

Kuvio 15. Sosioekonominen summaindeksin arvo Helsingin asuinalueilla 2021 (Vilkama ja muut, 2023).

Valtaväestöön verrattuna pääkaupunkiseudun ulkomaalaistaustaisilla ovat tässä työssä tutkitut muuttajat heikommin. He asuvat enemmän tuetusti, ahtaammin ja matalammin arvostetuilla alueilla. Tutkimusalueilla korostui etenkin tuetusti asumisen korkeampi määrä verrattuna pääkaupunkiseudun maahanmuuttajapopulaatioon. Asumisväljyydessä selkeitä merkkejä ei kuitenkaan ollut. Asuntojen hinnannousulle ei myöskään löytynyt kiinnostavia eroja, sillä

tutkimusalueet eivät kasvattaneet hintojaan hitaammin kuin muut ulkomaalaistaustaisvaltaisten alueiden osat. Suuret asuntokunnat ovat kuitenkin vähentyneet tutkimusalueilla.

Tutkimusalueilla keskittymien luomat sosioekonomiset olot kietoutuvat toisiinsa. Alueiden matala koulutusaste sekä vieraskielisyyden suuri määrä kaventavat työllistymismahdollisuuksia. Se aiheuttaa myös työttömyyttä ja työvoiman ulkopuolisuutta, joka oli pääkaupunkiseudun maahanmuuttajiaakin korkeampaa. Kun töitä ei ole paljon tarjolla, johtaa se siihen, että ajaudutaan aloille, jonne on helppo työllistyä ja joilla siitä syystä usein jo on paljon saman taustaisia työntekijöitä. Tutkimusalueilla tässä korostui majoitus- ja ravitsemistoiminta, jossa myös pääkaupunkiseudulla oli korkein suhde maahanmuuttajia työvoimasta. Aloilla yleiset prekaarit työsuhteet taas heijastuvat siihen, että matalimmissa tuloluokissa on paljon väkeä.

Matala tulotaso taas heijastuu asumiseen. Alueilla on paljon halpaa tuettua asumista, jossa asuntojen hinnat eivät kuitenkaan nouse. Tämä taas johtuu siitä, että alueet ovat vähävaraisia, eivätkä houkuta varakkaita usein kantaväestöön kuuluvia. Vaikutukset eivät kuitenkaan ole näin suoraviivaisia vaan jokaiseen muuttujaan vaikuttaa myös kantaväestön suhtautuminen, halu olla samanlaisten ihmisten ympäröimä ja tätä myötä vakiintuneet käsitykset.

Tutkimuksessa ei ollut mahdollista tarkastella tutkimusalueiden muuttujia taustamaan mukaan. Alueilla oli kuitenkin paljon asukkaita alueilta, joissa pakolaisuus oli suuri maahantuloperuste. Tämän on todettu olevan yhteydessä matalaan koulutukseen, työkyvyttömyyteen sekä näiden yhteisvaikutuksesta mataliin tuloihin, joka on osasy syy hakeutua tuettuun asumiseen. On siis luontevaa olettaa, että taustamaiden vaikutus näkyi tutkimusalueilla negatiivisesti.

Merkittävä tekijä eriytymisessä on myös ilmiöiden pysyvyys. Ajanylitarkastelu on kiinnostavaa, koska ulkomaalaistaustaisten määrä on jatkuvasti kasvanut tarkastelujakson ajan. Joten jos muuttajat kehittyisivät huonoon suuntaan, puhuisi se eriytyksen puolesta ja positiivinen kehittyminen taas integraation puolesta. Tutkimusalueiden kesken muutoksen suunta oli usein sama mutta verratessa muuttujia toisiinsa kehittyivät osa positiivisesti ja osa negatiivisesti. Matalimpien tuloluokkien kasvu yhdistettynä kasvaneeseen työttömyyteen ovat huolestuttavia. Toimialojen sekalainen vaihtelu ei luo vaikutelmaa, että alueilla ahtaudenta jatkuvasti samoille aloille. Pienten asuntokuntien määrän nouseminen ja tuetun asumisen laskeminen puolestaan kertovat paremmasta

vuokranmaksukyvyystä ja vähentävät ahtaasti asumista. Lisäksi suuren nuoren vieraskielisen väestön myötä koulutustaso nousee alhaisista lähtökohdistaan, joka osaltaan tulee luomaan positiivista kerrannaisvaikutusta muihin muuttujiin.

Tutkimusalueista Itäkeskuksesta nousi eniten huolestuttavia havaintoja. Alueella oli eniten pieniin tuloluokkiin kuuluvia asuntokuntia ja tätä osittain selittää se, että alueella oli eniten matalaa ja vähiten korkeinta koulutusastetta. Nämä taas vaikuttavat siihen, että alueen asuntojen hinnat kehittyivät verrokkeja huonommin yli ajan. Alueella oli myös eniten ihmisiä taustamaaryhmistä EU:n ulkopuolelta. Meri-Rastila voidaan sanoa menestyneen parhaiten. Siellä oli eniten isoja asuntokuntia ja keskittymistä maahanmuuttajien edustamille toimialoille, jotka eivät ole yksiselitteisesti negatiivisia muuttujia toisin kuin Kallahden huonoin työttömyystilanne ja korkein tuetun asumisen prosentti. Samaten Meri-Rastilassa oli myös pienin prosentti ulkomaalaistaustaisia ja vähiten EU:n ulkopuolelta.

Tarkastellessa teorioiden sopivuutta tutkimusalueille huomataan paljon samanlaisuuksia negatiivisten vaikutusten osalta. Stratifikaatioteorian mukaista odotuksiin muotoutumista ja ulkoisten olosuhteiden pakottamaa keskittymistä ei voida tulosten valossa havainnoida. Tutkimuksen keinoin ei voida havainnoida suoria syy-seuraussuhteita valtaväestön vaikutuksesta tutkimusalueisiin. Myöskään assimilaation kaltaista jatkuvasti paranevaa tilannetta ei ole kokonaiskuvassa näkyvissä, vaikka huomattavimmin asuminen ja koulutus ovatkin parantuneet. Hyötyjä painottavat suuntaukset näkyivät parhaiten toimialajakaumassa, jossa etniset markkinaraot ovat varmasti auttaneet ulkomaalaistaustaisia työllistymään. Verkostojen laatu näyttäisi osittain paranevan kasvavan koulutuksen myötä mutta korkea työttömyys toisaalta laskee sitä. Heikkojen sosioekonomisten tekijöiden aiheuttama laskeva vaikutus koulutukseen ja sitä myötä tuloihin näyttää kuitenkin olevan läsnä.

Tutkimusta rajoitti tilastoinnin tarkkuus. Mikäli tilastoja olisi voitu tarkastella alueittain taustamaan tarkkuudella, olisi se tuonut tarkempaa kuvaa miten nimenomaan ulkomaalaistaustaisiin vaikuttaa asuminen keskittymissä. Myös eri taustamaaryhmien tutkiminen olisi ollut kiinnostavaa. Vaihtoehtoisena vertailukohteena alueille olisi voitu myös käyttää Helsingin ulkomaalaistaustaista väestöä. Jatkotutkimusta tarvitaan, koska ilmiö on Suomessa kuitenkin suhteellisen nuori ja ulkomaalaistaustaisten määrä tulee todennäköisesti jatkamaan kasvuaan.

Lähteet

- Alasalmi, J. & Busk, H. (2025, 5. maaliskuuta). *Suomessa syntyneet ulkomaalaistaustaiset nuoret koulutuksessa ja työmarkkinoilla* [Työ- ja elinkeinoministeriö]. <https://urn.fi/URN:ISBN:978-952-327-535-5>
- Aldrich, H., Cater, J., Jones, T., McEvoy, D. & Velleman, P. (1985). Ethnic Residential Concentration and the Protected Market Hypothesis. *Social Forces*, 63(4), 996–1009. <https://doi-org.proxy.uwasa.fi/10.2307/2578603>
- Asumisen rahoittamis- ja kehittämiskeskus. (2013, 7. helmikuuta). *Ara-vuokra-asunnot*. Noudettu 19.2.2024 osoitteesta ARA-vuokra-asuntojen rajoitusten valvonta
- Bernelius, V. & Saukkonen, P. (2024). Opintiellä Suomessa: Maahanmuuttotaustaiset oppilaat eriytyvissä kaupunkinaapurustoissa ja kouluissa. Teoksessa Renvik, T, A. & Säävälä, M (toim.). (2024). *Kotoutumisen kokonaiskatsaus 2023: Näkökulmana väestösuhteet* (s. 87–97). Helsinki: Työ- ja elinkeinoministeriö. <https://urn.fi/URN:ISBN:978-952-327-703-8>
- Bernelius, V. (2014, 30. tammikuuta). Eriytyvät kaupunkikoulut Segregaation eteneminen koulujen oppilasohjan ja oppilaiden kouluvalintojen kautta. *Kvartti*, 4/2013. Noudettu 15.2.2024 osoitteesta Eriytyvät kaupunkikoulut | Kvartti
- Bolt, G., A. S. Özüekren & D. Phillips. (2010). Linking Integration and Residential Segregation. *Journal of Ethnic and Migration Studies*, 36(2), 169-186. <https://doi.org/10.1080/13691830903387238>
- Chetty, R., & Hendren, N. (2016). The Impacts of Neighbourhoods on Intergenerational Mobility I: Childhood Exposure Effects. *The Quarterly Journal of Economics*, 133, 1107–1162. <https://doi.org/10.3386/w23001>.
- Clark, K. & Drinkwater, S. (2002). Enclaves, neighbourhood effects and employment outcomes: Ethnic minorities in England and Wales. *Journal of Population Economics*, 15(1), 5-29. Noudettu 19.2.2024 osoitteesta <https://www.proquest.com/scholarly-journals/enclaves-neighbourhood-effects-employment/docview/230417618/se-2>
- Crane, J. (1991). The Epidemic Theory of Ghettos and Neighborhood Effects on Dropping Out and Teenage Childbearing. *American Journal of Sociology*, 96(5), 1226–1259. Noudettu 22.1.2024 osoitteesta <http://www.jstor.org/stable/2781341>

- Crowder, K. (2000). The Racial Context of White Mobility: An Individual-Level Assessment of the White Flight Hypothesis. *Social Science Research*, 29(2), 223-257. <https://doi.org/10.1006/ssre.1999.0668>
- Danzer, A.M., Feuerbaum, C., Piopiunik, M. & Woessmann, L. (2022). Growing up in ethnic enclaves: language proficiency and educational attainment of immigrant children. *Journal of Population Economics*, 35, 1297–1344. <https://doi.org/10.1007/s00148-022-00889-y>
- Edin, P.-A., Fredriksson, P. & Åslund, O. (2003). Ethnic Enclaves and the Economic Success of Immigrants - Evidence from a Natural Experiment. *Quarterly Journal of Economics*, 118(1), 329. <https://doi-org.proxy.uwasa.fi/10.1162/00335530360535225>
- Ellen, I.G. (2000). Race-based Neighbourhood Projection: A Proposed Framework for Understanding New Data on Racial Integration. *Urban Studies*, 37(9), 1513-1533. <https://doi-org.proxy.uwasa.fi/10.1080/00420980020080241>
- Friberg, J. H., & Midtbøen, A. H. (2018). The making of immigrant niches in an affluent welfare state. *International Migration Review*, 53(2), 322–345. <https://doi.org/10.1177/0197918318765168>
- Friesen, J. & Krauth, B. (2008, syyskuu). *Enclaves, peer effects and student learning outcomes in British Columbia*. Noudettu 5.12.2025 osoitteesta (PDF) Enclaves, peer effects and student learning outcomes in British Columbia
- Gobillon, L. & Selod, H. (2007). The Effect of Segregation and Spatial Mismatch on Unemployment: Evidence from France. *CEPR Discussion Paper No. DP6198*. Noudettu 22.1.2024 osoitteesta [cepr6198text.dvi](#).
- Goering, J.M. (1978). Neighborhood Tipping and Racial Transition: A Review of Social Science Evidence. *Journal of the American Institute of Planners*, 44(1), 68-78, <https://doi-org.proxy.uwasa.fi/10.1080/01944367808976879>
- Google. (2025). *Google Maps*. Google Maps. Noudettu 9.12.2025 osoitteesta Google Maps
- Gruner, S. (2010). 'The Others Don't Want ...'. Small-Scale Segregation: Hegemonic Public Discourses and Racial Boundaries in German Neighbourhoods. *Journal of Ethnic and Migration Studies*, 36(2), 275-292. <https://doi.org/10.1080/13691830903387402>
- Hack-Polay, D. (2019). Migrant enclaves: disempowering economic ghettos or sanctuaries of opportunities for migrants?: A double lens dialectic analysis. *Journal of Enterprising Communities*, 13(4), 418-437. <https://doi.org/10.1108/JEC-01-2019-0008>

- Hamadeh, N., Rompaey, C. van. & Metreau, E. (2023, 30. kesäkuuta). World Bank Group country classifications by income level for FY24 (July 1, 2023- June 30, 2024). *WORLD BANK BLOGS*. Noudettu 5.2.2024 osoitteesta World Bank Group country classifications by income level for FY24 (July 1, 2023- June 30, 2024)
- Harris, D. R. (1999). "Property Values Drop When Blacks Move In, Because...": Racial and Socioeconomic Determinants of Neighborhood Desirability. *American Sociological Review*, 64(3), 461–479. <https://doi-org.proxy.uwasa.fi/10.1177/000312249906400308>
- Helsingin kaupunki. (n.d.). *Ulkomaalaistaustaisten alueellinen sijoittuminen ja asuminen*. Kaupunkitieto. Noudettu 8.1.2026 osoitteesta Ulkomaalaistaustaisten alueellinen sijoittuminen ja asuminen | Helsingin kaupunki
- Helsingin kaupunkiympäristön toimiala. (2015, 9. helmikuuta). *Karttapalvelu*. Helsingin internet-paikkatietopalvelu. Noudettu 9.12.2025 osoitteesta Helsingin karttapalvelu
- Helsingin seudun aluesarjat -tilastokanta ja Tilastokeskus. (2024a). Helsingin asuntokunnat henkilöluvun mukaan 31.12. Noudettu 15.3.2026 osoitteesta Helsingin asuntokunnat henkilöluvun mukaan 31.12. 1971-2023. PxWeb
- Helsingin seudun aluesarjat -tilastokanta ja Tilastokeskus. (2024b). *Helsingin 15 vuotta täyttäneet sukupuolen, iän ja koulutusasteen mukaan 31.12*. Noudettu 13.2.2024 osoitteesta Helsingin 15 vuotta täyttäneet sukupuolen, iän ja koulutusasteen mukaan 31.12.. PxWeb
- Helsingin seudun aluesarjat -tilastokanta ja Tilastokeskus. (2025a). Pääkaupunkiseudun asunnot osa-alueen, hallintaperusteen ja huoneistotyyppin mukaan 2002-. Noudettu 19.2.2026 3. 005r -- Pääkaupunkiseudun asunnot osa-alueen, hallintaperusteen ja huoneistotyyppin mukaan 2002-. PxWeb
- Helsingin seudun aluesarjat -tilastokanta ja Tilastokeskus. (2025b 4.1.). *Helsingin väestö pääasiallisen toiminnan, sukupuolen ja iän mukaan 31.12*. Noudettu 13.1.2026 osoitteesta Uudenmaan väestö pääasiallisen toiminnan, iän ja sukupuolen mukaan 31.12.2001-. PxWeb (hel.fi)
- Helsingin seudun aluesarjat -tilastokanta ja Tilastokeskus. (2025c). Pääkaupunkiseudun työpaikat (alueella työssäkäyvät) osa-alueen ja toimialan (TOL 2008, 2-3-nro) mukaan 2008-. Noudettu 5.12.2025 osoitteesta 1. 003y -- Pääkaupunkiseudun työpaikat (alueella työssäkäyvät) osa-alueen ja toimialan (TOL 2008, 2-3-nro) mukaan 2008-. PxWeb

- Helsingin seudun aluesarjat -tilastokanta ja Tilastokeskus. (2025d). Helsingin, Espoon ja Vantaan asuntokuntien kulutusyksikkökohtainen käytettävissä oleva rahatulo kvintiililuokittain ja osa-alueittain 1995-. Noudettu 16.1.2026 osoitteesta 2. 011y -- Helsingin, Espoon ja Vantaan asuntokuntien kulutusyksikkökohtainen käytettävissä oleva rahatulo kvintiililuokittain ja osa-alueittain 1995-. PxWeb
- Helsingin seudun aluesarjat -tilastokanta ja Tilastokeskus. (2025e). Pääkaupunkiseudun väestö osa-alueittain äidinkielen ja iän mukaan 1998-. Noudettu 5.12.2025 osoitteesta 1. 004p -- Pääkaupunkiseudun väestö osa-alueittain äidinkielen ja iän mukaan 1998-. PxWeb
- Holzer, H. J. & Ihlanfeldt, K. R. (1998). Customer Discrimination and Employment Outcomes for Minority Workers. *The Quarterly Journal of Economics*, 113(3), 835–867. Noudettu 19.2.2024 osoitteesta <http://www.jstor.org/stable/2586875>
- Kaakinen, M. & Ellonen, N. (n.d.). Regressiomallin arviointi. Teoksessa Kaakinen, M. & Ellonen, N. (n.d.). *Regressioanalyysi*. Tampere: Yhteiskuntatieteellinen tietoarkisto. Noudettu 9.4.2026 osoitteesta Regressiomallin arviointi - Tietoarkisto
- Kanninen, O., Virkola, T., Lilja, E. & Rask, Shadia. (2022). *Tavoitteena syrjimätön työelämä. Työsyöjinnän nykytila ja keinoja tasa-arvon ja yhdenvertaisuuden edistämiseksi*. Valtioneuvoston kanslia, Valtioneuvoston selvitys- ja tutkimustoiminnan julkaisusarja 2022:20. <https://urn.fi/URN:ISBN:978-952-383-362-3>
- Kauppinen, T.M. (2002). The beginning of immigrant settlement in the Helsinki metropolitan area and the role of social housing. *Journal of Housing and the Built Environment*, 17, 173–197. <https://doi.org/10.1023/A:1015645008211>
- Kaupunkitieto. (2020, 3. marraskuuta). *Neljäsosa ulkomaalaistaustaisista asuntokunnista asuu ahtaasti*. Ulkomaalaistaustaiset Helsingissä. Noudettu 30.1.2024 osoitteesta Neljäsosa ulkomaalaistaustaisista asuntokunnista asuu ahtaasti | Ulkomaalaistaustaiset Helsingissä (ulkomaalaistaustaisethelsingissa.fi)
- Kaupunkitieto. (2021a, 29. joulukuuta). *Itäisessä suurpiirissä asuu yli neljännes ulkomaalaistaustaisista ja vieraskielisistä*. Ulkomaalaistaustaiset Helsingissä. Noudettu 29.1.2024 osoitteesta Itäisessä suurpiirissä asuu yli neljännes ulkomaalaistaustaisista ja vieraskielisistä | Ulkomaalaistaustaiset Helsingissä (ulkomaalaistaustaisethelsingissa.fi)
- Kaupunkitieto. (2021b, 23. maaliskuuta). *Vieraskielisissä perheissä on enemmän ja nuorempia lapsia kuin kotimaankielisissä*. Ulkomaalaistaustaiset Helsingissä. Noudettu 2.2.2024 osoitteesta

Vieraskielisissä perheissä enemmän ja nuorempia lapsia kuin kotimaankielisissä |
Ulkomaalaistaustaiset Helsingissä (ulkomaalaistaustaiset helsingissa.fi)

Kaupunkitieto. (2023). *Asuntojen hinnat*. Kaupunkitieto hel. Noudettu 30.1.2024 osoitteesta
Asuntojen hinnat | Tutkimus- ja tilastotietoa Helsingistä

Klaesson, J. & Öner, Ö. (2021). Ethnic enclaves and segregation—self-employment and employment patterns among forced migrants. *Small Business Economics*, 56(3), 985-1006.
<https://doi.org/10.1007/s11187-019-00313-y>

Kleemola, K., Hyytinen, H., Tuononen, T., & Toom, A. (2023). A systematic review of empirical literature on the segregation of educational institutions and its consequences in Finland. *International Journal of Comparative Sociology*, 0(0). <https://doi.org/10.1177/00207152231219930>

Kotimaisten kielten keskus. (2024). *Kielitoimiston sanakirja*. Noudettu 16.12.2025 osoitteesta
etninen - Kielitoimiston sanakirja

Kototietokanta. (2025a, 7. huhtikuuta). *Maahanmuuttoa kuvaavia väestöllisiä tunnuslukuja, 1990-2024*. Noudettu 22.2.2026 osoitteesta Väestö muuttujina alue, Vuosi ja Tiedot. PxWeb

Kototietokanta (2025b, 14. lokakuuta) *Asuminen asuntokuntatyyppin ja hallintaperusteen mukaan, 2005-2024*. Noudettu 19.2.2026 osoitteesta Asuminen muuttujina Alue, Vuosi, Asuntokuntatyyppi, Asuntokunnan syntymävaltio, Hallintaperuste ja Tiedot. PxWeb

Lillehagen, M. & Hermansen, A. S. (2024, 20. marraskuuta). Entering the mainstream economy? Workplace segregation and immigrant assimilation. *Social Forces*, 103(4), 1508–1537. <https://doi.org/10.1093/sf/soae162>

Liu, C. Y., Chen, J. & Li, H. (2019). Linking migrant enclave residence to employment in urban China: The case of Shanghai. *Journal of Urban Affairs*, 41(2), 189–205.
<https://doi.org/10.1080/07352166.2017.1413286>

Logan, J. R., Zhang, W. & Alba, R. D. (2002). Immigrant Enclaves and Ethnic Communities in New York and Los Angeles. *American Sociological Review*, 67(2), 299–322.
<https://doi.org/10.2307/3088897>

Maahanmuuttovirasto. (2025a, 15. joulukuuta). *Turvapaikkahakemukset*. Noudettu 8.1.2026 osoitteesta Tilastot — Maahanmuuttovirasto

Maahanmuuttovirasto. (2025b). *Toimeentuloedellytys työn perusteella lupaa hakeville*. Noudettu 28.12.2025 osoitteesta <https://migri.fi/toimeentuloedellytys>

- Maahanmuuttovirasto. (2026). *Sanasto*. Noudettu 12.4.2026 osoitteesta Sanasto | Maahanmuuttovirasto
- Marttinen, R. (2020). *Asuntojen hintojen ja vuokrien vuosijulkaisu 2019*. Helsingin kaupunki, kaupunginkanslia, kaupunkitutkimus ja -tilastot, Tilastoja 9. Noudettu 5.2.2024 osoitteesta 20_08_25_Tilastoja_9_Marttinen.pdf (hel.fi)
- Marttinen, R. (2022). *Asuntojen hintojen ja vuokrien vuosijulkaisu 2020*. *Helsingin kaupunki, kaupunginkanslia, kaupunkitutkimus ja -tilastot, Tilastoja 1*. Noudettu 5.2.2024 osoitteesta 22_01_20_Tilastoja_01_Marttinen.pdf (hel.fi)
- Merimaa, M. & Kiviniemi, T. (2010). Helsingin seudun kiinalaiset ja intialaiset osaajat. *Helsingin kaupungin tietokeskus, Muistioita 3*. Noudettu 19.2.2024 osoitteesta mu03_10.indd (hel.fi)
- Murdie, R. A. & Texeira, C. (2003). Towards a Comfortable Neighbourhood and Appropriate Housing: Immigrant Experiences in Toronto. Teoksessa Anisef, P., & Lanphier, M. (toim.), *The world in a city* (s. 132-192). University of Toronto Press. ISBN 9781442670259
- Murdie, R. A. & Borgegard, L.-E. (1998). Immigration, Spatial Segregation and Housing Segmentation of Immigrants in Metropolitan Stockholm, 1960-95. *Urban Studies* (Routledge), 35(10), 1869–1888. <https://doi-org.proxy.uwasa.fi/10.1080/0042098984196>
- Nuutila, O. (2013, 30. tammikuuta). Suomalaista somalielämää Meri-Rastilassa. *Kvartti, 4/2013*. Noudettu 8.12.2025 osoitteesta Suomalaista somalielämää Meri-Rastilassa | Kvartti
- Ojala, S., Pyöriä, P., & Jakonen, M. (2024). Maahanmuuttajat prekaarina työvoimana. Teoksessa T. A. Renvik, & M. Säävälä (Toimittajat), *Kotoutumisen kokonaiskatsaus 2023: Näkökulmana väestösuhteet* (Sivut 41–54). (TEM oppaat ja muut julkaisut; Nro 1). Työ- ja elinkeinoministeriö. <http://urn.fi/URN:ISBN:978-952-327-703-8>
- Opetushallitus. (2025). *Oman äidinkielen opetus*. Noudettu 9.12.2025 osoitteesta Oman äidinkielen opetus | Opetushallitus
- Peach, C. (1997). *PLURALIST AND ASSIMILATIONIST MODELS OF ETHNIC SETTLEMENT IN LONDON 1991*. *Tijdschrift voor economische en sociale geografie*, 88, 120-134. <https://doi.org/10.1111/j.1467-9663.1997.tb01591.x>
- Pesola, H. & Virkola, T. (2025). *Työvoiman ulkopuolella olevat maahanmuuttajat*. Työ- ja elinkeinoministeriö. <https://urn.fi/URN:ISBN:978-952-327-612-3>
- Phillips, D. (2006). Parallel Lives? Challenging Discourses of British Muslim Self-Segregation. *Environment and Planning D: Society and Space*, 24(1), 25-40. <https://doi.org/10.1068/d60j>

- Renvik, & M. Säävälä (Toimittajat), Kotoutumisen kokonaiskatsaus 2023: Näkökulmana väestösuhteet (Sivut 41–54). (TEM oppaat ja muut julkaisut; Nro 1). Työ- ja elinkeinoministeriö. <http://urn.fi/URN:ISBN:978-952-327-703-8>
- Rossi, P.H. & Shlay, A.B. (1982). Residential Mobility and Public Policy Issues: “Why Families Move” Revisited. *Journal of Social Issues*, 38: 23–25, 33. <https://doi.org/10.1111/j.1540-4560.1982.tb01768.x>
- Salorinne, M. (2023, 14. joulukuuta). Työttömyyden alueittaiset muutokset Helsingissä vuosina 2019–2022. *Kaupunkiteto hel*. Noudettu 7.2.2024 osoitteesta Työttömyyden alueittaiset muutokset Helsingissä vuosina 2019–2022 | Tutkimus- ja tilastotietoa Helsingistä
- Saukkonen, P. & Peltonen, J. (2018). EROJA JA YHTÄLÄISYYKSIÄ Ulkomaalaistaustaiset pääkaupunkiseudulla Ulkomaista syntyperää olevien työ ja hyvinvointi -tutkimuksen tietojen valossa. *Helsingin kaupunki, kaupunginkanslia, kaupunkitutkimus ja -tilastot, Tutkimuskatsauksia 2*. ISBN 978-952-331-492-4
- Saukkonen, P. & Tanska, T. (2024). *Suomeen muuttaneet pääkaupunkiseudulla MoniSuomi-tutkimuksen tulosten valossa*. Helsingin kaupunki, kaupunginkanslia, kaupunkitietopalvelut. Noudettu 9.1.2026 osoitteesta Suomeen muuttaneet pääkaupunkiseudulla MoniSuomi-tutkimuksen tulosten valossa
- Saukkonen, P. (2020). Kotoutuminen kaupungissa Kokonaiskuva ulkomaalaistaustaisista Helsingissä vuonna 2020. Helsingin kaupunki, kaupunginkanslia, kaupunkitutkimus ja -tilastot, Tutkimuksia 1. Noudettu 11.4.2026 osoitteesta Kotoutuminen kaupungissa – kokonaiskuva ulkomaalaistaustaisista Helsingissä vuonna 2020
- Saukkonen, P. (2021). Ulkomaalaistaustaiset pääkaupunkiseudulla: asuminen, työllisyys ja tulot. Helsingin kaupunki, kaupunginkanslia, kaupunkitutkimus ja -tilastot, Tutkimuksia 1. Noudettu 11.4.2026 Ulkomaalaistaustaiset pääkaupunkiseudulla: asuminen, työllisyys ja tulot
- Saukkonen, P. (2022, 15. joulukuuta). Ulkomaalaistaustaiset pääkaupunkiseudulla: asuminen, työllisyys ja tulot vuonna 2020. Helsingin kaupunki, kaupunginkanslia, kaupunkitieto, Tutkimuksia 3. Noudettu 11.4.2026 osoitteesta Ulkomaalaistaustaiset pääkaupunkiseudulla: asuminen, työllisyys ja tulot vuonna 2020
- Saukkonen, P. (2024a, 13. elokuuta). Segrekuutio – eli lisää järkeä alueiden ja yhteisöjen eriytymisestä käytävään keskusteluun. *pasisaukkonen*. Noudettu 9.1.2026 osoitteesta Segrekuutio – eli lisää järkeä alueiden ja yhteisöjen eriytymisestä käytävään keskusteluun | *pasisaukkonen*

- Saukkonen, P. (2024b, 18. joulukuuta). Ulkomaalaistaustaiset pääkaupunkiseudulla: asuminen, työllisyys ja tulot vuonna 2022. Helsingin kaupunki, kaupunginkanslia, kaupunkitieto, Tutkimuksia 4. Noudettu 11.4.2026 osoitteesta Ulkomaalaistaustaiset pääkaupunkiseudulla: asuminen, työllisyys ja tulot vuonna 2022
- Simon, A. (2011). White Mobility and Minority Ethnic Concentrations: Exploring Internal Migration Patterns for Electoral Wards in England and Wales using the 2001 Census. *Journal of Intercultural Studies*, 32(2), 173-188. <https://doi-org.proxy.uwasa.fi/10.1080/07256868.2011.547175>
- Smith, T. & Zenou, Y. (2003). Spatial Mismatch, Search Effort, and Urban Spatial Structure. *Journal of Urban Economics*, 54, 129-156. [https://doi-org.proxy.uwasa.fi/10.1016/S0094-1190\(03\)00040-8](https://doi-org.proxy.uwasa.fi/10.1016/S0094-1190(03)00040-8)
- Texeira, C. (2008). Barriers and outcomes in the housing searches of new immigrants and refugees: a case study of “Black” Africans in Toronto’s rental market. *Journal of housing and the built environment*, 23, 253–276 <https://doi.org/10.1007/s10901-008-9118-9>
- THL. (2023). Sosioekonominen asema taustamaaryhmittäin. Noudettu 12.1.2026 osoitteesta Työllisyys ja osaaminen
- Tilastokeskus. (2024a). Maahanmuuttajataustaisten määrät ja osuudet alueittain, 1990–2022. Noudettu 29.1.2024 osoitteesta Väestö 31.12. muuttujina Vuosi, Alue ja Tiedot. PxWeb (stat.fi)
- Tilastokeskus. (2024b). Paavo (postinumeroalueittain avoin tieto), 9. Kaikki tietoryhmät, 2010–2022. Noudettu 30.1.2024 osoitteesta 9. Kaikki tietoryhmät muuttujina Postinumeroalue, Tiedot ja Vuosi. PxWeb (stat.fi)
- Tilastokeskus. (2024c). StatFin, Väestörakenne, tunnuslukuja väestöstä alueittain 1990–2022. Noudettu 31.1.2024 osoitteesta Tunnuslukuja väestöstä muuttujina Alue, Tiedot ja Vuosi. PxWeb (stat.fi)
- Tilastokeskus. (2024d). Statfin, Asuntokunnat ja asuntoväestö hallintaperusteen, talotyyppin ja huoneluvun mukaan, 2005–2022. Noudettu 2.2.2024 osoitteesta Asuntokunnat ja asuntoväestö muuttujina Alue, Hallintaperuste, Talotyyppi, Huoneita, Vuosi ja Tiedot. PxWeb (stat.fi)
- Tilastokeskus. (2026a). Vanhojen osakeasuntojen neliöhinnat ja kauppojen lukumäärät postinumeroalueittain, vuosittain, 2009-2025*. Noudettu 11.4.2026 osoitteesta Vanhojen

osakeasuntojen neliöhinnat ja kauppojen lukumäärät postinumeroalueittain, vuosittain muuttujina Vuosi, Postinumero, Talotyyppi ja Tiedot. PxWeb

Tilastokeskus. (2026b). *Kulutussyksikkö*. Käsitteet. Noudettu 16.1.2026 osoitteesta Kulutussyksikkö (OECD) | Käsitteet | Tilastokeskus

Tilastokeskus. (n.d. -a). Syntyperä ja taustamaa. Noudettu 12.4.2026 osoitteesta Syntyperä ja taustamaa | Käsitteet | Tilastokeskus

Tilastokeskus. (n.d. -b). *2 Työmarkkinatilastojen keskeiset käsitteet ja tunnusluvut*. Noudettu 7.1.2026 osoitteesta 2 Työmarkkinatilastojen keskeiset käsitteet ja tunnusluvut - Työelämä tilastoina - Tilasto-oppaat at Statistics Finland

Työ- ja elinkeinoministeriö. (2023, 20. tammikuuta). *Vieraskielinen*. Kotoutumisen sanasto. <https://iri.suomi.fi/terminology/a2fc99c20/c24>

Työ- ja elinkeinoministeriö. (2025, 10. maaliskuuta.) *Työvoiman ulkopuolella oleva*. Noudettu 7.1.2026 osoitteesta työvoiman ulkopuolella oleva | Kotoutumisen sanasto | Yhteentoimivuusalusta

Vilkama, K. & Hirvonen, J. (2018, 12. heinäkuuta). Helsingin alueellinen eriytyminen: kaksi lähestymistapaa segregaation seurantaan. *Kvartti, 1/2018*. Noudettu 1.2.2024 osoitteesta Helsingin alueellinen eriytyminen: kaksi lähestymistapaa segregaation seurantaan | Kvartti

Vilkama, K. (2011). Yhteinen kaupunki, eriytyvät kaupunginosat? Kantaväestön ja maahanmuuttajataustaisten asukkaiden alueellinen eriytyminen ja muuttoliike pääkaupunkiseudulla. *Helsingin kaupungin tietokeskus, Tutkimuksia 2*. <http://urn.fi/URN:ISBN:978-952-272-096-2>

Vilkama, K., Ahola, S. & Vaattovaara M. (2016). Välttelyä vai vetovoimaa? Asuin ympäristön vaikutus asuinalueilla viihtymiseen ja muuttopäätöksiin pääkaupunkiseudulla. *Helsingin kaupungin tietokeskus, Tutkimuksia 4*. ISBN 978-952-331-110-7

Vilkama, K., Högnabba, S., Bernelius, V. & Henriksson, R. (2023). Segregaation ennalta ehkäiseminen ja lieventäminen Helsingin kaupungissa. *Helsingin kaupunki, kaupunginkanslia, kaupunkitietopalvelut*. Noudettu 12.2.2024 osoitteesta segregaation-ehkäisy-ja-lieventaminen.pdf (hel.fi)

Virkkunen, J. (2017, 4. helmikuuta). *Itä-Helsinki ei ole synkän maineensa veroinen – autojen sijaan siellä palavat takat*. Yle. Noudettu 14.2.2024 osoitteesta Itä-Helsinki ei ole synkän maineensa veroinen – autojen sijaan siellä palavat takat | Yle

- Warman, C. (2007). Ethnic enclaves and immigrant earnings growth. *Canadian Journal of Economics*, 40(2), 401–422. <https://doi-org.proxy.uwasa.fi/10.1111/j.1365-2966.2007.00414.x>
- Zenou, Y. (2002). How do firms redline workers? *Journal of Urban Economics*, 52, 391-408. [https://doi-org.proxy.uwasa.fi/10.1016/S0094-1190\(02\)00526-0](https://doi-org.proxy.uwasa.fi/10.1016/S0094-1190(02)00526-0)

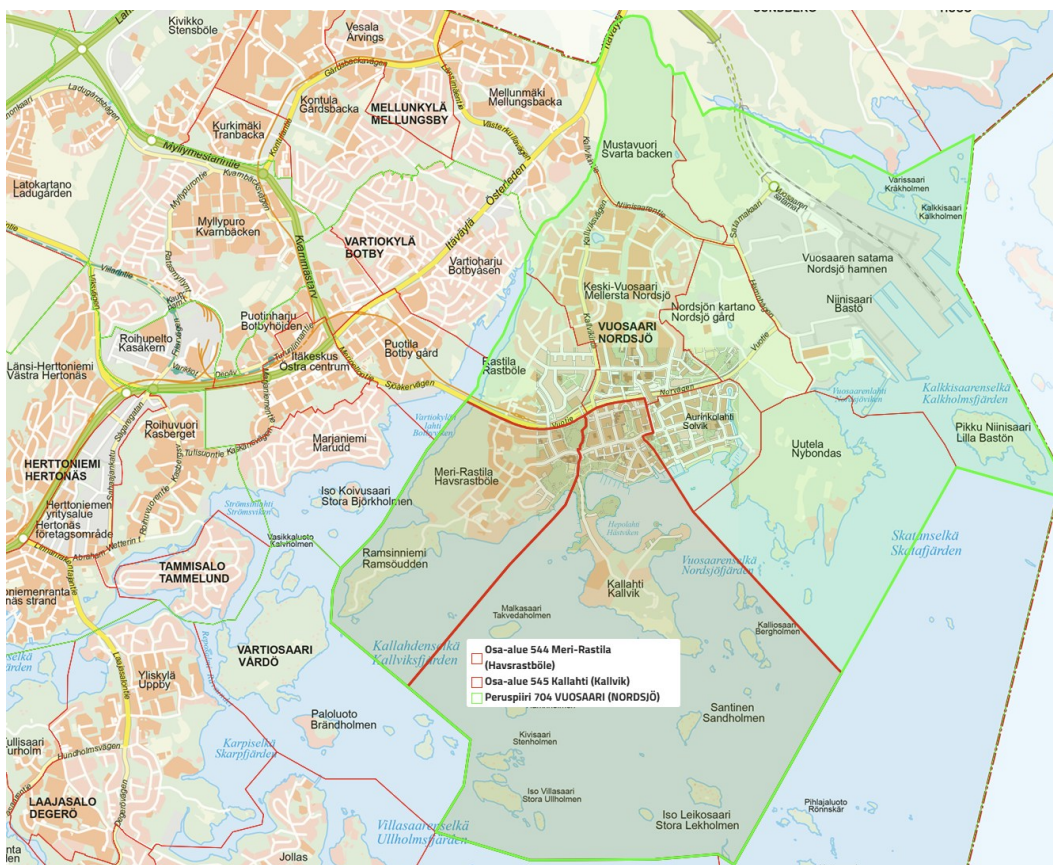
Liitteet

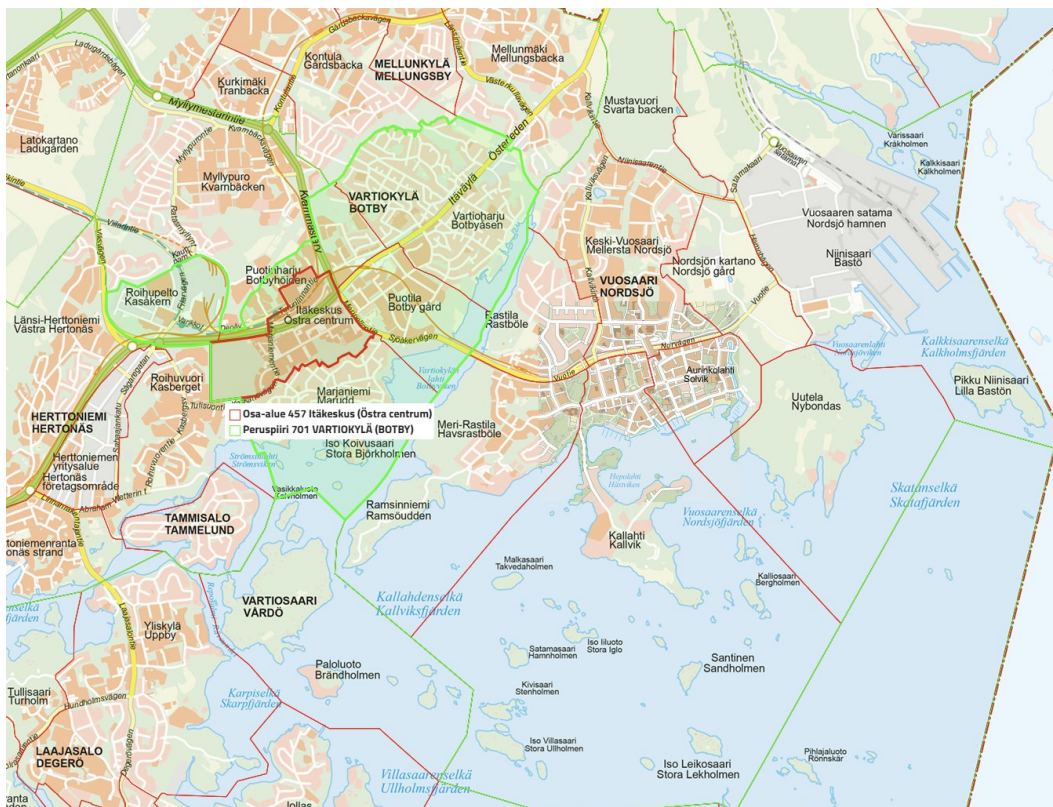
Liite 1. Helsingin suurpiirijako



Lähde: Jussi Virkkunen, 2017

Liite 2. Tutkimusalueet ja peruspiirit kartalla korostettuna.

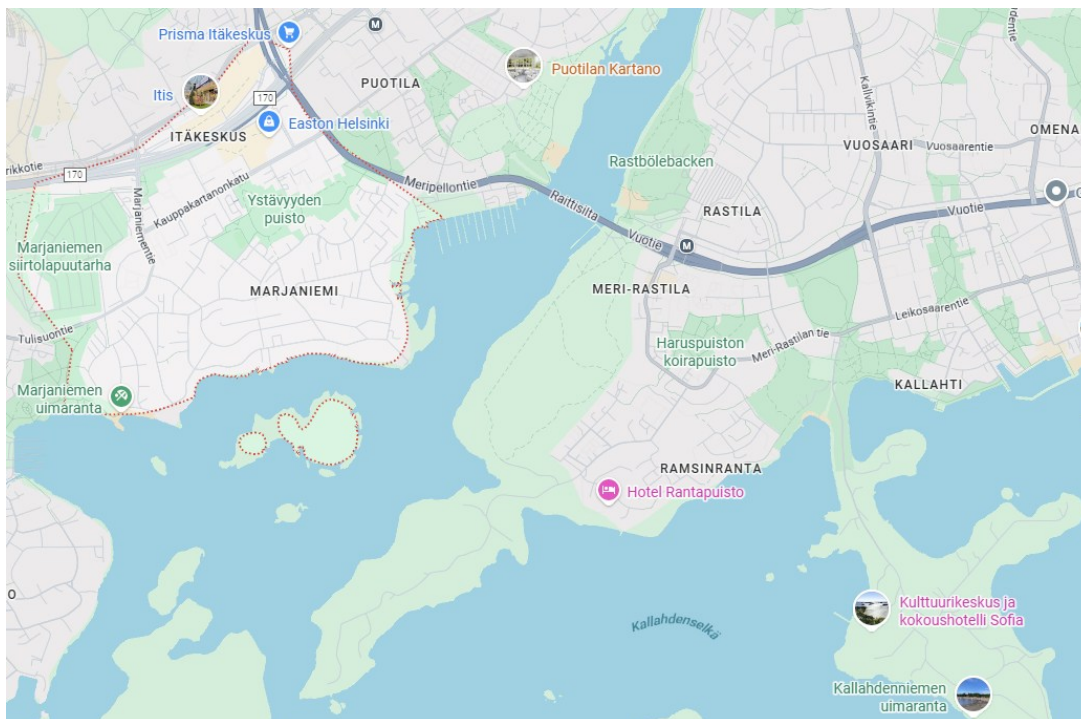




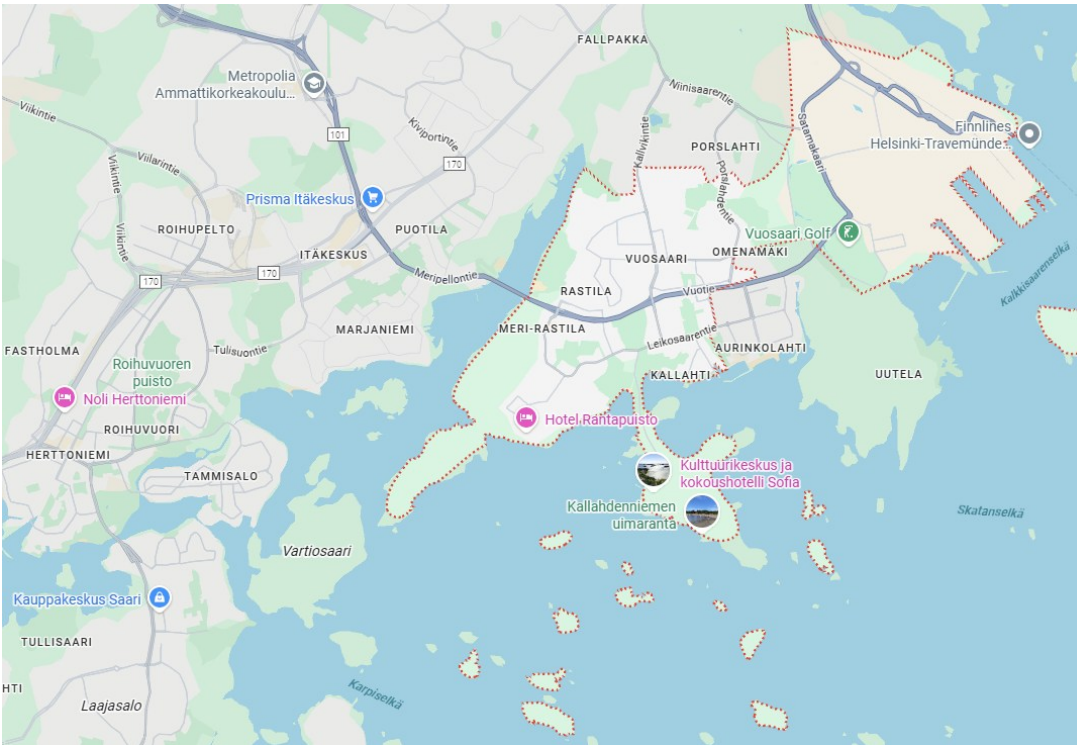
Lähde: Helsingin kaupunkiympäristön toimiala. (2015).

Liite 3. Tutkimusalueiden postinumeroalueet kartalla korostettuna

Itäkeskus-Marjaniemi 00930 (sis. Itäkeskus)

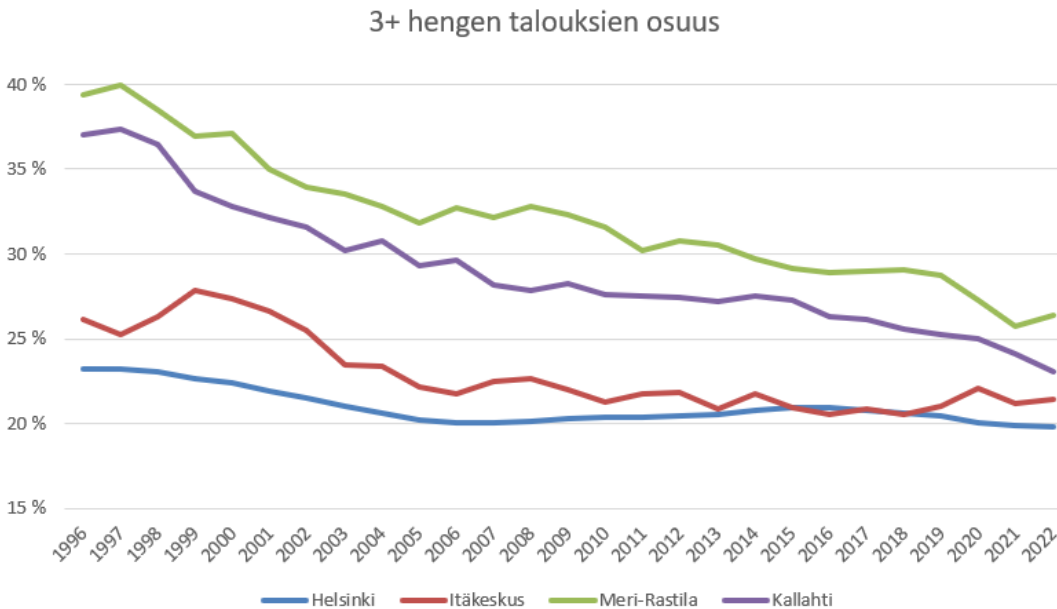


Etelä-Vuosaari 00980 (sis. Meri-Rastila ja Kallahti)



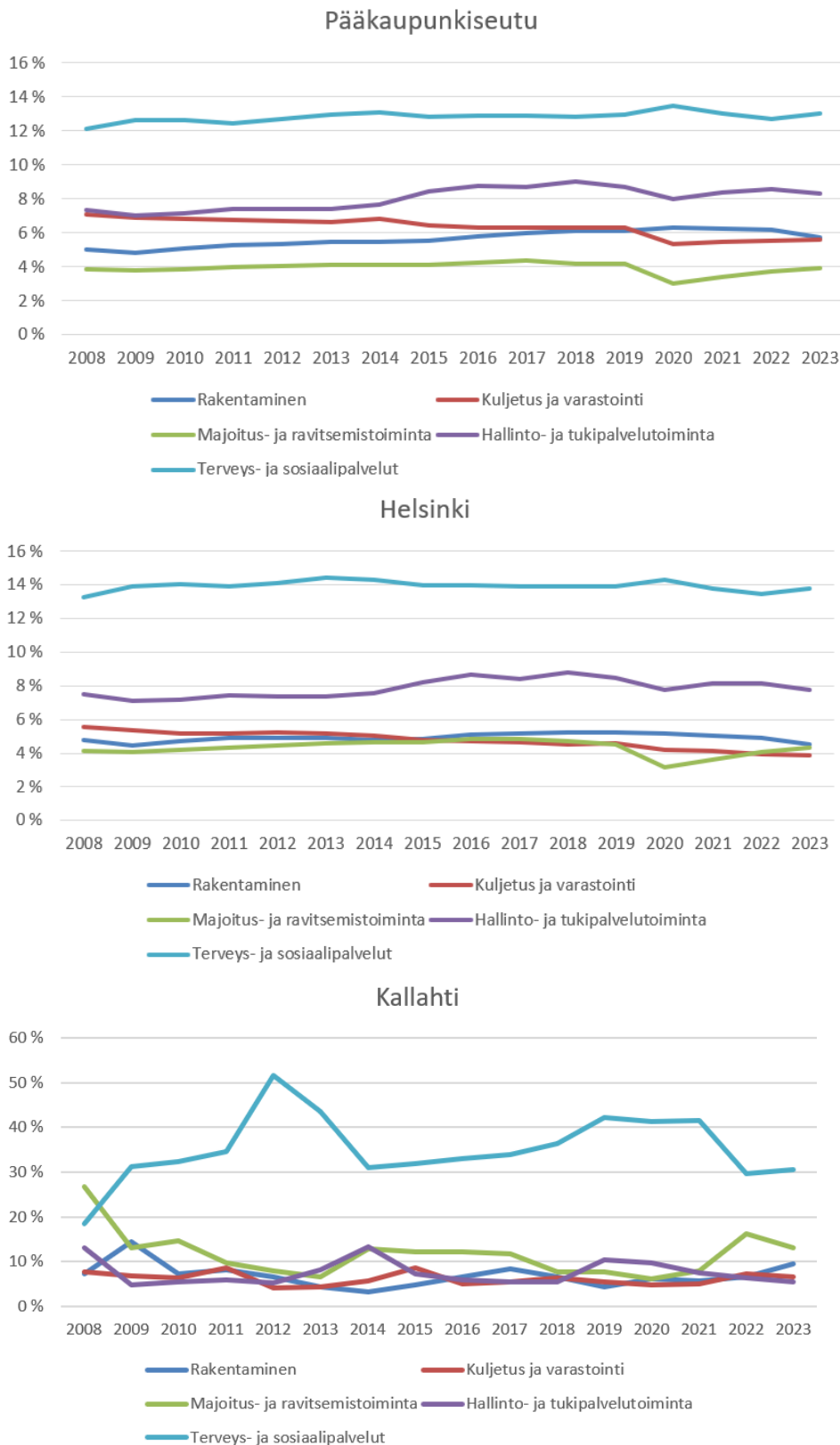
Lähde: Google Maps (2025)

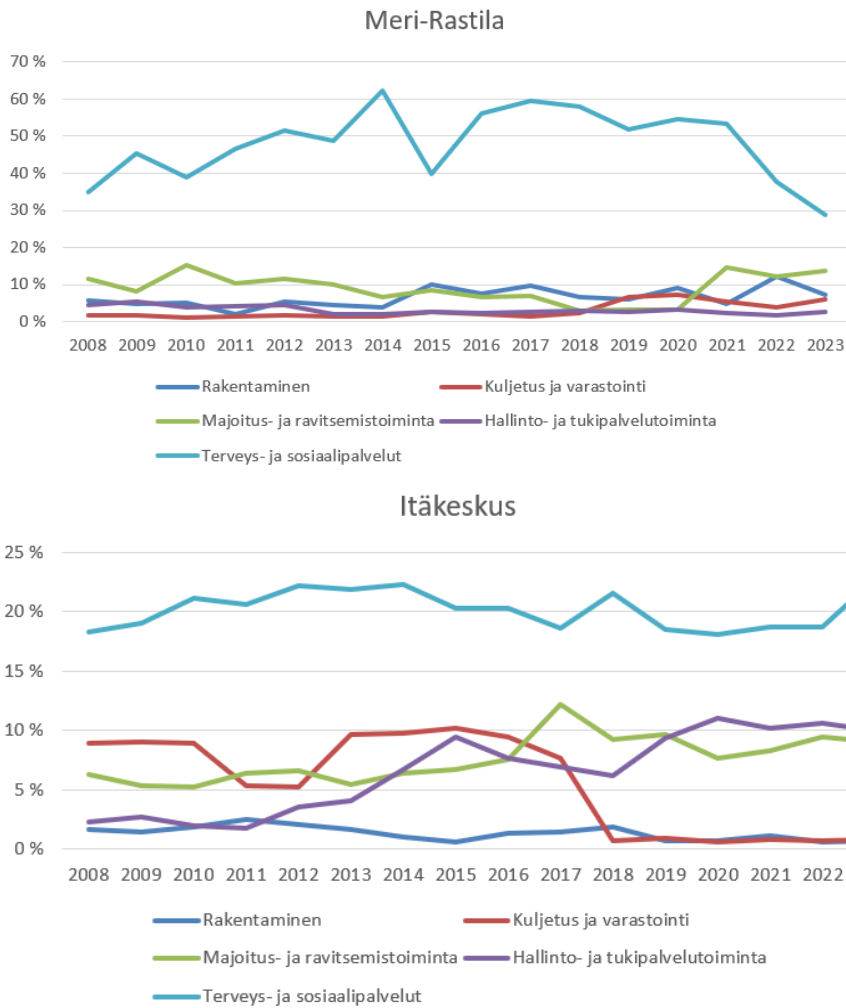
Liite 4. Tutkimusalueiden vähintään kolmen hengen asutokuntien kehitys suhteessa alueen kaikkiin asutokuntiin 1996–2022.



Lähde: Helsingin seudun aluesarjat -tilastokanta ja Tilastokeskus, 2024a

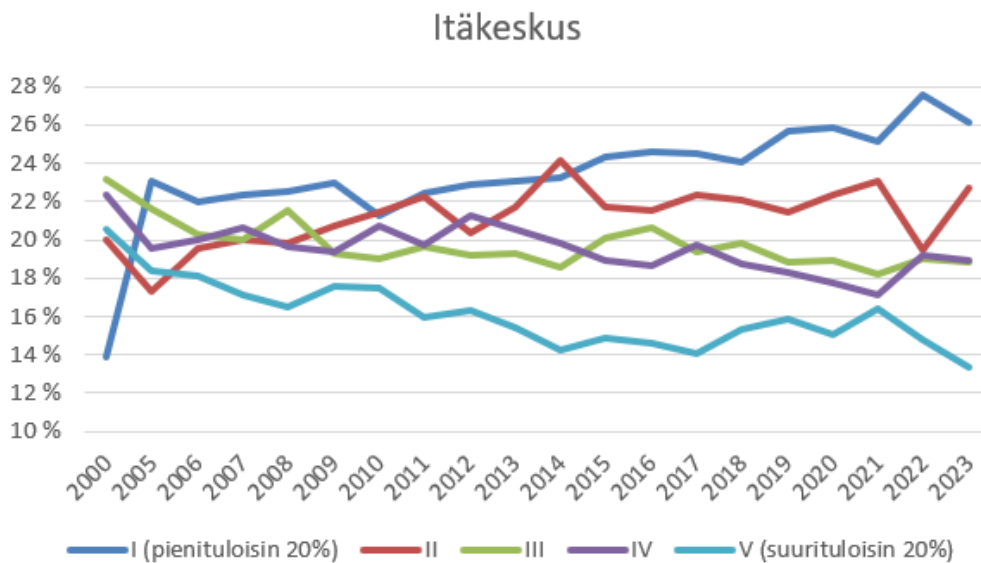
Liite 5. Pääkaupunkiseudun, Helsingin ja tutkimusalueiden työpaikkojen kehitys toimialoittain 2008–2023



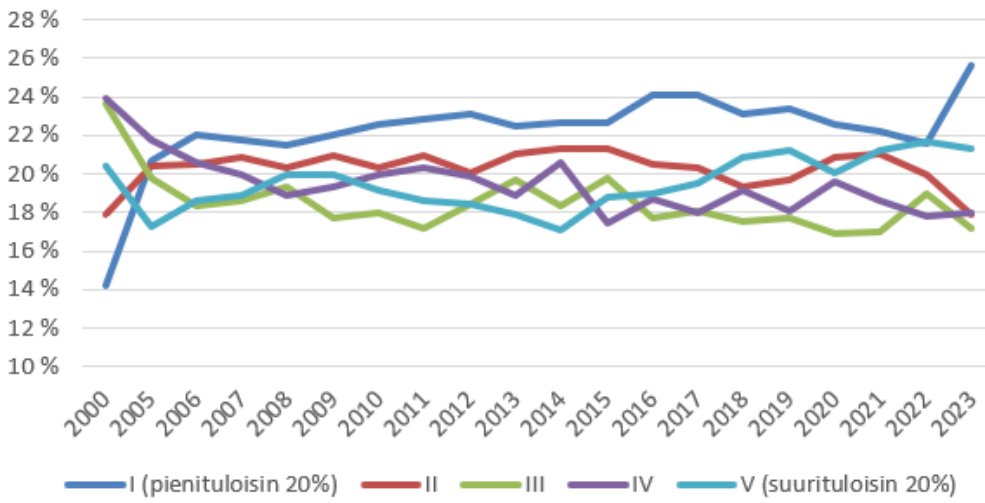


Lähde: Helsingin seudun aluesarjat -tilastokanta ja Tilastokeskus. (2025c)

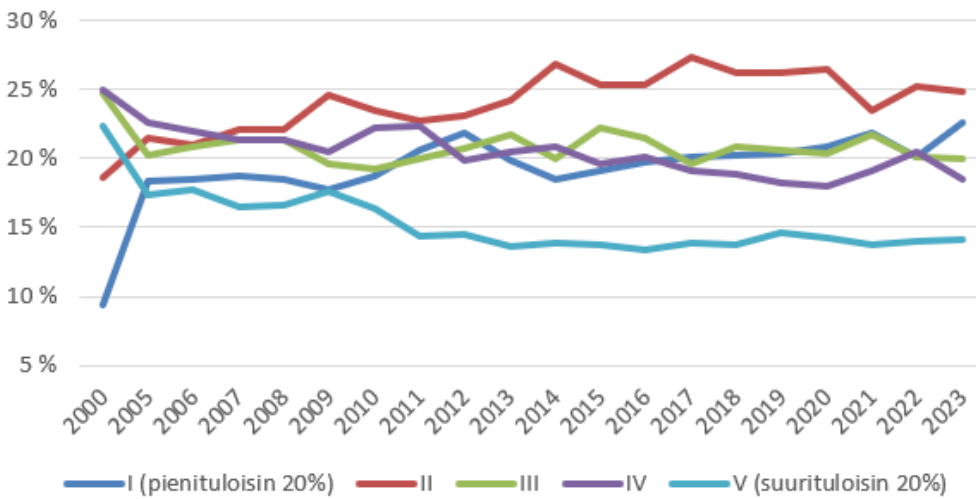
Liite 6. Tutkimusalueiden tuloluokkien kehitys 2000-luvulla



Meri-Rastila

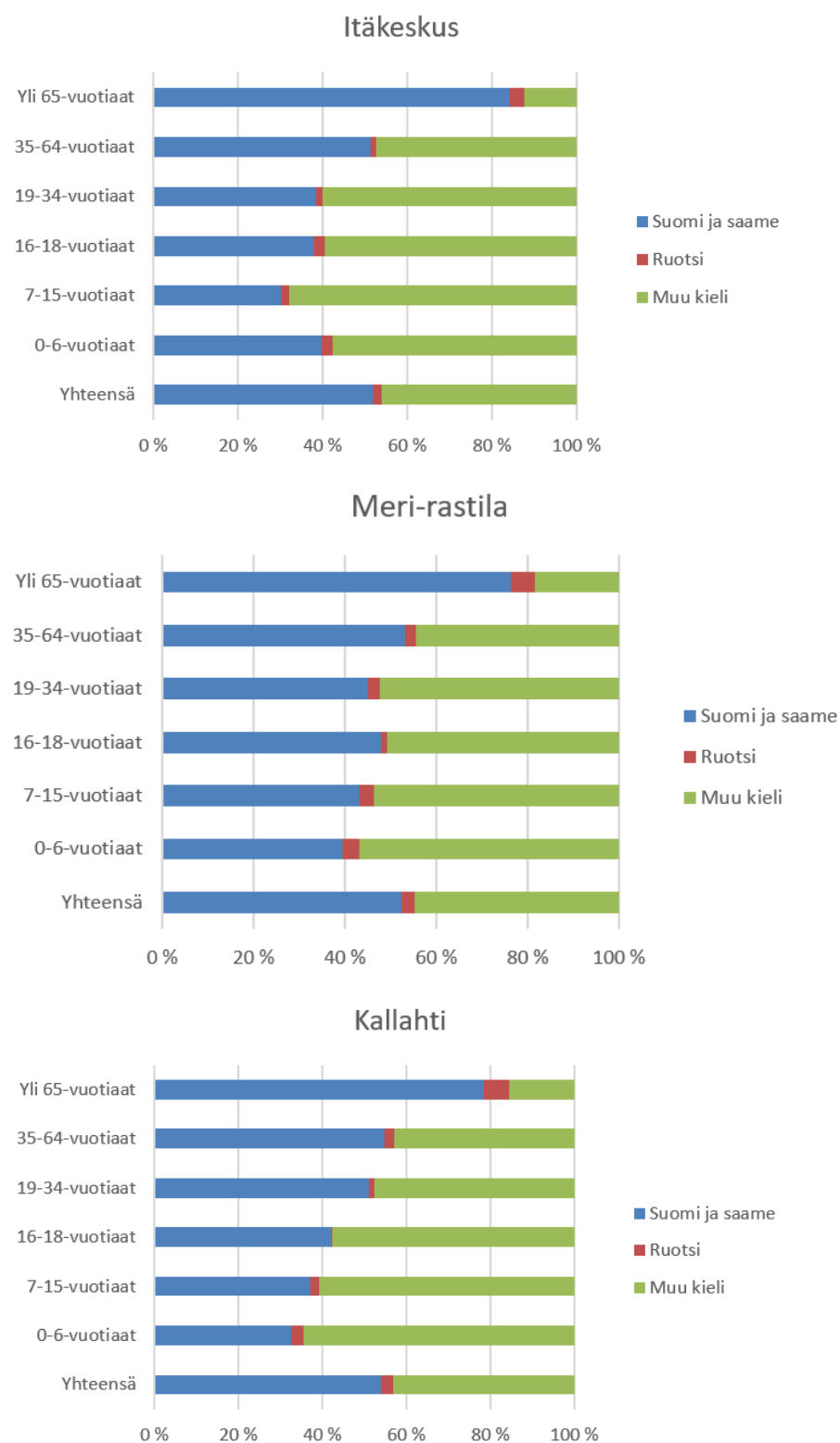


Kallahti



Lähde: Helsingin seudun aluesarjat -tilastokanta ja Tilastokeskus, 2025d

Liite 7. Tutkimusalueiden äidinkielet ikäryhmittäin 31.12.2023



Lähde: Helsingin seudun aluesarjat -tilastokanta ja Tilastokeskus, 2025e