

**VAASAN YLIOPISTO**  
**FILOSOFINEN TIEDEKUNTA**

Henna Matintupa

**PENDELÖINTI VAI MUUTTO?**

Kyselytutkimus pendelöinnistä Kauhavalle

Aluetieteen  
pro gradu -tutkielma

**VAASA 2013**

## SISÄLLYSLUETTELO

	<b>sivu</b>
<b>KUVIO- JA TAULUKKOLUETTELO</b>	3
<b>TIIVISTELMÄ</b>	5
<b>1. JOHDANTO</b>	7
1.1. Tutkimuksen tausta	7
1.2. Tutkimusongelmat	8
1.3. Aineisto ja menetelmät	9
1.4. Keskeiset käsitteet	10
<b>2. MUUTTOLIIKE JA YKSILÖIDEN MUUTTOPÄÄTÖKSET</b>	11
2.1. Muuttoliikkeen teoriatausta	11
2.2. Uudempi muuttoliiketutkimus	14
2.3. Muuttopäätöksen syntyminen	15
<b>3. PENDELÖINTI OSANA ALUEELLISTA LIKKUVUUTTA</b>	17
3.1. Kaupungistuminen	17
3.2. Seutuistuminen	18
3.3. Pendelöinti ilmiönä	19
3.4. Aiempia tutkimuksia alueellisesta liikkuvuudesta ja pendelöinnistä	23
<b>4. KYSELYTUTKIMUS KAUHAVALLE PENDELÖIJILLE</b>	27
4.1. Kauhavan kaupunki	27
4.2. Kyselyn toteutus	32
4.3. Analyysimenetelmät	35
4.4. Vastaajien taustatiedot	35
4.5. Pendelöijien mielikuvat Kauhavasta	48
4.6. Taustamuuttujien vaikutus mielikuviin Kauhavasta	53

<b>5. MIKSI KAUHAVALLA TYÖSSÄKÄYVÄ EI OLE MUUTTANUT PAIKKAKUNNALLE?</b>	55
5.1. Syyt työssäkäyntipaikkakunnan ulkopuolella asumiseen	55
5.2. Muuttamisen edellytykset	62
<b>6. ASUINPAIKAN VALITSEMINEN</b>	67
<b>7. YHTEENVETO JA JOHTOPÄÄTÖKSET</b>	73
7.1. Vastaukset tutkimusongelmiin	77
7.2. Kauhavan mahdollisuudet vaikuttaa kaupungin houkuttelevuuteen	79
<b>LÄHDELUETTELO</b>	82
<b>LIITTEET</b>	
LIITE 1. Saatekirje	87
LIITE 2. Saatekirje lentosotakoululle	88
LIITE 3. Kyselylomake	89

## KUVIO- JA TAULUKKOLUETTELO

Kuvio 1. Ulospendelöivien osuus työllisistä kunnittain 31.12.2009	21
Kuvio 2. Kauhavan sijainti	29
Kuvio 3. Kauhavan työmatkavirrat vuonna 2010	30
Kuvio 4. Vastaajien jakauma iän mukaan	36
Kuvio 5. Vastaajien jakauma siviilisäädyn mukaan	37
Kuvio 6. Vastaajien jakauma ammattiaseman mukaan	38
Kuvio 7. Vastaajien jakauma toimialan mukaan	39
Kuvio 8. Vastaajien jakauma ylimmän koulutuksen mukaan	41
Kuvio 9. Vastaajien kotitalouksien jakautuminen henkilöiden lukumäärän mukaan	42
Kuvio 10. Vastaajien kotitalouksien jakautumien alle 18-vuotiaiden lasten lukumäärän mukaan	42
Kuvio 11. Vastaajien jakauma lähtöpaikkakunnan mukaan	44
Kuvio 12. Vastaajien jakauma yhdensuuntaisen työmatkan keston mukaan	45
Kuvio 13. Vastaajien jakauma yhdensuuntaisen työmatkan pituuden mukaan	46
Kuvio 14. Vastaajien jakauma Kauhavalle suuntautuneiden pendelöintivuosien määrän mukaan	47
Kuvio 15. Vastaajien jakauma etätöiden tekemisen mukaan	48
Kuvio 16. Vastaajien jakauma asumiseen, ympäristöön ja liikenteeseen Kauhavalla liittyvien väittämien mukaan	49
Kuvio 17. Vastaajien jakauma Kauhavan palveluihin, työllistymiseen ja vapaa-aikaan liittyvien väittämien mukaan	51
Kuvio 18. Kauhavan kaupunginosien houkuttelevuuden jakautuminen vastaajien näkemysten mukaan	53
Taulukko 1. Suurimmat kunnat Kauhavan lähtö- ja tulomuutossa	31
Taulukko 2. Syyt työssäkäyntipaikkakunnan ulkopuolella asumiseen	55
Taulukko 3. Työssäkäyntipaikkakunnalle muuttamiseen vaikuttavat tai sitä estävät tekijät	63
Taulukko 4. Tärkeimmät asiat uuden asuinpaikan valinnassa	67
Taulukko 5. Pendelöinti- tai muuttopäätökseen vaikuttavia taustatekijöitä	76

Taulukko 6. Kauhavalle muuttoa edistäviä ja estäviä tekijöitä

81

---

**VAASAN YLIOPISTO****Filosofinen tiedekunta****Tekijä:**

Henna Matintupa

**Pro gradu -tutkielma:**Pendelöinti vai muutto? Kyselytutkimus pendelöinnistä  
Kauhavalle**Tutkinto:**

Hallintotieteiden maisteri

**Oppiaine:**

Aluetiede

**Työn ohjaaja:**

Seija Virkkala

**Valmistumisvuosi:**

2013

**Sivumäärä: 93**

---

**TIIVISTELMÄ:**

Pendelöinti eli oman kunnan ulkopuolella tapahtuva työssäkäynti on lisääntynyt paljon viime vuosikymmenien aikana. Nykyään jo noin joka kolmas pendelöi, ja sen seurauksena työssäkäyntialueet ovat muodostuneet laajemmiksi. Pendelöinnin taustalla on yksilön päätös valita alueellisen liikkuvuuden muodoksi joko työssäkäyminen toisessa kunnassa tai muutto. Tämän tutkimuksen tarkoituksena on tutkia Etelä-Pohjanmaalla sijaitsevalle Kauhavalle suuntautuvaa työssäkäyntiliikennettä ja saada selville miksi osa Kauhavalla työssäkävivistä ei ole muuttanut paikkakunnalle ja millä perusteilla he valitsevat asuinalueensa. Kauhavalla työpaikkoja on enemmän kuin työllisiä, joten kaupunkiin tulee päivittäin paljon ulkopaikkakuntalaisia töihin.

Tutkimuksessa käytetty keskeinen teoriatausta rakentuu muuttoliikkeestä. Lisäksi tarkastellaan alueellisen liikkuvuuden toista muotoa pendelöintiä sekä alueiden seutuistumiskehitystä. Pendelöinnin yleistymiseen on vaikuttanut kaupungistumisen aikana tapahtunut elinkeinorakenteen muutos, työpaikkojen keskittyminen kaupunkiseuduille ja liikenteellinen kehitys. Toiminnallisen kaupunkiseudun laajentumiseen vaikuttanut aluerakenteen viimeaikainen seutuistumiskehitys on myös vaikuttanut lisäävästi työmatkaliikenteen määrään. Tutkimuksen aineisto kerättiin postikyselyllä, joka toteutettiin vuoden 2012 keväällä ja vastaajina oli Kauhavalle töihin muista kunnista kulkevia kaupungin suurimmista organisaatioista.

Tuloksista kävi ilmi, että tärkeimmät syyt toisella kuin työssäkäyntipaikkakunnalla asumiseen olivat omistusasuminen ja puolison työpaikka. Muita syitä olivat esimerkiksi omien sosiaalisten verkostojen sijainti asuinalueella tai sen läheisyydessä, työssäkäyntipaikkakunnan houkuttelemattomuus asuinpaikkana, harrastusmahdollisuudet, nykyisen asuinpaikan miellyttävyys tai paremmuus tai työssäkäyntipaikkakunnan palvelutarjonta. Osa voisi harkita muuttoa, jos esimerkiksi puolisollekin löytyisi töitä samasta kaupungista, löytyisi hyvä ja edullinen koti sopivalta paikalta tai kaupungissa tapahtuisi selkeästi positiivista kehitystä.

Yleisesti asuinpaikan valinnassa pendelöijät arvostivat erityisesti palvelujen saatavuutta ja laatua, mutta myös vapaa-ajan mahdollisuudet, sopiva ja viihtyisä asuinympäristö, lasten elinympäristö ja töiden löytäminen niin itselle kuin puolisollekin olivat tärkeimpien tekijöiden joukossa. Moniin asuinpaikan valintaan vaikuttaviin tekijöihin kaupunki ei voi juuri vaikuttaa, mutta toisia tekijöitä kehittämällä se voi edistää muuttoa alueelle, esimerkiksi kiinnittämällä huomiota kaupungin ulkoiseen yleiskuvaan, vapaa-ajantarjontaan tai asumismahdollisuuksiin ja -ympäristöön.

---

**AVAINSANAT:** pendeliliikenne, työmatkat, Kauhava, liikkuvuus, muuttoliike



## 1. JOHDANTO

### 1.1. Tutkimuksen tausta

Työssäkäyntialueet ja työssäkävien kulkemat työmatkat kodin ja työpaikan välillä ovat vuosikymmenien aikana pidentyneet. Yhä useampi suomalainen pendelöi eli kulkee töissä oman asuinkuntansa ulkopuolella. Pendelöinnin yleistymiseen on vaikuttanut maaseudulla asuvien työmahdollisuuksien etsiminen toisista kunnista ja muuttoliikkeen uusimpia suuntauksia hakeutua asumaan keskuksista niiden ympäröiville alueille työpaikkaa vaihtamatta. Ihmisten hyvinvointiin pendelöinti vaikuttaa kaksijakoisesti. Toisaalta pidemmät työmatkat vähentävät vapaa-aikaa, mutta toisaalta pendelöinti on voinut mahdollistaa viihtyisämmän asuinympäristön ja luonnonläheisemmän ympäristön. (Aaltonen 1991: 1–2.)

Nykyään noin joka kolmas työssäkävistä pendelöi. Suurin osa pendelöinnistä suuntautuu suurimpiin kaupunkeihin ja keskuskuntiin. (Tilastokeskus 2011.) Koska pendelöintiä tilastoidaan kuntiin pohjautuen, vaikuttavat kuntaliitokset tilastolliseen pendelöijien määrään, vaikka työmatkat pysyisivätkin samoina liitosten jälkeen. Aihe on ajankohtainen myös sen vuoksi, että hallituksen kaavailema uusi kuntarakenneuudistus pohjautuu pitkälti pendelöinnistä rakentuvaan työssäkäyntialueeseen. (Huhta & Pyykkönen 2013.)

Alueellisen liikkuvuuden keskeisiä muotoja ovat muuttoliike ja pendelöinti. Muuttoliikkeestä on kyse silloin, kun yksilö vaihtaa asuinpaikkaa alueelta toiselle pysyvästi tai suhteellisen pitkäaikaisesti. Pendelöinti on liikkuvuuden muotona yleisempi kuin muutto: vuosittain merkittävästi suurempi osuus väestöstä pendelöi kuntien välillä kuin muuttaa kunnasta toiseen. Liikkuvuuteen vaikuttavat ihmisten asuinpaikan ja työpaikan sijaintiin liittyvät valinnat, jotka näkyvät muutto- tai pendelöintivirtoina, tai joissain tapauksissa molempina. (Nivalainen 2006: 10, 13; Holm, Nivalainen & Volk 2008: 22.) Liikkuvuus tasaa alueellisia eroja esimerkiksi työmarkkinoiden suhteen. Muuttaminen ja pendelöinti liittyvät läheisesti toisiinsa ja voivat olla toisensa vaihtoehtoja. (Nivalainen 2006: 10–11.)



Pendelöintiä on tutkittu jonkin verran, mutta ihmisten liikkuvuutta käsittelevä aikaisempi tutkimus on painottunut enemmän muuttoliikkeeseen. Pendelöintiä käsittelevät tutkimukset keskittyvät usein tutkimaan johonkin suurempaan keskukseen tai tietylle alueelle suuntautuvaa työssäkäyntiliikennettä. Esimerkiksi pääkaupunkiseudun pendelöintiikenteestä on tehty useampia tutkimuksia.

Tämän tutkimuksen tavoitteena on tutkia pendelöinnin eli oman kunnan ulkopuolella tapahtuvan työssäkäynnin syitä ja selvittää miten kunta voisi vaikuttaa pendelöijien asuinpaikkaratkaisuihin. Tarkasteltavana kohteena on Kauhavalle pendelöivät työntekijät. Kauhavalla on suuri työpaikkaomavaraisuus, mikä tarkoittaa että alueella on enemmän työpaikkoja kuin työllistä työvoimaa. Tämän vuoksi kaupungissa käy päivittäin töissä myös useita ulkopaikkakuntalaisia. Kauhavalle suuntautuvaa pendelöintiä ei ole aiemmin tutkittu. Tutkimukseen aloite tuli Kauhavan kaupungilta, joka oli kiinnostunut Kauhavalle suuntautuvaa työmatkaliikennettä käsittelevästä opinnäytetyöstä. Kaupunki voi hyödyntää tutkimuksen tuloksia paikkakunnan kehittämisessä.

## 1.2. Tutkimusongelmat

Tämän tutkimuksen tarkoituksena on löytää syitä pendelöintiin, joka suuntautuu Kauhavan kaupungin alueelle sekä tutkia voiko kaupunki vaikuttaa jotenkin pendelöijien asuinpaikkakuntavalintaan.

Tutkimusongelmat ovat:

- 1) Miksi osa Kauhavalla työssäkävivistä ei asu paikkakunnalla?
- 2) Mitkä ovat tärkeimmät asuinpaikan valintaan vaikuttavat tekijät Kauhavalle pendelöijillä?

### 1.3. Aineisto ja menetelmät

Tämä tutkimus on kvantitatiivinen, joka on yleinen tutkimuksen lähestymistapa sosiaali- ja yhteiskuntatieteissä. Kvantitatiivisella tutkimusmenetelmällä voidaan kuvata tutkittavan ilmiön rakennetta, löytää yhteyksiä ja riippuvuussuhteita eri osien välillä ja vertailla eri ryhmiä keskenään. Tutkimuksessa korostuu syy ja seuraus -näkökulma, ja tärkeässä asemassa ovat tutkittavan ilmiön liittyminen aiempiin teorioihin ja aiempien tutkimusten johtopäätökset. Tutkijan keräämä aineisto on aina määrällisesti mitattavissa, aineisto kootaan tilastollisesti käsiteltävään muotoon ja johtopäätöksiä tehdään tilastollisen analyysin kautta. (Alkula, Pöntinen & Ylöstalo 2002: 20–22; Hirsjärvi, Remes & Saravaara 2008: 135–136.)

Käytettävä tutkimustyyppi on survey-tutkimus, missä poimitaan otos tietystä perusjoukosta ja aineisto kerätään standardoidussa muodossa jokaiselta otokseen kuuluvalta yleensä kyselylomakkeen tai strukturoidun haastattelun avulla. Standardoidulla muodolla tarkoitetaan sitä, että kaikilta henkilöiltä kysytään asioita täsmälleen samalla tavalla. Aineistoa analysoimalla pyritään kuvaamaan, vertaamaan ja selittämään tutkittavaa ilmiötä. (Alkula ym. 2002: 118–128; Hirsjärvi ym. 2008: 130, 186, 188.)

Teoriataustassa keskitytään kuvaamaan pendelöintiä ilmiönä ja siihen läheisesti liittyvää muuttoliikettä, kaupungistumista ja seutuistumista. Tutkimuksen lähteinä on käytetty sekä painettua että elektronisessa muodossa olevaa kirjallisuutta ja artikkeleita sekä esimerkiksi tilastokeskuksen tilastoja ja Kauhavan kaupungin tuottamaa materiaalia.

Tutkielman empiirinen aineisto kerättiin kyselytutkimuksella vuoden 2012 keväällä. Kohderyhmänä olivat Kauhavalle pendelöivät työntekijät paikkakunnan suurimmista organisaatioista. Kyselylomake laadittiin yhteistyössä Kauhavan kaupungin kanssa. Organisaatiot hoitivat lomakkeiden postittamisen tai jakamisen sisäisesti. Hirsjärven, Remeksen ja Saravaaran mukaan (2008: 190) kyselytutkimuksen etuja ovat laajan tutkimusaineiston saaminen ja se, että kyselyssä on mahdollista kysyä monia asioita. Kyselytutkimuksen haittapuolia ovat mahdollinen pinnallisuus, annettujen vastausvaihtoehtojen onnistuneisuus, väärinymmärryksen mahdollisuus ja vastaajakato.

#### 1.4. Keskeiset käsitteet

*Pendelöinti* tarkoittaa Tilastokeskuksen (2012b) määritelmän mukaan työssäkäyntiä oman asuinalueen ulkopuolella. Tässä tutkimuksessa henkilöstä, joka pendelöi, käytetään nimitystä *pendelöijä*. Kirjallisuudessa ja muissa kirjoituksissa pendelöinnistä voidaan käyttää joskus rinnakkaistermiä sukkulointi tai pendeliliikenne. Eri yhteyksissä pendelöintiin voidaan viitata myös pelkällä työmatkaliikenne-käsitteellä. *Ulospendelöinnillä* tarkoitetaan työssäkäyvän omasta asuinkunnasta ulos toiseen kuntaan suuntautuvaa pendelöintiä. *Sisäänpendelöinti* vastaavasti tarkoittaa johonkin kuntaan tulevaa työssäkäyntiliikennettä. Tässä tutkimuksessa tutkitaan pendelöintiä ilmiönä sekä sisäänpendelöintiä Kauhavalle.

*Alueellinen liikkuvuus* käsitteenä sisältää sekä kaikenlaisen ihmisten alueellisen muuttamisen että työpaikan ja kodin välillä tapahtuvan työmatkaliikenteen. *Muuttoliike* on käsitteenä laaja, mutta sisällöltään suppeampi kuin alueellinen liikkuvuus. Usein, ja tässä tutkimuksessa se ymmärretään vapaaehtoisesti tapahtuvaksi muuttamiseksi, jossa yksilön asuinpaikka vaihtuu kunnasta toiseen. Muutto on kestoaltaan suhteellisen pysyvää, ja muuttamisen seurauksena yksilön elinympäristö vaihtuu. Muuttoliike jakautuu maassamuuttoon, joka on maan rajojen sisällä tapahtuvaa muuttoa ja maastamuuttoon, jossa yksilö muuttaa maasta toiseen. *Työmatkaliikenne* on usein päivittäistä jollain kulkumuodolla tapahtuvaa kulkemista työpaikan ja oman kodin välillä. Kun työssäkäynti ylittää asuinkunnan rajat, on kyse pendelöinnistä.

*Kanta-Kauhava* nimeä käytetään tässä tutkimuksessa nykyisen Kauhavan kaupungin samannimisestä keskuksesta. Nimitys on vakiintunut paikkakunnalla, ja se erottaa toisistaan koko kaupungin ja kaupunginosan. Kauhavan alueen entisistä kunnista Alahärmästä, Kauhavasta, Korttesjärvestä ja Ylihärmästä käytetään tutkimuksessa nimitystä *kaupunginosat*.

## 2. MUUTTOLIIKE JA YKSILÖIDEN MUUTTOPÄÄTÖKSET

Muuttoliikettä on tutkittu pitkään ja siitä on tehty lukuisia erilaisia teorioita ja malleja. Muuttoliike on moniulotteinen ilmiö, jota voidaan tutkia eri näkökulmista. Esimerkiksi maastamuutto ja kunnan sisäinen muutto poikkeavat toisistaan monin tavoin, ja taustalla muuttoon vaikuttavat erilaiset syyt. Eri tieteenalat ovat tutkineet muuttoliikettä omista lähtökodistaan eikä yhtä yleispätevää teoriaa ole pystytty kehittämään ilmiön laaja-alaisuuden vuoksi. Tässä luvussa käydään läpi lyhyesti muuttoliikettä ja ihmisten muuttopäätöksiin vaikuttavia tekijöitä, esimerkiksi työntö- ja vetoteoriaa sekä muuttoliikettä alueellisesta ja yksilöllisestä näkökulmasta.

### 2.1. Muuttoliikkeen teoriatausta

E.G. Ravenstein oli yksi merkittävimpiä varhaisia muuttoliiketutkijoita. Hän esitti 1880-luvun loppupuoliskolla laajan kansainväliseen muuttoliiketutkimukseen pohjautuen muuttoliikkeen seitsemän lakia. Ravensteinin mukaan 1) suuri osa ihmisistä muuttaa vain lyhyen matkan, 2) muuttoliike on vaiheittaista: keskuksen läheisessä ympäristössä asuvat muuttavat keskuksen ja heidän tilalleen muuttaa uusia asukkaita kauempana sijaitsevilta maaseutualueilta, 3) myös käänteistä muuttovirtaa tapahtuu: keskukseltäkin muutetaan reuna-alueille, 4) jokainen päämuuttovirta synnyttää korvaavan vastakkaisen virran, 5) pitkän matkan muuttajat suosivat yleensä suuria kaupan ja teollisuuden keskuksia, 6) syntyperäiset kaupunkilaiset eivät muuta yhtä herkästi kuin maaseutualueiden asukkaat ja 7) naiset muuttavat herkemmin kuin miehet. (Lewis 1982: 20–21.) Monet Ravensteinin laeista pätevät edelleen (Korkiasaari & Söderling 2007: 244).

Leen (1966: 49–50) työntö- ja vetoteorian mukaan muuttopäätökseen vaikuttavat lähtöalueeseen liittyvät tekijät, kohdealueeseen liittyvät tekijät, välissä olevat tekijät ja yksilölliset tekijät. Teorian mukaan työntävät tekijät lähtöalueella, eli yksilön sen hetkellä asuinpaikalla, rohkaisevat häntä muuttamaan muualle ja toisten alueiden vetävät tekijät houkuttelevat häntä. Lähtöalueella on sekä työntäviä tekijöitä, jotka aiheuttavat tyytymättömyyttä yksilölle, että vetäviä tekijöitä, jotka pitävät häntä paikkakunnalla. Tekijät

voivat vaikuttaa eri tavalla eri ihmisiin. Sama asia voidaan kokea eri tavoin ihmisestä riippuen, mutta kuitenkin suuri osa tekijöistä vaikuttaa ihmisiin samankaltaisesti. Sen vuoksi voidaan määritellä vain joitain yleisesti merkittävästi vaikuttavia syitä.

Lähtö- ja kohdealueeseen liittyvät tekijät poikkeavat toisistaan. Oman asuinalueen hyviä ja huonoja puolia asukas pystyy realistisesti analysoimaan, mutta kohdealueen kaikkia ominaisuuksia ei etukäteen tiedä ennen kuin siellä on asunut. Kohdealueen tekijät voivat olla osittain yksilön mielikuvien varassa. Yksilö ei kuitenkaan tee muuttopäätöstä pelkästään tarkastelemalla lähtö- ja kohdealueen hyviä puolia, vaan näiden tekijöiden täytyy ylittää yksilön luontainen vastahakoisuuden tunne muuttamiseen. Välissä olevien esteiden lisääntyessä muuttaminen tulee hankalammaksi. Välissä olevia, muuttoalttiutta vähentäviä tekijöitä voivat olla esimerkiksi etäisyys, muuttamisesta aiheutuvat kustannukset tai perheen lapset. Lisäksi yksilölliset tekijät vaikuttavat, kuten taipumus suhtautua muutoksiin tai henkilökohtaiset kontaktit ja tiedon määrä kohdealueesta. Eri elämänvaiheissa muuttoalttius vaihtelee ja myös satunnaisilla odottamattomilla tekijöillä on merkitystä. (Lee 1966: 50–52.)

Muuttoliikkeen tarkastelutavoiksi voi ottaa esimerkiksi alueellisen ja yksilöllisen näkökulman. Alueellisessa näkökulmassa tarkastellaan alueiden välistä muuttoliikettä, jolloin päätekijöinä pidetään usein elinkeinotoiminnan sijoittumista ja työvoiman liikkumista. Alueellisia kasvuteorioita ovat tasapaino- ja kasautumisteoriat. Tasapainoteorian mukaan yhteiskunnan kehitys tavoittelee alueellista tasapainotilaa. Tasapainon heikentävä muutos aiheuttaa vastareaktion, missä tilanne palautuu normaaliksi. Muuttoliike on tärkeimpiä tasapainottavia tekijöitä. Esimerkiksi alueelliseen työttömyyteen voidaan reagoida muuttoliikkeellä, jolloin korkean työttömyyden alueilta muutetaan matalan työttömyyden alueille. (Holm ym. 2008: 26.)

Kasautumisteorioissa muuttoliike nähdään alueellista keskittymistä lisäävänä tekijänä, toisin kuin tasapainoteorioissa se nähtiin enemmän tasapainottavana tekijänä. Kasautumisteorioiden mukaan alueellinen kehitys on kumulatiivista, missä joillekin alueille kasvu kasautuu ja toisilla alueille se on taas päinvastoin vähentyvää. Kasautumisesta johtuen alue-erot suurenevät, mihin muuttoliike vaikuttaa. Muuttoliikkeen suosimat

alueet kasvavat nopeammin. Kumulatiivisen kausaation teorian esitti Gunnar Myrdal 1950-luvulla. (Holm ym. 2008: 26–27.)

Myrdalin kumulatiivisessa kausaatiossa muuttoliikkeen vaikutuksesta lähtö- ja tuloalueilla ilmenee monenlaisia sosioekonomisia muutoksia, jotka synnyttävät uutta muuttoliikettä (Korkiasaari & Söderling 2007: 247). Muuttoliike vaikuttaa toimintojen keskittymiseen tiettyihin keskuksiin ja alueiden välisten erojen syntymiseen. Markkinat säätelevät kehitystä ja ilman yhteiskunnallista sääntelyä alue-erot kasvavat. Alueelliset vaikutukset kasautuvat siten, että kehittyneet alueet saavat osakseen suotuisia vaikutuksia ja muille alueille koituu haitallisia noidankehiä. Kehittymättömillä tai jälkeenjäävillä alueilla esiintyy muun muassa tulotason laskua, aktiivisimman väestön poismuuttoa ja väestön vähenemistä sekä investointien vähenemistä. (Aro 1998: 10–11.)

Yksilötason näkökulmassa lähtökohtana ovat yksilöiden omat valinnat muuttamiseen. Muuttaminen nähdään pyrkimyksenä parantaa yksilön tai perheen hyvinvointia. Muuttopäätös rakentuu muutosta seuraavien hyötyjen ja kustannusten arvioimiseen. Päätöksenteossa tavoitellaan hyvinvoinnin lisääntymistä ja pitkän aikavälin hyötyä. Tärkeimpiä tarkasteltavia tekijöitä ovat ansiotaso ja työllisyys. (Korkiasaari & Söderling 2007: 244, 246; Holm ym. 2008: 27–30.) Yksilötason liikkuvuuden teorioita on esimerkiksi inhimillisen pääoman teoria. (Holm ym. 2008: 27–30.)

Inhimillisen pääoman teorian esitti Sjastaad vuonna 1962, ja siinä muutto nähdään investointina inhimilliseen pääomaan. Investointeja voivat olla muuttamisen lisäksi esimerkiksi koulutus tai harjoittelu, ja ne lisäävät tai parantavat tietoja, taitoja tai fyysisiä ja henkisiä ominaisuuksia. Investointien tuotot ilmenevät ajan myötä tulevaisuudessa. Muuttaminen investointina luo tuottoja, mutta aiheuttaa myös kustannuksia. Nämä voivat olla joko rahamääräisiä, kuten tulojen kasvua tai ei-rahamääräisiä, kuten mieleisempi työ tai toisenlainen sosiaalinen ympäristö tai elinympäristö. (Holm ym. 2008: 28–29.)

Rahamääräisiä kustannuksia ovat muun muassa muutosta aiheutuvat matkakustannukset ja muut välittömät kustannukset, ja ei-rahamääräisiä voivat olla esimerkiksi luopumaan joutuminen tutusta asuin ympäristöstä ja tuttavista tai epävarmuudesta aiheutuvat kus-

tannukset. Useimmiten muuton pituus lisää kustannuksia. Muuttoa harkitseva arvioi muuton hyötyjä ja kustannuksia eri osatekijöittäin, ja jos muuton nähdään tuovan enemmän hyötyjä kuin nykyisellä asuinpaikalla pysyminen, voi muutto tapahtua. (Holm ym. 2008: 29.)

## 2.2. Uudempi muuttoliiketutkimus

Useampien tutkimuksien perusteella muuttajat ovat yleensä nuorempia kuin väestö keskimäärin. Nuoret aikuiset muuttavat usein lapsuuden kodista omaan talouteen siirtymisen lisäksi helpommin työn tai koulutuksen vuoksi. Sukupuolen vaikutus muuttoaktiivisuuteen ei ole selvä, koska saadut tulokset ovat vaihdelleet ja myös maiden välillä voi olla eroja. Sukupuolella ei siten ole juuri merkitystä muuttamisen todennäköisyyteen. Naiset kuitenkin muuttavat miehiä keskimäärin hieman nuorempina, mihin miesten asevelvollisuudella on todennäköisesti vaikutusta. (Söderling 1988: 74–82; Häkkinen 2000: 23–25, 48.) Eri-ikäisistä suurin muuttoalttius on 20–29-vuotiailla (Korkiasaari & Söderling 2007: 253).

Siviilisäädyn suhteen Söderling havaitsi tutkimuksessaan, että leskien ja eronneiden joukossa oli paljon muuttaneita. Muuttoalttiutta lisää korkeampi koulutus tai työttömyys. Koulutuksen suhteen muuttamisalttius kasvaa erityisesti silloin, kun ylempi korkeakoulututkinto on suoritettuna. Muuttamisen todennäköisyyttä taas vähentävät lapset, omistusasunnossa asuminen sekä maatalouden parissa työskentely. (Söderling 1988: 74–82; Häkkinen 2000: 23–25, 48.) Perheelliset muuttavat vähemmät kuin muut. Muuttopäätöstä voi viivästyttää tai estää esimerkiksi työpaikkojen löytyminen kummallekin vanhemmalle tai lasten koulunkäyntiin liittyvät muutokset (Aro 1998: 8).

Häkkisen (2000: 48) laajan tutkimuksen mukaan Suomessa muuttoalttiuteen vaikuttaa paljon aikaisempi muuttohistoria. Lyhyen ajan sisällä tapahtunut muutto lisää todennäköisyyttä muuttaa uudelleen. Kun yksilö ei ole asunut alueella kovin pitkään, ei yhtä vahvoja siteitä alueeseen ole ehtinyt muodostua verrattuna alueella pitkään asuneeseen, joten muuton kustannukset ovat pienemmät. Äidinkieleltään ruotsinkielisten muuttami-

sen todennäköisyyden havaittiin olevan hieman suomenkielisiä pienempi, mihin voi vaikuttaa ruotsinkielisten alueiden ja kuntien vähäisempi määrä ja keskittyneisyys.

Alueen korkean työttömyyden on havaittu useissa tutkimuksissa lisäävän lähtömuuttoa ja vähentävät tulomuuttoa, mutta toisten tutkimusten mukaan alueellisella työttömyydellä taas ei ole ollut vaikutusta. Muista alueellisista tekijöistä muuton pituus aiheuttaa yksilölle epävarmuutta ja siten pitkä etäisyys vähentää muuttamisen todennäköisyyttä. Suomessa suuremmassa kaupungissa asuminen vähentää muuttoalttiutta. Korkeampi tulotaso lisää alueen houkuttelevuutta, mutta toisaalta asuntojen hintojen nousu lisää lähtömuuttoa. (Häkkinen 2000: 25–26.)

Suurin on maassamuutosta eli kuntien välisestä muutosta on lähialueen sisäistä muuttoa. Lähimuutossa työpaikka ei aina vaihdu, vaan muuttaminen voi olla miellyttävämmän asuinalueen ja asunnon tai palvelutarjonnan vuoksi muuttamista. Pidemmän matkan muutoissa, esimerkiksi maakunnasta toiseen tapahtuvissa muutoissa, työpaikka usein vaihtuu. (Häkkinen 2000: 5–6.)

### 2.3. Muuttopäätöksen syntyminen

Kaupunkialueiden väliset muutot muodostavat valtaosan länsimaissa asuvien ihmisten muutoista. Ihmisten muuttopäätökset voivat olla joko vapaaehtoisia tai pakotettuja. Pakotetut muuttopäätökset voivat syntyä paitsi pakolaisuudesta, myös esimerkiksi talon purkamisesta tai hädöstä. Yleensä muutto on kuitenkin vapaaehtoisesti tapahtuvaa ja muuttopäätöksien taustalla voi olla monenlaisia syitä. Muuton syyt liittyvät usein työelämään: työpaikan vaihtoon tai eläköitymiseen, tai elinkaaren eri vaiheisiin: omaan kotitalouteen ja sen koon muutoksiin sekä parisuhteen syntyymiseen. Tällaisessa tapauksessa muuttoon kannustaa jokin ulkoinen tekijä. (Pacione 2009: 202.)

Muuttopäätös voi syntyä myös halusta mukauttaa tai hienosäätää asumista enemmän omien toiveiden mukaiseksi. Asunto halutaan mahdollisesti vaihtaa tilavammaksi tai laadukkaammaksi tai muuttaa vuokra-asunnosta omistusasuntoon, asuinalue halutaan



vaihtaa viihtyisämpään, julkisten palvelujen lähelle tai erilaiseen sosiaaliseen ympäristöön. Myös saavutettavuus voi vaikuttaa, kuten etäisyys työpaikalle, palveluihin, kouluihin ja tuttavien luo. Eri tutkimuksissa on todettu, että tärkeimmät muuttosyyt liittyvät asunnon ominaisuuksiin, ja haluun vaihtaa asuntoa paremmin itselle sopivammaksi. Esimerkiksi halutaan muuttaa isompaan tai pienempään asuntoon nykyisestä asunnosta. Joissain tutkimuksissa on myös havaittu, että monet valitsevat mieluiten paremmat asumismukavuudet edullisemmalta alueelta pidempien työmatkojen kustannuksella. (Pacione 2009: 202.)

Elinkaarimalli muuttoliikkeessä viittaa yksilön muuttuviin materiaalsiin tarpeisiin eri elämänvaiheissa. D. Rowlandin (1982, viittaus teoksessa Pacione 2009: 203) mukaan elämässä on kymmenen eri tapahtumaa, jotka vaikuttavat asumisratkaisujen muokkamiseen tai muuttoon uuteen paikkaan. Näitä ovat toisen asteen koulutuksesta, korkeakoulutuksesta tai ammatillisesta koulutuksesta valmistuminen, avioliitto, ensimmäisen tai viimeisen lapsen syntymä, ensimmäisen lapsen saavuttaessa toisen asteen koulutuksen alkamisiän, viimeisen lapsen muutto pois kotoa, eläkkeelle jääminen ja puolison kuolema.

### 3. PENDELÖINTI OSANA ALUEELLISTA LIIKKUVUUTTA

#### 3.1. Kaupungistuminen

Pendelöinnin voidaan katsoa olevan seurausta kaupungistumisesta ja seutuistumisesta. Aluerakenteessa tapahtuneet työ- ja asuinpaikkojen keskittymis- ja hajautumismuutokset ovat vaikuttaneet pendelöintiin. Työpaikkojen suhteen keskittymistä on enemmän kuin asumisessa ja työpaikkojen keskittyminen keskuksiin heijastuu pendelöintiin. Pääosa väestönkasvusta on vahvoilla työssäkäyntialueilla, ja erityisesti suurten kaupunkien lähikunnissa, jotka houkuttelevat puoleensa paljon lapsiperheitä. Ympäryskunnissa on usein vähemmän työpaikkoja, ja suuri osa niistä on julkisen puolen työpaikkoja. (Aaltonen 1991: 1; Myrskylä 2008.)

Suomessa kaupungistuminen alkoi yleistyä vasta 1950-luvulla, mutta muualla Euroopassa alueellinen ja elinkeinollinen rakennemuutos oli edennyt nopeammin. Kaupungistumista tapahtui Suomessa erityisesti 1960-luvulla ja kaupunkien nopean kasvun taustalla oli yhtäkkinen elinkeinorakenteen muutos maatalousyhteiskunnasta jälkiteolliseksi yhteiskunnaksi. Muutokseen vaikuttivat maatalouden tuotantomenetelmien kehittyminen ja sen seurauksena työvoimatarpeen nopea vähentyminen. Kaupunkeihin väestöä veti lisääntyvä teollisuus ja sen työvoiman tarve. Palvelualojen voimakas kasvu alkoi 1960-luvulla ja siitä muodostui suurin työllistäjä. (Laakso & Loikkanen 2004: 63.)

Aiemmin maatalousyhteiskunnassa asuttiin työpaikan yhteydessä eli maatilalla, siellä asuivat sekä oma väki että ulkopuoliset työlliset. Yhteiskunnan teollistuessa moni työnantaja järjesti työntekijöilleen asunnot samalta paikkakunnalta. Myös kulkuyhteyksien ja kulkuvälineiden puute sai aikaan sen, että työntekijät asuivat lähellä työpaikkaansa. Vasta autojen lisääntyminen, infrastruktuurin parantuminen ja lähiörakentamisen yleistyminen saivat aikaan työmatkaliikenteen voimakasta lisääntymistä 1970-luvulla. (Myrskylä 2005.)

Työvoiman tarve oli kaupungeissa kasvanut nopeasti, ja sen seurauksena muuttoliike maaseudulta kaupunkialueille oli voimakasta erityisesti 1950-luvun puolivälistä 1970-

luvun puoliväliin. Kattava linja-autoliikenne kaupungeissa alkoi 1930–1940-luvuilla ja henkilöautojen määrä lähti nousuun 1960-luvulla. Parantuneet liikenneyhteydet saivat kaupungeissa työssäkäyviä muuttamaan myös kaupungin ulkopuolelle ja kulkemaan sieltä käsin kaupungissa töissä. (Laakso & Loikkanen 2004: 63–65.)

### 3.2. Seutuistuminen

Seutuistuminen tarkoittaa alueellista ilmiötä, jossa keskuseudut saavat muuttovoittoa seudulle muuttavista ihmisistä, mutta samaan aikaan muuttoa tapahtuu keskuskaupungista sen ympäristökuntiin. Tapahtuu paikallista hajautumista, mutta samaan aikaan myös keskittymistä väestön muuttoliikkeen painoutuessa kaupunkimaisten alueiden seuduille. Keskuskaupunki vetää puoleensa ihmisiä erityisesti maaseudulta, mutta myös muista pienikokoisemmista kaupungeista. Usein keskuskaupunkiin muuttanut siirtyy myöhemmin ympäryskuntiin niiden tarjotessa edullisempaa ja viihtyisämpää asuinymäristöä. (Konttajärvi 2000: 18–19.)

Seutuistuminen alkoi nousta Suomessa suurimmaksi alueelliseksi ja kaupunkiverkkojen kehityssuunnaksi 1970-luvun puolivälin jälkeen. Seutuistumisessa kaupunkiseutujen merkitys korostuu aluerakenteessa ja siinä on kyse myös seudullisesta hallinnosta ja yhteistyöstä. Seutuistuminen on seudun sisäinen prosessi. (Vartiainen 2006: 93–94.) Hallinto on laajentunut pelkästä kuntatasosta kuntien yhteistyöhön ja alueellisesti kunnat ovat entistä tiiviimmin kytköksissä toisiinsa.

Kaupunkien kehityksen on esitetty tapahtuvan vaiheittain, mutta alueellinen kehityskulku tapahtuu kuitenkin eri alueilla aina yksilöllisesti eikä selkeitä vaiheita ole välttämättä hyvin erotettavissa. Teollistuvasta yhteiskunnasta seurannut kaupungistuminen muuttuu jossain vaiheessa kehityksen edetessä jälkiteolliseksi, jolloin palveluiden merkitys työllistäjänä lisääntyy. Suurimpien kaupunkien kasvaminen vähenee ja vuorostaan keskuskaupungin ympärysalueet kasvavat. Aluksi vastakaupungistumiseksi kutsuttu ilmiö yleistyi 1970- ja 1980-luvuilla, ja sen huippuaika kesti 1990-luvun alkupuolelle. Käsite

on Vartiaisen mukaan myöhemmin tarkentunut seutuistumiseksi. (Vartiainen 2006: 94–95.)

Kaikista kaupunkimaisista alueista ei ole muodostunut seudullisesti tärkeitä alueita. Seutuistumiselle ominaista on, että kehittyvillä kaupunkiseuduilla väestönkasvu on siirtynyt kaupungin keskustasta lähialueille, keskuskunnan kehyskuntiin. Kuitenkin työpai-  
kat ovat edelleen enimmäkseen kaupunkikeskustoissa, kehäteillä tai muissa liikenteellississä solmupaikoissa. Voimakkaasti ovat kasvaneet niin suurten keskusten lähitaajamat kuin monet maaseudun kuntakeskukset. (Vartiainen 2006: 97, 99.)

Työmarkkina-alueet ovat perustana paikallisille toiminnallisille alueille seutuistuneessa maassa. Aiempaa laajemmat toiminnalliset alueet ovat johtaneet siihen, että monissa maissa paikallishallinnon järjestelmää on uudistettu vastaamaan paremmin aitoja toiminnallisia alueita luomalla kuntakokonaisuuksia tai luomalla kuntien lisäksi alueellisia kokonaisuuksia, kuten seutukuntia, liittokuntia tai piirikuntia. Suomen hallituksella on tarkoituksena uudistaa kunta- ja palvelurakennetta paremmin nykyisiä aluerakenteita vastaaviksi, minkä toteuttaminen on kuitenkin ollut ongelmallista vahvan kuntaperusteisen valtion ja muiden tekijöiden vuoksi. Seutuistumisen kehitys ei 2000-luvulla pohjautu enää hyvinvointiyhteiskuntaan, vaan tietoon ja osaamiseen perustuvaan talouteen, missä palveluelinkeinot ovat tärkeitä. (Vartiainen 2006: 99–100, 102.)

### 3.3. Pendelöinti ilmiönä

Pendelöinti on kasvanut Suomessa vuosikymmenien varrella melko nopeasti. Vielä 1960-luvulla joka kymmenes työllisistä kävi töissä asuinkuntansa ulkopuolella, nykyään noin joka kolmas. Tämän seurauksena suurien kaupunkien ympärille on muodostunut laajoja työssäkäyntialueita. (Myrskylä 2008; Tilastokeskus 2011.) Pendelöinnin yleistymisen lisäksi työssäkäyntietäisyydet ovat pidentyneet ja työssäkäyntialueet laajentuneet (Holm ym. 2008: 23).

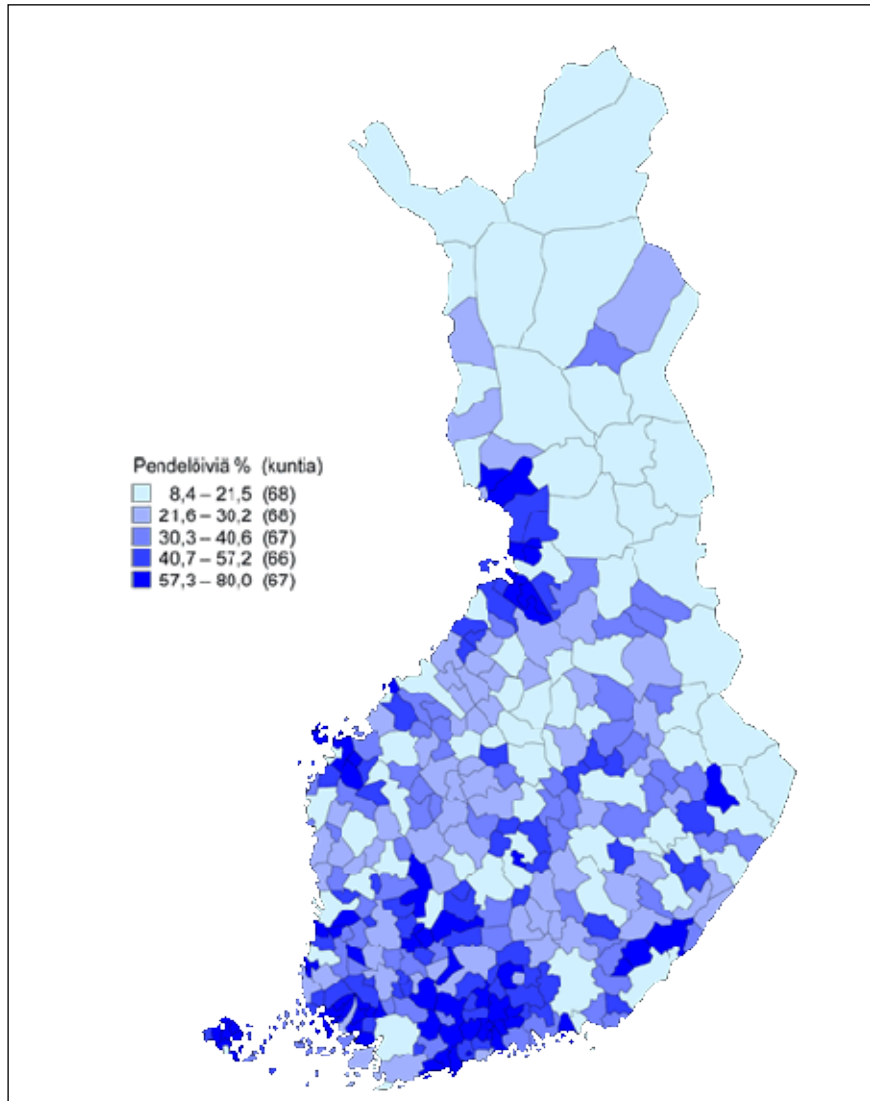
Pendelöinti on pohjana työssäkäyntialueiden määrittelyssä. Työssäkäyntialueet määritellään muodostuvan keskuskunnasta ja kunnista, joiden työllisistä vähintään 10 prosenttia käy töissä keskuskunnassa. Toisen kriteerin mukaan keskuskunnasta ei saa yli 25 prosenttia työllisistä pendelöidä oman kunnan ulkopuolelle töihin. Varsinkin suurten kaupunkien ympärillä työssäkäyntialueet ovat laajat. Osa kunnista ei kuitenkaan kuulu mihinkään työssäkäyntialueeseen, ja tämän tutkimuksen kohdealue Kauhava on yksi näistä. (Myrskylä 2008; Huhta & Pyykkönen 2013.)

Työpaikkojen keskittymisen seurauksena on tapahtunut nopeatahtista työssäkäyntikuntien ja asumiskuntien eriytymistä. Suurilla kaupunkiseuduilla pendelöinti on yleisintä. Tyypillinen pendelöijä kulkee töihin suureen kaupunkiin sen ympäryskunnasta. Pendelöintiä on paljon muun muassa eteläisen Suomen alueella sekä Turun, Tampereen, Jyväskylän ja Oulun seuduilla. Esimerkiksi Helsinkiin pendelöi muista kunnista noin 155 000 työllistä, joista moni tulee ympäristökunnista Espoosta, Vantaalta, Järvenpäästä, Nurmijärveltä, Keravalta ja Tuusulasta. (Myrskylä 2008.) Suurin osa pendelöinnistä tapahtuu oman seutukunnan sisällä, koska noin yhdeksän kymmenestä työskentelee seutukunnassaan (Tilastokeskus 2011).

Kaikkein eniten ulospendelöintiä Suomen kunnista on Kauniaisissa, jossa työllisistä 80,0 prosenttia käy kunnan ulkopuolella töissä (kuvio 1). Ahvenanmaan Lemlandista osuus on 79,3 prosenttia ja Turun seudun Ruskosta 76,6 prosenttia. Sisäänpendelöintiä eli johonkin kuntaan tulevaa pendelöintiä on suurista kaupungeista suhteessa eniten Vantaalla, missä työssäkävivistä 59,6 prosenttia on ulkopaikkakuntalaisia. Vantaan edelle sisäänpendelöinnissä menee kuitenkin useampia pienempiä paikkakuntia, kuten Kauniainen, Jomala, Raisio tai Tuusula. (Tilastokeskus 2011.)

Pendelöinnin määrä vaihtelee paljon kunnittain ja vähiten pendelöintiä on suurissa maaseutukunnissa, joissa etäisyydet keskuksiin ovat pitkät. Tällaisia ovat esimerkiksi Kuusamo, Lieksa, Juuka ja Inari. Pendelöintiä vähentää myös, jos paikkakunta sijaitsee vähän erillään: kymmenen pienimmän pendelöintikunnan joukkoon kuuluvat esimerkiksi Raahen, Rovaniemen, Vaasan ja Mikkelin, joiden väestö työskentelee suurimmaksi osaksi oman kunnan sisällä. (Myrskylä 2008.) Suomessa kaikkein vähiten ulospendelöintiä on

Kuusamosta (8,5 prosenttia), Rovaniemeltä (9,0 prosenttia) sekä Raahesta (9,6 prosenttia). Vähiten sisäänpendelöiviä eli ulkopaikkakuntalaisia on töissä Kumlingessa, Brändöllä, Rovaniemellä, Suomussalmella, Kuusamossa ja Lieksassa. (Tilastokeskus 2011.)



Kuvio 1. Ulospendelöivien osuus työllisistä kunnittain 31.12.2009 (Tilastokeskus 2011).

Pendelöinnin lisääntyminen on kasvattanut liikeneruuhkia. Pieni osa pendelöijistä ei kuitenkaan pendelöi päivittäin, vaan he ovat esimerkiksi pitkän työmatkan vuoksi päätyneet hankkimaan toisen tilapäisen asunnon työssäkäyntipaikkakunnaltaan. (Myskylä

2008.) Useasti tilapäisasunnon hankkineet työskentelevät suurissa rakennusprojekteissa. Osa voi pendelöidä myös vain osan viikosta ja tehdä loput työpäivät etätöitä kotoa käsin. (Myrskylä 2005.) Tulotaso asuinkuntansa ulkopuolella työssäkäyville on suhteessa suurempi kuin omassa kunnassaan työskentelevillä. Pendelöijä ansaitsi vuonna 2010 keskimäärin 39 000 euroa vuodessa, kun asuinkunnassaan työskentelevän keskitulot olivat noin 32 000 euroa. (Huhtala & Pyykkönen 2013.)

Suuri osa pendelöijistä on lapsiperheitä: koko Suomen pendelöijistä perheellisiä on noin 76 prosenttia. Tyypillinen pendelöijä on päälle 30-vuotias ja perheessä on yksi tai kaksi lasta. Suomen pendelöijistä yksin asuvia on noin 18 prosenttia ja yksinhuoltajia 6 prosenttia. Auton omistajia pendelöijien joukossa on vähän keskimääräistä enemmän: 64 prosentilla pendelöijistä on joko oma tai työsuhdeauto, kun asuinkunnassa työskentelevistä noin 53 prosenttia omistaa auton. Työmatkat voidaan kuitenkin kulkea myös julkisella liikenteellä tai kimpakyydillä. Työmatkojen kulkuun vaikuttaa paljon liikenneyhteydet ja etäisyys. Tiheästi asutuilla suurilla kaupunkiseuduilla moni käyttää julkisia liikenneyhteyksiä pendelöintiin, mutta esimerkiksi Itä- ja Pohjois-Suomen pidemmät etäisyydet näkyvät auton omistajien määrän lisääntymisenä. (Myrskylä 2008.)

Miehet pendelöivät hieman useammin kuin naiset, sillä kaikista pendelöijistä miehiä oli 55 prosenttia, kun kaikista työllisistä sukupuolten osuudet jakautuvat tasan. Eri ikäluokista eniten oman kunnan ulkopuolella käyvät töissä 35–44-vuotiaat. Vähiten pendelöijä on 55 vuotta täyttäneiden ja sitä vanhempien joukossa. Perheelliset pendelöivät enemmän verrattuna perheettömiin. Pendelöinti kaupunkimaisista kunnista maaseutumaisiin kuntiin on hyvin vähäistä, vain parin prosentin luokkaa. Taajaan asutuista kunnista kävi kaikista työllisistä kaupunkimaisissa kunnissa töissä 34 prosenttia vuonna 2010. Maaseutumaisten kuntien kohdalla määrä laskee, siellä asuvista työllisistä 26 prosenttia käy kaupunkimaisissa kunnissa töissä. (Huhta & Pyykkönen 2013.)

Pendelöinnin kasvua selittää työ- ja koulutuspaikkojen keskittyminen yhä enemmän suuriin ja keskisuuriin keskuksiin. Keskittyminen on lisännyt tulomuuttoa seudulle: keskukseen ja ympäröiviin kuntiin. Pendelöinnin pääsuuntana on maaseutualueilta kulminen kaupunkiin, mutta myös toiseen suuntaan pendelöidään. Kaupunkilaiset voivat

käydä töissä maaseudun taajamissa tai teollisuuden yksiköissä. Maaseudulta pendelöivät auttavat turvaamaan maaseudun palveluita ja maaseudun pysymistä asuttuna. Pendelöijille maaseutukunnissa asumisen etuja ovat esimerkiksi edullisemmat tonttien ja asuntojen hinnat, suuremmat tonttikoot ja maaseutumainen ympäristö. (Jolkkonen, Jolkkonen & Soininen 2003: 28–29.)

#### 3.4. Aiempia tutkimuksia alueellisesta liikkuvuudesta ja pendelöinnistä

Alueellisen liikkuvuuden muotoja ovat muuttoliike ja pendelöinti. Liikkuvuus syntyy yksilöiden tekemistä valinnoista asuinpaikan ja työpaikan sijainnin suhteen. Työpaikkaomavaraiset kunnat, joilla työpaikkoja on yli oman tarpeen, tarvitsevat työntekijöitä myös kunnan ulkopuolelta. Työvoiman alueelliseen liikkuvuuteen vaikuttavat työpaikkojen määrä ja laatu, asuntomarkkinat sekä yksilöiden liikkumismahdollisuudet ja -tottumukset. Yleensä korkeimmat työpaikkaomavaraisuudet ovat suuremmissa keskukissa, joten pendelöintiä erityisesti ympärökunnista on paljon. (Holm ym. 2008: 22, 24.)

Muuttamiseen liittyvistä taustatekijöistä on tehty tutkimusta, mutta pendelöinnin taustatekijöistä tutkimusta on tehty vähän. Muuttokäyttäytymiseen vaikuttavat esimerkiksi ikä, koulutus, työttömyys ja sukupuoli. Tavallisesti nuoremmat henkilöt ovat alttiimpia muuttamaan ja eläkeiän lähestyessä muuttoalttius voi uudestaan lisääntyä. Työttömyys on yksi muuttamista lisäävä tekijä. Korkeamman koulutuksen on havaittu lisäävän muuttamista, koska korkeasti koulutetuilla uramahdollisuudet voivat olla rajatumpia paikkakunnasta riippuen, ja useammassa tutkimuksessa on huomattu korkeakoulutetuilla olevan pidemmät työmatkat, kun vähemmän koulutetut työskentelevät todennäköisemmin lähempänä kotiaan. Korkeakoulutus lisää sekä muutto- että pendelöintialttiutta. Myös toimialalla tai ammatilla voi olla vaikutusta liikkuvuuteen. (Nivalainen 2006: 40–42.)

Sukupuoleen liittyen on havaittu, että miehet olisivat liikkuvuuteen taipuvaisempia kuin naiset. Tätä voi selittää se, että naiset ovat usein enemmän vastuussa lasten hoitamises-



sa. Muuttamisalttius pienenee mitä enemmän on siteitä nykyiseen asuinpaikkaan. Tällaisia tekijöitä ovat esimerkiksi avioliitto ja perheellisyys. Muuttaminen on epätodennäköisempää erityisesti silloin, kun perheessä kumpikin aikuisista käy töissä tai perheessä on kouluikäisiä lapsia. Perheelliset ja erityisesti perheet, joissa molemmat puoliset ovat työssäkäyviä, pendelöivät keskimääräistä enemmän. (Nivalainen 2006: 42–43.)

Omistusasuminen on muuttamisalttiutta vähentävä ja pendelöintiä lisäävä tekijä. Oman asunnon osto lisää siteitä alueeseen. Aiemmissa tutkimuksissa on havaittu autollisuuden ja aikaisempien muutto- ja pendelöintikokemusten edistävän pendelöintiä. Suomenruotsalaisilla muuttoalttius on pienempää, mutta kielen vaikutuksesta pendelöintikäyttäytymiseen ei ole tarkempaa tietoa. Muuttoliikkeellä on myös aluekohtaisia vaihteluita, mihin voi vaikuttaa ainakin alueelliset työmahdollisuudet ja työttömyysaste. (Nivalainen 2006: 43.)

Nivalainen (2006: 37–39) havaitsi laajassa liikkuvuustutkimuksessaan, joka pohjautui vuoden 2001 tilastokeskuksen tilastoihin, rekistereihin ja muita tietolähteisiin, että lähes 60 prosentilla työllisistä pendelöinti tapahtui oman seutukunnan rajojen sisäpuolella, kun taas muuttoliike suuntautui yli 70 prosentissa tapauksista seutukuntarajojen yli. Seutukunnat ovat muutaman kunnan muodostamia alueluokituksia, jotka perustuvat pääasiassa työssäkäyntialueisiin ja kuntien väliseen yhteistyöhön.

Konttajärven (2000: 13–15, 39) tutkimuksessa selvitettiin suomalaisten pendelöintiä, muuttohalukkuutta ja etätyömahdollisuuksia. Aineistossa oli mukana 553 pendelöijää, jotka asuivat eri puolilla Suomea. Tutkimukseen osallistuneista suurella osalla (53 prosentilla) pendelöinnin alkuperäinen syy oli ollut, että vastaaja oli saanut työpaikan asuinkuntansa ulkopuolelta. Tätä kutsutaan primaaripendelöinniksi. Vastaajista 39 prosentilla kyse oli sekundaaripendelöinnistä eli he olivat muuttaneet nykyiseen asuinkuntaansa ja työpaikka oli jäänyt toiseen kuntaan. Työpaikan ja toimipisteen siirtyminen toiselle paikkakunnalle oli pendelöinnin taustatekijänä seitsemällä prosentilla.

Primaaripendelöintiin eniten vaikuttaneet syyt olivat uuden toisessa kunnassa sijaitsevan työpaikan tarjoama parempi palkka tai kiinnostavampi työ. Toiseksi merkittävin syy

oli ollut entisen työsuhteen päättyminen, ja muita vaikuttavia tekijöitä olivat olleet urakehitysmahdollisuudet sekä työpaikan ja toimipisteen siirtyminen. Puolison työpaikan sijainti oli vaikuttanut päätökseen vain vähän. Sekundaaripendelöinnissä selvästi merkittävin syy toiseen kuntaan muuttoon ja pendelöinnin aloittamiseen oli uuden kunnan miellyttävämpi asuinympäristö. Toiseksi vaikuttavin tekijä oli asunnon hinta ja asuinkustannukset, ja muita vaikuttavia syitä olivat puolison työpaikan sijainti sekä tontin saatavuus ja hinta. Vain vähän vaikutusta oli ollut halulla palata synnyinkuntaansa. (Konttajärvi 2000: 40–41.)

Jolkkosen ym. (2003: 133–134) Pohjois-Karjalan pitkiä työmatkoja koskeneen tutkimuksen tulokset pendelöinnin syistä olivat samankaltaiset. Puolet kyselyn vastaajista koki, ettei nykyistä vastaavaa työtä löydy lähempää kotia ja neljäsosa vastasi nykyisen työpaikan olevan hyvä. Viidesosalla tärkeimmät syyt liittyivät asumiseen ja vain alle kymmenesosa kulki pitkiä työmatkoja perhesyiden, kuten puolison työpaikan sijainnin vuoksi.

Kun Konttajärven (2000: 42–47) tutkimuksen vastaajat saivat itse kertoa kokemiaan pendelöinnin hyviä ja huonoja puolia, pitivät monet pendelöinnin hyvinä puolina työmatka-ajan tarjoamaa omaa aikaa, mitä pystyi käyttämään työasioiden pohdiskeluun ennen ja jälkeen työpäivän, ja päivän päätteeksi palautumisaikana tai hyödyntämällä sitä muihin asioihin. Toiseksi parhaimmiksi asioiksi koettiin työn ja vapaa-ajan selkeä erotuminen toisistaan, kun ne sijaitsivat eri paikkakunnilla, ja elämänlaatua, joka ilmeni esimerkiksi työmatka-ajan omana aikana, useamman ympäristön vaihtelun tuoma virkistys ja ostosmahdollisuuksien monipuolistuminen.

Pendelöinnin huonoimpina puolina koettiin pitkään työmatkaan menevä aika, joka oli pois omasta vapaa-ajasta ja liikkumisen erilaiset ongelmat, kuten vaihtuvat sääolosuhteet, liikenneturvallisuus, ruuhkat ja riippuvaisuus julkisen liikenteen aikatauluista. Muita melko paljon mainintoja saaneita huonoja puolia olivat pendelöinnistä aiheutuvat kustannukset, pitkän työmatkan aiheuttama henkinen rasitus, yksityisautoiluun liittyvät ongelmat ja elämänlaadun heikkeneminen, kun työ vie suuren osan ajasta. Vaikka moni vastaaja oli löytänyt pendelöinnistä negatiivisia puolia, melko harva oli kuitenkin teh-

nyt jotain tilanteen muuttamiseksi työpaikan tai asunnon vaihdon kautta. Suuri osa oli erittäin tyytyväinen nykyiseen asuinpaikkaansa ja he olivat myös yleensä asuneet pitkään samalla paikkakunnalla. (Konttajärvi 2000: 42–47, 96.)

Jolkkosen ym. (2003: 133–134) tutkimuksessa vastaajat löysivät lähinnä vain negatiivisia vaikutuksia pendelöinnistä. Suurimmat haitat koettiin kohdistuvan vapaa-aikaan ja perhe-elämään. Tutkimuksessa havaittiin myös, että useimmat olivat kulkeneet pitkiä työmatkoja pidemmän aikaa eikä se ollut heille vain tilapäinen valinta.

#### 4. KYSELYTUTKIMUS KAUHAVALLE PENDELÖIJILLE

Tutkimuksen aineisto kerättiin postikyselyllä, joka toteutettiin keväällä 2012. Kyselyllä haluttiin tutkia pendelöinnin syitä, asuinpaikan valintaan vaikuttavia tekijöitä ja pendelöijien mielipiteitä Kauhavasta asuinpaikkakuntana. Väittämiä käytettiin mittaamaan ihmisten mielikuvia Kauhavasta ja avoimien kysymyksien avulla pyrittiin saamaan tietoa siitä, mitkä asiat ovat vaikuttaneet pendelöintiin ja asuinpaikan valintaan ja miten vastaajat suhtautuvat Kauhavaan.

Kysely koostui henkilön taustatiedoista, työmatkojen ja työn taustatiedoista, mielikuvia Kauhavasta mittaavista väittämistä sekä avoimista kysymyksistä, jotka koskivat Kauhavaa asuinpaikkana ja asuinpaikan valintaan liittyviä seikkoja. Viimeisenä oli avoin kanta, johon oli mahdollista lisätä omia kommentteja ja mielipiteitä aiheesta (liite 3). Kyselylomake tehtiin yhteistyössä Kauhavan kaupungin kanssa ja lomake testattiin ennen sen toimittamista tutkimuksen varsinaiselle kohderyhmälle.

Kyselylomakkeessa oli useampia avoimia kysymyksiä, koska vastaajien mielipiteistä ei ollut etukäteen tarkempaa tietoa. Avoimissa kysymyksissä vastaajien oli mahdollista itse kertoa, mitkä olivat heille keskeisimpiä tai tärkeimpiä asioita kuhunkin kysymykseen liittyen. Taustakysymykset olivat monivalintakysymyksiä ja mielikuvia Kauhavasta tiedusteltiin Likertin asteikolla, joka soveltuu hyvin asenteiden ja mielipiteiden mittaamiseen. Kyselylomakkeita toimitettiin yhteensä 631 kappaletta, ja vastauksia saatiin takaisin 210 kappaletta. Vastausprosentiksi tuli 33 prosenttia.

##### 4.1. Kauhavan kaupunki

Etelä-Pohjanmaan maakunnassa tehtiin monikuntaliitos 1.1.2009, kun Alahärmä, Kauhava, Korttesjärvi ja Ylihärmä yhdistyivät Kauhavan kaupungiksi. Kauhavalle ominaisia piirteitä ovat maalaismaisemat peltoineen, yrittäjähenkisyys ja runsas yrittäjien määrä. Monet tuntevat kaupungista erityisesti huvipuisto PowerParkin, Härmän kuntokeskuk- sen ja Kauhavan lentosotakoulun. Asukkaita uudessa kunnassa oli vuonna 2010 yhteen-

sä 17 308, mikä tekee siitä Etelä-Pohjanmaan toiseksi suurimman kunnan. (Kauhava 2012.)

Kauhava sijaitsee Etelä-Pohjanmaan pohjoisosassa, ja lähellä sijaitsevista suuremmista kaupungeista sieltä on matkaa Seinäjoelle noin 40 kilometriä, Vaasaan noin 80 kilometriä ja Kokkolaan noin 100 kilometriä (kuvio 2). Valtatie 19 Uudestakaarlepyystä Seinäjoen kautta Jalasjärvelle kulkee Alahärmän ja Ylihärmän läpi, ja Kauhavan keskustaan ja Korttesjärvelle pääsee kantatietä 63. (Kauhava 2012.) Julkisista kulkumuodoista Kauhava on saavutettavissa linja-auton lisäksi junalla. Sähköistetty Seinäjoki–Kokkola-rata kulkee Kauhavan keskustan kautta, ja syksyllä 2012 junia lähti päivittäin kuusi pohjoisen suuntaan sekä sunnuntaita lukuun ottamatta kuusi etelään päin. (VR 2012.)

Koko maan väestötietoihin verrattuna Kauhavalla on suhteellisesti enemmän 65 vuotta täyttäneitä. Heitä oli 22,4 prosenttia kaupungin väestöstä vuonna 2011, kun koko maan osuus oli 18,1 prosenttia. Työikäisiä, 15–64-vuotiaita, Kauhavalla oli 60,7 prosenttia koko maan luvun ollessa 65,4 prosenttia. Alle 15-vuotiaiden osuus, 16,9 prosenttia, oli samalla tasolla kuin maan keskiarvo 16,5 prosenttia. Paikkakunnan väkiluku laski 1,4 prosenttia vuonna 2009–2010, mutta seuraavan vuoden muutos oli enää -0,4 prosenttia. (Tilastokeskus 2013b.) Väestön ennustetaan laskevan seuraavien vuosikymmenien aikana monien muidenkin eteläpohjanmaalaisten kuntien tavoin, sillä Etelä-Pohjanmaalla ainoastaan Seinäjoen, Lapuan ja Ilmajoen väkiluvun on ennustettu kasvavan ajanjaksolla 2011–2040 (Etelä-Pohjanmaan liitto 2013).

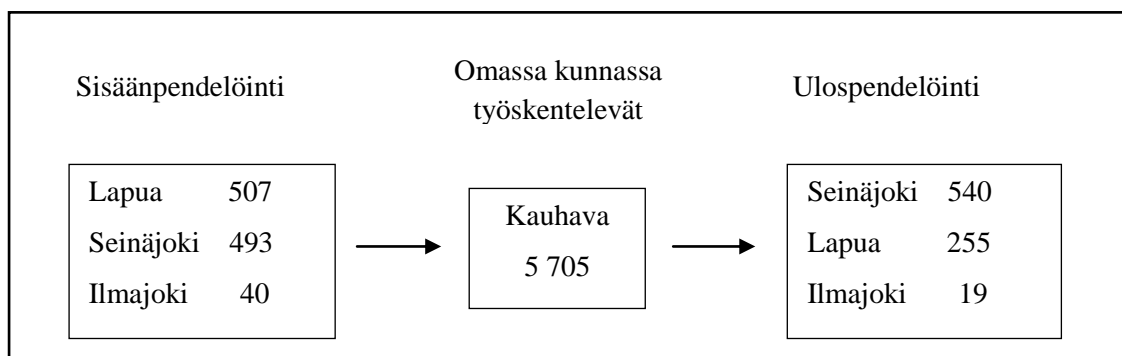


Kuvio 2. Kauhavan sijainti (Kauhava 2009).

Kauhavan työpaikkaomavaraisuus on ollut suuri, eli paikkakunnalla on enemmän työpaikkoja kuin työllistä työvoimaa. Tämä lisää luonnollisesti pendelöintiä alueelle. Vuosina 2007–2009 työpaikkaomavaraisuus laski 107,2 prosentista 104,9 prosenttiin, mutta vuonna 2010 se nousi lähelle vuoden 2007 lukua: 106,9 prosenttiin. Etelä-Pohjanmaan kunnista suurempi työpaikkaomavaraisuus on vain Seinäjoella, missä se oli 111,7 prosenttia vuonna 2010. Muita yli sadan prosentin työpaikkaomavaraisuusasteen kuntia Etelä-Pohjanmaalla Seinäjoen ja Kauhavan lisäksi olivat Soini (103,2 prosenttia) ja Kauhajoki (101,2 prosenttia). (Suomen kuntaliitto 2013.)

Kauhavalla asuinkunnassaan työssäkävien osuus työllisestä työvoimasta oli 80,2 prosenttia, kun Etelä-Pohjanmaan keskiarvo oli 70,4 prosenttia. Enemmän omassa asuinkunnassaan työssäkäyviä on vain Seinäjoella. Työttömyysaste Kauhavalla oli 6,1 prosenttia vuonna 2011, mikä oli Etelä-Pohjanmaan toiseksi pienin Evijärven jälkeen. (Tilastokeskus 2013b.) Tilastokeskuksen (2013d) mukaan Kauhavan sisään- ja ulospende-

löinnin kolme suurinta kuntaa vuonna 2010 olivat Lapua, Seinäjoki ja Ilmajoki (kuvio 3).



Kuvio 3. Kauhavan työmatkavirrat vuonna 2010 (Tilastokeskus 2013d).

Kauhavalla sekä lähtö- että tulomuutossa suurimmat kaupungit ovat Seinäjoki, Lapua ja Vaasa, joista Seinäjoelle ja Seinäjoelta Kauhavalle suuntautuvaa muuttoa on huomattavasti eniten (taulukko 1). Kauhavalle tulevasta muutosta vuosina 2000–2012 viidentoista suurimman lähtökunnan joukossa eteläpohjanmaalaisia kuntia olivat Seinäjoen ja Lapuan lisäksi Evijärvi, Lappajärvi ja Alajärvi. Kauhavalta toiseen eteläpohjanmaalaiseen kuntaan muuttaneilla yleisimmät kunnat taas olivat Seinäjoki, Lapua, Evijärvi, Alajärvi ja Ilmajoki. Muut yleiset lähtö- ja tulokunnat olivat suurimmaksi osaksi väestömäärältään suurempia kaupunkeja, kuten Helsinki, Tampere, Oulu tai Jyväskylä. (Tilastokeskus 2013c.)

Taulukko 1. Suurimmat kunnat Kauhavan lähtö- ja tulomuutossa (Tilastokeskus 2013c).

Kunta	Tulomuutto Kauhavalle			Lähtömuutto Kauhavalta		
	2011	2012	2000–2012	2011	2012	2000–2012
<b>Seinäjoki</b>	120	102	1246	133	180	2142
<b>Lapua</b>	49	55	579	83	66	775
<b>Vaasa</b>	28	39	517	57	51	720
<b>Helsinki</b>	30	20	319	27	27	462
<b>Tampere</b>	10	29	255	38	33	580

Viime vuosina Kauhavan yritysanta on ollut kasvussa. Vuonna 2011 yrityksiä oli paikkakunnalla yhteensä 1 425. Yritysanta on Etelä-Pohjanmaan toiseksi suurin Seinäjoen jälkeen. Aloittaneita uusia yrityksiä oli 103 vuosina 2010–2011 ja lopettaneita päälle 60. Yrityskannan toimialoista suurimpia ovat tukku- ja vähittäiskauppa, rakentaminen, teollisuus sekä maa-, metsä- ja kalatalous. (Tilastokeskus 2013a.) Koko maahan verrattuna Kauhavalla on suhteessa enemmän alkutuotannon ja jalostuksen työpaikkoja. Palveluiden työpaikkojen osuus on suhteellisesti pienempi. Jalostuksen työpaikkojen 33 prosentin osuus vuonna 2010 oli Etelä-Pohjanmaan suurimpia. (Tilastokeskus 2013b.)

Harrastusmahdollisuuksia ja kulttuuria on tarjolla eri-ikäisille liikunnan, musiikin, tanssin, teatterin, kuvataiteen, kansalaisopiston kurssitarjonnan ja elokuvien saralta. Eri urheiluseuroissa on mahdollisuus harrastaa muun muassa lentopalloa, salibandya, suunnistusta, yleisurheilua, jalkapalloa, jääkiekkoa ja ratsastusta. Lisäksi paikkakunnalla on ainakin harrastajateatteritoimintaa, Härmänmaan musiikkiopisto, Järvilakeuden kansalaisopisto, elokuvateatteri, taidenäyttelyitä, useita museoita, golfia, frisbee-golfia, tennistä, Härmän Tähystäjät -partiolippukunta ja retkeilyreittejä. Talvisin luistelua on mahdollista harrastaa myös Kauhavan jäähallissa ja Härmän kuntokeskuksessa voi uimisen lisäksi harrastaa muitakin liikuntalajeja. (Kauhava 2013.)



## 4.2. Kyselyn toteutus

Kyselyn kohderyhmänä oli Kauhavalle pendelöivät. Koska heidän työpaikoistaan ja työnantajakohtaisista lukumääristä ei ollut tarkempaa tietoa, edustavan otannan valitsemiseksi käytettiin menetelmänä ryväsotantaa. Tätä menetelmää voidaan käyttää silloin kun havaintoyksiköistä eli mittauksen kohteista ei ole kattavaa listaa tai kun tiedonkeruun kustannuksia halutaan pienentää pitäen samalla otos edustavana. Ryväsotannassa valitaan ensin suuremmasta kokonaisuudesta olemassa olevia rakenteita hyödyntäen tarkempaan analyysiin sopiva otos, jonka jälkeen voidaan käyttää jotain otantamenetelmää varsinaisen otannan saamiseksi. (KvantiMOTV 2012; Valli 2007: 114–115.)

Kyselyn otantaan valittiin Kauhavan suurimmat työnantajat, koska tästä joukosta pendelöijiiä löytyisi todennäköisemmin. Tutkimukseen osallistuneita työnantajia oli yhteensä 23 eri toimialoilta, joten otos oli kattava. Kysely toimitettiin näiden 23 yrityksen ja organisaatioiden kaikille niille työntekijöille, jotka pendelöivät Kauhavalle. Työnantajia oli mukana eri puolilta Kauhavaa: yhdeksän Kanta-Kauhavalta, seitsemän Härmästä, kolme Korttesjärveltä, kolme Ylihärmästä ja yksi Rintakankaalta.

Kauhavan suurimpia työnantajia lähestyttiin sähköpostitse 13.3.2012 Kauhavan toimesta. Viestit lähetettiin henkilöstövastaaville. Heille kerrottiin kyselystä ja pyydettiin ilmoittamaan 16.3. mennessä pendelöivien työntekijöiden lukumäärä, jotta heille voitaisiin toimittaa oikea määrä kyselyitä. Kaikilta vastausta ei tullut määräaikaan mennessä, joten 19.3. lähetettiin muistutussähköposti.

Lomakkeiden postitus tai jako työnantajille tapahtui pääasiassa 22.–23.3.2012. Osalle työnantajista lomakkeet vietiin henkilökohtaisesti ja osalle ne postitettiin. Henkilöstövastaavat hoitivat lomakkeiden jaon tai postituksen sisäisesti, koska työntekijöiden henkilötietoja ei ole mahdollista luovuttaa ulkopuolisille. Lomakkeet pyydettiin palauttamaan viimeistään 10.4.2012, joten vastausaika jäi noin parin viikon verran. Jokainen kyselyyn osallistuva sai kyselylomakkeen, saatekirjeen ja palautuskuoren, jonka postimaksu oli valmiiksi maksettu. Postituksen kustannuksista vastasi Kauhavan kaupunki.

Kesken tutkimuksen toteutuksen tiedotettiin yllättäen päätöksestä lakkauttaa kokonaan Kauhavan lentosotakoulu vuoteen 2014 mennessä. Asiasta kerrottiin 8.2.2012 hallituksen ja puolustusvoimien tiedotustilaisuudessa. Puolustusvoimien rakennetta uudistetaan karsimalla kiinteitä menoja, ja lakkautusuutisen sai Kauhavan lentosotakoulun lisäksi myös viisi muuta joukko-osastoa. Lentosotakoululla oli yhteensä reilut 300 työpaikkaa, joten uutinen oli kova isku alueelle. Koulu on toiminut alueella jo pitkään, ja se on ollut osa paikallista identiteettiä. Ensimmäinen armeijan koulutuslento lennettiin Kauhavalla 1929 ja varsinainen ilmasotakoulu perustettiin 1938. (Ilkka 8.2.2012; Yle Pohjanmaa 8.2.2012)

Lakkautusuutisen vuoksi lentosotakoulun henkilöstö ei ollut aluksi mukana tutkimuksessa, mutta myöhemmin myös heille lähetettiin kysely. Vastausaikaa pyrittiin jättämään noin kaksi viikkoa kuten ensimmäisessäkin vaiheessa, ja lomakkeen viimeinen palautuspäivä oli 25.5.2012. Kyselyn saatekirjeeseen lisättiin pyyntö, että lentosotakoululla työskentelevät vastaisivat kyselyyn ennen lakkautusuutista olleen tilanteen näkökulmasta, jottei se muuttaisi tuloksia (liite 2). Molemmissa kyselykierroksissa muutama lomake saapui myöhässä ja ne otettiin huomioon.

Kyselytutkimuksissa ongelmana on aina kato eli vastaamattomuus, jonka suuruus riippuu lähinnä tutkimuksen kohdejoukosta ja tutkimuksen aiheesta. Kyselyissä kato on aina suurempaa kuin haastattelututkimuksissa. Vastausprosentti on suurempi silloin, kun vastaaja kokee tutkimuksen aiheen mielekkääksi ja itselle tärkeäksi. (Hirsjärvi ym. 2008: 190–191; Alkula ym. 2002: 67) Suuremmalle ja valikoimattomalle joukolle suunnatun postikyselyn vastausprosentti jää Hirsjärven ym. (2008: 191) mukaan usein parhaimmillaan 30–40 prosenttiin. Myös Alkula ym. (2002: 123) toteaa, että onnistuneissa postikyselyissä parissa viikossa vastauksia saadaan parhaimmillaan 40 prosenttia takaisin. Hirsjärven ym. (2008: 191) mukaan erityisryhmille kuten tietyille suppealle ammattiryhmälle suunnattu kysely saa yleensä paremman vastausprosentin, koska he kokevat tutkimuksen olevan enemmän heitä itseään koskevaa ja siten tärkeämpää kuin laajemman kohdejoukon kyselyt. Myös vastaamatta jättäneiden muistuttaminen eli karhuaminen nostaa vastausprosenttia.

Tässä tutkimuksessa vastaajajoukkona oli laajempi yleisö, eivätkä kaikki vastaajat ehkä kokeneet työpaikkakuntaansa ja sen kehittämistä koskevaa tutkimusta itselleen merkittävaksi. Karhukirjeitä ei lähetetty, koska vastaajien henkilötietoja ei ollut missään vaiheessa tutkijan käytettävissä ja karhuaminen olisi vaatinut taloudellisia lisäresursseja. Kyselyn vastausprosentiksi muodostui 33 prosenttia, kun toimitetuista 631 lomakkeesta palautui 210 lomaketta. Vastausprosenttia voidaan pitää melko hyvänä ja otos on ollut edustava. Katoon on voinut vähän vaikuttaa pääsiäinen, mikä osui ensimmäiseen kyselylomakkeiden lähetyskertaan.

### *Tutkimuksen luotettavuus*

Jokaisen tutkimuksen yhteydessä tulisi arvioida tutkimuksen luotettavuutta. Reliabiliteetti tarkoittaa mittaustulosten toistettavuutta. Sattumanvaraiset virheet alentavat reliabiliteettia, mitkä voivat syntyä esimerkiksi aineiston virhetallennuksesta. (Alkula ym. 2002: 94; Hirsjärvi ym. 2008: 226–227.) Validiteetti tarkoittaa tutkimuksen pätevyyttä, eli onko tutkimuksessa mitattu juuri sitä mitä oli tarkoitus mitata. Esimerkiksi kyselytutkimuksessa vastaaja voi käsittää kysymyksiä väärin tai muuttaa mielipiteitään yleisesti hyväksytympää suuntaan. Validiteettia voi arvioida vertaamalla tutkimuksen tuloksia aiempaan tietoon asiasta. (Alkula ym. 2002: 89–94; Hirsjärvi ym. 2008: 226–227.)

Tutkimuksen kyselyn otanta oli kattava ja kysymysten vastausprosentit olivat korkeita. Ennen kyselyn lähettämistä, lomakkeen sisällön ja kysymysten muodon tarkasti useampi henkilö. Tällä haluttiin varmistaa kysymysten ymmärrettävyys ja lomakkeen suunnittelun onnistuneisuus. Aineiston tallennusvaiheessa kirjatut tiedot tarkistettiin virheiden välttämiseksi. Kysymykset oli ymmärretty pääsääntöisesti oikein, mutta Kauhavan eri alueiden houkuttelevuutta mittaava kysymys oli aiheuttanut joissakin hieman epätietoisuutta. Kyselyn vastausprosentti oli suhteellisen hyvä, eikä havaittavissa ollut vinoumaa vastaajien suhteen, kun aineistoa peilasi aiempaan saatavissa olevaan tietoon.

### 4.3. Analyysimenetelmät

Palautuneista 210 kyselylomakkeesta yksikään ei ollut tyhjä, vaan kaikki olivat vastanneet ainakin osaan kysymyksistä. Yksi lomake hylättiin, koska vastaajan ilmoittama asuinpaikan postinumero oli Kauhavalta. Hän ei kuulunut tutkimuksen kohderyhmään. Aineiston kooksi tuli siten lopuksi 209 vastaajaa. Lähes kaikki olivat vastanneet jokaiseen taustakysymykseen, mutta osa oli jättänyt avoimia kysymyksiä tyhjiksi. Kuitenkin myös avoimiin kohtiin tuli paljon vastauksia. Muutama yksittäinen vastaus hylättiin epäselvyyden tai taustakysymyksissä useamman vaihtoehdon valinnan vuoksi. Esimerkiksi jos vastaaja oli ympeyrynt ammatiasemakysymyksessä kaksi eri vaihtoehtoa, vastaus hylättiin.

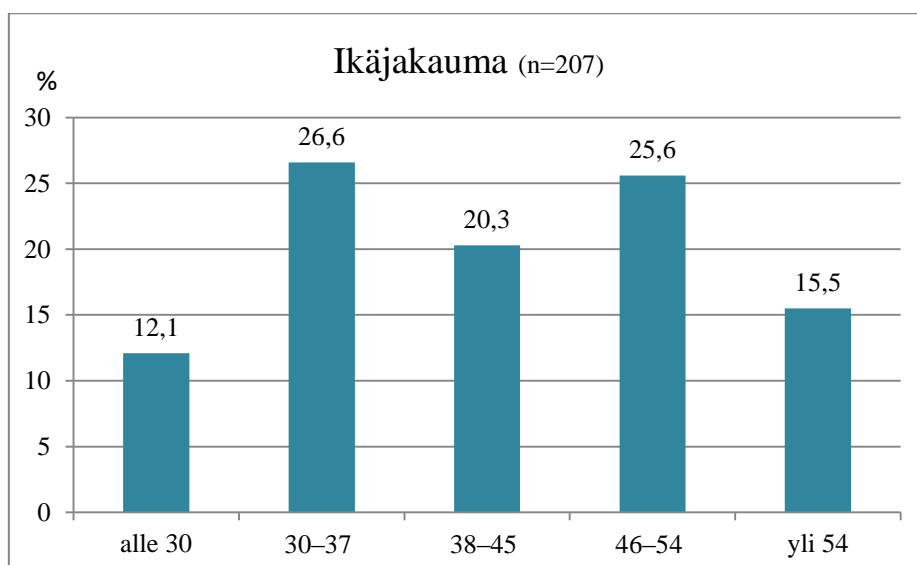
Vastausten analysointiin käytettiin SPSS-tilasto-ohjelmaa (Statistical Package for the Social Sciences). Kaikki monivalintakysymykset kirjattiin ohjelmaan, ja niistä muodostettiin frekvenssijakaumat eli suorat jakaumat. Muuttujien riippuvuussuhteita selvitettiin ristiintaulukoinnilla. Avoimissa kysymyksissä vastaukset olivat usein melko lyhyitä, tärkeimpien asioiden listauksia. Näiden kysymysten vastaukset luokiteltiin taulukkolaskentaohjelmalla. Analyysin pohjana on ollut vastausten jako teemoihin ja teemoittain tarkempi analyysi, koska vastausten luokittelu tuotti runsaan määrän ryhmiä.

Avointen kysymysten analyysissa hieman ongelmia aiheuttivat yksilöiden erilaiset vastaukset. Kaikkien teemojen kohdalla luokittelu ei ollut yksiselitteistä, sillä jotkin asiat olisi ollut mahdollista liittää useammankin eri teeman alle. Käytetyt teemat olivat: perhe, asuminen, paikkakunta, vapaa-aika, sosiaaliset verkostot, työ, palvelut ja kulkuyhteydet. Näiden teemojen merkitys vaihteli kysymyskohtaisesti, joten kunkin aiheen vastausten käsittelyssä näkyy vain tärkeimmät teemat.

### 4.4. Vastaajien taustatiedot

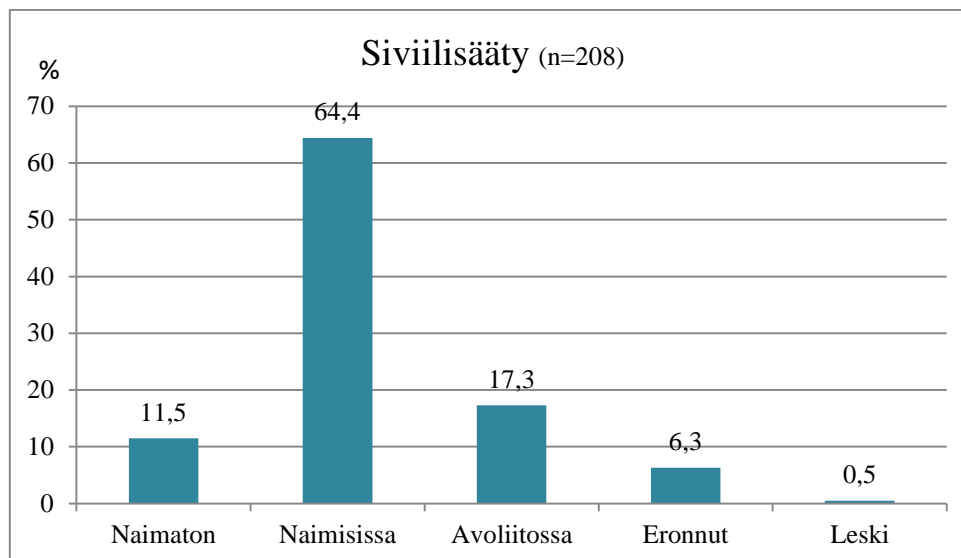
Kyselyyn vastanneiden sukupuolijakauma oli miespainotteinen. Miehiä oli 58,9 prosenttia ja naisia 41,1 prosenttia. Puuttuvia vastauksia oli yksi. Ikäjakauma pyrittiin luo-

kittelemaan vuosittain tasaisesti, jotta mahdolliset erot eri ikäryhmissä tulisivat esiin. Ensimmäisen ja viimeisen luokan ikäväli on kuitenkin hieman suurempi, koska näihin kuului vähemmän vastaajia. Ikäluokista erottuivat suurimpina 30–37-vuotiaat ja 46–54-vuotiaat, joihin kumpaankin kuului noin neljäsosa vastaajista (kuvio 4). Viidesosa vastaajista oli näiden keskelle jäävässä luokassa, 38–45-vuotiaissa. Alle 30-vuotiaita oli suhteellisesti kaikkein vähiten, eli Kauhavalle pendelöijissä nuoria aikuisia näyttäisi olevan melko vähän. Vanhempia työntekijöitä, yli 54-vuotiaita oli muutama prosenttiyksikkö enemmän kuin alle 30-vuotiaita, mutta kuitenkin yli kymmenen prosenttiyksikköä vähemmän verrattuna suurimpaan pendelöijien ikäryhmään 30–37-vuotiaisiin.



Kuvio 4. Vastaajien jakauma iän mukaan.

Suurin osa vastaajista, 81,7 prosenttia oli parisuhteessa ja asui yhdessä kumppaninsa kanssa. Naimisissa vastaajista oli 64,4 prosenttia ja avoliitossa eläviä oli 17,3 prosenttia. Naimattomia oli 11,5 prosenttia, eronneita vähän yli kuusi prosenttia ja leskiä ei juuri ollut (kuvio 5).



Kuvio 5. Vastaajien jakauma siviilisäädyn mukaan.

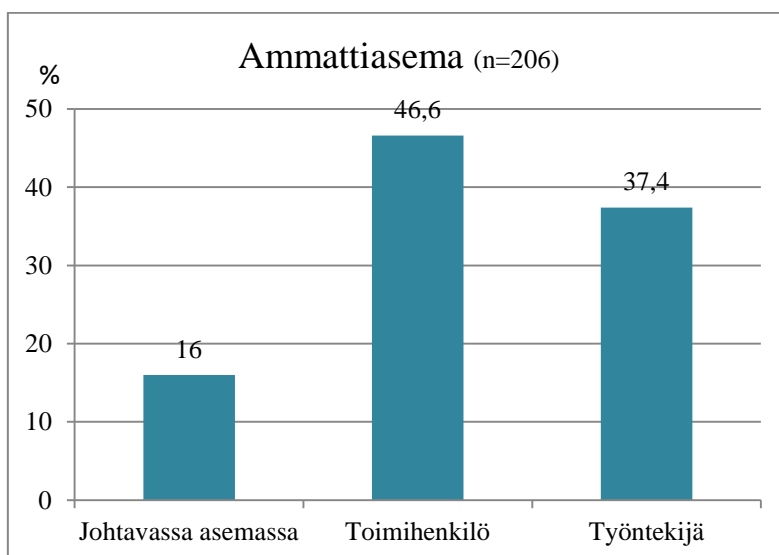
Suomessa palkansaajien luokittelussa käytetään jakoa työntekijöihin ja toimihenkilöihin. Perinteisesti ruumiillista työtä tekevät ovat työntekijöitä ja henkistä työtä tekevät toimihenkilöitä. Toimihenkilöt työskentelevät usein toimistoissa, ja tyypillinen työntekijän työpaikka on tehtaassa tai kuljetusalalla. Nykyisin raja työntekijän ja toimihenkilön välillä ei ole enää yhtä selvä kuin aiemmin, koska myös työntekijän työhön voi sisältyä tietokoneella tehtävää työtä, mitä on pidetty perinteisesti toimihenkilön työnä. (Tilastokeskus 2012a.)

Kyselyn ammattiasemaluokittelussa käytettiin työntekijän ja toimihenkilön lisäksi kolmantena luokkana johtavaa asemaa. Tavallisesti johtavassa asemassa toimivat luokitellaan ylempiä toimihenkilöiksi, ja enemmän toimistotyötä tekevät alemmiksi toimihenkilöiksi. Vastaamisen helpottamisen vuoksi alemman ja ylempään toimihenkilön käsitettä ei ole kyselyssä käytetty.

Vastaajista noin joka kuudes toimi työssään johtavassa asemassa, heitä oli yhteensä tasan 16 prosenttia. Eniten vastaajissa oli toimihenkilöitä, 46,6 prosenttia ja toiseksi eniten työntekijöitä 37,4 prosenttia (kuvio 6). Niin sanotun henkisen työn tekijöitä on selkeästi enemmän, mutta myös työntekijöiden osuus on melko suuri. Suomen kaikkien

työllisten vuoden 2009 sosioekonomiseen aseman jakaumaan verrattuna toimihenkilöiden määrä on jonkin verran suurempi ja työntekijöiden pienempi. Kaikista suomalaisista ylempänä tai alempana toimihenkilönä työskenteli yhteensä 57 prosenttia ja kyselyyn osallistuneista 62,6 prosenttia. Työntekijöitä suomalaisista on 31 prosenttia ja kyselyyn osallistuneista 37,4 prosenttia. Otos on aika samankaltainen kuin miten sosioekonominen asema jakautuu koko yhteiskunnassa, varsinkin kun ottaa huomioon, että viime vuosikymmenien aikana toimihenkilöiden osuus on ollut koko ajan kasvamassa ja työntekijöiden vähentymässä. (Pyykkönen & Pajunen 2012.)

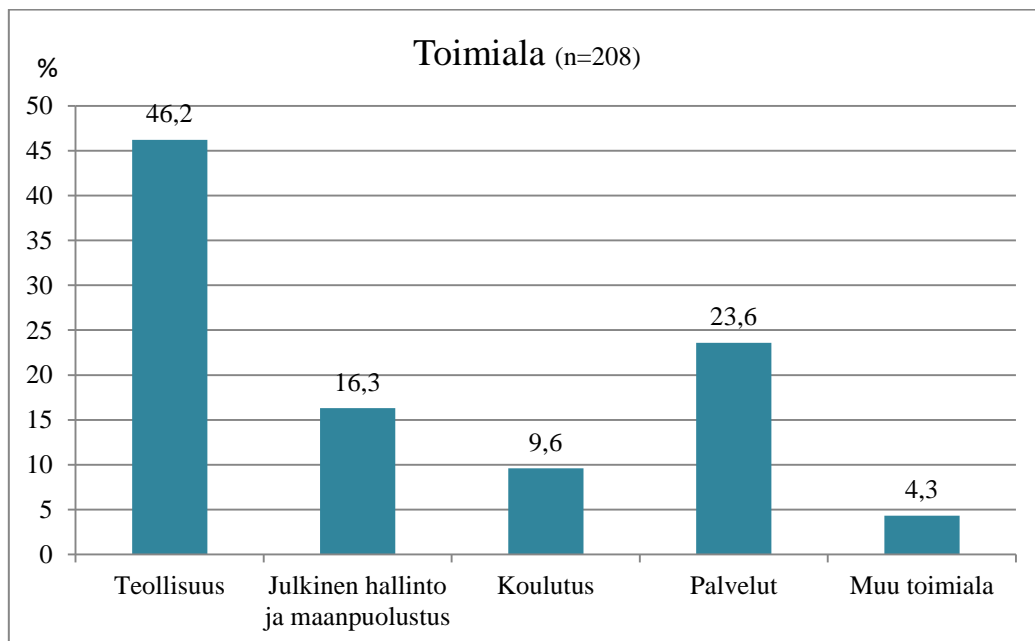
Tilastokeskuksen tietojen mukaan koko Kauhavan työllisistä toimihenkilöitä oli vuonna 2009 yhteensä 41,7 prosenttia, mikä on paljon vähemmän kuin kyselyn 62,6 prosenttia. Työntekijöitä Kauhavan työllisistä oli 36,2 prosenttia, mikä toisaalta on hyvin lähellä kyselyssä ammattiasemakseen työntekijän ilmoittaneiden 37,4 prosentin osuutta. Maatalousyrittäjien sekä muiden yrittäjien ja työntekijöiden määrä korostuu Kauhavalla verrattaessa Suomen ja koko Kauhavan työllisten sosioekonomista asemaa. (Pyykkönen & Pajunen 2012.)



Kuvio 6. Vastaajien jakauma ammattiaseman mukaan.

Vastaajien toimialoista teollisuus erottui selvästi. Jopa 46,2 prosenttia työskenteli teollisuudessa. Toiseksi eniten työskenneltiin palvelusektorilla, mikä oli toimialana 23,6 prosentilla vastaajista. Julkisen hallinnon ja maanpuolustuksen osuus vastaajien toimialoista oli 16,3 prosenttia ja koulutuksen parissa toimi 9,6 prosenttia (kuvio 7). Kauhavalla sijaitsee useita teollisuuden yrityksiä ja työpaikkoja jalostuksessa on kaupungissa enemmän kuin keskimäärin maassa. Määrällisesti työpaikkoja ja yrityksiä on kaupungissa kuitenkin eniten palvelusektorilla (Tilastokeskus 2013a; Tilastokeskus 2013b).

Kauhavalla vuonna 2010 alkutuotannon työpaikkojen osuus oli 12,9 prosenttia, jalostuksen 33,0 prosenttia ja palveluiden 52,9 prosenttia (Tilastokeskus 2013b.) Kyselyyn vastanneista teollisuudessa työskentelevien osuus oli yli kymmenen prosenttia suurempi kuin jalostuksen työntekijöiden osuus kaupungissa yhteensä, mutta muut vastaajien toimialat, jotka voidaan luokitella yleisesti palvelujen alle, olivat lähempänä koko kaupungin palveluiden työpaikkojen osuutta. Vastaajia palveluiden, koulutuksen sekä julkisen hallinnon ja maanpuolustuksen alalta oli yhteensä 49,5 prosenttia.



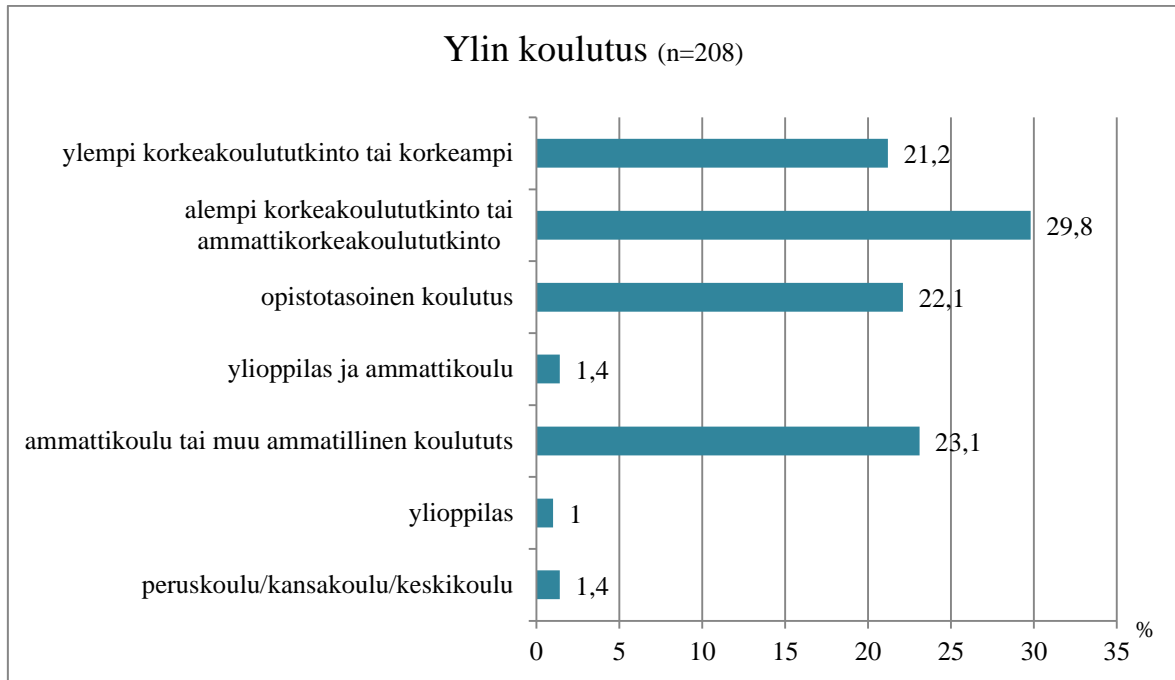
Kuvio 7. Vastaajien jakauma toimialan mukaan.



Korkeakoulututkinto oli ylimpänä suoritettuna koulutuksena noin puolella vastaajista. Korkea-asteen tutkinnot jakautuivat niin, että alemman korkeakoulututkinnon tai ammattikorkeakoulututkinnon oli suorittanut 29,8 prosenttia ja ylemmän tutkinnon tai sitä korkeamman 21,2 prosenttia kyselyyn vastaajista. Toiseksi yleisin koulutustaso oli toisen asteen koulutus, joka oli 25,5 prosentilla vastaajista. Heistä lähes kaikki olivat ammattikoulun käyneitä. Opistotasaisen koulutuksen suorittaneiden osuus ei jäänyt kauaksi toisen asteen koulutuksen osuudesta, koska heitä oli 22,1 prosenttia. Vain peruskoulupohjalla työelämässä olevia ei ollut montaa. Myös ylioppilastutkinto tai yhdistelmä­tutkinto (ylioppilas ja ammattikoulu) olivat ylimpänä koulutuksena vastaajilla harvinaisempia (kuvio 8).

Kaikista 15 vuotta täyttäneistä suomalaisista korkea-asteen tutkinto oli 28 prosentilla vuonna 2010. Korkea-asteen tutkinnon määritelmään oli laskettu ammattikorkeakoulututkintojen ja yliopistotutkintojen lisäksi opistoasteen koulutus. Keskiasteen, eli ylioppilastutkinnon tai ammatillisen peruskoulutuksen oli suorittanut 39 prosenttia väestöstä. Etelä-Pohjanmaalla korkea-asteen tutkintojen suorittaneiden osuus oli korkein Seinäjoella (29,8 prosenttia) ja Lapulla toiseksi korkein (24,8 prosenttia). Kauhavan 20,5 prosentin osuus oli neljänneksi korkein Ilmajoen jälkeen. (Repo 2012.)

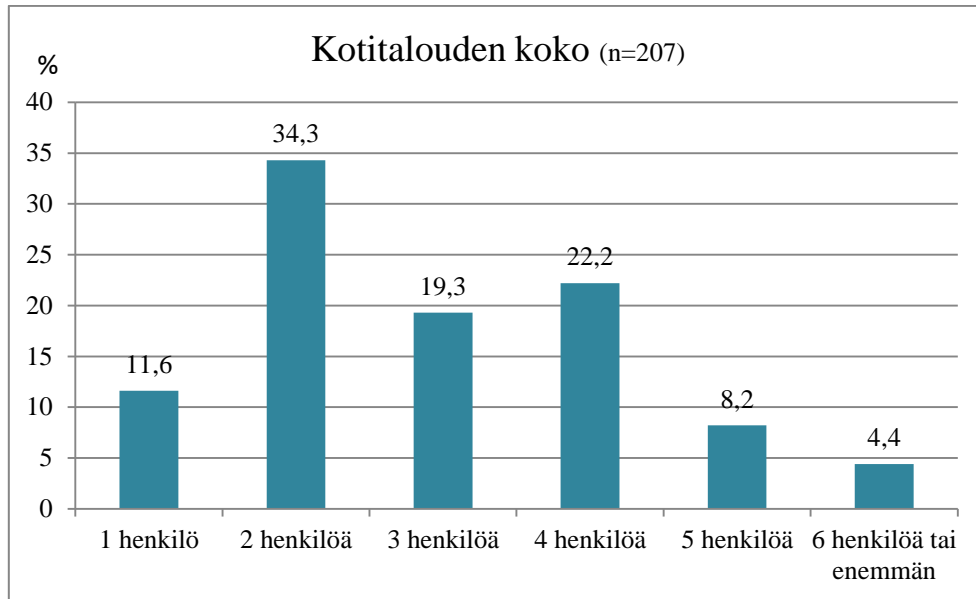
Kun huomioidaan vain työlliset, oli Suomessa vuonna 2010 korkea-asteen tutkinnon suorittaneita 39 prosenttia, keski-asteen 46 prosenttia ja vain perusasteen koulutuksen suorittaneita 15 prosenttia (Tilastokeskus 2012c). Tutkimuksessa kyselyn vastaajista korkea-asteen tutkinnon suorittaneita oli selkeästi enemmän kuin väestössä keskimäärin ja toisen asteen tutkinnon suorittaneita vähemmän, joten pendelöinti Kauhavalle näyttää olevan yleisempää korkeammin koulututtujen keskuudessa.



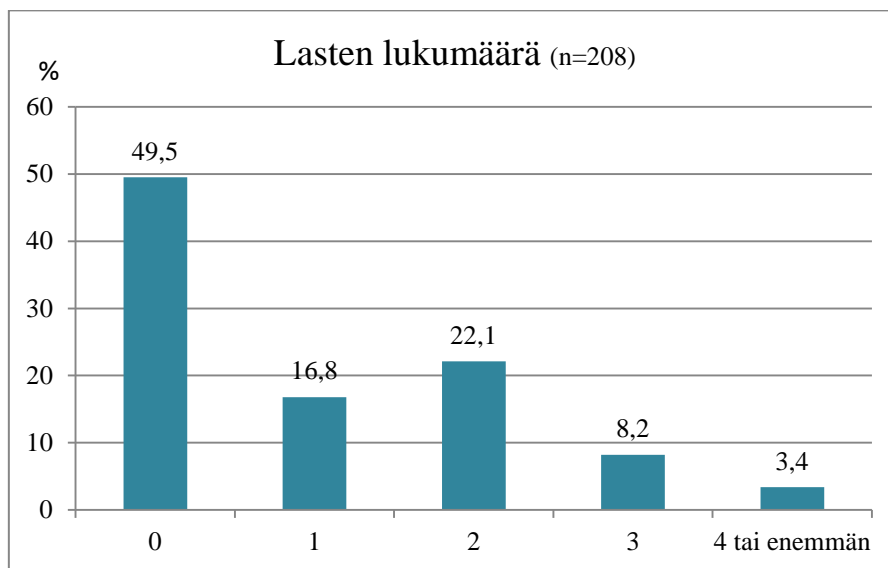
Kuvio 8. Vastaajien jakauma ylimmän koulutuksen mukaan.

Kotitalouden koosta yleisin oli kahden henkilön talous, joita oli yhteensä 34,3 prosenttia. Kolmen ja neljän henkilön taloudet olivat seuraavaksi yleisimpiä: noin viidesosa vastaajista asui joko kolmen tai neljän hengen kotitaloudessa. Yhden hengen talouksia oli 11,6 prosenttia ja jonkin verran löytyi myös suuria kotitalouksia. (kuvio 9).

Puolet kotitalouksista oli lapsiperheitä, joissa asui alaikäisiä lapsia kotona. Vastaavasti toisella puoliskolla kotitalouksista ei alaikäisiä lapsia kotona asu. Heillä ei lapsia joko ole ollenkaan, he ovat jo täysi-ikäisiä tai muuttaneet kotoa pois. Tyypillisessä suomalaisessa lapsiperheessä on noin kaksi lasta ja niin oli tässäkin tapauksessa. Kaksilapsisia perheitä oli 22,1 prosenttia. Yhden lapsen kotitalouksia oli 16,8 prosenttia, kolmilapsisia perheitä oli jo selvästi vähemmän: 8,2 prosenttia, ja sitä suurempia perheitä oli muutamia (kuvio 10).



Kuvio 9. Vastaajien kotitalouksien jakautuminen henkilöiden lukumäärän mukaan.



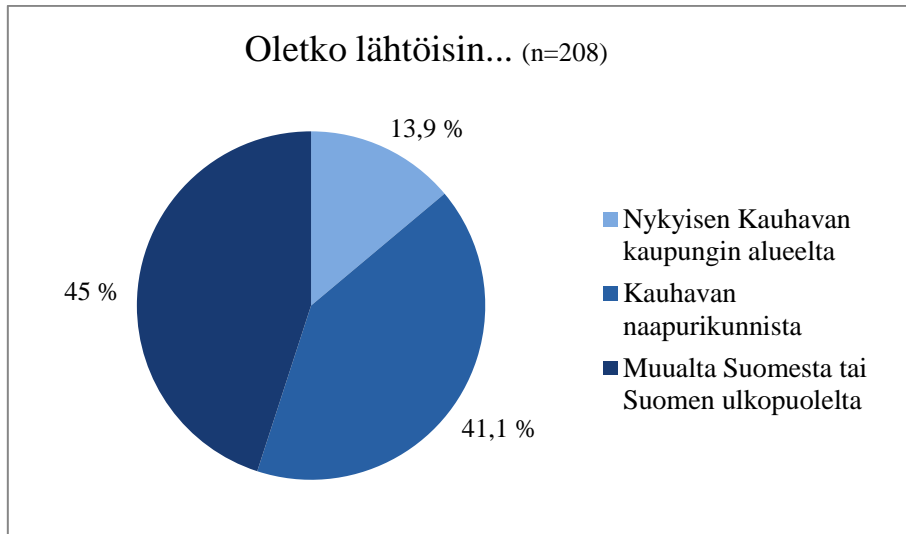
Kuvio 10. Vastaajien kotitalouksien jakautumien alle 18-vuotiaiden lasten lukumäärän mukaan.

Kauhavan pendelöijistä valtaosa tulee Etelä-Pohjanmaalta. Jonkin verran tulee myös Pohjanmaalta, mutta kyselyn perusteella hyvin vähän Keski-Pohjanmaalta. Vastaajista

185 asui Etelä-Pohjanmaalla (88,9 prosenttia), 20 Pohjanmaalla (9,6 prosenttia), kaksi Keski-Pohjanmaalla (0,9 prosenttia) ja yksi Pirkanmaalla (0,5 prosenttia). Puuttuvia vastauksia oli yksi. Kauhava jakaa läntisen rajaviivansa Pohjanmaan kuntien kanssa, mutta Pohjanmaan naapurikunnat ovat väestöltään hyvin ruotsinkielisiä, ja Kauhava on hyvin suomenkielinen paikkakunta. Tämä vaikuttaa siihen, ettei Kauhavan läntisistä naapurikunnista suuntautuva työmatkaliikenne ole niin suurta. Pohjanmaan 20 pendelöijästä seitsemän asui Vaasassa (3,4 prosenttia). Muiden Pohjanmaan kuntien osuudet jäivät pieniksi, ja hajontaa oli enemmän.

Vastaajien asunpaikkakunnista erottui merkittävästi Lapua, jossa asui 81 vastaajaa (38,9 prosenttia) ja Seinäjoki 71 vastaajalla (34,1 prosenttia). Kolmanneksi tulleella Lappajärvellä asui 11 vastaajaa (5,2 prosenttia), joten ero Lapuaan ja Seinäjokeen on suuri. Muita vähintään kahden vastaajan asuinpaikkakunnakseen ilmoittamia kuntia olivat Etelä-Pohjanmaalla Evijärvi (kahdeksan vastaajaa), Ilmajoki (viisi), Alajärvi (kolme), Kuortane (kaksi) ja Vimpeli (kaksi). Lapualla suurin osa asui keskustassa (68 vastaajaa), mutta myös Hellanmaalla asui useampia (seitsemän vastaajaa). Seinäjoen postinumeroalueista suurimman osuuden keräsi Hyllykallio, jossa asui 20 vastaajaa. Alue sijaitsee Seinäjoen keskusta-alueen itäpuolella, mistä on hyvä kulkuyhteys Kauhavalle. Myös Seinäjoen läntinen asuinalue Alakylä-Katajalaakso-Kultavuori-Jouppi-Jouppila erottui lukumäärältään muista. Alueella asui 12 vastaajaa. Muiden Seinäjoen asuinalueiden asukasmäärä jäi alle 8:aan.

Yhdellä kysymyksellä tutkittiin, miten pendelöintiin vaikuttaa se, mistä henkilö on lähtöisin. Nykyisen Kauhavan kaupungin alueelta oli lähtöisin vain 13,9 prosenttia, mutta Kauhavan naapurikuntien alueelta oli 41,1 prosenttia (kuvio 11). Muun Suomen tai ulkomaat 45,0 prosenttia vastaajista ilmoitti lapsuuden kotipaikakseen. Se, että on lähtöisin naapurikunnasta näyttää lisäävään pendelöinnin todennäköisyyttä. Kauempaa kuin naapurikunnista tulee kuitenkin vielä useampi.



Kuvio 11. Vastaajien jakauma lähtöpaikkakunnan mukaan.

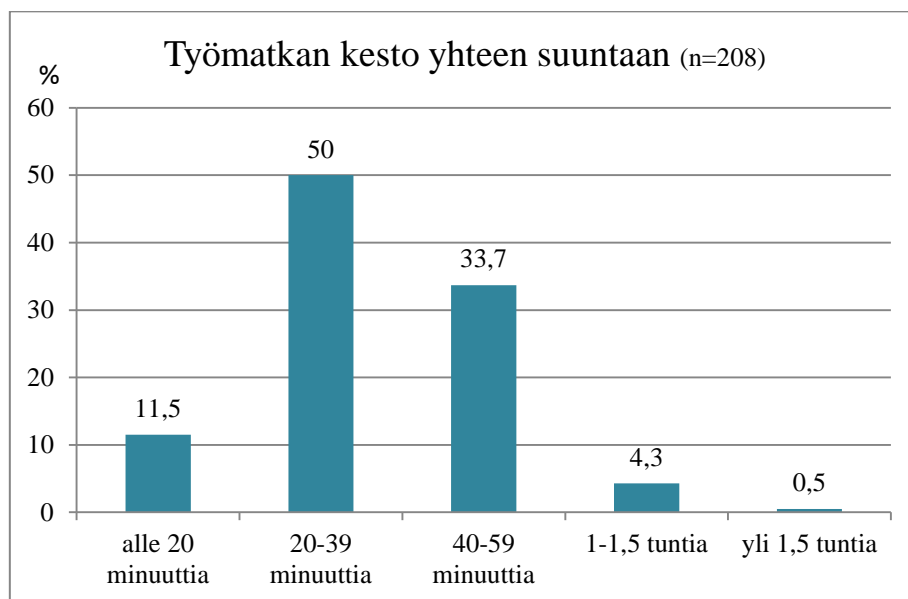
Yhdenkään vastaajan kotitalous ei ollut autoton, vaan kaikilla pendelöijillä kodin pihasta löytyi ainakin yksi auto. Jopa kolmella neljästä kotitaloudesta oli vähintään kaksi autoa. Yhden auton omistavia kotitalouksia oli 26,4 prosenttia ja useamman 73,6 prosenttia. Puuttuvia vastauksia oli yksi. Kotitaloudesta ainakin yksi käy työssä kotikuntansa ulkopuolella ja mahdollisesti myös puoliso tarvitsee työmatkaansa tai muihin menoihin omaa autoa, joten suuri osa kotitalouksista on katsonut tarvitsevänsä kaksi autoa. Muutamia yhden auton omistavat vastaajat kertoivat avoimissa kysymyksissä, että he olivat ratkaisseet kulkuongelmansa siten, että he asuvat lähellä puolison työpaikkaa, jonne on silloin helppo kulkea polkupyörällä.

Työmatkoilla selvästi käytetyin pääasiallinen kulkumuoto oli henkilöautolla ajaminen yksin. Toisen tai toisten henkilöiden kanssa autolla matkasi 14,1 prosenttia, kun yksinajavia oli 85,9 prosenttia. Kukaan ei ilmoittanut kulkevänsä työmatkoja julkisella liikenteellä: linja-autolla tai junalla. Puuttuvien tai hylättyjen vastausten määrä oli 3.

Kauhavalle suuntautuvaan työmatkaliikenteeseen julkisen liikenteen hyödyntäminen onnistuu heikosti, vaikka Seinäjoki–Kokkola-rata kulkeekin Kauhavan keskustan kautta ja linja-autot liikennöivät paikkakunnalle. Vuoden 2012 aikatauluja tarkastelemalla

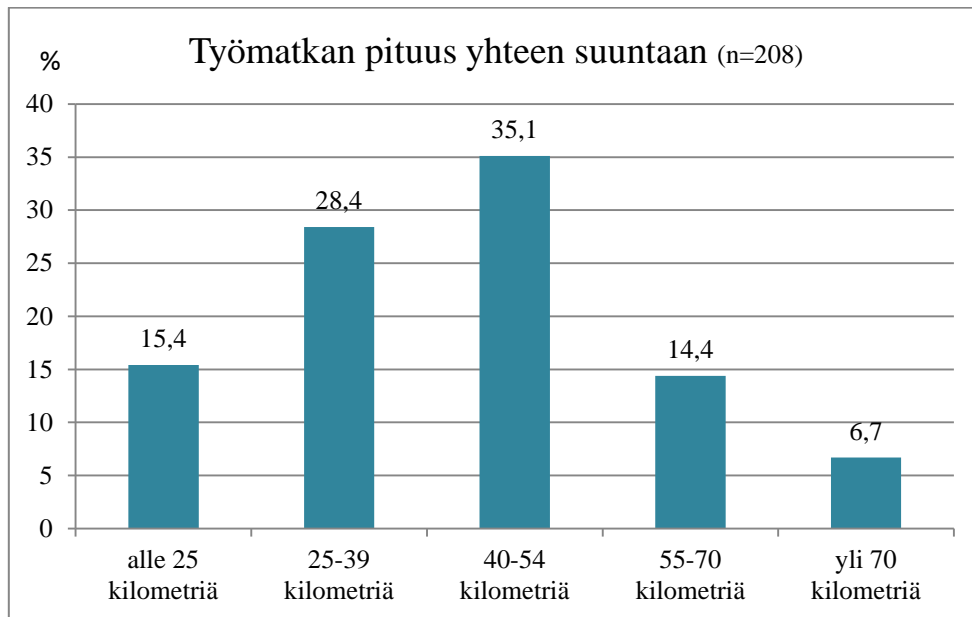
Kauhavalle töihin kulkeminen perinteiseen toimistotyöaikaan 8-16 Lapuan ja Seinäjoen suunnasta voisi periaatteessa onnistua, mutta vain käyttämällä aamuisin linja-autoa ja kotimatalla junaa, ja työajoissa pitäisi olla vähän joustoa. Kauhavalta Seinäjoen suuntaan töihin kulkeminen samaan aikaan onnistuu paljon helpommin. (VR 2012; Matka-huolto 2012.) Se, että kaikki vastaajat kulkevat työmatkansa yleensä aina henkilöautolla, ei tuloksena yllätä, koska julkisen liikenteen tarjoamat vaihtoehdot ovat hyvin rajalliset.

Työmatka oli kestoltaan monilla vastaajilla melko lyhyt. Työmatka kestää suurimmalla osalla, 95,2 prosentilla, alle tunnin. Tyypillisin ajoaika vastaajilla oli 20–39 minuuttia. Puolet vastaajista ilmoitti tämän vaihtoehdon. Toiseksi yleisin yhdensuuntaisen työmatkan kesto oli 40–59 minuuttia, joka oli noin kolmasosalla vastaajista. Alle 20 minuutin työmatka hieman yli joka kymmenennellä, 1–1,5 tunnin 4,3 prosentilla ja yli puolentoista tunnin työmatka oli vain yhdellä henkilöllä (kuvio 12).



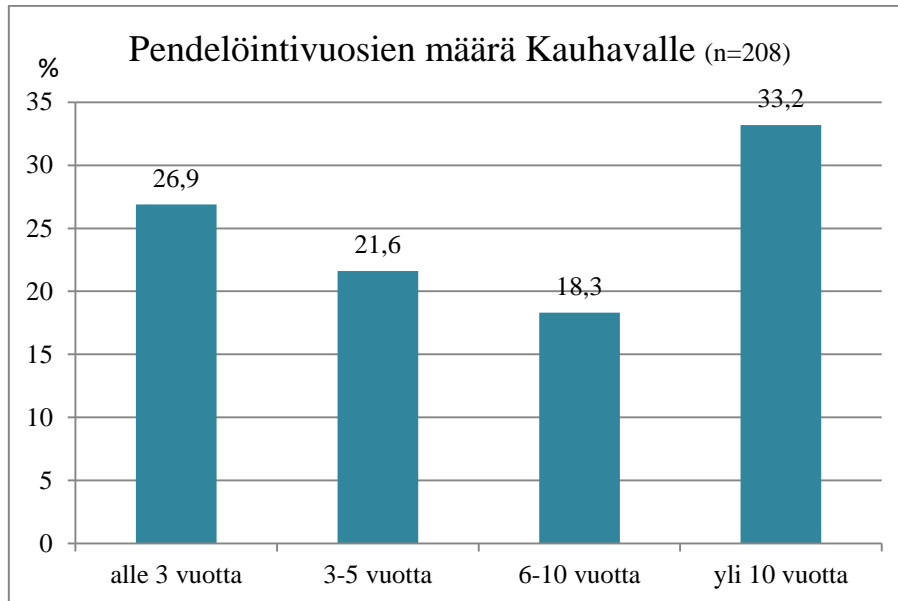
Kuvio 12. Vastaajien jakauma yhdensuuntaisen työmatkan keston mukaan.

Vastaajista 78,9 prosentilla työmatkan pituus oli alle 55 kilometriä. Yleisin matkan pituus oli 40–54 kilometriä, mihin ryhmään kuului 35,1 prosenttia vastaajista. Toiseksi yleisin työmatka oli 25–39 kilometriä (28,4 prosenttia). Lyhyen, alle 25 kilometrin työmatkalaisia oli melkein joka kuudes, ja pidempien työmatkojen osuudet jäivät pienimmiksi: 55–70 kilometrin työmatkaa kulkevia oli 14,4 prosenttia ja yli 70 kilometrin työmatka oli 6,7 prosentilla (kuvio 13).



Kuvio 13. Vastaajien jakauma yhdensuuntaisen työmatkan pituuden mukaan.

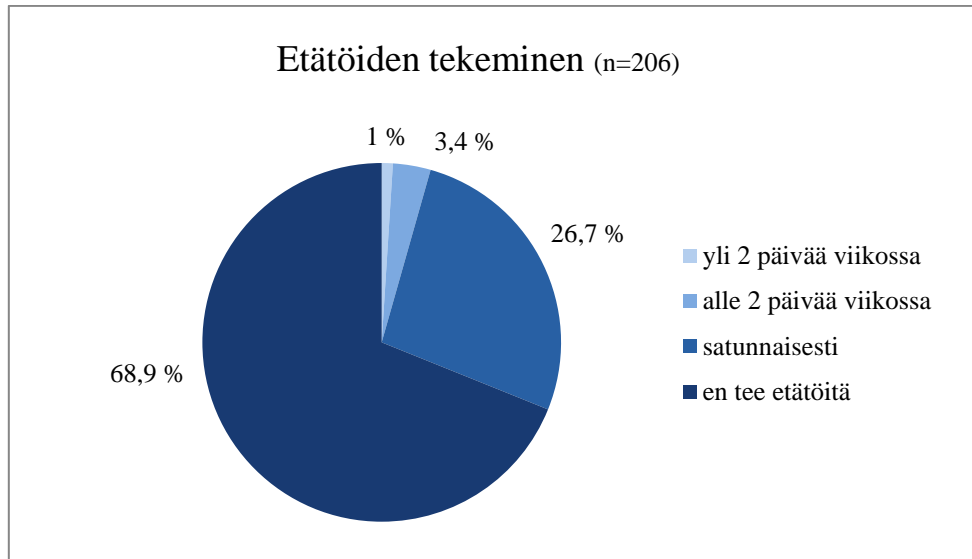
Moni vastaaja oli pendelöinyt Kauhavalle useita vuosia. Yli kymmenen vuotta pendelöineitä oli jopa noin kolmasosa vastaajista, mutta toiseksi yleisin pendelöintivuosien määrä oli alle 3 vuotta, mikä koski neljäsosaa vastaajista. Suurimmat luokat muodostuivat pitkään ja melko lyhyen ajan pendelöineistä. Koska vähintään kolme vuotta pendelöineitä oli 73,1 prosenttia, on pendelöinnistä tullut monelle jo tapa, eikä muuttamista ole ehkä pidetty enää ajankohtaisena asiana.



Kuvio 14. Vastaajien jakauma Kauhavalle suuntautuneiden pendelöintivuosien määrän mukaan.

Harva teki säännöllisesti etätöitä, joten se ei ole selittävänä tekijänä pendelöinnille. Satunnaisesti etätöitä tekeviä oli kuitenkin 26,7 prosenttia eli noin neljäsosa. Alle kaksi päivää viikossa etätöitä teki 3,4 prosenttia ja yli kaksi päivää vain yksi prosentti. Etätöitä ei tehnyt lainkaan 68,9 prosenttia (kuvio 15). Vakituksia työntekijöitä vastaajista olivat lähes kaikki. Määräaikaisten työsuhteiden osuus oli 4,3 prosenttia ja vakituksien jopa 95,7 prosenttia, joten työsuhteen mahdollinen lyhytkestoisuus ei ole voinut juuri vaikuttaa vastaajien pendelöintipäätökseen.





Kuvio 15. Vastaajien jakauma etätöiden tekemisen mukaan.

#### 4.5. Pendelöijien mielikuvat Kauhavasta

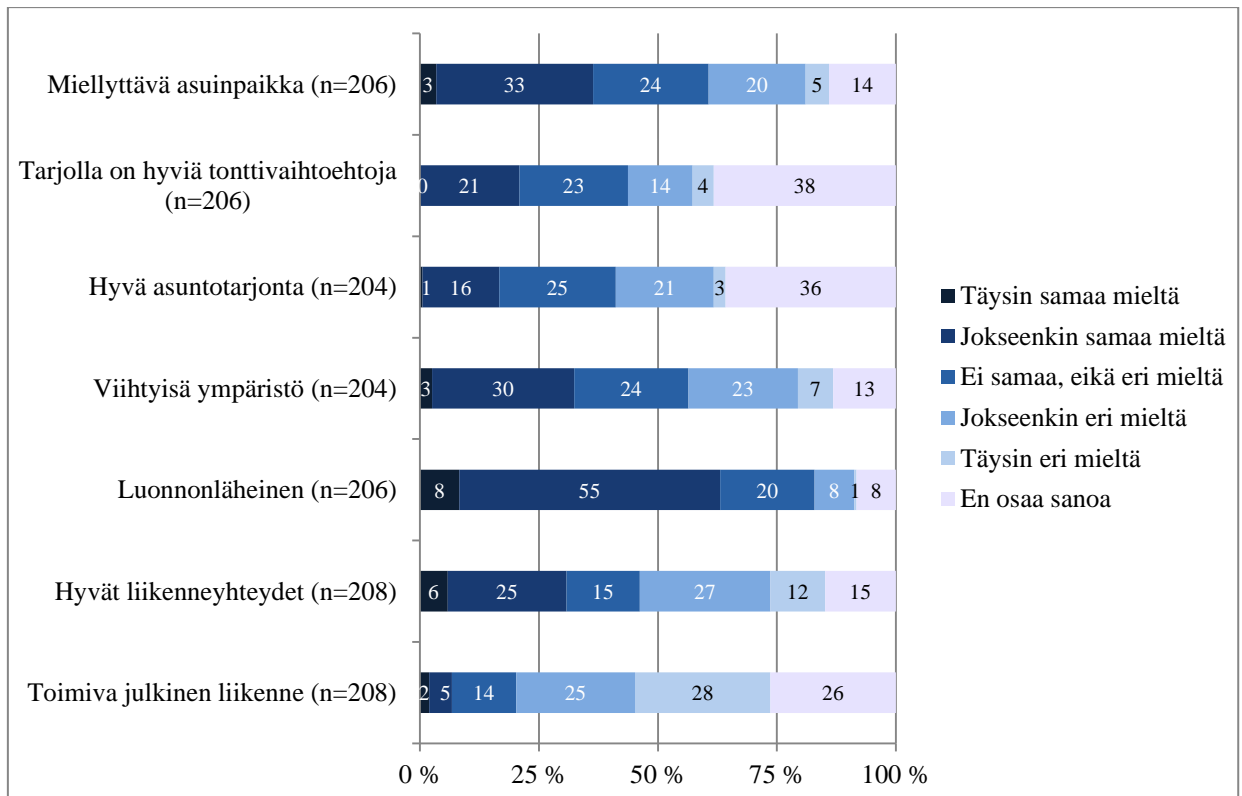
Väittämällä mitattiin ihmisten mielikuvia Kauhavasta asuinpaikkakuntana. Niitä oli yhteensä 15. Lähes kaikki vastasivat väittämiin, mutta en osaa sanoa -vaihtoehto keräsi monissa kohdin paljon vastauksia. Jotkut mainitsivatkin, että käyvät paikkakunnalla vain töissä eikä heillä ole juuri kosketusta kysytyihin asioihin.

##### *Asuminen, ympäristö & kulkuyhteydet*

Vähän useampi kuin joka kolmas vastaaja pitää Kauhavaa miellyttävänä asuinpaikkana. Samaa mieltä olleita oli 36 prosenttia ja eri mieltä olleita 25 prosenttia. Paljon pienempi eroavaisuus tulee kysyttäessä viihtyisästä ympäristöstä. Tällöin positiivisia vastauksia oli 32 prosenttia ja negatiivisia 30 prosenttia. Monen mielestä Kauhava on mukava asuinpaikka, mutta melko moni haluaisi tehdä ympäristöstä viihtyisämmän. Kaikkein eniten eri väittämistä oltiin samaa mieltä siitä, että Kauhava on luonnonläheinen. Positiivisia vastauksia tuli 63 prosenttia ja negatiivisia 9 prosenttia.

Asuntotarjonnan suhteen ei oltu niin tyytyväisiä. Asuntotarjontaa piti huonona 23 prosenttia ja hyvänä 17 prosenttia. Jotkut kertoivat avoimissa vastauksissa etsineensä Kauhavalta asuntoa, mutta kun sopivaa ei ollut löytynyt, he olivat muuttaneet toiseen kuntaan. Myös asunnon jälleenmyynnin onnistuminen mietitytti monia. Tarjolla oleviin tonttivaihtoehtoihin suhtauduttiin vähän positiivisemmin. Kauhavan tonttitarjonnasta oli positiivinen mielikuva 21 prosenttia vastaajista ja negatiivinen 18 prosenttia vastaajista.

Eniten erimielisiä vastauksia väittämässä tuli kysyttäessä, onko julkinen liikenne toimiva. Julkisella liikenteellä tarkoitetaan tässä juna- ja linja-autoyhteyksiä. Samaa mieltä olevia vastauksia oli vain 7 prosenttia ja eri mieltä olevia vastauksia oli 53 prosenttia. Yleisesti liikenneyhteyksien tasoon suhtautuminen jakaantui, mutta huonojen liikenneyhteyksien suuntaan kallistui useampi. Hyvät liikenneyhteydet -väittämästä samaa mieltä olevia vastauksia oli 31 prosenttia ja erimielisiä 39 prosenttia (kuvio 16).



Kuvio 16. Vastaajien jakauma asumiseen, ympäristöön ja liikenteeseen Kauhavalla liittyvien väittämien mukaan.

*Palvelut, työllistyminen & vapaa-aika*

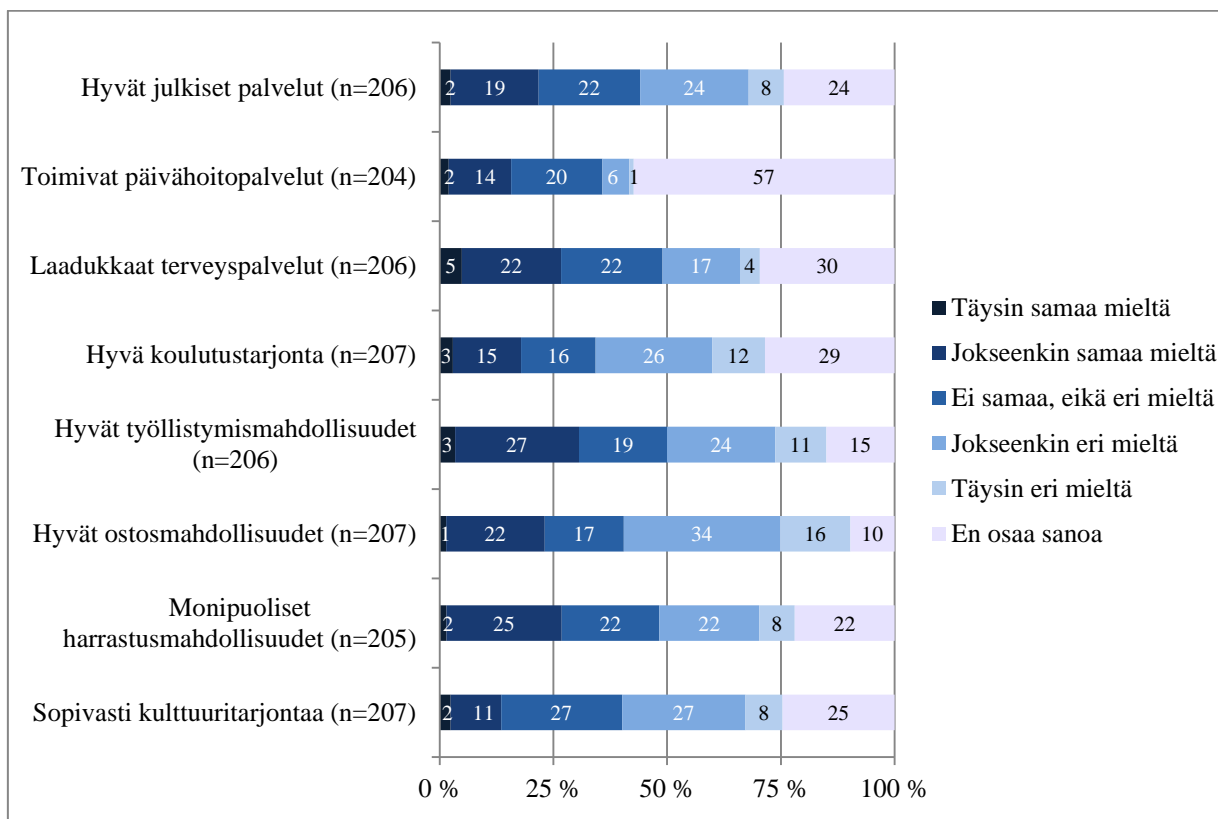
Mielikuvat julkisista palveluista olivat suhteellisen negatiivisia. Samaa mieltä siitä, että Kauhavalla on hyvät julkiset palvelut oli vastaajista 22 prosenttia ja eri mieltä 32 prosenttia. Vastauksiin on ehkä osalla vaikuttanut se, että palvelut koetaan suppeammiksi kuin omalla vähän suuremmalla asuinpaikkakunnalla. Päivähoitopalveluiden toimivuuteen ei yli puolet osannut ottaa mitään kantaa. Suurimmalla osalla ei ole asiasta oma-kohtaista kokemusta, joten mielikuvaa on vaikeaa muodostaa. Positiivisia vastauksia, 16 prosenttia, oli kuitenkin enemmän kuin negatiivisia, 7 prosenttia.

Samaa mieltä siitä, että terveystalvelut ovat Kauhavalla laadukkaat, oli 27 prosenttia ja eri mieltä 21 prosenttia. Positiivisia vastauksia oli vähän enemmän. Koulutustarjonnasta oltiin eri mieltä. Koulutustarjontaa piti hyvänä 18 prosenttia ja huonona jopa 37 prosenttia. Kauhavalla on tällä hetkellä perusopetukseen yhteensä 16 alakoulua, neljä yläkoulua ja yksi erityiskoulu. Toisen asteen oppilaitoksia ovat Kauhavan lukio Kanta-Kauhavalla sekä Härmän lukio Alahärmässä. Toisen asteen ammatillista oppilaitosta paikkakunnalla ei ole, mutta Seinäjoen ammattikorkeakoululla on Kauhavalla toimipiste. Lisäksi paikkakunnalla toimii Suomen Yrittäjäopisto. Muita paikkakunnalla koulutusta tarjoavia yksiköitä ovat Järvilakeuden kansalaisopisto ja Härmänmaan musiikkiopisto. (Kauhava 2012.)

Vaikka Kauhavalla on ollut pitkään suuri työpaikkaomavaraisuus, Kauhavan työllistymismahdollisuudet kokivat hyviksi 31 prosenttia vastaajista ja erimielisiä oli 35 prosenttia. Vähän ennen kyselyn toteuttamista tullut Kauhavan lentosotakoulun lopettamisuutinen on voinut vaikuttaa vastauksiin.

Erilaisista vapaa-ajan palveluista ja mahdollisuuksista mielikuvat olivat melko negatiivisia. Ostosmahdollisuuksia pidettiin melko heikkoina. Vastaajista 23 prosenttia piti ostosmahdollisuuksia hyvinä ja jopa puolet huonoina. Jakauma harrastusmahdollisuuksista oli tasaisempi. Samaa mieltä siitä, että Kauhavalla on monipuoliset harrastusmahdollisuudet, oli 27 prosenttia ja eri mieltä 30 prosenttia. Mielikuva Kauhavan kulttuuri-

tarjonnasta oli selvästi negatiivinen. Sopivasti kulttuuritarjontaa on 14 prosentin mielestä, mutta eri mieltä oli 35 prosenttia (kuvio 17).



Kuvio 17. Vastaajien jakauma Kauhavan palveluihin, työllistymiseen ja vapaa-aikaan liittyvien väittämien mukaan.

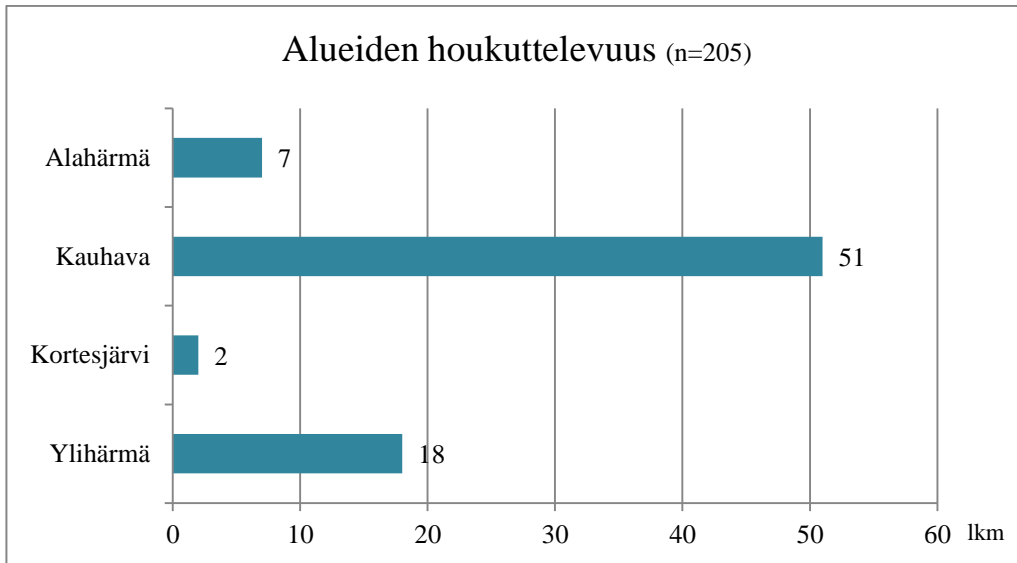
Pendelöijiltä tiedusteltiin, että mitä aluetta he pitäisivät houkuttelevimpana vaihtoehtona, jos he muuttaisivat Kauhavalle. Valintaa pyydettiin myös perustelemaan. Vaihtoehtoiksi annettiin entiset kunnat ja nykyiset kaupunginosat: Alahärmä, Kanta-Kauhava, Korttesjärvi ja Ylihärmä. Lisäksi vastausvaihtoehtoina oli: en osaa sanoa ja en aio muuttaa Kauhavalle -kohdat, joista jälkimmäisen vaihtoehdon poistaminen olisi tehnyt kysymyksestä hieman selkeämmän. Joidenkin kohdalla oli havaittavissa, että kysymyksen muoto oli aiheuttanut vähän epätietoisuutta. Vastaajista 12 oli valinnut useamman kuin yhden vaihtoehdon. Heidän vastauksistaan huomioitiin vain aluevastaukset, koska ky-

symyksellä haluttiin mitata alueiden houkuttelevuutta pendelöijien silmissä. Suurimmalla osalla ei kuitenkaan ollut aikomusta muuttaa Kauhavalle, sillä pelkän en aio muuttaa Kauhavalle -kohdan valinneita oli 115 (56,1 prosenttia) ja pelkästään en osaa sanoa -kohdan valinneita oli 13 (6,3 prosenttia).

Alueista Kanta-Kauhavaa pidettiin kaikkein houkuttelevimpana (kuvio 18). Vastaajista 51 (24,9 prosenttia) oli valinnut tämän vaihtoehdon. Ylihärmää pidettiin toiseksi houkuttelevimpana (8,8 prosenttia), mihin oli eniten vaikuttanut työpaikan sijainti tässä kaupunginosassa. Alahärmän ja Korttesjärven valinneiden määrä jäi pieneksi (Alahärmä 3,4 prosenttia ja Korttesjärvi yksi prosentti). Kanta-Kauhavan houkuttelevuutta perusteltiin eniten palvelujen läheisyydellä (21 mainintaa). Toiseksi yleisin perustelu oli, että Kanta-Kauhava on kaupungin keskus ja kaupunkimaisiin vaihtoehtoista. Melko usealla valintaan oli vaikuttanut sijainti; erityisesti Seinäjokeen nähden, tai se että vastaaja oli kotoisin Kanta-Kauhavalta (kuusi mainintaa). Viisi perusteli valintaa työpaikan sijainnilla tai parhaimmilla kulkuyhteyksillä muihin kaupunginosaan verrattuna. Muita perusteluita olivat muun muassa parhaimmat harrastusmahdollisuudet, tuttuus tai mukavin asuinalue.

Ylihärmän valinneista vajaa puolet perusteli valintaansa työpaikan sijainnilla (kuusi mainintaa). Toinen tekijä oli kaupunginosan tuttuus: alueella oli asuttu aiemmin, sieltä oltiin kotoisin tai alue oli muuten tuttu itselle. Myös Alahärmän tai Korttesjärven valinneilla lähes jokaisella valintaan oli vaikuttanut se, että vastaaja oli kotoisin sieltä, oli aiemmin asunut siellä tai alue oli muuten tuttu. Ylihärmän kohdalla valintaan ei perusteluista päätellen ollut juurikaan vaikuttanut se, että vastaaja olisi ollut kotoisin alueelta, mutta Alahärmän ja Korttesjärven valinneista heitä oli noin puolet.

Osa heistä, jotka ilmoittivat, että heillä ei ole aikomusta muuttaa, perustelivat myös lyhyesti valintaansa. Heitä kuitenkin oli vain 12, joten perusteluissa mainituissa asioissa ei tullut juurikaan toistoa vastaajien välillä, vaan syyt olivat lähinnä yksittäisiä. Mainittuja syitä olivat muun muassa puolison työpaikka, halu asua isommalla paikkakunnalla, juuri rakennettu tai ostettu talo, haluttomuus vaihtaa lasten koulua tai sosiaaliset verkostot.



Kuvio 18. Kauhavan kaupunginosien houkuttelevuuden jakautuminen vastaajien näkemysten mukaan.

#### 4.6. Taustamuuttujien vaikutus mielikuviin Kauhavasta

Ristiintaulukoinnilla tutkitaan muuttujien jakautumista ja riippuvuutta toisesta muuttujasta. Tilastollista merkitsevyyttä kahden muuttujan välillä voidaan testata Khiin neliö-testin eli  $\chi^2$ -testin avulla. Siinä p-arvo kuvaa virheen todennäköisyyttä, jolloin esimerkiksi arvo 0,05 tarkoittaa 5 prosentin virhemahdollisuutta. Yleensä p-arvon ollessa alle 0,05, on tulos tilastollisesti melkein merkitsevä, alle 0,01 arvo on tilastollisesti merkitsevä ja arvon ollessa alle 0,001, on se tilastollisesti erittäin merkitsevänä. (KvantimOTV 2012.)

Tässä tutkimuksessa tarkasteltiin taustamuuttujien vaikutusta mielikuviin Kauhavasta, ja niiden merkitsevyyttä. Ristiintaulukoinnissa keskityttiin tutkimaan varsinaisia mielihäiriöitä, joten ennen ristiintaulukointia vastausvaihtoehdot en osaa sanoa poistettiin. Ristiintaulukoidut taustamuuttujat olivat: ikä, sukupuoli, ylin koulutus, alle 18-vuotiaiden lasten määrä kotitaloudessa, pendelöintivuosien määrä, ammattiasema ja miltä alueelta on lähtöisin. Tuloksista huomioitiin vain p-arvo 0,05 ja sitä pienemmät.

Ikä vaikutti mielikuviin päivähoitopalveluista, terveyspalveluista ja ostosmahdollisuuksista. Alle 30-vuotiailla kanta toimivista päivähoitopalveluista oli enimmäkseen neutraali, mutta 30–45-vuotiailla mielikuvat jakautuvat, ja sitä vanhemmilla ne muuttuivat positiivisemmiksi iän karttuessa. Kukaan ei ollut enää eri mieltä 55-vuotiaiden ja sitä vanhempien joukossa etteivät päivähoitopalvelut olisi toimivia ( $p=0,023$ ). Laadukkaista terveyspalveluista eniten samaa mieltä olivat 55-vuotiaat ja sitä vanhemmat (63,3 prosenttia). Kaikkein negatiivisin kuva terveyspalveluista oli 38–45-vuotiailla, koska heistä jopa 56,7 prosenttia oli asiasta erimielisiä. Muissa ikäryhmissä enemmistö koki terveyspalvelut laadukkaiksi ( $p=0,034$ ).

Ostosmahdollisuuksien suhteen mielikuvat muuttuivat pääosin positiivisemmiksi iän lisääntyessä. Nuorista alle 30-vuotiaista oli 16,7 prosenttia samaa mieltä siitä, että Kauhavalla on hyvät ostosmahdollisuudet, mutta 55-vuotiaiden ja sitä vanhempien kohdalla osuus oli noussut 38,5 prosenttiin. Vastaavasti erimielisyys asiasta laski iän myötä. Alle 30-vuotiaista oli eri mieltä jopa 70,8 prosenttia, mutta 55-vuotiaista ja vanhemmista enää 26,9 prosenttia ( $p=0,023$ ).

Sukupuoli vaikutti vähintään melkein merkitsevästi vain mielikuviin viihtyisästi ympäristöstä ( $p=0,036$ ). Naisilla mielikuvat olivat vähän negatiivisempia kuin miehillä. Naisista piti Kauhavan ympäristöä viihtyisänä 33,8 prosenttia ja miehistä 39,6 prosenttia, kun taas naisista erimielisiä oli jopa 46,5 prosenttia ja miehistä paljon vähemmän, 27,4 prosenttia. Ylin koulutus vaikutti mielikuviin monipuolisista harrastusmahdollisuuksista siten, että korkeakoulutuksen saaneilla mielikuva oli muita vähän negatiivisempi ( $p=0,008$ ). Opistotason koulutuksen saaneilla mielikuvat taas olivat muita hieman positiivisemmat, koska heistä samaa mieltä monipuolisista harrastusmahdollisuuksista olivat 40 prosenttia, kun korkeakoulutuksen saaneita oli noin 30 prosenttia. Sillä, mistä vastaaja oli alun perin lähtöisin, ei ollut tilastollisesti merkitsevyyttä mielikuviin Kauhavasta. Vastaavasti tilastollista merkitsevyyttä ei löytynyt verrattaessa muuttujaa Kauhavalle pendelöinnin vuosien määrään, ammattiasemaan tai alle 18-vuotiaiden lasten lukumäärään kotitaloudessa.

## 5. MIKSI KAUHAVALLA TYÖSSÄKÄYVÄ EI OLE MUUTTANUT PAIKKAKUNNALLE?

### 5.1. Syyt työssäkäyntipaikkakunnan ulkopuolella asumiseen

Avoimella kysymyksellä tiedusteltiin pendelöijiltä syitä siihen, mikseivät he ole muuttaneet työssäkäyntipaikkakunnalleen. Eniten vastaajat perustelivat asiaa perhesyillä (taulukko 2). Perhettä perusteena käyttivät lähes puolet kysymykseen vastanneista. Asumiseen tai paikkakuntaan liittyvät syyt olivat toiseksi ja kolmanneksi yleisimmät. Paikkakuntaan liittyvät syyt koskivat joko Kauhavaa tai vastaajan asuinpaikkakuntaa. Vapaa-ajan mahdollisuudet, sosiaaliset verkostot tai omaan työhön liittyvät perustelut saivat kaikki lähes yhtä paljon mainintoja. Vähän päälle joka neljäs ilmoitti näiden olevat tärkeimpien syiden joukossa. Kauhavan palvelutarjonnan mainitsi noin joka kymmenes. Muita muut syyt -luokkaan luokiteltuja perusteluita olivat, ettei vastaaja ole edes ajatellut muuttamista, muuttamiselle ei ole mitään syytä tai liikenneyhteydet.

Taulukko 2. Syyt työssäkäyntipaikkakunnan ulkopuolella asumiseen.

Peruste	Vastaajien lkm	Vastaus- % (n=197)
Perhe	93	47,2
Asuminen	78	39,6
Paikkakunta	65	33,0
Vapaa-aika	29	14,7
Sosiaaliset verkostot	28	14,2
Oma työ	28	14,2
Palvelut	22	11,1
Muut syyt	10	5,1

Tarkemmin katsottuna kaikkein yleisimmät vastaajien mainitsevat syyt muulla paikkakunnalla asumiseen olivat heidän omistamansa omakotitalo, asunto tai maatila asuinpaikkakunnalla (30,5 prosenttia) tai puolison työpaikka (29,4 prosenttia). Muita vähin-



tään joka kymmenennen mainitsemia merkittäviä syitä olivat omat sosiaaliset verkostot (18,3 prosenttia), Kauhavan houkuttelemattomuus (11,7 prosenttia), harrastusmahdollisuudet (11,2 prosenttia), mieluisa nykyinen asuinpaikka tai sen paremmuus (11,2 prosenttia) tai Kauhavan palvelutarjontaan tyytymättömyys (10,2 prosenttia). Seuraavaksi käydään tarkemmin läpi vastauksia aihealueittain aloittaen yleisimmin mainitusta tekijästä.

## **Perhe**

Monet vastaajat asuivat lähellä puolison työpaikkaa; joko samalla paikkakunnalla kuin missä työpaikka sijaitsi tai lähietäisyydellä toisen kunnan puolella. Kolme pariskuntaa, jotka kävivät töissä eri suunnissa, kertoivat valinneensa asuinkunnan kummankin työpaikan puolivälistä. Puolison työpaikan kertoi yhdeksi tärkeimmistä syistä siihen, ettei ollut muuttanut Kauhavalle, yhteensä 58 vastaajaa (29,4 prosenttia). Lisäksi yleisesti perhesyyt ilmoittivat perusteluina 10 vastaajaa.

Nykyisellä asuinpaikkakunnallaan moni halusi pysyä myös sen vuoksi, että lasten aloittamaa päiväkotia tai koulua ei haluttu vaihtaa. Lapsille oli muodostunut oma tuttu kaveripiiri heidän asuinpaikkakunnalleen. Lasten vuoksi asui muualla 17 (8,6 prosenttia), joista 13 ilmoitti syyksi lasten päivähoidon tai koulut. Vain kaksi mainitsi korkeakoulutuksen puuttumisen. Muutamalla asuinpaikkaan olivat vaikuttaneet henkilökohtaiset syyt, ja kolmella vastaajalla oli hoitoa tarvitseva läheinen, joka satoi asuinpaikkakunnalle.

*”Puolison työpaikan sijainti toisella paikkakunnalla.” Vastaaja 28.*

*”Miehen työ on vastakkaisesta suunnasta, eli asutaan puolivälissä.” Vastaaja 59.*

*”...lasten koulunkäynti ja vaimon työpaikka nykyisessä asuinkunnassa.” Vastaaja 101.*

*”En katso Kauhavan olevan sellainen paikkakunta josta löytyisi puolisolle ammattivastaavaa työtä.” Vastaaja 193.*

*”Lasten päiväkotia ja koulu kotipaikkakunnalla...” Vastaaja 117.*

Kotiseurakkauden mainitsi 11 henkilöä. He kokivat synnyinseutunsa hyvin tärkeäksi paikaksi eikä sieltä haluttu muuttaa pois. Alueella asuu mahdollisesti paljon lähisukulaisia, ja siteet paikkaan ovat vahvat ja itselle merkitykselliset. Lisäksi kolme kertoi asuvansa puolison kotiseudulla, ja yhdellä puoliso oli vetänyt puoleensa, joten heillä on todennäköisesti vaikuttanut puolison kotiseurakkaus. Kaiken kaikkiaan joko oma tai puolison kotiseurakkaus on ollut merkittävänä syynä 14–15 henkilölle (noin seitsemälle prosentille).

*”Asun synnyinpitäjässäni.” Vastaaja 11.*

*”Puoliso on täältä kotoisin ja olemme asettuneet tänne asumaan, mm. rakensimme talon. Kauhavalla minulla ei ole muuta kuin työ, eikä se ole riittävä syy yksistään muuttoon.” Vastaaja 47.*

*”Olen syntynyt Lapualla enkä ole ajatellut muuttamista...” Vastaaja 65.*

*”Olen asunut koko elämäni synnyinkaupungissani enkä aio sieltä koskaan muuttaa pois. Siellä on perhe, sukulaiset ja ystävät. Ja kaikki palvelut ym. mitä tarvitsen.” Vastaaja 108.*

*”Kotipaikka ja perhe tärkeitä.” Vastaaja 110.*

## **Asuminen**

Asumiseen liittyviä perusteita käyttäneistä suuri osa, 60 vastaajaa (30,5 prosenttia) kertoi, että heillä oli omakotitalo, asunto, tai maatila toisella paikkakunnalla. Heistä 14:llä oli maatila ja kuusi asui joko omalla tai puolison kotitilalla tai suvun tilalla. Maatilan omistaminen sitoo enemmän ja suvun tilalla asujilla on itselle merkityksellisiä siteitä paikkaan. Asumistyypeistä eniten mainittu oli omakotitalo. Osa oli rakentanut omakotitalonsa itse, mikä teki siitä luopumisesta vaikeaa.

*”Omakotitalo kotitilan mailla, vaikea luopua.” Vastaaja 1.*

*”Itse rakennettu omakotitalo josta en halua luopua.” Vastaaja 49.*

*”Sopiva tupa löytyi Lapualta.” Vastaaja 66.*

*”Talo on toisella paikkakunnalla ja oma. Viihdytään sielä tosi hyvin...” Vastaaja 96.*

*”Omakotitalo” Vastaaja 206.*

*”Maatila toisella paikkakunnalla.” Vastaaja 34.*

Kahdeksan vastaajaa perusteli muualla asumista asunnon jälleenmyyntiarvolla tai asunnon jälleenmyyntiä pidettiin helpompana asuinpaikkakunnalla. Elämäntilanteen muuttuessa kodin vaihtamisen haluttiin onnistuvan, ja he kokivat sen käyvän sujuvammin muulla paikkakunnalla. Kaksi ilmoitti syyksi asunnon tai omakotitalon korkean hintatason. Kahdeksan vastaajaa oli aiemmin etsinyt asuntoa Kauhavalta, mutta sopivaa ei ollut löytänyt, joten se oli sen vuoksi hankittu muualta. Tontteja oli ollut huonosti tarjolla tai ne eivät olleet hyviä kolmen vastaajan mielestä.

*”Halusin ostaa oman asunnon, joka olisi tarvittaessa helppo myydä eteenpäin.” Vastaaja 87.*

*”Asuntovalikoima muuttohetkellämme.” Vastaaja 199.*

*”...asuntojen hintataso korkea palveluihin nähden.” Vastaaja 201.*

*”Asuin Kauhavalla... vuokralla, mutta omaa asuntoa etsiessäni Kauhavalta ei löytynyt sopivaa vaihtoehtoa. Olisin mahdollisesti ostanut asunnon Kauhavalta.” Vastaaja 205.*

## **Paikkakunta**

Paikkakuntaan, joko vastaajan asuinpaikkakuntaan tai Kauhavaan, liittyviä perusteluita käytti 65 (33,0 prosenttia). Nykyiselle asuinpaikkakunnalleen halusi jäädä tai piti sitä parempana 22 vastaajaa (11,2 prosenttia). Myös muilla oli tämän suuntaisia vastauksia, mutta he erittelivät syitä tarkemmin. Muut paikkakuntaan liittyvät kommentit koskivat Kauhavaa. Toiset pitivät Kauhavaa liian pienenä paikkakuntana tai sanoivat haluavansa asua suuremmalla paikkakunnalla. Tätä mieltä oli 17 vastaajaa (8,6 prosenttia). Etäisyyttä muihin kaupunkeihin, kuten Seinäjoelle kommentoi viisi. Vain yksi perusteli

asuinpaikkavalintaansa kunnan veroprosentilla, joten sillä ei ole ollut pendelöijille juurikaan merkitystä.

*”Kauhava ehkä hieman liian pieni kaupunki omaan makuuni.” Vastaaja 77.*

*”Haluan asua isommalla paikkakunnalla.” Vastaaja 184.*

Osa oli sitä mieltä, ettei Kauhava ole tarpeeksi houkutteleva. Eri tavoin tämän ilmaisi 23 vastaajaa (11,7 prosenttia). Viisi vastaajaa kertoi suoraan, ettei paikkakunta ole houkutteleva ja neljä sanoi Kauhavan olevan kuihtuva paikkakunta. Vetovoimaa tai kunnollista imagoa, ei Kauhavalla ollut viiden vastaajan mielestä. Muita kaksi tai kolme mainintaa saaneita mielipiteitä asiasta olivat: Kauhava ei ole asuinympäristönä viihtyisä, Kauhavan keskusta ei ole houkutteleva, Kauhavalla on vähän tarjottavaa ja kauhavalaiusten suhtautuminen ulkopaikkakuntalaisiin.

*”Kauhavan kaupunki ei vain säväytä asuinpaikkana.” Vastaaja 4.*

*”En ole kokenut houkuttelevaksi.” Vastaaja 35.*

*”Kauhavalla ei ole ollut tarjolla mitään minkä vuoksi tänne olisi ollut syytä muuttaa.” Vastaaja 76.*

*”Olen asunut Kauhavalla..., mutta päätin muuttaa pois. Kotoutuminen kauhavalaiusten keskuuteen ei ole maailman helpoin juttu.” Vastaaja 90.*

*”Kaupungin imago liian olematon.” Vastaaja 102.*

*”Kauhava ei minusta asuinympäristönä ole viihtyisä...” Vastaaja 123.*

*”Kauhava ei ollut viihtyisä paikka asua.” Vastaaja 130.*

Seinäjoki tai Lapua mainittiin useissa eri vastauksissa. Niitä pidettiin vetovoimaisempina ja parempina paikkakuntina. Paremmuutta perusteltiin esimerkiksi monipuolisemmalla palvelu- ja harrastustarjonnalla ja paikkakunnan vetovoimaisuudella. Suurin osa vastaajista asuikin joko Lapualla tai Seinäjoella. Osa vertasi vastauksissaan enemmän asioita, joita omalla paikkakunnalla on, osa taas enemmän Kauhavan miinuspuolia.

*”Liian pieni paikkakunta. Kauhavalla kaikki tietävät kaikkien asiat ja kaupunkimiljöö on ankea ja koruton. Ei juuri vetovoimatekijöitä. Seinäjoki on sopivan pendelöintimatkan päässä ja on nopeasti kehittyvä paikka, joka houkuttaa myös muualta muuttavia.” Vastaaja 138.*

*”Lapulla on hyvät harrastusmahdollisuudet, toimivat palvelut, hyvä imago ja hyvät tieyhteydet 4:n ilmansuuntaan.” Vastaaja 194.*

## **Vapaa-aika**

Kauhavan harrastusmahdollisuudet ja omat harrastukset nykyisellä asuinseudulla olivat vaikuttaneet merkittävästi 22 vastaajalla (11,2 prosentilla) siihen, etteivät he olleet muuttaneet työssäkäyntipaikkakunnalleen. Kaksi mainintaa tuli myös liikuntapaikoista ja -mahdollisuuksista. Heidän lisäksi neljä henkilöä piti Kauhavan kulttuuritarjontaa liian vähäisenä, ja neljä sanoi yleisellä tasolla vapaa-ajan palveluiden olevan suppeat. Kolme henkilöä koki vapaa-ajan vapauttavammaksi ja rentouttavammaksi, kun asuu toisella paikkakunnalla kuin missä työpaikka on. Työstä pääsee näin heidän mielestään paremmin irti.

*”Välimatkat harrastuksiin liian pitkiä.” Vastaaja 53.*

*”Myös kulttuuripalvelut ovat puutteellisia.” Vastaaja 119.*

*”...harrastusmahdollisuudet sekä vapaa-aikapalvelut ovat minusta aika suppeat.” Vastaaja 123.*

*”Harrastusmahdollisuudet ovat vaatimattomat verrattuna nykyiseen asuinpaikkakuntaani...” Vastaaja 151.*

*”Vapaa-ajan harrastustoimintaa ei ole mm. uimahalli, teatteri, ravintolapalvelut ja iltaisin liian vähän ihmisiä missään.” Vastaaja 172.*

## **Sosiaaliset verkostot**

Sosiaalisilla verkostoilla muuttokysymystä perusteli 36 vastaajaa (18,3 prosenttia). Sosiaalisiin verkostoihin luetaan tässä oman ydinperheen ulkopuoliset läheiset ihmiset:

sukulaiset, kaverit ja tuttavat. Sosiaaliset verkostot maininneilla verkostot olivat omalla asuinpaikkakunnalla tai sen läheisyydessä. Sosiaaliset verkostot ovat ihmisille tärkeä arjen turvaverkosto ja seura. Osalle on tärkeää asua lähellä sukulaisia, ja myös kavereiden asuinpaikat voivat vaikuttaa muuttamiseen.

*”Lähipiiri/sukulaiset eivät asu paikkakunnalla...” Vastaaja 4.*

*”Tutut ja sukulaiset lähempänä kotipaikkakunnallani.” Vastaaja 6.*

*”Sosiaalinen tukiverkko tämänhetkisessä asuinpaikkakunnassa.” Vastaaja 8.*

*”...lähisukulaiset ja ystävät toisella paikkakunnalla.” Vastaaja 186.*

## **Työ**

Omaan työhön liittyvistä tekijöistä eniten oli vaikuttanut työmatkan pituus ja -kesto, koska melko lyhyen työmatkan takia kahdeksan vastaajaa ei ollut muuttanut työn perässä. Toiseksi yleisin vastaus työhön liittyen oli, että Kauhavalla on vain työ tai että ei ole kokenut tarpeelliseksi muuttaa työn takia. Myös monilla muilla oli tämän suuntaisia vastauksia, koska he kertoivat esimerkiksi että perhe, asunto ja harrastukset ovat heidän nykyisellä asuinpaikallaan. Heillä ei ole ollut mitään erityistä syytä muuttoon. Muita työtä koskevia alle neljän maininnan vastauksia olivat esimerkiksi määräaikainen työsuhde, työn etsiminen asuinpaikkakunnalta tai muulta paikkakunnalta, äskettäin alkanut työsuhde, eläkeikä lähellä ja että asuinpaikkakunnalta tai sen läheisyydestä on paremmat työnsaantimahdollisuudet, jos nykyinen työ loppuu.

*”En näe tarpeelliseksi muuttaa työn perässä, koska asuinpaikkakunnaltani on tänne vajaan tunnin ajomatka.” Vastaaja 5.*

*”Välimatka ei ole liian pitkä.” Vastaaja 85.*

*”Eläkeikä kohtuullisen lähellä.” Vastaaja 1.*

*”Elämä muutoin nykyisellä paikkakunnalla paitsi työ.” Vastaaja 64.*

## Palvelut

Kauhavan palvelutarjontaan ei ollut tyytyväinen 20 vastaajaa (10,2 prosenttia) ja kaupungin asiakaspalveluun kaksi vastaajaa. Palvelutarjonnasta kommentoitiin joko yleisesti, että palvelut olivat vaikuttaneet muuttamattomuuteen, Kauhavalla palveluita on liian vähän tai että omalla asuinpaikkakunnalla palvelutarjonta on parempi. Yksittäisissä vastauksissa kolme henkilöä tarkensi, että he olivat tyytymättömiä erityisesti erikoisliikkeiden puuttumiseen tai pitivät ostosmahdollisuuksia huonoina. Pari vastaajaa oli ollut pettynyt kaupungin asiakaspalveluun mahdollista Kauhavalle muuttoa liittyviä asioita selvittäessä.

*”Asuinpaikkakunnallani on paremmat palvelut ja harrastusmahdollisuudet.” Vastaja 199.*

*”Olen tyytyväinen nykyiseen paikkakuntaan, eikä ole mitään erityistä syytä muuttaa toiselle paikkakunnalle. Jos kuitenkin harkitsisin muuttoa, pitäisi palveluita olla enemmän. (esim. kauppaja, mahdollisuus eri harrastusmahd.)” Vastaja 136.*

*”..., palvelut (kaupat, lääkäri/terveyskeskuspalvelut), tapahtumat, ...” Vastaja 144.*

### 5.2. Muuttamisen edellytykset

Kauhavalle pendelöijiltä haluttiin tiedustella, että mikä voisi saada heidät muuttamaan työssäkäyntipaikkakunnalleen. Jos pendelöijien mielestä Kauhavalta puuttuu jotakin, mikä on vaikuttanut heidän asuinpaikkaratkaisuunsa, voitaisiin asiaa yrittää korjata mahdollisuuksien mukaan. Asiasta kysyttiin mielipiteitä pyytämällä vastaajia jatkamaan lausetta: Voisin muuttaa Kauhavalle, jos... Kysymyksen vastausprosentti oli 74,6, mikä oli alempi kuin kyselyn muiden kysymysten.

Suuri osa vastasi kysymykseen, että heillä ei ole syytä tai he eivät aio muuttaa Kauhavalle (taulukko 3). Perhetilanteeseen ja henkilökohtaisiin asioihin liittyen tuli toiseksi eniten vastauksia. Muutto koettiin mahdolliseksi esimerkiksi, jos puolisoikin saisi työpaikan Kauhavalta. Kolmanneksi yleisin perustelu koski Kauhavaa kaupunkina tai liittyi

vastaajan omaan asuinkuntaan. Näistä 23,1 prosentista monelle muutto voisi olla mahdollinen, jos Kauhava selkeästi kehittyisi. Asumistekijöillä perusteli 14,7 prosenttia, ja työpaikkaan tai työtarjontaan liittyen 9,6 prosenttia. Enemmistö vastaajista on perustelluissaan kommentoinut, minkä asian tai asioiden muutos voisi saada heidät muuttamaan paikkakunnalle kun tarkastellaan muita kuin suurinta luokkaa: Ei ole syytä muuttaa, mutta on kuitenkin huomattava, että osa vastaajista on kommentoinut, minkä takia he eivät ole muuttamassa. Jotkut myös pitivät muuttoa epätodennäköisenä, vaikka muuton este, esimerkiksi puolison työnsaanti, heiltä poistuisikin.

Taulukko 3. Työssäkäyntipaikkakunnalle muuttamiseen vaikuttavat tai sitä estävät tekijät.

Peruste	Vastaajien lkm	Vastaus- % (n=156)
Ei ole syytä muuttaa	60	38,5
Perhe	41	26,3
Paikkakunta	36	23,1
Asuminen	23	14,7
Työ	15	9,6
Muut syyt	14	9,0

### **Ei ole syytä muuttaa**

Yleisin vastaus oli, ettei Kauhavalle muuttoon ole syytä, tai yksinkertaisesti: ”en muuta”. Muutamat pitivät muuttoa hyvin epätodennäköisenä, eivät olleet edes harkinneet asiaa tai eivät enää muuttaisi paikkakunnalle aikaisempien asumuskokemusten perusteella.

*”Ei tule mieleen yhtään syytä.” Vastaaja 2.*



## Perhe

Jos puolison työpaikka olisi myös Kauhavalla, voisi muuttoa harkita 21 vastaajaa (13,5 prosenttia). Tämä oli kaikkein yleisimmin vastattu tekijä, jota pidettiin muuton esteenä. Jos taas elämäntilanteessa tapahtuisi iso muutos, esimerkiksi avioero, saisi se ainakin kahdeksan pohtimaan asuinpaikkaansa uudelleen. Nykyisessä elämäntilanteessaan he eivät kuitenkaan pidä muuttoa vaihtoehtona. Muutamat kommentoivat, että he olisivat voineet asua Kauhavalla, jos asuisivat yksin ja olisivat lapsettomia. Nyt kun heillä on perhettä, ei haluttu enää muuttaa. Muita yksittäisiä kommentteja oli muun muassa, että muutto olisi mahdollinen, jos koko perhe olisi siihen halukas, jos alueella olisi enemmän koulutusmahdollisuuksia, tai vastaaja olisi alun perin syntynyt Kauhavalla.

*”...jos puoliso saisi vakituisen paikan Kauhavalta.” Vastaaja 20.*

*”...jos ihmissuhteissa tapahtuisi isoja muutoksia.” Vastaaja 37.*

## Paikkakunta

Yhdeksän henkilöä ilmoitti muuton edellytykseksi paikkakunnan kasvamisen suuremmaksi. Tämä tekijä oli eniten mainittu paikkakuntaan liittyvissä perusteluissa, paikkakunnan ja sen keskustan kehittämisen lisäksi. Kuusi vastaajaa sanoi, että keskustaluon yleisilmeeseen ja viihtyvyyteen olisi panostettava enemmän. Yleisilmeestä toivottiin esimerkiksi nuorempaa, arkkitehtuurisesti siistimmän näköistä ja kaupunkimaisempaa. Myös yleistä kehitystä eri osa-alueilla monet halusivat tapahtuvan. Muutamasta vastaajasta voisi tulla kauhavalainen tulevaisuudessa vain mahdollisen kuntaliitoksen yhteydessä: jos heidän nykyinen asuinpaikkakuntansa liitettäisiin kuntaliitoksessa Kauhavaan.

Osa sanoi muuton ehdoiksi melko mahdottomia asioita. Seinäjoen nykyistä läheisempi sijainti tai suuremman vesialueen sijainti Kauhavalla olisi voinut saada jotkut valitsemaan asuinpaikakseen työssäkäyntikuntansa. Lisäksi vastauksissa oli useita erilaisia yksittäisiä kommentteja, esimerkiksi kaupungin nimi haluttiin vaihtaa Härmäksi ja kehi-

tysehdotuksena ehdotettiin jonkinlaista bonusta uusille asukkaille sekä opiskelujen jälkeen töiden perässä takaisin muuttaville nuorille.

*”...jos Kauhavalla olisi maakuntakokoinen keskusta.” Vastaaja 5.*

*”...jos sinne saataisiin järvi, jonka rannalle voisi rakentaa.” Vastaaja 42.*

*”...jos Kauhava kasvaisi ja kehittyisi positiivisesti.” Vastaaja 113.*

*”...jos keskustan ilmeestä jo näkisi että kyseessä on eloisa, toimiva, kaunis kaupunki. Nyt ei näin ole.” Vastaaja 135.*

*”...jos Seinäjoki olisi lähempänä.” Vastaaja 190.*

## **Asuminen**

Vastaajista 23 (14,7 prosenttia) perusteli asumisseikoilla, suurimmaksi osaksi Kauhavan asunto- ja tonttitarjontaan liittyen. Jotkut voisivat Kauhavalle muuttaa, jos paikkakunnan tonttitarjonta olisi parempaa (kuusi mainintaa). Heitä vähän useampi piti muuttoa mahdollisena, jos löytäisi hyvän ja edullisen asunnon tai omakotitalon sopivalta paikalta (11 mainintaa). Osa kuitenkin sanoi, että asunnon tai omakotitalon tontteineen pitäisi olla nykyistä parempi, jotta muuttaminen koettaisiin tarpeeksi houkuttelevaksi.

*”...jos olisi tarjolla reiluja tontteja hyvällä näköalalla lähellä palveluja.” Vastaaja 35.*

*”...jos sieltä löytyisi parempia asuntoja mitä tällä hetkellä on tarjolla...” Vastaaja 150.*

## **Työ**

Muutamalla vastaajalla muuttohalukkuutta lisäisi se, että he kokisivat työpaikkansa Kauhavalla olevan turvattu. He kokivat työpaikkansa pysyvyyden epävarmaksi, joten sen vuoksi paikkakuntaan ei oltu haluttu sitoutua liian tiiviisti. Muutama toivoi, että työllistymismahdollisuudet olisivat nykyistä paremmat. Joillakin muuttamista rajoitti

oma tai puolison yritystoiminta asuinpaikkakunnalla. Esimerkiksi maatilan takia muuttoa ei välttämättä koeta mahdollisena.

*” ... jos negatiivinen kehitys palveluiden ja työpaikkojen suhteen kääntyy positiiviseksi.” Vastaaja 82.*

## **Muut syyt**

Muihin syihin on laskettu vähän mainintoja saanut aiheet: palvelutarjonta (kuusi mainintaa), vapaa-ajan mahdollisuudet (kolme mainintaa), sosiaaliset verkostot (yksi maininta) ja luokittelemattomat syyt (viisi). Palvelutarjonnan suhteen paikkakunnalle toivottiin esimerkiksi enemmän kauppoja, ravintoloita, teatteria tai parempaa elokuvateatteria. Vapaa-ajan harrastusmahdollisuudet ja liikuntapaikat kolme vastaajaa haluaisi nykyistä paremmiksi, ennen kuin harkitsisi muuttoa. Yksi kommentoi uimahallin puuttumista. Sosiaalisten verkostojen sijainnin muualla mainitsi yksi vastaaja esteeksi.

*”...jos Seinäjoki lakkaisi olemasta. En näe syytä enkä tunne tarvetta muuttaa Kauhavalle.” Vastaaja 43.*

*”...jos keskustojen elämä piristyisi eikä aina tarvitsisi lähteä kauemmas hakemaan tarvitsemiaan tuotteita.” Vastaaja 173.*

## 6. ASUINPAIKAN VALITSEMINEN

Asuinpaikan valintaan vaikuttavia merkittävimpiä tekijöitä kysyttiin avoimella kysymyksellä: Jos olisit nyt valitsemassa uutta asuinpaikkaa, mitä asioita pitäisit tärkeimpinä? Kaikkein yleisin vastaus oli palveluiden saatavuus, minkä mainitsi 62,6 prosenttia vastaajista (taulukko 4). Toiseksi tärkeimmät tekijät olivat asumiseen liittyvät asiat ja kolmanneksi vapaa-ajanviettomahdollisuudet.

Työmahdollisuudet, paikkakunta tai perhesyyt vaikuttaisivat merkittävästi noin viidesosan vastaajien valintoihin. Puolison työllistymismahdollisuudet on tässä kysymyksessä laskettu mukaan työ-luokkaan, koska monissa vastauksissa mainittiin vain yleisesti työtarjonta. Lisäksi kulkuyhteyksien merkitys nousi vastauksista esille. Toisin kuin kysyttäessä syitä siihen, mikseivät pendelöijät olleet muuttaneet Kauhavalle työssäkäyntipaikkakunnalleen, sosiaaliset verkostot eivät nousseet nyt yhtä paljon esille, vaan niiden osuus jäi noin neljään prosenttiin. Sosiaaliset verkostot on luokiteltu tässä muut syyt - luokkaan, missä toinen muutamia kommentteja kerännyt maininta oli, että asuinpaikan valinnassa kokonaisuus ratkaisee.

Taulukko 4. Tärkeimmät asiat uuden asuinpaikan valinnassa.

Peruste	Vastaajien lkm	Vastaus- % (n=179)
Palvelut	112	62,6
Asuminen	82	45,8
Vapaa-aika	60	33,5
Työt	45	25,1
Paikkakunta	45	25,1
Perhe	44	24,6
Kulkuyhteydet	26	14,5
Muut syyt	23	12,8

Kun vastauksia tarkastelee yksityiskohtaisemmin, viisi yleisimmin mainittua tekijää ovat palvelut (112 mainintaa/62,6 prosenttia), harrastusmahdollisuudet (54/30,2), asuinympäristö (52/29,1), lasten koulut ja muu koulutustarjonta (35/19,6) ja työpaikat (32/17,9). Selvästi eniten eri tekijöistä pendelöijille merkitsi paikkakunnan palvelutarjonta. Palveluiden saatavuus ja laatu sekä vapaa-ajan mahdollisuudet, sopiva ja viihtyisä asuinympäristö, lapset ja töiden löytyminen niin itselle kuin puolisollekkin ovat tärkeimpiä tekijöitä, mitä vastaajat arvostavat asuinpaikassa.

## Palvelut

Uuden asuinpaikan valitsemiseen vaikuttavista keskeisimmistä tekijöistä palveluiden saatavuus ja laatu oli tärkein (62,6 prosenttia). Osa vastaajista tarkensi mitä palveluita he erityisesti arvostavat. Vastauksista nousivat esille ostosmahdollisuudet ja terveydenhuolto, jotka saivat kumpikin 18 mainintaa (10,6 prosenttia). Terveystenhooltoon liittyen arvostettiin muun muassa sen korkeaa tasoa, nopeaa pääsyä lääkärille ja yksityisten terveydenhuoltopalveluiden saatavuutta. Seitsemän henkilöä ilmoitti, että paikkakunnalta pitäisi löytyä peruspalvelut ja kuusi painotti julkisten palveluiden saatavuutta. Muita yksittäisiä tarkennuksia palvelutarjontaan liittyen olivat esimerkiksi ravintolat ja kahvilat, yöelämä, Internet-yhteyksien nopeus ja kunnan palveluasenne.

*”Monipuoliset palvelut ja ajanviettomahdollisuudet lähialueella, mieluusti muutamaman kilometrin säteellä.” Vastaaja 5.*

*”Peruspalvelut pitäisi löytyä läheltä...” Vastaaja 57.*

*”Hyvät terveystpalvelut jotka sijaitsevat lähellä. Kaupat, virastot yms. palvelu paikkakunnalla ja myös lähellä.” Vastaaja 86.*

*”Julkisten sekä yksityisten palveluiden määrää ja laatua.” Vastaaja 123.*

*”Hyvät julkiset palvelut, laadukkaat terveystpalvelut, hyvät ostosmahdollisuudet.” Vastaaja 133.*

*”Ympäristö, asunto ja ennenkaikkea palvelut.” Vastaaja 178.*

*”Paikkakunnalla tarpeeksi palveluja jotta sieltä saa kaiken tarvitseman.” Vastaaja 195.*

## Asuminen

Asumiseen liittyvät asiat olivat vastaajien keskuudessa toiseksi tärkein tekijä uutta mahdollista asuinpaikkaa mietittäessä. Erityisesti viihtyisän ja muuten sopivan asuin- ympäristön löytyminen olisi tärkeää. Tämän mainitsi 52 vastaajaa eli 29,1 prosenttia. Asuin- ympäristössä arvostettiin viihtyisyyden lisäksi muun muassa sen rauhallisuutta, turvallisuutta, lapsiystävällisyyttä ja kauneutta.

*”Viihtyisä omakotialue lähellä palveluita.” Vastaaja 41.*

*”...mukava asuinalue suht lähellä työpaikkaa.” Vastaaja 51.*

*”Rauhallinen asuin- ympäristö hyvillä tieyhteyksillä.” Vastaaja 98.*

*”Asumisviihtyvyys (isot tontit), puistoalueet.” Vastaaja 106.*

*”Rauhallinen asuin- paikka ei naapureita heti seinän vieressä.” Vastaaja 157.*

Paikkakunnan hyvä tonttitarjonta ja tonttien koko sai 18 mainintaa (10,6 prosenttia). Heistä vähän vajaa puolet arvosti erityisesti tonttien isoa kokoa. Muita yksittäisiä tarkennuksia tonttitarjontaan liittyvistä toiveista oli tontin sijainti, keskustan läheisyys ja mahdollisuus muuttaa valmiiseen taloon, jota ei itse tarvitsisi rakentaa. Lisäksi tonttien hintataso oli parille vastaajalle merkittävästi vaikuttava tekijä. Hyvä asuntotarjonta sai hieman vähemmän mainintoja tonttitarjontaan verrattuna (16 mainintaa/8,9 prosenttia). Muita mainittuja yksittäisiä tekijöitä olivat esimerkiksi edulliset asumiskustannukset, omakotitalo, asuntojen hintataso ja sen kehitys sekä vilkkaat asuntomarkkinat.

*”Asuntotarjonnassa erityyppisiä ratkaisuja eri elämäntilanteisiin.” Vastaaja 138.*

*”Hyvä asunto, hyvältä paikalta.” Vastaaja 31.*

*”Hyvät tontit keskustan läheltä.” Vastaaja 166.*

## Vapaa-aika

Vapaa-ajan mahdollisuudet oli kolmanneksi yleisin mainittu tekijä. Harrastusmahdollisuudet mainitsivat 54 henkilöä (30,2 prosenttia), joista 11 halusi paikkakunnalta löytyvän erityisesti hyviä liikuntamahdollisuuksia. Muutamat painottivat lapsille suunnattujen hyvien harrastuksien löytymistä paikkakunnalta. Myös ulkoilumahdollisuudet ja hevosharrastusmahdollisuus mainittiin. Kulttuuritarjonta sai vastauksissa useita mainintoja. Vastaajista 16:lle oli paikkakuntien kulttuuritarjonta tärkeä tekijä. Heistä muutama halusi, että paikkakunnalla järjestettäisiin tapahtumia ja myös teatteri mainittiin.

*”Tarpeeksi kulttuuri- ja kuntoilutarjontaa...” Vastaaja 77.*

*”Lasten monipuoliset harrastusmahdollisuudet...” Vastaaja 102.*

*”Elämässä pitää olla muutakin kuin työ! Jos paikkakunnalla ei viihdy/voi harrastaa muuta kuin työntekoa, kannattaa vaihtaa työpaikkaa eikä elämää.” Vastaaja 139.*

*”...harrastusmahdollisuuksia niin aikuisille kuin lapsille...” Vastaaja 163.*

## Työ

Työhön liittyen uuden asuinpaikan valinnassa vaikuttaisivat paikkakunnan työtarjonta ja etäisyys kotoa työpaikalle. Paikkakunnalla olevat työpaikat vaikuttaisivat merkittävästi ainakin 32 vastaajan (17,9 prosentin) asuinpaikkavalintaan ja etäisyys työpaikalle 13 vastaajalla. Työmatkan toivottiin olevan melko lyhyt. Työtarjontaa kommentoitiin yleisimmin vain sanomalla ”työpaikka”, eikä enemmistö maininnut puolison työllistymistä erikseen. Tästä syystä tämän kysymyksen kohdalla puolison työ on luokiteltu tähän luokkaan eikä perhesyihin. Yksi painotti työnantajien määrän vaikutusta; hän ei haluaisi muuttaa paikkakunnalle, jossa on vain yksi iso työllistäjä.

*”Työpaikka lähettyvillä...” Vastaaja 100.*

*”Työpaikat molemmille siedettävän ajomatkan etäisyydellä.” Vastaaja 142.*

*”...etäisyys työpaikalle.” Vastaaja 196.*

*”Saatavilla olevat työpaikat.” Vastaaja 209.*

### **Paikkakunta**

Paikkakuntaan liittyen eniten mainittiin luonto ja luonnonläheisyys. Tämä oli tärkeä tekijä 17 vastaajalle (9,5 prosentille). Paikkakunnan sijainnin 12 vastaajaa mainitsi vaikuttavan merkittävästi. He tarkastelisivat asuinpaikan valinnassa esimerkiksi etäisyyksiä itselle tärkeisiin paikkoihin, etäisyyttä suurimpiin keskuksiin tai yliopistokaupunkiin. Kaupunkiasumisen mainitsi 7 vastaajaa. Luku on pieni, mutta suurin osa on vastauksissaan eritellyt mitä asioita paikkakunnalta pitäisi löytyä, jotta se olisi heidän mielestään houkutteleva asuinpaikkavaihtoehto.

*”... luonnonläheisyyttä.” Vastaaja 104.*

*”...etäisyys kasvukeskukseen.” Vastaaja 113.*

Kaupungin yleisilmeen vaikutusta painotti muutama vastaaja. He haluaisivat kaupungin olevan esimerkiksi kaupunkimainen, kaunis, eloisa ja moderni. Muutama halusi asuinpaikkakunnalta ja oman kodin läheltä löytyvän jonkinlaisen vesialueen, kuten järven tai meren. Muita yksittäisiä mainintoja olivat muun muassa muuttovoittoinen kaupunki, nuoriin panostaminen, itsenäinen kunta ja kaupungin imagon näkyvä kehittäminen

*”Eloisaa, toimivaa, kaunista kaupunkia. Näkisi heti, että tässä kaupungissa on tekemisen meininkiä.” Vastaaja 135.*

### **Perhe**

Perheeseen liittyvät vastaukset koskivat suurimmaksi osaksi lapsia, joiden elinympäristön merkitys korostui vähän enemmän verrattuna mainintoihin puolisoista. Puolison työpaikkaa ei erikseen tämän kysymyksen vastauksissa mainittu kovinkaan useasti, mutta jonkin verran todettiin yleisesti paikkakunnan työtarjonnan vaikuttavan asuinpaikkapä-



töksiin. Puolison työ luokiteltiin tästä johtuen osaksi työ-luokkaa. Puolison työnsaanti on kuitenkin myös tärkeää aiemman Kauhavalle muuttoa koskevan kysymyksen perusteella.

Lasten koulut tai koulutustarjonnan mainitsi 35 vastaajaa (19,6 prosenttia), ja päivähoidon 21 vastaajaa (11,7 prosenttia). Jotkut toivoivat lasten kouluihin liittyen pieniä luokkakokoja, hyvää perusopetusta, ei liian pitkää etäisyyttä kouluun, hyviä yhteyksiä kouluun, turvallista koulumatkaa tai hyviä lasten koulutusmahdollisuuksia. Lasten päiväkodin moni halusi sijaitsevan lähellä kotia. Yksittäiset maininnat tulivat päivähoitomahdollisuudesta vuorotyötä tekevien vanhempien lapsille sekä perhepäivähoitomahdollisuudesta.

*”Nuorisoasteen koulutustarjontaa ja vaihtoehtoja lähialueella tai omalla asuinpaikkakunnalla.” Vastaaja 82.*

*”...lapsille hyvät koulut ja hoitopaikat.” Vastaaja 100.*

### **Kulkuyhteydet**

Vastauksista kulkuyhteydet nousivat viimeiseksi teemaksi. Kulku- tai liikenneyhteydet mainitsi yhteensä 26 vastaajaa (14,5 prosenttia), joista osa määritteli asiaa tarkemmin. Seitsemän vastaajaa painotti hyviä julkisia liikenneyhteyksiä kuten mahdollisuutta kulkea junalla, ja lisäksi mainittiin hyvät tieyhteydet paikkakunnalta ja teiden kunto.

*”...hyvät yhteydet muualle (Tre, Hki, Oulu, Jkl)...” Vastaaja 77.*

*”Liikenneyhteydet myös julkiset.” Vastaaja 124.*

## 7. YHTEENVETO JA JOHTOPÄÄTÖKSET

Kauhavalle pendelöinnin kyselyyn vastanneista miehiä oli vähän enemmän kuin naisia, ja eniten pendelöijii löytyi 30–37-vuotiaiden ja 46–54-vuotiaiden joukosta. Nuoria aikuisia oli suhteellisesti vähiten, mutta tutkimuksien mukaan juuri he muuttavat kaikkein todennäköisimmin. Suurin osa Kauhavalle pendelöijistä, 82 prosenttia asui yhdessä kumppaninsa kanssa joka avio- tai avoliitossa, ja kahden hengen talous oli kaikkein yleisin kotitalouden koko (34,3 prosenttia). Puolet kotitalouksista oli lapsiperheitä, joissa asui alaikäisiä lapsia kotona. Lapsia oli 22,1 prosentissa perheistä kaksi ja 16,8 prosentilla yksi.

Vastaajien ammattiasemista korostui johtavassa asemassa olevien (16 prosenttia) ja toimihenkilöiden (46,6 prosenttia) yhteismäärä verrattaessa lukuja Kauhavan yleiseen ammattiasemajakaumaan. Työntekijöiden osuus vastaajista (37,4 prosenttia), oli lähes sama kuin koko kaupungin työntekijöiden osuus eri ammattiasemista. Suuri osa vastaajista (46,2 prosenttia) työskenteli teollisuudessa, ja toiseksi yleisin toimiala oli palvelut. Etätöitä ei suurin osa tehnyt ollenkaan, mutta niitä satunnaisesti tekeviä oli 26,7 prosenttia. Määräaikainen työsuhde ei ole voinut juuri vaikuttaa pendelöintiin lisäävästi, koska määräaikaisien työsuhteiden osuus oli vain 4,3 prosenttia.

Koulutuksena puolella vastaajista oli korkean asteen tutkinto eli joko ylempi tai alempi korkeakoulututkinto tai ammattikorkeakoulututkinto. Kaikkein yleisin oli alempi korkeakoulututkinto tai ammattikorkeakoulututkinto (29,8 prosenttia). Paljon pendelöijissä oli myös ammattikoulun tai muun ammatillisen koulutuksen saaneita (24,5 prosenttia) sekä opistotasaisen koulutuksen saaneita (22,1 prosenttia).

Kauhavan pendelöijistä valtaosa on eteläpohjanmaalaisia, ja selkeästi eniten Kauhavalle tullaan töihin Lapualta ja Seinäjoelta. Pendelöinti yleensä tapahtuukin juuri oman seutukunnan sisällä (Tilastokeskus 2011). Etelä-Pohjanmaalla asuvia pendelöijii oli 88,9 prosenttia ja jonkin verran tultiin myös Pohjanmaalta (9,6 prosenttia). Pohjanmaan puolella sijaitsevista ruotsinkielisistä naapurikunnista pendelöintiä ei ollut juuri ollenkaan. Lapualta Kauhavalle pendelöijii oli 38,9 prosenttia ja Seinäjoella asuvia 34,1 prosenttia.

Ero kolmanneksi yleisimpään asuinpaikkakuntaan Etelä-Pohjanmaalla oli suuri, koska Lappajärveläisiä oli 5,2 prosenttia. Pohjanmaalta pendelöijistä suuri osa asui Vaasassa, yhteensä 3,4 prosenttia kaikista vastaajista.

Suurin osa pendelöijistä oli lähtöisin joko Kauhavan naapurikunnista (41,1 prosenttia) tai kauempaa (45 prosenttia). Kauhavalta lähtöisin olevia oli selvästi vähemmän (13,9 prosenttia). Autottomia pendelöijiiä ei ollut ollenkaan, vaan kaikki omistivat vähintään yhden auton. Kahden tai useamman auton omistajia oli jopa 73,6 prosenttia. Työmatkat kuljettiin yleisimmin yksin, mutta toisen henkilön tai henkilöiden kanssa kulkevia oli 14,1 prosenttia. Julkisia kulkumuotoja ei kukaan käyttänyt pääasiallisena kulkumuotonaan.

Työmatka oli useilla melko lyhyt. Kestoltaan alle tunnin pituinen työmatka oli 95,2 prosentilla, ja yleisin matka-aika oli 20–39 minuuttia (50 prosenttia vastaajista). Yhden-suuntainen työmatka oli pituudeltaan alle 55 kilometriä 78,9 prosentilla ja pidempiä yli 70 kilometrin työmatkoja oli vain 6,7 prosenttia. Yleisin työmatkan pituus oli 40–54 kilometriä (35,1 prosenttia). Suurin osa oli pendelöinyt Kauhavalle jo useampia vuosia, koska vähintään kolme vuotta pendelöineitä oli 73,1 prosenttia. Kaikkein eniten oli kuitenkin yli kymmenen vuotta töihin Kauhavalle toisesta kunnasta kulkeneita (33,2 prosenttia). Korkein muuttoalttius on todennäköisesti alle kolme vuotta pendelöineillä.

Kauhavalla asumiseen, ympäristöön ja liikenteeseen liittyvistä mielikuvia mittaavista väittämistä oltiin keskimäärin enemmän samaa mieltä siitä, että Kauhava on miellyttävä asuinpaikka, ympäristö on viihtyisä, paikkakunta on luonnonläheinen ja että tarjolla on hyviä tonttivaihtoehtoja. Negatiivisemmat mielikuvat vastaajilla olivat asuntotarjonnasta, julkisen liikenteen toimivuudesta sekä liikenneyhteyksistä. Mielikuvat kuitenkin jatkautuivat paljon, ja useissa kohdissa samaa mieltä olevien ja eri mieltä olevien osuudet olivat melko lähellä toisiaan. Myös kantaa ottamattomia tai neutraalin kannan valinnoita oli melko paljon.

Palveluihin, työllistymiseen ja vapaa-aikaan Kauhavalla liittyvistä väittämistä enemmän samaa kuin eri mieltä oltiin päivähoiton toimivuudesta ja terveystalvelujen laadukkuu-

desta. Keskimäärin enemmän eri mieltä oltiin väittämistä: hyvät julkiset palvelut, hyvä koulutustarjonta, hyvät työllistymismahdollisuudet, hyvät ostosmahdollisuudet, monipuoliset harrastusmahdollisuudet ja sopivasti kulttuuritarjontaa.

Kauhavan eri kaupunginosista houkuttelevimpana alueena pidettiin Kanta-Kauhavaa eli Kauhavan keskustaa. Valintaa perusteltiin eniten palvelujen läheisyydellä, mutta myös esimerkiksi sillä, että se on kaupungin keskus ja kaupunkimaisiin alue, sen sijainnilla tai sillä että on kotoisin alueelta. Ylihärmä oli kaupunginosista toiseksi houkuttelevin, ja monella siihen oli vaikuttanut työpaikan sijaitseminen alueella. Myös alueen tuttuus vaikutti. Alahärmä ja Korttesjärvi olivat harvalle houkuttelevin alue, ja eniten niiden valintaan oli vaikuttanut alueen tuttuus tai se, että oli kotoisin sieltä.

Kyselyn lopussa vastaajilla oli mahdollisuus jättää kommentteja aiheeseen liittyen, ja tätä hyödynsi yhteensä 45 vastaajaa. Eniten kommentoitiin Kauhavan keskustan yleisilmettä ja kaupungilta toivottiin keskustan kehittämiseen panostamista (10 vastaajaa). Keskustan yleisilmeestä haluttiin esimerkiksi viihtyisämpää, nuorempaa, kaupunkimaisempaa, eläväisempää ja siistimpää. Nykyistä ilmettä kuvattiin esimerkiksi tylsäksi. Vastaajista kolme kommentoi Kauhavaa sisäänpäin lämpiäväksi paikkakunnaksi tai ilmapiiriä sellaiseksi, että ulkopaikkakuntalaisen on vaikeampi kaupunkiin kotoutua. Muuten kommenttien aiheet hajautuivat enemmän.

Kyselyn tulokset vastaavat aiempia tutkimuksia pendelöinnistä ja muuttamisesta, joiden mukaan esimerkiksi omistusasuminen vähentää muuttamisen todennäköisyyttä ja lisää pendelöintiä (esim. Nivalainen 2006, Söderling 1988 tai Häkkinen 2000). Oma asunto olikin vastaajilla keskeisiä syitä muuttamattomuuteen. Kyselyn vastaajista nuoria aikuisia oli eri ikäryhmistä vähiten, jota selittää se että nuoremmilla muuttoalttius on korkeampi. Toisaalta rekisteriaineistojen perusteella Suomessa on vähiten pendelöijiiä 55 vuotta täyttäneiden ja sitä vanhempien joukossa, mutta Kauhavalle pendelöijien joukossa oli alle 30-vuotiaita vielä hieman vähemmän heitä. Miehillä pendelöinti on vähän yleisempää kuin naisilla ja samoin Kauhavalle pendelöijissä oli miehiä enemmän.

Korkeamman koulutuksen on havaittu lisäävän pendelöintiä, ja kyselyyn vastaajista korkeakoulutustausta oli keskimääräistä paljon useammalla verrattuna koko maahan (Tilastokeskus 2012c). Myös perheellisten suuri osuus pendelöijistä vastasi aiempia tutkimuksia. Perheellisyys ja lapset vähentävät muuttamisen todennäköisyyttä ja vaikuttavat taas lisäävästi pendelöintiin. Asuinalueelta muuttaminen on hankalampaa silloin, kun alueelle on vahvemmat siteet, esimerkiksi kun perhe, tuttavat ja lähisuku asuvat alueella. Moni vastaajista oli lähtöisin Kauhavan naapurikunnista, joten heillä voi olla asuinkuntaansa vahvat siteet. Taustatekijöillä on usein vaikutusta alueellisen liikkuvuuden muodon valitsemiseen ja kyselyyn vastanneista suurella osalla tausta vastasi tyypillisen pendelöijän taustaa (taulukko 5).

Taulukko 5. Pendelöinti- tai muuttopäätökseen vaikuttavia taustatekijöitä (mukailtu kyselyn tuloksista ja aiemmista tutkimuksista, ks. esim. Nivalainen 20006 tai Häkkinen 2000).

	<b>Pendelöinti</b>	<b>Muutto</b>
<b>asuminen</b>	omistusasunto	vuokra-asunto
<b>ikä</b>	30–55-vuotiaat	nuoret aikuiset, erityisesti 20–29-vuotiaat
<b>sukupuoli</b>	mies/ei vaikutusta	ei vaikutusta
<b>koulutus</b>	korkeampi koulutus	korkeampi koulutus
<b>perhe</b>	lapsia	ei lapsia

Työntö- ja vetoteorian (Lee 1966) mukaan muuttopäätökseen vaikuttavat lähtö- ja kohdealueeseen liittyvät vetävät ja työntävät tekijät, välissä olevat tekijät sekä yksilölliset tekijät. Kohdealueella eli Kauhavalla pitäisi teorian mukaan olla vetäviä tekijöitä ja pendelöijän lähtöalueella työntäviä, tyytymättömyyttä aiheuttavia tekijöitä, jotta muuttopäätös syntyisi. Työntäviä tekijöitä voivat olla ainakin pendelöinnistä aiheutuvat haitat kuten vapaa-ajan menetys. Kohdealueen vetäviin tekijöihin vaikuttavat myös mielikuvat paikkakunnasta. Välissä olevia, muuttoalttiutta vähentäviä tekijöitä voivat tässä tapauksessa olla esimerkiksi perheen lapset ja heidän tuttu elinympäristönsä asuinpaik-

kakunnalla tai muutosta aiheutuvat henkiset ja rahalliset kustannukset. Henkisiin kustannuksiin liittyen useampi kyselyyn vastaaja totesi, että kotiseutu on itselle tärkeä tai ettei omasta talosta haluta luopua.

Etelä-Pohjanmaalla alueellinen kehitys ja väestönkasvu ovat keskittyneet Seinäjoen seudulle. Seinäjoesta on muodostunut maakunnan alueellinen keskus, ja osansa positii-visista kasautumisen vaikutuksista on saanut erityisesti Lapua ja Ilmajoki. Kasautumisteorioiden mukaan alueellinen kasvu kasaantuu tietyille alueille ja toisilla se vähenee, mihin muuttoliike merkittävästi vaikuttaa. Vaikka Seinäjoki ympäriskuntineen on eteläpohjanmaalainen seutukeskus, on Kauhava seutukaupunkina toisen tason seutukeskus suuren työpaikkatarjonnan kautta.

### 7.1. Vastaukset tutkimusongelmiin

#### *Tutkimusongelma 1: Miksi osa Kauhavalla työssäkävivistä ei asu paikkakunnalla?*

Tärkeimmät syyt toisella paikkakunnalla asumiseen olivat omakotitalon, asunnon tai maatilan sijaitseminen toisella paikkakunnalla, mistä ei kovin helposti haluttu luopua, sekä puolison työpaikka asuinpaikkakunnalla tai sen läheisyydessä. Lisäksi merkittäviä syitä olivat omat sosiaaliset verkostot, Kauhavaa houkuttelemattomuus asuinpaikkakuntana, harrastusmahdollisuudet, tykästyminen nykyiseen asuinpaikkaan tai sen pitäminen parempana ja Kauhavan palvelutarjonta.

Kauhavalle pendelöijät olivat valinneet asuinpaikakseen toisen paikkakunnan, vaikka työpaikka heillä oli Kauhavalla. Tärkeimmät syyt teemoittain pendelöijillä siihen, että he eivät olleet muuttaneet Kauhavalle asumaan, olivat perhesyyt (47,2 prosenttia vastaajista) sekä asumiseen (39,6 prosenttia) ja paikkakuntaan (33,0 prosenttia), joko Kauhavaan tai nykyiseen asuinpaikkakuntaan, liittyvät syyt. Perhesyillä muuttopäätöstä perustelleista yleisimmin mainittiin puolison työpaikka (29,4 prosenttia). Lisäksi moni ei halunnut vaihtaa perheen lasten aloittamaa päiväkotia tai koulua. Perhesyihin luokiteltiin myös kotiseuturakkaus. Noin seitsemällä prosentilla oma tai puolison kotiseutu oli mer-

kittävästi vetänyt puoleensa. Asumiseen liittyvistä syistä tärkein oli vastaajan omakotitalo, asunto tai maatila nykyisellä asuinpaikkakunnalla (30,5 prosenttia). Suuri osa heistä omisti omakotitalon ja maatilallisia oli 7,1 prosenttia.

Jotkut pitivät muuttoa Kauhavalle mahdollisena, jos esimerkiksi puoliso saisi kaupungista töitä, kaupunki kehittyisi selkeästi tai he löytäisivät hyvän ja edullisen asunnon tai omakotitalon sopivalta paikalta. Osa heistä kuitenkin epäili muuton toteutumista siitä huolimatta. Suuri osa ei löytänyt riittävää syytä muuttoon. Esimerkiksi jotkut kommentoivat elämän olevan muuten asuinpaikkakunnalla, mutta vain työ on muualla.

Perhetilanteeseen liittyen vastasi 26,3 prosenttia vastaajista, paikkakuntaan 23,1 prosenttia, asumiseen 14,1 prosenttia ja työhön liittyen 9,6 prosenttia vastaajista. Perheellisyys useat kokivat muuttoa haittaavaksi. Jos puolisosikin saisi töitä Kauhavalta, voisi muuttoa harkita 13,5 prosenttia vastaajista. Joillain muutto voisi olla mahdollista vain, jos elämäntilanteessa tapahtuisi isoja muutoksia. Perheen koki muuton estoksi muutama muukin, sillä he kommentoivat, että olisivat voineet muuttaa, jos asuisivat yksin ja olisivat lapsettomia.

Paikkakuntaan liittyvistä tekijöistä moni halusi, että kaupunki kehittyisi selkeästi jollain tavalla, näistä useimmin mainittu asia oli, että Kauhavan pitäisi kasvaa suuremmaksi (5,8 prosenttia vastaajista). Muutto voisi olla myös mahdollinen, jos löytyisi hyvä ja edullinen omakotitalo tai asunto sopivalta paikalta (7,1 prosenttia). Muutamat pitivät ehtoina parempaa tonttitarjontaa.

*Tutkimusongelma 2: Mitkä ovat asuinpaikan valintaan vaikuttavat tärkeimmät tekijät Kauhavalle pendelöijillä?*

Asuinpaikan valinnassa pendelöijille kaikkein merkittävin tekijä oli palveluiden saataavuus ja niiden laatu. Paljon merkitystä oli myös asuinympäristöllä ja harrastuksien ja muiden vapaa-ajan vieton mahdollisuuksilla. Myös lasten koulut ja muu koulutustarjonta sekä työpaikkojen löytyminen olivat tärkeitä.

Asuinpaikan valinnassa yleisesti kaikkein tärkeimmiksi asioiksi koettiin palvelut (62,6 prosenttia), asuminen (45,8 prosenttia) ja vapaa-ajan mahdollisuudet (33,5 prosenttia). Muista asioista neljäsosa mainitsi työt, paikkakunnan merkityksen tai perheen. Kulku-yhteyksiä korosti 14,5 prosenttia. Palvelujen suhteen ilmaistiin useimmiten yleisesti palvelujen saatavuuden ja laadun merkitys, mutta joka kymmenes mainitsi erikseen os-tosmahdollisuudet tai terveydenhoitopalvelut. Sopivaa asuinympäristöä pidettiin tärkeänä. Eniten sopivaa asuinympäristöä käytettiin kuvaamaan sanalla viihtyisä, mutta vasta-uksissa toistuivat myös rauhallisuus, turvallisuus, lapsiystävällisyys ja kauneus.

Noin joka kymmenes vastaaja painotti hyvää tontti- tai asuntotarjontaa. Vapaa-ajan mahdollisuuksista haluttiin asuinpaikalta löytyvän harrastusmahdollisuuksia, liikunta-mahdollisuuksia, kulttuuritarjontaa sekä myös lapsille omia harrastusmahdollisuuksia. Työhön liittyen tärkeimmät asiat olivat paikkakunnan työtarjonta sekä etäisyys työpai-kalle. Paikkakunnan ominaisuuksista haluttiin luontoa ja luonnonläheisyyttä. Sijainnil-lakin oli osalle vaikutusta. Omaan perheeseen liittyen toivottiin asuinalueelta lapsille hyviä kouluja ja päivähoitoa.

## 7.2. Kauhavan mahdollisuudet vaikuttaa kaupungin houkuttelevuuteen

Monille tutkimuksessa ilmi tulleisiin muuttopäätöksiin vaikuttaville asioille paikkakunta ei voi juuri vaikuttaa. Tällaisia asioita ovat esimerkiksi yksilön lähisukulaisten ja muun sosiaalisen verkoston sijaitseminen toisella paikkakunnalla, maatalon omistaminen ja maatalouden harjoittaminen muualla tai puolison helpompi työllistyminen ammattiaan vastaavaan työhön toisella paikkakunnalla. Kaupunki voi kuitenkin jollain keinoilla edistää muuttoa paikkakunnalle. Kauhavan keinoja ylläpitää ja lisätä paikkakunnan houkuttelevuutta ovat hyvät harrastusmahdollisuudet alueella, sopiva tontti- ja asunto-tarjonta, viihtyisään kaupunkiympäristöön ja vetovoimaiseen imagoon panostaminen ja hyvä asiakaspalvelu.

Taulukossa 6 on listattu asioita, joilla kaupunki voi edistää muuttoa paikkakunnalle sekä muuttoa estäviä tekijöitä, joihin kaupungin on hankalampi vaikuttaa. Muuttoa estää



esimerkiksi, jos puolisolle ei löydy töitä alueelta, sosiaaliset verkostot ovat muualla, kotiseuturakkaus nykyiseen asuinseutuun, halu asua suuremmalla paikkakunnalla, erilaiset epävarmuutta aiheuttavat tekijät kuten asunnon jälleenmyynti, nykyisen asuinpaikan laajempi palvelutarjonta tai hyvät liikenneyhteydet, jotka mahdollistavat sujuvan ja melko lyhyen työmatkan. Pendelöijät voivat verrata esimerkiksi palvelutarjontaa Seinäjoen tarjontaan, jolloin pienemmän kaupungin on vaikea yltää samaan.

Kauhavalle muuttoa edistäviä tekijöitä, joihin kaupunki voi vaikuttaa, ovat esimerkiksi viihtyisän näköinen kaupungin yleiskuva, viihtyisät asuinympäristöt, harrastustarjonta ja muut vapaa-ajan viettomahdollisuudet, koulutusmahdollisuudet sekä hyvä asunto- ja tonttitarjonta. Liikenneyhteydet voidaan nähdä niin estävänä kuin edistävänäkin tekijänä. Kauhavan läpi kulkee sekä valtatie 19 että kantatie 63, minkä lisäksi keskustaajamasta on juna-yhteydet. Luonnonläheinen ympäristö taas tarjoaa muun muassa rauhaa ja virkistäytymismahdollisuuksia.

Kyselyssä Kauhavan yleisilmeestä toivottiin esimerkiksi viihtyisämpää, kaupunkimaisempaa, nuorempaa, eläväisempää ja siistimpää. Kauhavan strategiaan kuuluukin viihtyisä elinympäristö, ja fyysisen ja rakennetun ympäristön kehittäminen. Yksi tavoitteista on esimerkiksi jokivarren parempaan hyödyntämiseen tähtäävä hanke (Seppälä 2012: 76–80). Keskustan viihtyvyyden lisääminen ja fyysisen ympäristön uusiminen ja parantaminen tarjoaa mahdollisuuksia kaupungin kehittämiseen ja elävöittämiseen. Sillä on vaikutusta myös ulkopaikkakuntalaisten mielikuvaan kaupungista. Hynynen & Villanen (2012: 117–120) näkivät Kauhavan kehittämismahdollisuuksina myös kauppojen pitämisen keskustassa, pikkukaupunkimaisen asumisen lisäämistä keskustassa sekä erityisesti jokiympäristön paremman hyödyntämisen ja tavoittamisen ja keskustan vetovoiman lisäämisen.

Taulukko 6. Kauhavalle muuttoa edistäviä ja estäviä tekijöitä.

Kauhavalle muuttoa edistävät tekijät	Kauhavalle muuttoa estävät tekijät
<ul style="list-style-type: none"> <li>▪ kaupungin ulkoinen yleisilme</li> <li>▪ monipuoliset harrastusmahdollisuudet</li> <li>▪ muut vapaa-ajan mahdollisuudet</li> <li>▪ asumisratkaisuja eri elämäntilanteisiin</li> <li>▪ tonttitarjonta</li> <li>▪ liikenneyhteydet</li> <li>▪ koulutusmahdollisuudet</li> <li>▪ kulttuuritarjonta</li> <li>▪ vetovoimainen imago</li> <li>▪ puolisollekin töitä</li> <li>▪ viihtyisä, rauhallinen ja turvallinen asuinympäristö</li> <li>▪ luonnonläheisyys</li> </ul>	<ul style="list-style-type: none"> <li>▪ puolison työllistyminen</li> <li>▪ lasten koulut ja päivähoito</li> <li>▪ sosiaaliset verkostot</li> <li>▪ maatila toisella paikkakunnalla</li> <li>▪ nykyiseen kotiin kiintyminen</li> <li>▪ asunnon/talon jälleenmyynnin onnistuminen Kauhavalla huolestuttaa</li> <li>▪ kotiseurakkaus</li> <li>▪ liikenneyhteydet</li> <li>▪ melko lyhyt työmatka</li> <li>▪ paikkakunnan kokeminen liian pieneksi</li> <li>▪ osa kokee palvelutarjonnan suppeaksi</li> <li>▪ sijainti</li> </ul>

## LÄHDELUETTELO

- Aaltonen, Pasi (1991). Pendelöinti osana kaupungistumiskehitystä. Tampereen yliopisto. Aluetieteen laitos. Tutkimuksia Sarja B 61/1991. Tampere: Tampereen yliopisto.
- Alkula, Tapani, Seppo Pöntinen & Pekka Ylöstalo (2002). Sosiaalitutkimuksen kvantitatiiviset menetelmät. Helsinki: Werner Söderström Osakeyhtiö.
- Aro, Timo (1998). Muuttoliike Uudellamaalla. Uudenmaan liiton julkaisuja B22. Helsinki: Uudenmaan liitto.
- Etelä-Pohjanmaan liitto (2013). Etelä-Pohjanmaan ennakoportaali. Väestöennusteet 2012. Saatavissa 9.6.2013: [http://etelapohjanmaa.fi/ennakointi/?page\\_id=219](http://etelapohjanmaa.fi/ennakointi/?page_id=219).
- Hirsjärvi, Sirkka, Pirkko Remes & Paula Sajavaara (2008). Tutki ja kirjoita. Helsinki: Kustannusosakeyhtiö Tammi.
- Holm, Pasi, Satu Nivalainen & Raija Volk (2008). Työvoiman alueellisen liikkuvuuden kannustavuus. Osa 1. Teoksessa: Työnvoiman alueellisen liikkuvuuden esteet ja kannustimet, 9–118. Valtioneuvoston kanslian julkaisusarja 1/2008. Helsinki: Valtioneuvoston kanslia.
- Huhta, Jaana & Topias Pyykkönen (2013). Kolmasosa työssäkäyvistä pendelöi. Tilastokeskus. Saatavissa 26.4.2013: [http://www.tilastokeskus.fi/tup/vl2010/art\\_2013-04-11\\_001.html](http://www.tilastokeskus.fi/tup/vl2010/art_2013-04-11_001.html).
- Hynynen, Ari & Maija Villanen (2012). Seutukaupunkien kehittämismenetelmä ja menetelmän testaus. Teoksessa: Takaisin kartalle. Suomalainen seutukaupunki, 102–121. Toim. Ari Hynynen. Kuntaliiton verkkojulkaisu. Acta 237. Helsinki: Suomen kuntaliitto.

Häkkinen, Iida (2000). Muuttopäätös ja aluevalinta Suomen sisäisessä muuttoliikkeessä. VATT-tutkimuksia 65. Helsinki: Valtion taloudellinen tutkimuskeskus.

Ilkka 8.2.2012. Kauhavan lentosotakoulu lakkautetaan. Saatavissa 16.10.2012: <http://www.ilkka.fi/uutiset/maakunta/kauhavan-lentosotakoulu-lakkautetaan-1.1142444>.

Jolkkonen, Arja, Ari Jolkkonen & Tiina Soinen (2003). Pitkät työmatkat ja työn kuormittavuus. Joensuun yliopisto, Karjalan tutkimuslaitoksen julkaisuja n:o 140. Joensuu.

Kauhava (2009). Opaskartta. Painettu materiaali.

Kauhava (2012). Kauhava-info. Saatavissa 31.1.2012: <http://www.kauhava.fi/kauhava-info/yleistiedot>.

Kauhava (2013). Palvelut. Saatavissa 21.2.2013: <http://www.kauhava.fi/palvelut>.

Konttajärvi, Tiina (2000). Pitkän matkan työssäkävijöiden muutto- ja etätyöpotentiaali Suomessa. Sarja B:20. Seinäjoki: Helsingin yliopiston Maaseudun tutkimus- ja koulutuskeskus.

Korkiasaari, Jouni & Ismo Söderling (2007). Muuttoliike. Teoksessa: Suomen väestö, 239–270. Toim. Seppo Koskinen ym. Helsinki: Gaudeamus Helsinki University Press.

KvantiMOTV – Menetelmäopetuksen tietovaranto (2012). Tampere: Yhteiskuntatieteellinen tietoarkisto. Saatavissa 20.11.2012: <http://www.fsd.uta.fi/menetelmaopetus/intro.html>.

- Laakso, Seppo & Heikki A. Loikkanen (2004). Kaupunkitalous. Johdatus kaupungistumiseen, kaupunkien maankäyttöön sekä yritysten ja kotitalouksien sijoittumiseen. Helsinki: Gaudeamus.
- Lee, Everett S. (1966). A Theory of Migration. *Demography* 3:1, 47–57.
- Lewis, G. J. (1982). Human Migration. A Geographical Perspective. Groom Helm series in geography and environment. London: Croom Helm.
- Matkahuolto (2012). Aikataulut. Saatavissa 16.10.2012: <http://www.matkahuolto.fi/fi/index.html>.
- Myrskylä, Pekka (2005). Työssäkäyntialueet kuntauudistuksen pohjaksi. Tilastokeskus. Saatavissa 26.4.2013: [http://www.stat.fi/tup/tietotrendit/tt\\_02\\_05\\_tyossakayntialueet.html](http://www.stat.fi/tup/tietotrendit/tt_02_05_tyossakayntialueet.html).
- Myrskylä, Pekka (2008). Pendelöinti muokkaa kuntarakennetta ja asumista. Tieto & trendit 6. Tilastokeskus. Saatavissa 22.2.2012: [http://www.stat.fi/artikkelit/2008/art\\_2008-09-17\\_004.html?s=0](http://www.stat.fi/artikkelit/2008/art_2008-09-17_004.html?s=0).
- Nivalainen, Satu (2006). Pendelöinkö vai muutanko? Kunnallisan kehittämissäätöön tutkimusjulkaisut, nro 54. Helsinki: Kunnallisan kehittämissäätö.
- Pacione, Michael (2009). Urban Geography: A Global Perspective. Third Edition. London: Routledge.
- Pyykkönen, Topias & Airi Pajunen (2012). Toimihenkilöiden määrä kaksinkertaistunut 40 vuodessa. Tilastokeskus. Saatavissa 5.11.2012: [http://www.stat.fi/tup/vl2010/art\\_2012-09-11\\_001.html](http://www.stat.fi/tup/vl2010/art_2012-09-11_001.html).

- Repo, Aila (2012). Väestö entistä koulutetumpaa – alueelliset erot edelleen suuria. Tilastokeskus. Saatavissa 2.6.2013: [http://www.tilastokeskus.fi/tup/vl2010/art\\_2012-03-15\\_001.html](http://www.tilastokeskus.fi/tup/vl2010/art_2012-03-15_001.html).
- Seppälä, Maria (2012). Seutukaupunki toimintaympäristönä: Tapaukset Ikaalinen ja Kauhava. Teoksessa: Takaisin kartalle. Suomalainen seutukaupunki, 61–84. Toim. Ari Hynynen. Kuntaliiton verkkojulkaisu. Acta 237. Helsinki: Suomen kuntaliitto.
- Suomen kuntaliitto (2013). Tilastotaulukot ja -kuviot. Työpaikkaomavaraisuus 2007–2010: Kauhava. Saatavissa 20.2.2013: <http://www.kunnat.net/fi/tietopankit/tilastot/indikaatori/Sivut/ind.aspx?ind=6001&th=600&pos=88>.
- Söderling, Ismo (1988). Maassamuuton ulottuvuudet. Yksilö-, alue- ja yhteiskuntatason tarkastelu Suomessa vuosina 1977–1978 maassamuuttaneista. Turun yliopiston julkaisuja. Sarja C, Scripta lingua Fennica edita, osa 65. Turku: Turun yliopisto.
- Tilastokeskus (2011). Työssäkäynti. Työllisistä joka kolmas pendelöi oman asuinkuntansa ulkopuolelle. Saatavissa 25.4.2013: [http://tilastokeskus.fi/til/tyokay/2009/03/tyokay\\_2009\\_03\\_2011-10-06\\_tie\\_001\\_fi.html](http://tilastokeskus.fi/til/tyokay/2009/03/tyokay_2009_03_2011-10-06_tie_001_fi.html).
- Tilastokeskus (2012a). Henkilöluokitukset. Sosioekonominen asema 1989: Luokituksen kuvaus. Saatavissa 5.11.2012: [http://www.stat.fi/tk/tt/luokitukset/lk/sosioekon\\_asema\\_89\\_meta.html](http://www.stat.fi/tk/tt/luokitukset/lk/sosioekon_asema_89_meta.html).
- Tilastokeskus (2012b). Pendelöinti. Saatavissa 5.11.2012: <http://www.stat.fi/meta/kas/pendelointi.html>.
- Tilastokeskus (2012c). Työssäkäynti. Saatavissa 2.6.2013: [http://www.stat.fi/til/tyokay/2010/02/tyokay\\_2010\\_02\\_2012-03-27\\_tie\\_001\\_fi.html](http://www.stat.fi/til/tyokay/2010/02/tyokay_2010_02_2012-03-27_tie_001_fi.html).

Tilastokeskus (2013a). Aloittaneet ja lopettaneet yritykset. Saatavissa 20.2.2013: <http://www.stat.fi/til/aly/tau.html>.

Tilastokeskus (2013b). Kuntien avainluvut. Etelä-Pohjanmaan kunnat. Saatavissa 20.2.2013: <http://www.stat.fi/tup/kunnat/index.html>.

Tilastokeskus (2013c). Muuttoliike. Saatavissa 23.6.2013: <http://www.stat.fi/til/muutl/index.html>.

Tilastokeskus (2013d). Työmatkavirrat kunnittain Seinäjoen kaupunkiseudulla 2010. SeutuNet: Seinäjoen kaupunki. Saatavissa 6.10.2011: [http://tilastokeskus.fi/tup/seutunet/seinajoki\\_tyollisyys.html](http://tilastokeskus.fi/tup/seutunet/seinajoki_tyollisyys.html).

Valli, Raine (2007). Kyselylomaketutkimus. Teoksessa: Ikkunoita tutkimusmetodeihin I. Metodien valinta ja aineiston keruu: virikkeitä aloittelevalle tutkijalle, 102–125. Uudistettu painos. Toim. Juhani Aaltola & Raine Valli. Jyväskylä: PS-kustannus.

Vartiainen, Perttu (2006). Suomen kaupunkiverkon kehitys ja seutuistuminen: pikapiirtoja empirian, teorian ja politiikan vuorovaikutuskentästä. Teoksessa: Paikka, kaupunki, valtio: Ihmiskaantieteen perspektiivejä, 93–105. Toim. Jorma Kytömäki & Sami Moisio. Turku: Kirja-Aurora.

VR (2012). Aikataulut. Saatavissa 31.1.2012: <http://www.vr.fi>.

Yle Pohjanmaa 8.2.2012. Kauhavan lentosotakoulu lakkautetaan. Saatavissa 16.10.2012: [http://yle.fi/uutiset/kauhavan\\_lentosotakoulu\\_lakkautetaan/5063034](http://yle.fi/uutiset/kauhavan_lentosotakoulu_lakkautetaan/5063034).

## LIITE 1. Saatekirje

**KYSELYTUTKIMUS KAUHAVALLE SUUNTAUTUVASTA  
TYÖMATKALIIKENTEESTÄ**

Vaasan yliopisto ja Kauhavan kaupunki

Arvoisa vastaanottaja,

Tämä kysely on suunnattu Kauhavalla työskenteleville henkilöille, jotka asuvat kunnan ulkopuolella. Kyselyllä haetaan vastauksia siihen, miksi osa Kauhavalla työskentelevistä ei asu paikkakunnalla. Vastauksia käytetään Kauhavan kaupungin kehittämiseen ja kuntien välisen työmatkaliikenteen tutkimiseen.

Kyselyn vastauksia käsitellään luottamuksellisesti, eikä yksittäisiä vastauksia voi tunnistaa. Jokainen vastaus on tutkimuksen kannalta arvokas. Kysely on osa Vaasan yliopistossa tehtävää aluetieteen lopputyötä.

Pyydämme teitä vastaamaan kyselyyn ja postittamaan sen oheisessa palautuskuoressa 10.4.2012 mennessä. Vastaaminen vie aikaa noin 10–15 minuuttia.

Kiittäen osallistumisestasi,

Henna Matintupa  
Hallintotieteiden ylioppilas  
puh.  
henna.matintupa@student.uwasa.fi

Hannu Mars  
Kehitysjohtaja  
Kauhavan kaupunki  
puh. 040-554 2117  
hannu.mars@kauhava.fi



## LIITE 2: Saatekirje lentosotakoululle

**KYSELYTUTKIMUS KAUHAVALLE SUUNTAUTUVASTA TYÖMATKALIIKENTEESTÄ**

Vaasan yliopisto ja Kauhavan kaupunki

Arvoisa vastaanottaja,

Tämä kysely on suunnattu Kauhavalla työskenteleville henkilöille, jotka asuvat kunnan ulkopuolella. Kyselyllä haetaan vastauksia siihen, miksi osa Kauhavalla työskentelevistä ei asu paikkakunnalla. Vastauksia käytetään Kauhavan kaupungin kehittämiseen ja kuntien välisen työmatkaliikenteen tutkimiseen.

Kauhavan Lentosotakoulun henkilöstön osalta pyydämme suhtautumaan kyselyyn ilman Puolustusvoimauudistuksen vaikutuksia, sillä kyselyn tarkoituksena on Kauhavan kaupungin kehittäminen asuinviihtyvyyden kannalta.

Kyselyn vastauksia käsitellään luottamuksellisesti, eikä yksittäisiä vastauksia voi tunnistaa. Jokainen vastaus on tutkimuksen kannalta arvokas. Kysely on osa Vaasan yliopistossa tehtävää aluetieteen lopputyötä.

Pyydämme teitä vastaamaan kyselyyn ja postittamaan sen oheisessa palautuskuoressa 25.5.2012 mennessä. Vastaaminen vie aikaa noin 10–15 minuuttia.

Kiittäen osallistumisestasi,

Henna Matintupa  
Hallintotieteiden ylioppilas  
puh.  
henna.matintupa@student.uwasa.fi

Hannu Mars  
Kehitysjohtaja  
Kauhavan kaupunki  
puh. 040-554 2117  
hannu.mars@kauhava.fi

## LIITE 3. Kyselylomake

## KYSELYLOMAKE

Ympyröi väittämistä parhaiten sopiva vaihtoehto. Avoimissa kysymyksissä voit kertoa oman mielipiteesi aiheesta.

## TAUSTATIEDOT

1. Sukupuoli:

- 1 nainen
- 2 mies

2. Syntymävuosi: \_\_\_\_\_

3. Siviilisääty:

- 1 naimaton
- 2 naimisissa
- 3 avoliitossa
- 4 eronnut
- 5 leski

4. Ammattiasema:

- 1 johtavassa asemassa
- 2 toimihenkilö
- 3 työntekijä
- 4 joku muu, mikä? \_\_\_\_\_

5. Toimiala:

- 1 teollisuus
- 2 julkinen hallinto ja maanpuolustus
- 3 koulutus
- 4 palvelut
- 5 muu toimiala, mikä?  
\_\_\_\_\_

6. Ylin koulutus:

- 1 peruskoulu/kansakoulu/keskikoulu
- 2 ylioppilas
- 3 ammattikoulu tai muu ammatillinen koulutus
- 4 opistotasoinen koulutus
- 5 alempi korkeakoulututkinto tai ammattikorkeakoulututkinto
- 6 ylempi korkeakoulututkinto
- 7 joku muu, mikä? \_\_\_\_\_

7. Kuinka monta henkilöä asuu yhteensä kotitaloudessasi? \_\_\_\_\_

8. Kuinka monta alle 18-vuotiasta henkilöä asuu kotitaloudessasi? \_\_\_\_\_

9. Asuinpaikkasi postinumero: \_\_\_\_\_

10. Oletko lähtöisin...

- 1 nykyisen Kauhavan kaupungin alueelta
- 2 Kauhavan naapurikunnista
- 3 muualta Suomesta tai Suomen ulkopuolelta

## TYÖMATKAT JA TYÖ

11. Onko kotitaloudessasi autoa?

- 1 on, yksi
- 2 on, kaksi tai useampia
- 3 ei ole

12. Millä kuljet pääasiallisesti työmatkasi Kauhavalle?

- 1 henkilöautolla, yksin
- 2 henkilöautolla, useampia henkilöitä
- 3 linja-autolla
- 4 junalla
- 5 joku muu, mikä? \_\_\_\_\_

13. Kuinka kauan aikaa työmatkaasi kuluu keskimäärin yhteen suuntaan?

- 1 alle 20 minuuttia
- 2 20–39 minuuttia
- 3 40–59 minuuttia
- 4 1–1,5 tuntia
- 5 yli 1,5 tuntia

14. Kuinka pitkä työmatkasi on yhteen suuntaan?

- 1 alle 25 kilometriä
- 2 25–39 kilometriä
- 3 40–54 kilometriä
- 4 55–70 kilometriä
- 5 yli 70 kilometriä

15. Kauanko olet kulkenut töihin Kauhavalle toiselta paikkakunnalta?

- 1 alle 3 vuotta
- 2 3–5 vuotta
- 3 6–10 vuotta
- 4 yli 10 vuotta

16. Teetkö kotonasi etätöitä?

- 1 yli 2 päivää viikossa
- 2 alle 2 päivää viikossa
- 3 satunnaisesti
- 4 en tee etätöitä

17. Onko työsuhteesi...

- 1 vakituinen
- 2 määräaikainen

## KAUHAVALLA ASUMINEN

18. Minkälainen mielikuva sinulla on Kauhavasta asuinpaikkana? Ympyröi näkemystäsi parhaiten kuvaava vaihtoehto.

	täysin samaa mieltä	jokseen- kin samaa mieltä	ei samaa, eikä eri mieltä	jokseen- kin eri mieltä	täysin eri mieltä	en osaa sanoa
Miellyttävä asuinpaikka	1	2	3	4	5	0
Tarjolla on hyviä tonttivaihtoehtoja	1	2	3	4	5	0
Hyvä asuntotarjonta	1	2	3	4	5	0
Hyvät julkiset palvelut	1	2	3	4	5	0
Toimivat päivähoitopalvelut	1	2	3	4	5	0
Laadukkaat terveystalvelut	1	2	3	4	5	0
Hyvä koulutustarjonta	1	2	3	4	5	0
Hyvät työllistymismahdollisuudet	1	2	3	4	5	0
Monipuoliset harrastusmahdollisuudet	1	2	3	4	5	0
Hyvät ostosmahdollisuudet	1	2	3	4	5	0
Viihtyisä ympäristö	1	2	3	4	5	0
Luonnonläheinen	1	2	3	4	5	0
Sopivasti kulttuuritarjontaa	1	2	3	4	5	0
Hyvät liikenneyhteydet	1	2	3	4	5	0
Toimiva julkinen liikenne	1	2	3	4	5	0

19. Mitkä tekijät ovat vaikuttaneet siihen, että et ole muuttanut työssäkäyntipaikkakunnallesi?

---



---



---



---



---

20. Voisin muuttaa Kauhavalle asumaan, jos \_\_\_\_\_

---



---



---



---

21. Jos muuttaisit Kauhavalle, mitä aluetta pitäisit houkuttelevimpana vaihtoehtona?

- Alahärmä
- Kauhava
- Korttesjärvi
- Ylihärmä
- En osaa sanoa
- En aio muuttaa Kauhavalle

Perustelut valitsemallesi alueelle: \_\_\_\_\_

---

---

---

22. Jos olisit nyt valitsemassa uutta asuinpaikkaa, mitä asioita pitäisit tärkeimpinä?

---

---

---

---

---

23. Onko sinulla muita kommentteja aiheeseen tai kyselyyn liittyen?

---

---

---

---

---

Kiitos vastauksistasi!