

VAASAN YLIOPISTO
FILOSOFINEN TIEDEKUNTA

Johanna Luomala

KAUPUNKI MAASEUDUN KEHITTÄJÄNÄ

Tapaustutkimus Vähänkyrön alueesta Vaasan kaupungissa

Aluetieteen
pro gradu -tutkielma

VAASA 2017

SISÄLLYSLUETTELO

	sivu
KUVA- JA TAULUKKOLUETTELO	3
TIIVISTELMÄ	5
1. JOHDANTO	7
1.1. Tutkimuskysymykset	9
1.2. Tutkielman rakenne	9
2. YHDYSKUNTARAKENNE JA SEN KEHITTÄMINEN	11
2.1. Yhdyskuntarakenne	11
2.2. Yhdyskuntarakenteen kehittäminen ja sen tarve	13
2.3. Yhdyskuntarakenteen kehittämisen välineet ja toimijat	15
2.3.1. Yhteiskunnalliset ohjauskeinot teoriassa	16
2.3.2. Yhdyskuntarakennetta kehittävät toimijat	19
3. MAASEUTU JA KAUPUNKI	23
3.1. Maaseutu ja sen määrittelyvaikeus	23
3.2. Maaseudun ja kaupungin välinen yhdyskuntarakenteellinen jännite	25
3.3. Maaseudun yhdyskuntarakenteen kehittäminen osana kaupunkia	27
4. TUTKIMUSMETODIN JA -ALUEEN KUVAUKSET	30
4.1. Menetelmät ja aineisto	30
4.2. Tutkimusalueen kuvaus	33
4.2.1. Vaasan kaupunki	33
4.2.2. Vähänkyrön suuralue	34
5. VÄHÄNKYRÖN ALUEEN YHDYSKUNTARAKENTEEN KEHITTÄMINEN	
VAASAN KAUPUNGISSA	40
5.1. Kehittämisen kohteet	41
5.1.1. Fyysiset rakenteet	41
5.1.2. Toiminnalliset rakenteet	44
5.2. Kehittämisen keinot ja toimijat	46

5.2.1. Kehittämisen keinot	46
5.2.2. Kehittämisen toimijat	47
5.3. Kehittämisen tulevaisuus	49
5.3.1. Vähänkyrön alue tulevaisuudessa	49
5.3.2. Kehittämisen keinot ja toimijat tulevaisuudessa	50
6. YHTEENVETO JA JOHTOPÄÄTÖKSET	53
6.1. Yhteenveto	53
6.2. Johtopäätökset	57
6.3. Jatkotutkimusehdotukset	59
LÄHDELUETTELO	60
LIITTEET	
LIITE 1. Haastattelurunko	69
LIITE 2. Haastatellut asiantuntijat	71
LIITE 3. Vähänkyrön suunnittelutarve- ja asemakaava-alueet Vaasan kaupungin rakennusjärjestyksessä.	72

KUVA- JA TAULUKKOLUETTELO

Kuva 1. Ohjaustarpeiden, ohjauskeinojen ja tavoitteiden linkittyminen toisiinsa	17
Kuva 2. Ohjauskeinojen käsitteellinen tarkastelukehikko	20
Kuva 3. Vaasan muiden alueiden ja Vähänkyrön suuralueen sijainnit toisiinsa nähden	33
Kuva 4. Vaasan kaupunki-maaseutu -luokitus	35
Kuva 5. Vähänkyrön asuinkeskittymien ja kylien sijainti kartalla	37
Taulukko 1. Yhdyskuntarakenteen eheyttämisen keinoja ja toimijoita	21

VAASAN YLIOPISTO**Filosofinen tiedekunta****Tekijä:**

Johanna Luomala

Pro gradu -tutkielma:

Kaupunki maaseudun kehittäjänä: Tapaustutkimus Vähänkyrön alueesta Vaasan kaupungissa

Tutkinto:

Hallintotieteiden maisteri

Oppiaine:

Aluetiede

Työn ohjaaja:

Seija Virkkala

Valmistumisvuosi:

2017

Sivumäärä: 72

TIIVISTELMÄ:

Tässä tutkielmassa tarkastellaan, kuinka yhdyskuntarakennetta kehitetään erityisesti kaupungeissa, joihin on kuntaliitoksen myötä syntynyt uusia maaseutumaisia kaupunginosia. Tutkielma pyrkii yhdistämään yhdyskuntarakenteen kehittämisen ja maaseutu-kaupunki -kuntaliitoksen ilmiöt. Tutkimuksen tapaus on Vaasan kaupungin Vähänkyrön suuralue, joka on muuttunut maaseutukunnasta osaksi kaupunkia kuntaliitoksen myötä vuonna 2013. Tutkielman tarkoitus on selvittää, mitä kohteita, keinoja ja haasteita esiintyy kaupungin kehittäessä uuden maaseutualueensa yhdyskuntarakennetta.

Tutkimus on menetelmältään kvalitatiivinen, ja tutkielman empiirinen aineisto on kerätty kuudella teema-haastattelulla huhtikuussa 2017. Haastateltavat olivat Vaasan kaupungin virka- ja luottamushenkilöitä, jotka työskentelevät yhdyskuntarakenteen kysymysten parissa. Haastatteluiden neljä teemaa olivat: maaseudun kehittäminen yleisemmin, kaupungin maaseutualueiden kehittämisen kohteet, maaseudun yhdyskuntarakenteen kehittämisen keinot sekä kaupungin maaseudun kehittäminen tulevaisuudessa. Haastatteleaineiston analyysi jakautuu kolmeen osioon: kehittämisen kohteet, keinot ja toimijat sekä tulevaisuus.

Tutkielman perusteella Vaasan kaupungin kehittämiskohteet Vähänkyrön alueella ovat kuntaliitoksen jälkeen painottuneet yhdyskuntarakenteen fyysisiin toimintoihin ja vahvimmat kehittämisen keinot ovat normiohjauksen keinoja. Myös kehittämisen tärkeimmiksi toimijoiksi koetaan yhdyskuntarakenteen fyysisten toimintojen kanssa työskentelevä kaupungin henkilöstö sekä poliittisista toimijoista koostuvat lautakunnat. Näiden lisäksi Vähänkyrön aluelautakunta koetaan tärkeänä paikallista kehitystä edistävänä toimielimenä. Suurimmat haasteet alueen yhdyskuntarakenteen kehittämisessä liittyvät yhdyskuntarakenteen toiminnallisiin osiin, ja monet haasteet kulminoituvat erityisesti alueen väestön määrään. Tulevaisuudessa Vähänkyrön kehittämistoimien toivotaankin suuntautuvan vahvemmin yhdyskunnan toiminnallisten rakenteiden kehittämiseen. Uudenlaisten maaseutupalveluiden ja hyvän arjen ympäristön luominen nousevat tulevaisuuden keskiöön. Lisäksi tulevaisuuden tärkeimpinä toimijoina pidetään alueen asukkaita, mutta keinot alueen kehittämiseksi ovat epäselviä.

Toimiva infrastruktuuri luo yhdyskuntarakenteelle vahvan pohjan, mutta elävä yhdyskunta tarvitsee myös toiminnallisen puolensa, ja erityisesti maaseudulla väestön muutokset ovat suuressa roolissa toiminnallisen rakenteen kehittämisessä sekä ylläpitämisessä. Vähänkyrön alueen tulevassa kehittämisessä olisikin hyvä huomioida yhdyskuntarakenteen toiminnallinen puoli vahvemmin. Yhdistymissopimuksen päättymisen tuo Vaasan kaupungille, yhteistyössä alueen asukkaiden kanssa, hyvän tilaisuuden pysähtyä miettimään, mitä Vähänkyrön maaseutualueet kaupungille merkitsevät sekä mihin suuntaan ja millä keinoilla Vähänkyrön alueen yhdyskuntarakennetta kehitetään tulevaisuudessa.

AVAINSANAT: yhdyskuntarakenne, maaseutu, kaupungit, Vaasan kaupunki, kuntaliitokset

1. JOHDANTO

Aluerakenteen kehityssuunta Suomessa on sekä keskittynyt että hajautunut yhdyskuntarakenteen malli, jossa väestö on keskittynyt taajama-alueilla asuvien määrän kasvaessa tasaisesti jokaisella vuosikymmenellä, mutta samaan aikaan myös hajaantunut harvaan asumisen lisääntyessä keskusta-alueiden ulkopuolella (Hätälä & Rusanen 2010: 8). Suomen yhdyskuntarakennetta kehitettäessä tähdätään vahvasti yhdyskuntarakenteen eheyttämiseen. Tavoitteena eheyttämisellä on muun muassa asumisen ja palvelujen parempi kohtaaminen, ilmastonmuutoksen hillintä ja elinympäristön laatu. Lisäksi yhdyskuntien paremman suunnittelun odotetaan muun muassa keventävän liikenteen ja rakentamisen energiakulutuksen aiheuttamaa hiilidioksidikuormaa muuttamalla ihmisten elämäntapoja, kuten esimerkiksi liikkumistottumuksia. (Muilu, Kotavaara, Ponnikas, Korhonen, Hintsala & Puska 2013: 10; Savisalo 2008: 73.)

Yhdyskuntarakenne on kuin palapeli, jossa yhden osan siirtäminen vaikuttaa kokonaiskuvaan. Yhdyskuntarakenteen muotoutuminen ja kehittyminen onkin monitahoinen ja vaikeasti selitettävä ilmiö, johon vaikuttavat niin yksittäiset toimijat kuin lukuisat yhteiskunnalliset instituutiot sekä suorilla että epäsuorilla toimilla. Monien kehittäjien lisäksi myös valittavia kehittämiskeinoja on useita, esimerkiksi teoreettisesti voidaan rajata jopa seitsemän erilaista kehittämisen ohjauskeinoa, joiden käytännön toteuttamiseen löytyy lukemattomia erilaisia tapoja.

Pitkään yhdyskuntarakenteen eheyttäminen on koettu vain kaupunkialueiden tehtäväksi, mutta muun muassa Sairinen ja Mononen (2010) ovat todenneet, että yhdyskuntarakenteen eheyttäminen ei ole ainoastaan kaupunkeja koskeva käsite, vaan eheyttävä suunnittelu kuuluu myös maaseudun kehittämiseen. Maaseudun ja kaupungin yhdyskuntarakenteissa ja niiden kehittämisessä on kuitenkin eroavaisuuksia, ja usein poliittisissa keskusteluissa esiin nousee edelleen kaupunki- ja maaseutualueiden vastakkainasettelu, tai ainakin yhteisten tavoitteiden puuttuminen (Saartenoja 2000: 51). Kehittämiskeskusteluun uutta näkökulmaa ovat tuoneet 2000-luvun kaupunki-maaseutukuntaliitokset, joissa maaseutumainen kunta liittyy suurempaan kaupunkiin. Uudet liitoksissa syntyneet kaupungit ovat maaseutukaupunkeja, jotka koostuvat suurehkoista kaupunkiytimistä ja

monipuolisista sekä maantieteellisesti laajoista maaseutualueista ja joiden kehittämisessä ja hallinnassa tulisi korostua entistä vahvemmin maaseutu- ja kaupunkialueiden välinen vuorovaikutus. Liitokissa usein joko pidetään maaseutua lisäarvona tai mahdollisuutena uuden kunnan kehittymiselle tai vaihtoehtoisesti maaseutua ei erityisesti korosteta osana kuntaliitosta. (Heiskanen & Kahila 2006: 11; Katajamäki 2009: 48; Ponnikas, Voutilainen, Korhonen & Kuhmonen 2014: 38.)

Tässä tutkielmassa käsitellään yhdyskuntarakenteen kehittämisen teemoja ja maaseutualan kehittämistä kaupunki-maaseutukuntaliitoksen jälkeisenä aikana. Tutkielma pyrkii yhdistämään edellä kuvailut ilmiöt, ja tavoitteena on tarkastella, kuinka yhdyskuntarakennetta kehitetään erityisesti kaupungeissa, joihin on kuntaliitoksen myötä syntynyt uusia maaseutumaisia kaupunginosia. Tutkielman tapaus on Vaasan Vähänkyrön suuralue, joka on muuttunut vuoden 2013 kuntaliitoksen myötä itsenäisestä maaseutukunnasta uuden Vaasan kaupunginosaksi. Vähänkyrön tapauksessa erityishuomiota herättää se, että kaupunginosa on Vaasan eksklaavi, sillä kuntaliitos tapahtui ilman yhteistä maa-rajaa. Vähänkyrön maantieteellinen etäisyys kaupungin muista alueista ja alueen maaseutumaisuus tekevät Vähänkyröstä omalaatuisen osan Vaasan kaupunkia.

Tutkimus on menetelmältään kvalitatiivinen, ja tutkielman empiirinen aineisto on kerätty kuudella teemahaastattelulla huhtikuussa 2017. Haastateltavat olivat Vaasan kaupungin virka- ja luottamushenkilöitä, jotka työskentelevät yhdyskuntarakenteen kysymysten parissa. Tutkielmasta rajattiin pois muut maaseutua kehittävät toimijat, kuten Leader- tai kyläyhdistykset, koska tutkielman pääpaino on uuden Vaasan kaupungin kehitystoimissa. Tutkielmassa esiintyviä ilmiötä haluttiin tarkastella kaupungin näkökulmasta myös kuntaliitoksen vuoksi, koska maaseudun kehittäminen ei ole samalla tavalla uusi ilmiö Vähänkyrön alueella toimiville kehittämistyötä tekeville yhdistyksille kuin se on Vaasan kaupungille.

1.1. Tutkimuskysymykset

Tässä tutkielmassa tarkasteluun nousevat uuden kaupungin maaseutualueiden kehittämisen keinot ja kohteet sekä kaupungin mahdolliset haasteet uuden maaseutualueen kehittämisesssä. Tutkielman tavoite on vastata seuraaviin kysymyksiin:

1. Mitkä ovat yhdyskuntarakenteen kehittämisen kohteet kaupungin läheisellä maaseutualueella?
2. Millä keinoilla Vaasassa kehitetään kaupungin läheisen maaseutualueen yhdyskuntarakennetta?
3. Millaisia haasteita Vaasassa koetaan maaseutumaisen alueen kehittämisesssä?

Lisäksi tutkielmassa sivutaan Vaasan kaupungin suhtautumista maaseudun yhdyskuntarakenteen kehittämiseen uutena elementtinä kaupungin kehityksessä sekä pohditaan Vähänkyrön suuralueen ja sen yhdyskuntarakenteen kehittämisen tulevaisuutta.

1.2. Tutkielman rakenne

Johdannon jälkeen luvussa kaksi keskitytään yhdyskuntarakenteen käsitteeseen. Erityisesti pohditaan, syitä ja keinoja yhdyskuntarakenteen kehittämisen taustalla. Luvussa tarkastellaan teoreettisesti yhdyskuntarakenteen kehittämisen ohjauskeinoja ja yhdyskuntarakennetta kehittäviä toimijoita. Luvussa kolme käydään tarkemmin läpi maaseudun ja kaupungin välisiä kysymyksiä, ja tarkastellaan maaseudun ja kaupungin välistä yhdyskuntarakenteellista jännitettä sekä maaseudun yhdyskuntarakenteen kehittämistä kuntaliitoksen jälkeen osana kaupunkia.

Luvussa neljä kuvaillaan tarkemmin tutkielmassa käytetyt metodit ja kuvaillaan tutkimusalueena toimiva Vaasan kaupunki ja kaupungissa sijaitseva Vähänkyrön alue. Luvussa viisi käydään läpi haastatteluaineistoa ja esitetään analyysi Vähänkyrön alueen yhdyskuntarakenteen kehittämisesstä. Tutkielman analyysi perustuu Vähänkyrön alueen kehittämiseen osallistuvien toimijoiden kokemuksiin yhdyskuntarakenteen kehittämi-

seen liittyvistä kohteista, keinoista, toimijoista ja haasteista. Viimeisenä luvussa kuusi tehdään tutkielman yhteenveto, vastataan johdannossa esitettyihin tutkimuskysymyksiin sekä esitetään tutkielmasta syntyneet johtopäätökset ja mahdolliset jatkotutkimusehdotukset. Luvussa yhdistetään tutkielman teoreettinen ja empiirinen osa sekä tehdään johtopäätöksiä tutkittavasta ilmiöstä tarkastellun tapauksen pohjalta.

2. YHDYSKUNTARAKENNE JA SEN KEHITTÄMINEN

2.1. Yhdyskuntarakenne

Yhdyskuntarakenne liittyy kiinteästi laajempaan käsitteeseen aluerakenteesta. Kultalahti (1990: 31) määrittelee aluerakenteen seuraavasti: ”Aluerakenne on yhteiskunnan suhteellisen pysyvä rakenneos, joka ilmenee tietylle alueelle, paikalle, omaleimaisena.” Aluerakenteeseen kuuluvat siis yleismääritelmän mukaan luonto, väestö, ihmisten tekemät rakenteet ja toimintajärjestelmät. Aluerakenteen voidaan siis sanoa olevan yhteiskunnan alueittain vaihteleva rakenne, joka kuvaa yhdyskuntien sijoittumista ja vuorovaikutusta. (Kultalahti 1990: 27; Halme 1999: 5.)

Yhdyskunnat taas ovat ihmisten muodostamia yhteisöjä, jotka ovat yhteiskunnan jakautuneita osajärjestelmiä. Nämä osajärjestelmät muodostuvat sinne sijoittuneista toimijoista ja toiminnoista (Heinonen 2010: 77.) Yhdyskunnat ovat ihmisten elinympäristöjä, jotka muodostuvat sekä sosiaalisista ja kulttuurisista että fyysis-materiaalisista piirteistä. Hyvä elinympäristö vastaa laajalti yhteiskunnallisiin tarpeisiin: asukkaan terveellisuuden ja viihtyisyyden tarpeisiin, kunnan taloudelliseen toimintaan sekä elinkeinoelämän toimivuuteen ja kilpailukyvyn ylläpitämiseen. Yhdyskunnat ovat siis yhteiskunnan aluerakenteen osa-alueita, joiden vaihtelevat resurssit sekä erilaiset kehitysvaiheet ovat joltaneet eritavoin asutettujen alueiden muodostumiseen. (Laine 2008: 17; Kuoppa & Mäntysalo 2010: 12–13; Kultalahti 1990: 26–27.)

Yhdyskuntarakenteella tarkoitetaan yhdyskunnan sisäistä rakennetta. Tarkasteltava yhdyskunta voi muodostua työssäkäyntialueesta, kaupunkiseudusta, kaupungista, kaupunginosasta, taajamasta tai muusta rajatusta alueesta. Yhdyskuntarakenne sisältää väestön ja asumisen, työpaikkojen ja tuotantotoiminnan, palvelujen ja vapaa-ajan alueiden sekä näitä yhdistävien liikenneväylien ja teknisen huollon verkostojen sijoittumisen ja niiden keskinäisen suhteen. (Ympäristöministeriö 2014.) Yhdyskuntarakenne voidaan jakaa fyysisiin ja toiminnallisiin rakenteisiin. Fyysisiä rakenteita edustavat rakennukset ja yhdyskuntatekninen infrastruktuuri, kun taas toiminnallisia rakenteita sosiaaliset rakenteet, kuten asuminen, työnteko, vapaa-ajantoiminnot ja liikkuminen. Toiminnallisia rakentei-

ta ohjaavat vahvasti ihmisten toiminta ja yksilöiden valinnat. Parhaimmillaan yhdyskuntarakenne tukee ihmisen toimintakykyä ja luovuutta tarjoamalla monipuolisen ja terveellisen elinympäristön (Lahti & Moilanen 2010: 12; Staffans, Kyttä & Merikoski 2008: 4; Laine & Tornivaara-Ruikka 2008: 29.)

Yhdyskuntarakenteen tarkastelu on siirtynyt entistä enemmän laajempien alueiden tarkasteluun. Ennen yhdyskuntarakenteen nähtiin erottavan asutuksen, työpaikat ja palvelualueet erilleen, mutta nykyään yhdyskuntarakenne nähdään yhä vahvemmin seudullisena kokonaisuutena, jossa erilaiset liikkumismahdollisuudet jäsentävät kaupunkiseutua. Seutuistuminen liittyy yhteiskunnan tehostumiseen ja erikoistumiseen, mikä on johtanut entistä laajempiin työssäkäynti- ja asiointialueisiin. Yhdyskuntarakennetta laajemmin tarkasteltaessa pohjana käytetään kuntarajoista riippumattomia kaupunkiseutuja. Kaupunkiseutuun kuuluvat kaupunkien yli 15 000 asukkaan keskustaajamat sekä niihin fyysisesti ja toiminnallisesti tiiviisti liittyvät lähitaajamat sekä niitä ympäröivät lievealueet, jotka muodostuvat haja-asutusalueista. (Suomen ympäristökeskus SYKE 2012: 8–10; Ristimäki, Tiitu, Kalenoja, Helminen & Söderström 2013: 10.)

Yhdyskuntarakenne on mahdollista jäsentää eritavoin. Esimerkiksi yhdyskuntarakenne voidaan jakaa toiminnallisiin alueisiin tai vyöhykkeisiin. Jaettaessa yhdyskuntarakenne toiminnallisiin alueisiin pyritään määrittelemään keskusalueita ja niiden toiminnallisen vaikutusalueen ulkorajoja. Toiminnallisen aluejaon perustana on pidetty Suomen suurimpia työssäkäyntialueita, ja toiminnallisen alueen keskus on työssäkäyntialueen keskustaajama. Yhdyskuntarakenteen toiminnallisen aluejaon tavoite on jakaa Suomi osaluokkiin, joiden pohjalta voidaan toteuttaa yhdyskuntarakenteen päätrendien, kuten esimerkiksi Suomen eri seutujen kehityksen polarisoitumisen, yhdyskuntarakenteen hajautumisen ja eheytyksen, seuranta. (Suomen ympäristökeskus SYKE 2012: 7, 61.)

Yhdyskuntarakenteen vyöhykejako taas perustuu jalankulun, joukkoliikenteen sekä yksityisautoilun vyöhykkeisiin. Jalankulkuvyöhykkeellä päivittäinen liikkuminen on monipuolista ja lyhyistä etäisyyksistä johtuen suuri osa matkoista on mahdollista kulkea kävellen, mistä johtuen autonomisuus on muita vyöhykkeitä vähäisempää. Joukkoliikennevyöhykkeellä joukkoliikenteen palvelutaso on kilpailukykyinen henkilöautoon

verraten. Kyseisen vyöhykkeen perusta on joukkoliikenteen tarjonta: pysäkkien vuoro-
tiheys ruuhka-aikana sekä kävelyetäisyys pysäkille. Keskustasta kaukaisimman vyö-
hykkeen muodostaa kaupunkiseudun reunoilla sijaitsevien väljiksi taajama-alueiksi ra-
kentuneiden pientaloalueiden autovyöhyke. Vyöhykkeen väestöpohja ei riitä kannatta-
van joukkoliikenteen järjestämiseen ja on mahdollista, että henkilöautosta muodostuu
vyöhykkeen ainoa liikkumisvaihtoehto, jolla voidaan saavuttaa kauempana sijaitsevat
työpaikat sekä palvelut. (Ristimäki ym. 2013: 17–24.)

2.2. Yhdyskuntarakenteen kehittäminen ja sen tarve

Pohjimmiltaan yhteiskuntarakenteen kehityksen syy on väestö, jonka elinympäristön
pohjana yhdyskunnat ja yhdyskuntarakenteet toimivat. Yhdyskuntarakenteessa on kyse
yhteiskuntamme perustoiminnoista, ja se näyttäytyy yksilön arkielämässä elettyinä ja
koettuna kokonaisuutena ja sen kokeminen on riippuvainen siitä, kuka ympäristössä
toimii ja sitä kokee. Nämä asukkaiden kokemukset ja merkitykset ovat suuressa roolissa
yhdyskuntarakenteen, elinympäristön ja arjen kohdatessa. Asukkaat ovat siis yhdyskun-
tien keskeinen inhimillinen voimavara, johon kohdistuvat muutokset ovat ratkaisevia
alueiden tulevaisuuden kannalta. (Heinonen 2010: 77; Kuoppa & Mäntyselä 2010: 12–
13; Ympäristöministeriö 1999: 8.) Maijala (2009: 24–25) määrittelee hyvän elinympä-
ristön lisäksi kehitystavoitteeksi ympäristövaikutusten vähentämisen, ja Heinonen
(2010: 80) listaa yhdyskuntien toimivuuden riippuvan niiden toimista ilmastonmuutosta,
talouden taantumista ja väestönmuutosta kohtaan.

Näitä erilaisiltakin vaikuttavia syitä yhdistää keskustelu yhdyskuntarakenteen hajautu-
misesta, jonka nähdään olevan syy tai seuraus useisiin yhdyskuntarakenteen nykyisiin
ongelmiin: hajautumisen syyt ovat usein sekä taloudellisia, demografisia, sosiaalisia että
liikenteellisiä (European Environment Agency 2006: 17–20). Maijalan ja Sairisen
(2009: 264) mukaan keskusteluun yhdyskuntarakenteen hajautumisesta vaikuttaa se,
kuinka yhdyskuntien hajautuminen koetaan. Yleisimmin hajautumisella ymmärretään
kaupunkeja ympäröivän maaseutualueen haja-asutuksen kasvua. Maijala ja Sairi-
nen (emt: 264.) esittävät kolme tapaa hahmottaa yhdyskuntarakenteen hajautumista:

ensimmäisenä yhdyskuntarakenteen hajautuminen voidaan nähdä seurauksena Suomen perusrakennusoikeudesta. Toisena tapana tarkastella hajautumista he määrittelevät hajanaisesti sijoittuneet asuinalueet, mikä on seurausta alueiden huonosta suunnittelusta. Kolmas tapa nähdä hajautuminen on kaikkien toimintojen keskinäisten yhteyksien heikentyminen sekä fyysisesti että toiminnallisesti. Yhdyskuntarakenteen hajautumisella tarkoitetaan siis harvan taajama-alueen kasvua tai hallitsematonta hajarakentamista erityisesti rakentamispainealueilla kuten esimerkiksi asemakaavan lähialueilla.

Yhdyskuntarakenteen hajautumisen myötä toimintojen väliset etäisyydet kasvavat, mikä seurauksena kuntien menot nousevat pitkällä aikavälillä. Haja-asutusalueen laajentumisessa esimerkiksi joukkoliikenteen kustannustehokas järjestäminen vaikeutuu, ja liikenteen määrän lisääntyessä alueen polttoainekulutus ja kasvihuonekaasujen päästöt lisääntyvät. Lisäksi uusille alueille tarvitaan kunnallistekniikkaa, kunnossapitoa ja palveluita, mikä tuottaa kunnalle kustannuksia ja vaikuttaa yhdyskuntien kasvihuonekaasujen päästöihin. (Muilu, Kotavaara, Ponnikas, Korhonen, Hintsala & Puska 2013: 9; Kerkkänen, 2009: 8; Lahti & Moilanen 2010: 25.)

Hajanainen yhdyskuntarakenteen heikentää erityisesti asukkaan mahdollisuutta käyttää julkisen liikenteen palveluita, jolloin työmatkoja tehdään enemmän yksityisautoilla. Kuntatasolla kyse on asumisen sijoittumisesta taajamiin ja haja-asutusalueelle ja seututasolla kunnan sijoittumisesta autovyöhykkeelle työpaikkakeskittymiin nähden. Liikkumistottumuksissa ja -mahdollisuuksissa on alueellisia eroja. Osa näistä eroista on selitettävissä yhdyskuntarakenteella, joka joko mahdollistaa tai rajoittaa joukkoliikenteen, jalankulun ja pyöräilyn suosimista liikkumisessa. Myös autonomistuksen kasvu sekä laajenevat työssäkäyntialueet ovat lisänneet henkilöauton käyttöä. Autovyöhykkeiden laajeneminen kaupunkiseuduilla on käynyt ilmi yhdyskuntarakenteen vyöhykkeitä käsittelevissä seurantaraporteissa. (Ristimäki ym. 2013: 43; Ristimäki, Kalenoja & Tiitu 2011: 8; Koski 2008: 11.)

Myös keskustelussa yhdyskuntarakenteen vaikutuksesta ilmastonmuutokseen korostuu tavoite yhdyskuntarakenteesta, jossa mahdollisimman suuri osa liikkumistarpeesta on järkevää suorittaa kävellen, pyöräillen tai joukkoliikennettä käyttäen. Yhdyskuntien

kasvihuonepäästöihin vaikuttavat myös infrastruktuurin määrä ja infrastruktuurin ylläpito. Yhdyskuntarakenteen kehittäminen onkin yksi merkittävä mahdollisuus ilmastotavoitteiden saavuttamisessa. (Lahti & Moilanen 2010: 25.)

Edellä mainittujen syiden vuoksi yhdyskuntarakennetta kehitettäessä tähdätään yhdyskuntarakenteen eheyttämiseen. Suomessa eheyttämisellä usein tarkoitetaan sekä yhdyskuntien rakenteellista että ympäristön laadullista eheyttämistä, mikä tarkoittaa esimerkiksi kasvun suuntaamista yhdyskuntarakenteen sisälle, sen välittömäksi jatkoksi tai julkisen liikenteeseen tukeutuviin satelliittiyhdyskuntiin. (Sairinen & Maijala 2009, 8–9.) Timo Heikkinen (2009) määrittelee eheyttävän yhdyskuntasuunnittelun pohjaksi paikallisen tilauksen, jolloin eheyttämisen sisältöä ja painopisteitä tulee tarkastella tilannekohtaisesti alueen koettuihin laatutekijöihin pohjautuen.

Tavoitteena eheyttämisellä on siis muun muassa asumisen ja palvelujen parempi kohtaaminen sekä ilmastonmuutoksen hillintä (Muilu ym. 2013: 10). Yhdyskuntien paremman suunnittelun odotetaan keventävän liikenteen ja rakentamisen energiakulutuksen aiheuttamia hiilidioksidipäästöjä muokkaamalla ihmisten elämäntapoja, erityisesti liikumistottumuksia (Savisalo 2008: 73). Eheyttävän suunnittelun tarkoitus on yhdyskuntarakenteen pitkän aikavälin suunnittelu, eikä vain jo olemassa olevien rakenteiden aiheuttamien seurauksien korjaus. Olemassa olevaa yhdyskuntarakennetta ei voida enää kokonaan muuttaa, mutta yhdyskuntien suunnittelussa pystytään tekemään kestäviä suunnitteluratkaisuja ja -päätöksiä yhdyskuntarakenteen muuttuvista osista. (Sairinen, Heikkinen, Hynynen, Kyttä, Maijala & Ristimäki. 2009: 275.)

2.3. Yhdyskuntarakenteen kehittämisen välineet ja toimijat

Yhdyskuntarakenne voidaan nähdä toisaalta yhteiskunnallisen ohjauksen ja toisaalta ihmisten käyttäytymisen ja yksilötasolla tehtyjen valintojen vuorovaikutuksena (Stafans ym. 2008: 5). Yhdyskuntarakenteen muodostuminen ja kehittyminen onkin monitahoisten rakenteellisten, kausaalisten ja sattumanvaraisten tapahtumien yhteisvaikutuksen lopputulema. Monien yksittäisten toimijoiden ja lukuisten yhteiskunnallisten insti-

tuutioiden toiminta vaikuttaa sekä suoraan että epäsuorasti yhdyskuntarakenteen kehitykseen. (Kuoppa & Mäntysalo 2010: 13.)

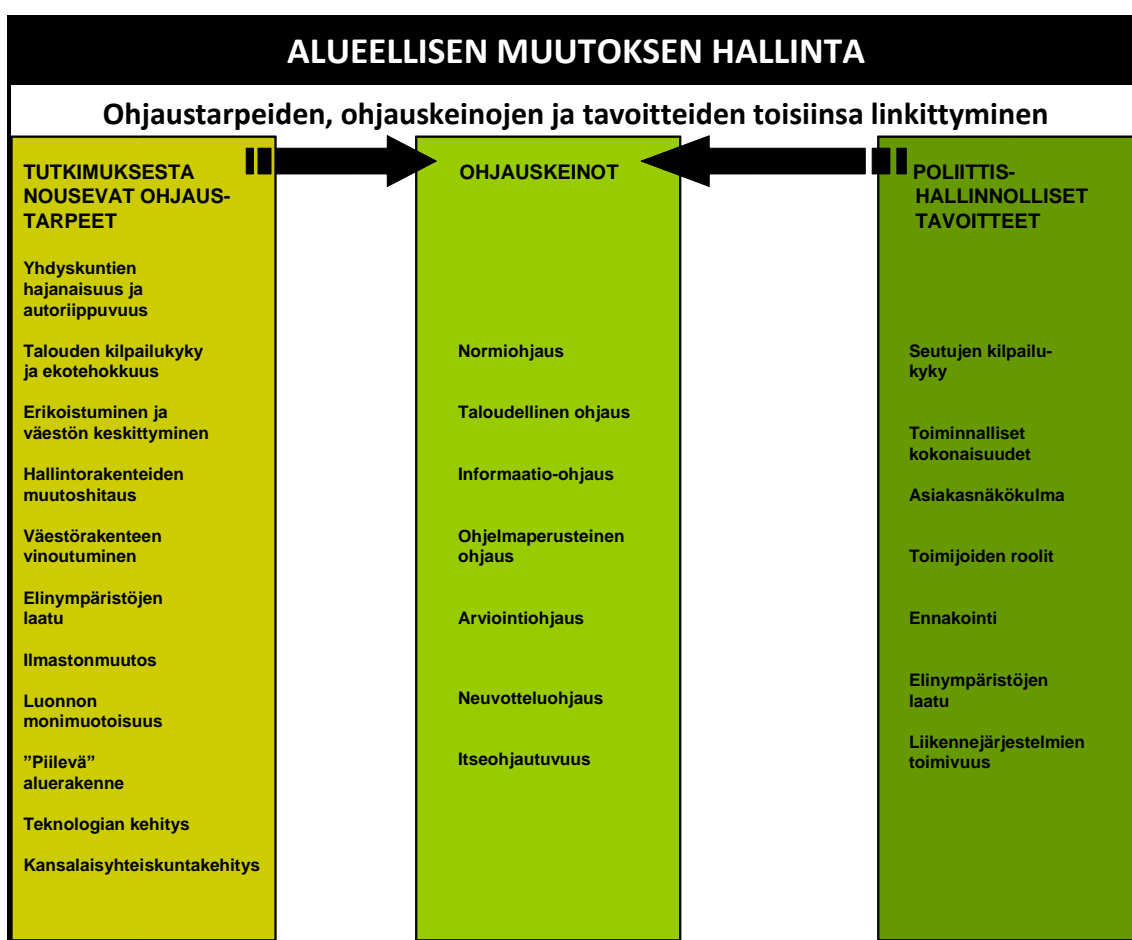
2.3.1. Yhteiskunnalliset ohjauskeinot teoriassa

Yhdyskuntien ja alueiden kehitykseen pyritään vaikuttamaan erilaisilla ohjauskeinoilla, jotka ovat linkittyneet yhteiskunnan kehityksessä eri aikakausina ilmenneisiin ohjaustarpeisiin ja tavoitteisiin. Kehityksen ohjaustarpeet nousevat esiin tutkimuslaitoksissa käydyistä tieteellisistä keskusteluista ja ohjauksen tavoitteet poliittis-hallinnollisesta tavoitteiden asettelusta. (Mäntysalo & Roininen 2009: 8–9.) Maijalan (2009: 39–42) mukaan Nuissl (2007) jakaa yhdyskuntarakenteen ohjauskeinot neljään kategoriaan: lakisääteiset suunnitteluinstrumentit, kannustimet ja sanktiot, julkinen hallinta ja tieto- ja informaatio-ohjaus. Mäntysalo ja Roininen (2009: 6, 8.) määrittelevät kuusi erilaista ohjauskeinoa alueellisen muutoksen hallintaan: normiohjaus, taloudellinen ohjaus, ohjelmaperustainen ohjaus, informaatio-ohjaus, arviointiohjaus ja neuvotteluohjaus. Näiden lisäksi Roininen (2012: 43) määrittelee yhdeksi ohjauskeinoksi emergentin itseohjautumisen. Ohjaustarpeiden, -keinojen ja -tavoitteiden toisiinsa linkittymistä kuvataan kuvassa 1.

Normiohjaus ja lakisääteiset suunnitteluinstrumentit ovat ohjauskeinoista perinteisin ja tunnetuin. Normiohjauksella pyritään ohjaamaan yksityisiä toimijoita suosituksia, velvoitteita tai menettelyjä luomalla, ja normiohjaus kattaa myös päätöksenteon rakenteet esimerkiksi kunnan ja valtion viranomaisten velvoitteet ja menettelyt. Fyysisen rakennetun ympäristön kehittämisen kannalta tärkeitä normiohjauksen muotoja ovat erityisesti maankäyttö-, kaavoitus- sekä rakentamis- ja ympäristömääräykset. Keskeisin normiohjauksen vaikutuskeino on erityisesti kaavoitus, joka pitkällä aikataulilla konkretisoi tuu rakennettuna ympäristönä. (Mäntysalo & Roininen. 2009: 12; Staffans ym. 2008: 4)

Taloudellisella ohjauksella, eli kannustimilla ja sanktioilla tarkoitetaan tietynlaisen käyttäytymismallin suosimista yli muiden joko positiivisilla tai negatiivisilla palkkioilla. Ohjauskeinoja ovat esimerkiksi veropolitiikka, avustusten ja tukien suuntaaminen tai erilaiset kompensatiot, tariffit ja maksut. Taloudelliseksi ohjaukseksi voidaan laskea

myös kunnan resurssien allokointi esimerkiksi maankäytön suunnittelun asiantuntemuksen jakautumisessa. Näiden ohjauskeinojen käyttö pyrkii vaikuttamaan alueen toimijoiden käyttäytymiseen esimerkiksi luomalla yhdyskuntarakenteen kehityksen kannalta ei-toivotusta toiminnasta kalliimpaa tai vähentämällä jonkin alueen houkuttelevuutta suhteessa toisiin alueisiin. Tässä ohjauksessa etenkin julkinen liikenne ja maapolitiikka ovat keskeisiä keinoja. (Mäntysalo & Roininen. 2009: 20; Maijalan 2009: 39–42, lainaus teoksesta Nuissl 2007.)



Kuva 1. Ohjaustarpeiden, ohjauskeinojen ja tavoitteiden linkittyminen toisiinsa (mukailen Mäntysalo & Roininen 2009: 8–9).

Ohjelma-perustainen ohjaus on yleistynyt Suomessa EU-jäsenyyden myötä. Se on pitkälti perustunut alueiden ja yhdyskuntien kehityksen ohjaamiseen tavoite- ja strategia-ohjelmilla ja niiden sisäisillä projektimaisilla kehittämishankkeilla. (Mäntysalo & Roininen 2009: 25.) Ohjelma-perustainen ohjaus yhdistää toisiinsa toiminnan tarpeet, tavoitteet, panokset, toimenpiteet, tuotokset, tulokset ja vaikutukset sekä näiden kytkennöistä syntyvät relevanssin, tehokkuuden, vaikuttavuuden, hyödyn, merkittävyyden sekä kestävyuden (Roininen 2012: 37).

Arviointiohjaus on syntynyt tarpeesta hallita nyky-yhteiskunnan kasvavaa kompleksisuutta, jota ovat lisänneet muun muassa ohjelma-perustaiseen ohjaukseen liittyvä yksittäisten projektien lisääntyne määrä. Arviointiohjaus perustuu arviointitutkimukseen ja se on jonkin suunnitelman, hankkeen, ohjelman tai toimintatavan arvottamista ja sen hyödyn tai hyödyttömyyden ja kehittämistarpeiden osoittamista. Arvioinnit on mahdollista jakaa tilivelvollisuus-, tiedontuotanto- ja kehittämisarviointeihin sekä ulkopuolisiin ja sisäisiin arviointeihin. (Mäntysalo & Roininen 2009: 10, 44.)

Tiedon lisääminen ohjauskeinona, eli *informaatio-ohjaus*, tarkoittaa sekä yhdyskuntarakenteesta päättävien että yhdyskunnan asukkaiden tietämyksen lisäämistä yhdyskuntarakenteen ominaisuuksista ja siitä, mihin erilaiset yhdyskuntarakenteeseen vaikuttavat toiminnot johtavat. Asiantuntijoiden työn helpottamiseksi on kehitetty erilaisia tietojärjestelmiä, joilla he voivat jäsentää ja lisätä tietouttaan yhdyskuntarakenteen kehitystä. Asukkaille taas voidaan tiedottaa henkilökohtaisten valintojen vaikutuksesta yhdyskuntarakenteeseen. Asukkaille suunnatussa tiedottamisessa etenkin viestintä ja markkinointi ovat tärkeitä yhdyskuntarakenteen kehittämisen kannalta suotuisille alueille luotavan myönteisen imagon saavuttamiseksi. (Maijala & Sairinen 2009: 263; Maijala 2009: 39–42, lainaus teoksesta Nuissl 2007.)

Neuvotteluohjaus, tai julkinen hallinta, on suunnittelukommunikaation kenttä, jossa eri intressien ja toimintakulttuurien edustajat kohtaavat ja niiden välisiä konflikteja pyritään hallitsemaan esimerkiksi kumppanuuksilla tai kehittämisverkostoilla. Käytännössä tällä tarkoitetaan esimerkiksi sitä, että maankäyttöön kohdistuvien ristiriitaisten vaatimusten aikaansaamiin ongelmiin pyritään löytämään ratkaisu ja sitouttamaan eri toimijat yhtei-

seen päämäärään. Alierakenteen ja yhdyskuntien suunnittelu koostuu yhä enenevässä määrin useiden eri näkökulmien välisistä vuoropuheluista, ja neuvotteluohjauksen taustalla onkin lähtökohtaisesti olettamus moninäkökulmaisuuudesta ja tähän liittyvästä neuvottelun tarpeesta suunnittelussa. (Laine & Tornivaara-Ruikka 2008: 29; Roininen 2012: 42; Mäntysalo & Roininen 2009: 71.)

Itseohjautuvuus eli emergentti itseorganisoituminen tarkoittaa spontaania tavoitteellisuutta ilman valtakeskusta. Nyky-yhteiskunnan projektivaltaisuuden ohjauksessa on vahvasti painotettu itseohjautuvuuden merkitystä keskitetyn ohjauksen korvaavana muotona. Arviointiohjauksesta kumpuavalla itsearviointilla pyritään myös saamaan pysyvämpiä muutoksia ihmisten käyttäytymiseen kuin ulkoisilla arvioinneilla. (Roininen 2012: 43.)

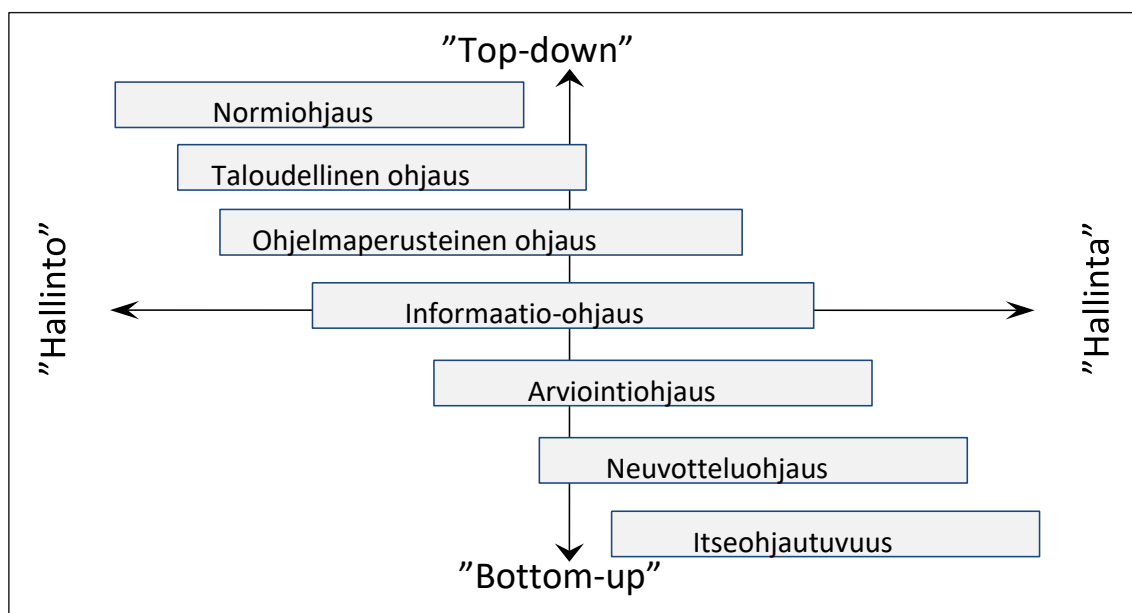
Erilaiset ohjauskeinot voidaan myös esittää toistensa jatkumona (kuva 2), joka alkaa normiohjauksesta ja jatkuu taloudelliseen, ohjelmaoperusteiseen, informaatio-, arviointi-, neuvotteluohjaukseen ja itseohjautuvuuteen. Normittamisessa ja taloudellisessa ohjauksessa korostuvat ylhäältä alas ohjaaminen ja hallinto, arviointiohjaukseen liittyy arvottaminen ja erilaisten, ristiriitaistenkin arviointressien näkyväksi tekeminen ja neuvotteluohjaukselle ominaista on vuorovaikutuksellinen toimintatapa. Ohjelmaoperusteisen ohjauksen ja informaatio-ohjauksen voidaan nähdä edellisten ohjauskeinojen välimaastossa. Itseohjautuvuus taas on korostetusti alhaalta-ylös-tyyppisiä ja luonteeltaan joustavaa hallintaa. (Roininen 2012: 34.)

2.3.2. Yhdyskuntarakennetta kehittävät toimijat

Yhdyskuntarakenteen yhteiskunnallista ohjausta suoritetaan valtakunnan tasolla, väliportaan tasolla sekä kuntatasolla. Näiden virallisten tasojen lisäksi Hautamäki, Karppi ja Klemola (1992: 18–20) määrittelevät myös ainakin kaksi epävirallista tasoa: kansainvälinen ja kunnanosan taso. Tässä tutkimuksessa keskitytään pääasiallisesti kuntatason kehitystoimiin, mutta on hyvä muistaa, että monet yhteiskunnallisen ohjauksen keinot ovat poikkileikkaavia aina valtion tasolta kuntaan tai kansainväliseltä tasolta kunnan osaan. Savisalo (2008: 76–77) on listannut yhdyskuntarakenteen eheyttämisen keinoja

ja toimijoita (taulukko 1). Hän rajaa yhdyskuntien eheyttämiseen käytettävissä olevat keinot valtion ohjaukseen, päätöksentekoon, tietohuoltoon sekä toimintaan ja keinoja käyttävät toimijat Euroopan unioniin, valtiollisiin, kunnallisiin, yksityisiin ja muihin toimijoihin.



Kunnat ovat yhdyskuntarakenteen kehittäjinä keskeisessä roolissa, sillä kunnilla on Suomessa ainoana tahona lakisääteinen oikeus laatia oikeusvaikutteisia kaavoja, joiden perusteella voidaan myöntää lupa rakentamiseen (Maijala & Sairinen 2009: 233). Kunnan maankäytön suunnittelun ja kehittämisen onkin perustuttava selkeään näkemykseen yhdyskuntarakenteen kokonaisuudesta ja eri toimintojen sijoittumisesta yhdyskuntien sisällä. Strategian lisäksi aktiivinen ja ennakoiva maanhankinta ja maapolitiikka ovat tärkeitä yhdyskuntarakenteen kehittämisen keinoja. Kunnissa olisi oltava kasvutavoitteisiin nähden riittävästi kaavoittamatonta ja kaavoitettua maata sekä käyttöönottovalmiita tontteja. Maankäyttötavoitteiden toteutus on joustavampaa kunnan omalla maalla, ja maankäyttösopimus soveltuu käytettäväksi täydennysrakentamisen kaavojen ja kaava-muutosten työvälineeksi. (Koski 2008: 36.)



Kuva 2. Ohjauskeinojen käsitteellinen tarkastelukehikko (Roininen 2012: 34, mukailten Mäntysalo ja Roininen 2009: 5).

Taulukko 1. Yhdyskuntarakenteen eheyttämisen keinoja ja toimijoita (Savisalo 2008: 77).

		EU	Valtiolliset					Kunnalliset				Yksityiset			Muut		
			Valtioneuvosto	Ministeriöt	Aluehallinnon viranomaiset	Alueelliset ympäristökeskukset	Oikeusistuimet	Kuntaliitto	Maakuntien liitot	Seudut	Kunnat	Rakennuttajat	Maanomistajat	Asukkaat	Oppilaitokset	Järjestöt	Media
"Ketkä toimijat voivat käyttää näitä keinoja eheyden edistämiseen?" →																	
"Mitkä ovat yhdyskuntien eheyttämiseen käytettävissä olevat keinot?" ↓																	
Valtiollinen ohjaus	Lakien ja asetusten säätäminen																
	Lakien ja asetusten soveltaminen																
	Valtakunnalliset ohjelmat, tavoitteet, strategiat, mietinnöt																
	Valtioneuvoston ohjeet																
	Verotus																
	Ministeriöiden oppaat																
	Muut valtakunnalliset oppaat ja selvitykset																
	Kaavoituksen ohjaus																
Päätöksenteko	Seudulliset politiikat, ohjelmat ja päätökset																
	Kunnalliset politiikat, ohjelmat ja päätökset																
	Maapolitiikka																
	Poliittinen toiminta																
	Esitykset ja aloitteet																
Tietohuolto	Suunnittelun koulutus																
	Ympäristökasvatus																
	Tutkimus, selvitykset																
	Tiedon tuottaminen / informaatio-ohjaus																
	Tietojärjestelmät, paikkatieto																
	Seuranta																
Toiminta	Rahoitus																
	Kaavoitus																
	Luvat																
	Kunnan rakennusjärjestys																
	Toteutussuunnittelu: kunnallistekniikka, rakennukset, viheralueet																
	Ruohonjuuritason asiantuntemus ja tilannetieto																
	Vuorovaikutus ja yhteistyö																
	Viestintä																

 Keskeinen toimija
 Osallistuu toimintaan

Suunnittelemattoman hajautumisen hillitsemiseen on kehitetty uusia kaavoituksellisia keinoja, kuten kyläleiskaavoitus ja vyöhykesuunnittelu. Kyläleiskaavoituksen tarkoitus on tuoda kevennys suunnitteluvaiheeseen, jotta kyläalueiden maankäyttöratkaisu-

ja ei tehtäisi yksittäisillä luvilla ja poikkeamis- tai suunnittelutarveratkaisuilla. Vyöhykesuunnittelu taas toimii osana kaavoitusta ja rakennusjärjestystä kaavan sisällön kohdentamisen ja priorisoinnin välineenä. Siinä käsitellään erityyppisten ympäristöjen tai infrastruktuurin vyöhykkeitä, jotka muodostetaan tiettyjen määriteltyjen tekijöiden vaikuttavuusalueista. (Kanninen 2016: 25; Aarnikko & Rautiainen 2012: 19.)

Myös yhdyskuntarakennetta arkisena elinympäristönään elävät yksilöt osallistuvat merkittävällä tavalla yhdyskuntarakenteen muokkaamiseen mm. asumisvalinnoillaan, ostokäyttäytymisellään ja liikennekäyttäytymisellään. Nämä valinnat joudutaan kuitenkin tekemään tiettyjen jo olemassa olevien yhdyskuntarakenteen reunaehtojen rajoissa. Nämä reunaehdot muodostuvat erilaisten yhteiskunnallisten ja taloudellisten intressien, suunnittelun käytäntöjen ja välineiden, rakennetun ympäristön ja yksilöiden toimien jatkuvasta kehittämisestä ja muovautumisesta. Rakennukset, tiet ja työvälineet ohjaavat ihmisten toimintoja, mutta ihmisillä on kyky rakentaa rakenteet uusiksi tai muokata niitä. Muokkaaminen voi tapahtua joko materiaalisesti tai immateriaalisesti merkityksenantona. (Kuoppa & Mäntysalo 2010: 14.)

3. MAASEUTU JA KAUPUNKI

3.1. Maaseutu ja sen määrittelyvaikeus

Perinteisessä tilastollisessa kuntaryhmityksessä kaupunki-maaseutu -jako on perustunut kuntajakoon, jossa kunnat on eroteltu kunnan taajamaväestön osuuden ja suurimman taajaman väkiluvun perusteella kaupunkimaisiin kuntiin, taajaan asuttuihin kuntiin ja maaseutumaisiin kuntiin. Paikkatietopohjaisessa kaupunki-maaseutuluoituksessa kaupunki jaetaan sisempään kaupunkialueeseen, ulompaan kaupunkialueeseen ja kaupungin kehysalueeseen. Maaseutu luokat taas jaetaan maaseudun paikalliskeskukseen, kaupungin läheiseen maaseutuun, ydinmaaseutuun sekä harvaan asuttuun maaseutuun. Paikkatietopohjaisesta kaupunki-maaseutuluoituksesta on tehty kuntatasolle yleistys, jossa kaupunkikunnat erotellaan yhdeksi luokaksi ja maaseutu taas on jaoteltu kaupunkien läheiseen maaseutuun, ydinmaaseutuun ja harvaan asuttuun maaseutuun. (Tilastokeskus 2017; Helminen, Nurmio, Rehunen, Ristimäki, Oinonen, Tiitu, Kotavaara, Antikainen & Rusanen 2014: 9–12.)

Suomi on kaupungistunut eurooppalaisittain katsottuna hyvin myöhään ja kaupungistumiskehitys on edelleen voimakasta. Kaupunkimaisia alueita on Suomessa vähän ja ne ovat pinta-alaltaan pieniä. Kaupunkialueet kuitenkin vetävät edelleen väestöä ja työpaikkoja. Kaupunkialueilla, niiden kehysalueilla ja kaupungin läheisellä maaseudulla asui 75 prosenttia suomalaisista vuonna 2010. (Oinonen, Vesala & Ristimäki 2013: 27.) Kaupunki- ja maaseutualueiden määrittämisessä haastavimmaksi onkin osoittautunut kaupunkiseutujen kehyskunnat, sillä ne saatetaan määritellä joko kaupunkiseutuun kuuluviksi tai kaupungin läheiseksi maaseudeksi (Viinikainen & Puustinen 2000: 18).

Poliittisia keskusteluja on leimannut vastakkainasettelu kaupunkien ja maaseudun välillä ja alueiden yhteisten tavoitteiden puuttuminen (Saartenoja 2000: 51). Usein maaseutu ymmärretään joko tilana tai alueena. Maaseutua tilana ajatellessa vastakkain ovat maaseudun laaja maankäyttö ja ihmisten sekä taloudellisten toimintojen harvuus ja vastaavasti kaupungin pienelle alueelle keskitetyt toiminnot. Tällöin kaupungin ja maaseudun erot syntyvät toiminnallisesta erikoistumisesta ja työnjaosta, ja maaseutu edustaa kau-

pungista riippuvaista perinteistä elinkeinotoimintaa sekä yhteisöjä. Tila-ajattelusta klasinen teoriaesimerkki on Von Thünenin tunnetut maankäytön kehät. Tällainen tilakäsitys sisältää ajatuksen tasojen välisestä hierarkkisuudesta, missä taloudellinen ja toiminnallinen intensiteetti on suuri keskuksissa ja heikkenee reuna-alueilla. (Mustakangas, Kiviniemi & Vihinen 2004: 24.)

Ajateltaessa maaseutua poliittisesti alueena, korostetaan maatalouskytkennän ja keskusperiferia vastakkainasettelun sijaan aluekokonaisuuksien taloudellista erilaistumista, ja tällöin ajattelussa keskiöön nousevat paikallistalous ja alueiden erilaisuus. Erilaiset toimet kohdistetaan siis alueellisiin yksiköihin, joilla ajatellaan toimivan alkutuotannosta, teollisuudesta ja palveluista koostuva alue- tai paikallistalous. Tällöin maaseutua ei nähdä hierarkkisesti alisteisena kaupunkiin nähden, vaan eri alueet ovat keskenään kilpailevia alue- tai paikallistalouksia, joiden yksi ulottuvuus on maaseutumaisuus. (Mustakangas ym. 2004: 25.)

Kun maaseutu ajatellaan politiikassa yhtenä yhteiskunnan jäsentämisen ulottuvuutena, olennaista on se, että on olemassa yhtä aikaa monia keskenään kiistanalaisia, mutta perusteltavissa olevia maaseutukäsityksiä. Maaseudun erilaisia määritelmiä luovat muun muassa maaseudun pysyvät sekä satunnaiset käyttäjät kuten eri ammattiryhmät, alueen asukkaat, matkailijat, kaupunkilaiset sekä yhteiskunnan ja politiikan edustajat. Erona edellisiin näkemyksiin on se, että maaseutu itsessään nousee politiikan kysymykseksi, eikä sitä pyritä kuvaamaan maatalouden tai aluetalouden osana. (Mustakangas ym. 2004: 25)

2000-luvulla kaupungin ja maaseudun määrittelyn haastavuutta ovat lisänneet maaseutu-kaupunkiliitokset, joissa kuntaliitoksessa maaseutumainen kunta liittyy suurempaan kaupunkiin. Suomessa on siis olemassa kaupunkikuntia, jotka ovat hyvin maaseutumaisia. Maaseutua ei voi määritellä pelkän kuntamuotonsa vuoksi siksikään, että vuodesta 1995 lähtien kunnat ovat voineet päättää itsenäisesti kaupungiksi ryhtymisestä. (Heiskanen & Kahila 2006: 11; Mustakangas ym. 2004: 21.) Esimerkiksi Viinikainen ja Puustinen (2000: 16) ehdottavat, ettei maaseutua ja kaupunkia määriteltäisi kahtiajakautuneesti erillisinä ilmiöinä, vaan eräänlaisena toisiaan täydentävänä jatkumona.

3.2. Maaseudun ja kaupungin välinen yhdyskuntarakenteellinen jännite

Myös keskusteltaessa yhdyskuntarakenteen hajautumisesta sekä eheyttämisestä käydään usein keskustelua maaseudun ja kaupungin välisestä näkökulmasta. Suomen kaupungistumisen arvellaan jatkuvan, mutta myös lisääntyvä muuttoliike kaupungin läheisille maaseutualueille tulee jatkumaan. Maaseudulle muuttajat kaipaavat tilaa ja etsivät harvaa asumista lähellä palveluita. Usein muuton syyksi nostetaan perheiden muutto tiiviiltä kaupunkialueelta sen reunamille tai maaseudulle sopivamman elinympäristön toivossaan. Muita syitä muuttoon ovat esimerkiksi väestöpaine, asuntopula, edullisemmat hinnat sekä maaseutukuntien kaavoitus- ja lupakäytännöt. Tämän kehityksen seurauksena on kaupunkien lievealueiden laajentuminen sekä yhdyskuntarakenteen hallitsematon hajautuminen ja henkilöautoilun lisääntyminen kaupunkien kasvaessa kohti läheisiä maaseutualueitaan. (Sairinen & Mononen 2010: 93.)

Helminen ja Ristimäki (2008: 83–84) ovat erottaneet maaseudun yhdyskuntarakenteen hajautumisen maaseutukylien sekä kaupunkiseutujen reunakyläiden yhdyskuntarakenteen hajautumiseen. Maaseutukylien ongelmiksi ovat muodostuneet maaseudun autioituminen, väestön ikääntyminen ja heikkenevät palvelut. Maaseutukylät edustavatkin perinteistä käsitystä kylästä ja ne muodostuvat perinteisten maaseudun elinkeinojen ympärille. Kaupunkiseutujen reunakyläiden yhteydessä voidaan taas puhua hallitsemattomasta hajarakentamisesta, yhdyskuntarakenteen hajautumisesta ja pitkistä työmatkoista. Näillä alueilla asutaan maaseutumaisesti, mutta työskennellään kaupungissa ja käytetään kaupungin palveluita.

Yhdyskuntarakenteen hajautuminen onkin selvästi voimakkainta kaupunkiseuduilla, joissa kuntarakenne ei enää vastaa toiminnallista yhdyskuntarakennetta. Kehityksen taustalla on etenkin kehyskuntien pientalotonttitarjonta ja kuntien keskinäinen kilpailu varakkaista veronmaksajista sekä asuntojen ja palveluiden epätasainen suhde kaupunkien ja maaseudun välillä. Ristimäen (2009: 73) mukaan asuntojen ja palveluiden suhde noudattaa seuraavan laista kaavaa: keskuskaupungissa sijaitsevat kalliimmat asunnot ja ”täydet palvelut”, kaupungin kehyskunnissa halvemmat asunnot sekä toimivat peruspalvelut ja keskuskaupungista etäisimmistä kunnista löytyvät halvimmat tontit mutta mi-

nimipalvelut. Kaupunkiseutujen kehyskunnissa uudisrakentamiskohteet sijoittuvat pääosin yksityisautoilun ehdoilla eikä kerrostalotuotantoon tai sosiaaliseen asuntorakentamiseen panosteta, vaan ne nähdään keskuskuntien, eli kaupunkien, tehtäväksi.

Myös nykyinen kuntajako nähdään merkittävänä yhdyskuntarakenteen hajautumisen aiheuttajana. Tätä ongelmaa on pyritty ratkaisemaan esimerkiksi vuonna 2005 käynnistetyn kunta- ja palvelurakennemuutoksen, eli PARAS-hankkeen, ja vuonna 2011 käynnistetyn kuntauudistuksen avulla. Uudistuksilla tavoiteltiin vahvoja peruskuntia ja toimivaa kuntarakennetta sekä pyrittiin parantamaan kuntien edellytyksiä vastata palvelujen järjestämisestä ja tuottamisesta, alueen asukkaiden elinolosuhteista, alueen elinkeinon toimintamahdollisuuksista sekä alueen yhdyskuntarakenteen toimivuudesta. Kuntaliitokset ovat kuitenkin osoittautuneet haasteelliseksi yhdyskuntarakenteen kannalta, sillä vapaaehtoisuuteen perustuvien kuntaliitosten yhdistymissopimuksissa voidaan sopia yhdyskuntarakenteen näkökulmasta huonojen alueiden kehittämisestä. (Valtioneuvoston kanslia 2011: 75; Ristimäki 2009: 74.)

PARAS-hanketta tarkasteltaessa onkin huomattu, että uudistus on mahdollistanut repeälisen kuntarakenteen syntymisen, sillä joillain kaupunkialueilla kuntarakenteen kehitys on ollut alueellisesta eheydestä poikkeavaa. Keskuskaupunkia ympäröivät naapuruskunnat eivät halua liitoksia keskuskaupungin kanssa, vaan suuntautuvat yhteistyöhön muiden kehyskuntien kanssa. Kauempana keskuskunnista sijaitsevat kunnat taas haluavat usein liitoksen keskuskaupungin kanssa, vaikka kunnat olisivatkin vaillo maarajaa. (Mäntysalo, Peltonen, Kanninen, Niemi, Hytönen & Simanainen 2010: 208; Mäntysalo, Kallio, Niemi, Vakkuri & Tammi 2012: 328.)

Kaupunkialueiden kehittämistä voidaan luonnehtia tavoitteella tehokkuuteen ja yhdyskuntarakenteelliseen eheyttämiseen sekä sektorikohtaisen suunnittelun ensisijaisuudella ja integraation tarpeella, kun taas maaseutumaisilla alueilla kehittämisen tavoite on asutuksen sovittaminen maaseutumaisten elinkeinojen asettamiin ehtoihin sekä maaseutumaisen elämän spatiaalisuuden ymmärtäminen ja sen maankäytöllinen ratkaiseminen. (Kanninen 2016: 26.)

3.3. Maaseudun yhdyskuntarakenteen kehittäminen osana kaupunkia

Kuntaliitoksissa maaseutunäkökulma otetaan huomioon eri tavoin: maaseutua voidaan pitää lisäarvona kaupungille ja mahdollisuutena uuden kunnan kehittymiselle, tai vaihtoehtoisesti maaseutua ei erityisesti korosteta osana kuntaliitosta. Yleisin liitoksia edeltävä huolenaihe onkin se, miten maaseutumaisen liitosalueen kehityksen käy kuntaliitoksen jälkeen. Kuntalaiset pelkäävät, ettei liitosalueeseen panosteta vaan resurssit kohdistetaan kaupungin keskusta-alueelle, minkä seurauksena väestö vähenee maaseutumaisella alueella. Liitosten jälkeen on kuitenkin vaikea todentaa, mitkä tapahtuneista muutoksista ovat toteutuneet liitoksen takia ja mitkä muutokset ovat osa alueen luonnollista kehitystä. (Heiskanen & Kahila 2006: 11.) Esimerkiksi Muilu, Kotavaara, Ponnikas, Korhonen, Hintsala ja Puska (2013) ovat tutkineet Oulun kuntaliitoksen vaikutuksia maaseutualueisiin. Tutkimuksessa todettiin, etteivät Oulun kuntaliitoksen vaikutukset maaseutualueisiin ole selkeästi tunnistettavissa.

Kuntaliitokset tuovat hyvin konkreettisia muutoksia yhdistyvien kuntien yhdyskuntarakenteen suunnittelussa. Kaupunkiseudun yhdyskuntarakenteen vaihtelevuus nousee esille: vanhojen kuntien erilaiset maantieteelliset ja seudulliset suuntautumiset, painopisteet ja kehittämiss politiikat ja -painotukset ilmenevät eroina yhdyskuntien kehityksessä, ja toisistaan poikkeavat maankäyttöpolitiikat ovat saattaneet johtaa erilaisiin yhdyskuntarakenteen perusratkaisuihin, etenkin infrastruktuurissa sekä kaavoituksessa. Myös entisten kuntien erilaiset maanomistusolot voivat hallita uuden kunnan tulevaa kaavoitusta. Uudelle kaupungille on haaste sovittaa yhteen erilaiset asumiseen liittyvät taloudelliset intressit sekä ottaa huomioon asukkaiden asumispreferenssit ja poliittiset näkökulmat. (Hytönen, Mäntysalo, Akkila, Kanninen & Niemi 2012: 120–121; Kanninen 2016: 26.)

Kuntaliitokset tuovat kuitenkin muutoksia myös kunnan hallintoon. Keskuskaupungeissa, joissa kuntaliitos on tuonut hallinnon piiriin myös maaseutumaisia alueita, joudutaan tutustumaan sekä uuden tyyppisiin alueisiin että kokonaan uusiin sääntelyn tarpeisiin ja keinoihin. Toisaalta suuremmassa kaupungissa myös maankäytön suunnitteluresurssit ovat pienempiä kuntia suuremmat, sillä usein kehyskuntien kaavoitus ja maapoliittiset

selvitykset ovat usein yksityisten konsulttien varassa. (Hytönen ym. 2012: 120–121, 135.)

Kuten edellä käytiin läpi, kaupungin ja sen läheisen maaseudun yhdyskuntarakenteelliset jännitteet johtuvat usein kaupunkikeskusten läheisten maaseutukuntien ja keskusten välisestä kilpailusta, jota käydään asumista tukevilla toimilla. Maaseutu- ja kaupunkikunnan yhdistyminen tarkoittaa maaseutukunnan muuttumista osaksi kaupunkia, ja kilpailun häviämistä maaseutumaista asumista kaipaavista asukkaista. Maaseutu osana kaupunkia antaa aikaisempaa laajemman mahdollisuuden markkinoida kaupunkia maaseutumaisena asuinympäristönä. (Heiskanen & Kahila 2006: 11.) Kuntaliitoksissa ongelmia tuottavat entisten kuntakeskusten ja kylien aseman muuttuminen. Etenkin kirkonkylät menettävät merkitystään hallinnollisena keskuksena, ja liitosten jälkeinen muuttoliike suuntautuu usein kirkonkylän yhdyskuntarakenteen ulkopuolelle, minkä vuoksi kirkonkylien asema ja niiden houkuttelevuuden kehittäminen tulevat korostumaan uusien kuntien yhdyskuntasuunnittelussa. (Sairinen & Mononen 2010: 103.)

Normiohjausta ja sääntelyä enemmän kaupungin läheisellä maaseudulla tarvitaan ratkaisuja, jotka tekevät kyläkeskittymiin ja taajamiin rakentamisesta houkuttelevampaa. Tähän voivat olla ratkaisuna esimerkiksi liikkumis- ja muiden palveluiden monipuolistaminen, esimerkiksi nykyistä tiiviimpi kumppanuuksiin perustuva palvelupisteverkosto kylissä ja esikaupunkikeskuksissa, sekä hyvän arjen ympäristön luominen saavutettavuuteen, rakennetun ympäristön laatuun ja estetiikkaan keskittyen. Saavutettavuuteen voidaan vaikuttaa maankäytön suunnittelun ja sijainninhjauksen lisäksi myös esimerkiksi verkkopalveluilla, kuvapuhelinyhteyksillä, yhteispalveluilla, kylien monipalvelukeskuksilla sekä palveluliikenteellä. (Kanninen 2016: 25; Maaseutupolitiikan yhteistyöryhmä 2009: 20–21.)

Maaseudun liikkumistarpeet ovat riippuvaisia palvelujen, työpaikkojen ja harrastusten saavutettavuudesta. Usein kuntaliitosten seurauksena palveluita pyritään keskittämään, mikä pidentää maaseudun asukkaiden palvelujen hankintamatkoja ja heikentää eräiden palvelujen saavutettavuutta. Ihmisten liikkuvuutta lisää myös se, että liitettävän maaseu-

tukunnan työpaikkoja siirtyy kaupungin keskusta, mutta työntekijät jatkavat maaseudulla asumista. (Sairinen & Mononen 2010: 105.)

4. TUTKIMUSMETODIN JA -ALUEEN KUVAUKSET

4.1. Metodit ja aineisto

Tutkielma on laadultaan empiirinen. Empiirisen tutkimuksen kohteena on jokin reaali-maailman ilmiö, josta pyritään hankkimaan uutta tietoa. Empiirisessä tutkimuksessa konkreettinen ja koottu tutkimusaineisto on tutkimuksen keskiössä ja toimii tutkimuksen tekemisen lähtökohtana. Empiirisen tutkimuksen tutkimusongelmana voi olla esimerkiksi tutkittavan ilmiön alustava ja/tai teoreettinen kuvaaminen, sen perusteellinen ja tarkka kuvaus, sen selittäminen, tulevan kehityksen ennustaminen tai jonkin toiminnan arvioiminen ja kehittäminen. Usein yksi tutkimus voi vastata useisiin tavoitteisiin. (Uusitalo 1991: 60–61; Jyväskylän yliopisto 2015.)

Tutkimukseni menetelmäsuuntaus on laadullinen eli kvalitatiivinen. Laadullisessa tutkimuksessa pyritään selittämään valitun tutkimuskohteen ominaisuuksia kokonaisvaltaisesti. Kvalitatiivisen tutkimuksen tutkimusaineisto on yleisesti verbaalista tai kuvallista eikä sitä ole mahdollista tai tarkoituksenmukaista pukea numeeriseen muotoon. Tutkimuksessa tavoitteena on aineiston teoreettinen edustavuus, eli aineistosta tulee nousta esiin tutkimusongelman kannalta olennaisia piirteitä. Aineistoa kerätään muun muassa vapaamuotoisilla haastatteluilla, erilaisilla havainnointitutkimuksilla tai dokumenteista. Kvalitatiivisen aineiston analyysi on riippuvainen tutkijan kyvyistä ja luovuudesta, mutta aineiston käsittelyn tulee olla systemaattista, eivätkä tulkinnat saa perustua satunnaisiin poimintoihin. Laadullisessa tutkimuksessa aineiston kerääminen, käsittely ja analyysi kietoutuvat yhteen. Aineiston rajat ovat siis tutkimuksessa avoimet, ne voivat laajentua tai pienentyä tutkimuksen edetessä. (Alasuutari 1993: 21; Uusitalo 1991: 79–82.)

Tutkimusstrategiana toimii tapaustutkimus. Tapaustutkimuksessa keskeistä on tietty tutkittava tapaus, tai tapaukset, joiden määrittelylle tutkimuskysymykset, tutkimusasetelma ja aineistojen analyysit perustuvat. Tapaustutkimuksessa voidaan käyttää monia erilaisia aineiston analyysimenetelmiä eli metodeita. Tämän vuoksi tapaustutkimus on koko tutkimusprosessia ohjaava strategia. Tutkimuksessa pyritään ymmärtämään ja tulkitsemaan yksittäisiä tapauksia erityisessä kontekstissa, ja tutkimus hakee tietoa ilmiöön

liittyvän toiminnan dynamiikasta, mekanismeista ja prosesseista sellaisella tavalla, että tutkimuksen tuloksilla voidaan osoittaa olevan laajempaa merkitystä ja siten jonkinlaista yleistettävyyttä tai siirrettävyyttä. (Erikson & Koistinen 2005: 1–4; Jyväskylän yliopisto 2015.)

Tässä tutkielmassa tutkittava ilmiö on maaseutualueiden yhdyskuntarakenteen kehittäminen maaseutu-kaupunkikuntaliitoksien jälkeen. Kyseistä ilmiötä kuvailtiin tutkielman luvuissa kaksi ja kolme: luku kaksi käsitteli yhdyskuntarakennetta ja sen kehittämistä teoreettisesti, ja luku kolme pureutui tarkemmin maaseudun ja kaupungin välisiin kysymyksiin. Vaasan kaupungin Vähänkyrön suuralue toimii tutkielmani tapauksena, koska kyseisessä tapauksessa maaseutukunta on liittynyt kaupunkiin ja kyseistä aluetta kehitetään nykyään osana kaupunkia itsenäisen kunnan sijaan. Tapaus on rajattu Vaasan sisällä Vähänkyrön alueeseen juuri kuntaliitosnäkökulman vuoksi.

Itse tapausta käydään läpi tutkielman luvussa viisi, missä analysoidaan tutkielman empiiristä aineistoa. Analyysi perustuu Vähänkyrön alueen kehittämiseen osallistuvien toimijoiden kokemuksiin yhdyskuntarakenteen kehittämiseen liittyvistä kohteista, keinoista, toimijoista ja haasteista. Tapauksen perusteella ilmiöstä tehtävät johtopäätökset esitellään tutkielman luvussa kuusi. Johtopäätöksissä tapausta tarkastellaan aikaisemmin tutkielmassa läpikäytyyn tutkimuskirjallisuuteen peilaten, ja pyritään löytämään yhteyksiä tapauksen ja laajemman ilmiön välillä.

Tutkielman aineisto on koottu teemahaastatteluilla. Teemahaastattelussa pyritään keskustelunomaisesti vuorovaikutuksessa saamaan selville tutkimuksen kannalta olennaisia asioita. Teemahaastattelussa aihepiirit, eli teema-alueet, ovat etukäteen määriteltäviä, mutta niiden järjestys ja laajuus voivat vaihdella haastattelusta toiseen. Teemarungon voi jakaa kolmeen tasoon; ylimmällä tasolla ovat laajat teemat ja aihepiirit, joista haastattelun aikana tullaan keskustelemaan, toisella tasolla ovat teemaa tarkentavat apukysymykset, joiden tarkoitus on jäsentää varsinaista teemaa pienemmiksi ja helpommin lähestyttävimmiksi ja viimeisellä tasolla ovat yksityiskohtaiset kysymykset tarkempien vastausten saamiseksi. Yksityiskohtaisiin kysymyksiin tukeudutaan vain silloin, jos

aiemmat kysymykset eivät ole tuottaneet vastausta, sillä pääpaino pyritään pitämään keskustelussa. (Eskola & Vastamäki 2001: 24–27, 36.)

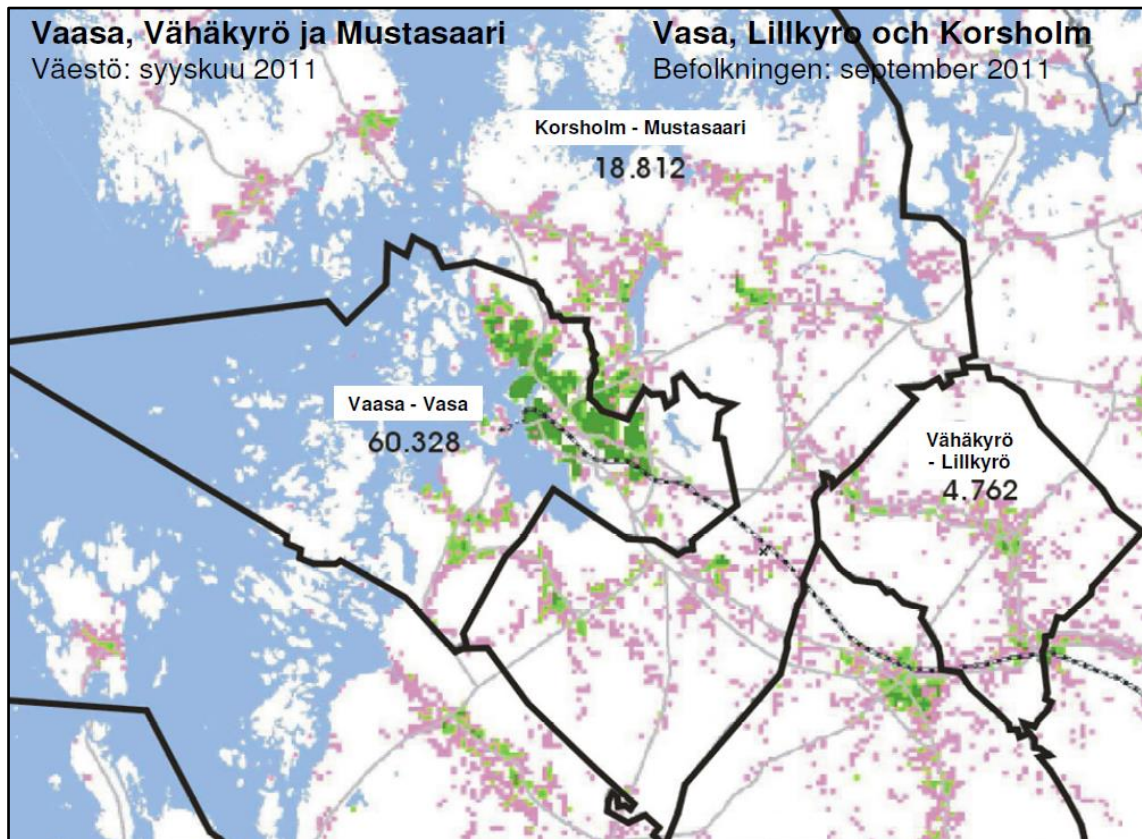
Tutkielmani haastattelurunko (Liite 1.) jakautuu neljään erilaiseen teemaan: maaseudun kehittäminen yleisemmin, kaupungin maaseutualueiden kehittämisen kohteet, maaseudun yhdyskuntarakenteen kehittämisen keinot sekä kaupungin maaseudun kehittäminen tulevaisuudessa. Haastatteluaineistoa analysoitaessa analyysi jakautuu kolmeen osioon: kehittämisen kohteet, keinot ja toimijat sekä tulevaisuus. Näiden teemojen avulla pyritään löytämään vastauksia johdannossa esitettyihin tutkimuskysymyksiin. Teemat ovat järjestetty edellä esitetyn kolmen tason mukaisesti laajemmista aihepiireistä kehittämistä tarkemmin käsitteleviin kysymyksiin.

Haastattelin huhtikuussa viikoilla 15 ja 16 vuonna 2017 yhteensä kuutta henkilöä (Liite 2.). Haastateltavista neljä on Vaasan kaupungin viranhaltijoita sekä kaksi luottamushenkilöitä. Ennen haastatteluita lähestyin yhteensä 11 viranhaltijaa ja luottamushenkilöä, mutta valitettavasti kaikki yhteydenotot eivät johtaneet haastatteluihin. Haastateltaviksi pyrin löytämään henkilöitä, jotka ovat työnsä tai luottamustehtäviensä kautta tekemisissä kaupungin yhdyskuntarakenteen tai Vähänkyrön suuralueen kehittämisen parissa. Haastateltavista viranhaltijoista kaksi oli työskennellyt myös Vähänkyrön kunnassa ennen kuntaliitosta ja luottamushenkilöistä yksi on Vähänkyrön alueelta ja toiminut luottamushenkilönä myös Vähänkyrön kunnassa. Kyseisellä asetelulla pyrittiin saamaan esiin myös yhdyskuntarakenteen kehittämiseen kohdistuneet muutokset siirryttäessä itsenäisestä kunnasta kaupunginosaksi. Tasalukuihin alueiden edustajien suhteen ei pyritty, vaan tärkeämpänä koettiin asiantuntemus aiheesta ja viranhaltijoiden sekä luottamushenkilöiden tasainen suhde, joka ei valitettavasti täysin toteutunut.

4.2. Tutkimusalueen kuvaus

4.2.1. Vaasan kaupunki

Vaasa on Pohjanmaalla sijaitseva kaupunki (kuva 3). Vaasassa asui yli 67 000 asukasta vuonna 2016 (Vaasan kaupunki 2017b). Vaasa on seutunsa keskuskaupunki, ja yhdessä ympäröivien kuuden naapurikuntansa kanssa se muodostaa yli 114 000 asukkaan kaupunkiseudun. Vaasan kaupunki on jaettu 12 suuralueeseen: Gerby, Huutoniemi, Höstvesi, Keskusta, Kotiranta, Palosaari, Ristinummi, Sundom, Suvilahti, Vaskiluoto, Vähäkyrö ja Vöyrinkaupunki.



Kuva 3. Vaasan muiden alueiden ja Vähäkyrön suuralueen sijainnit toisiinsa nähden (Bondas 2011: 1).

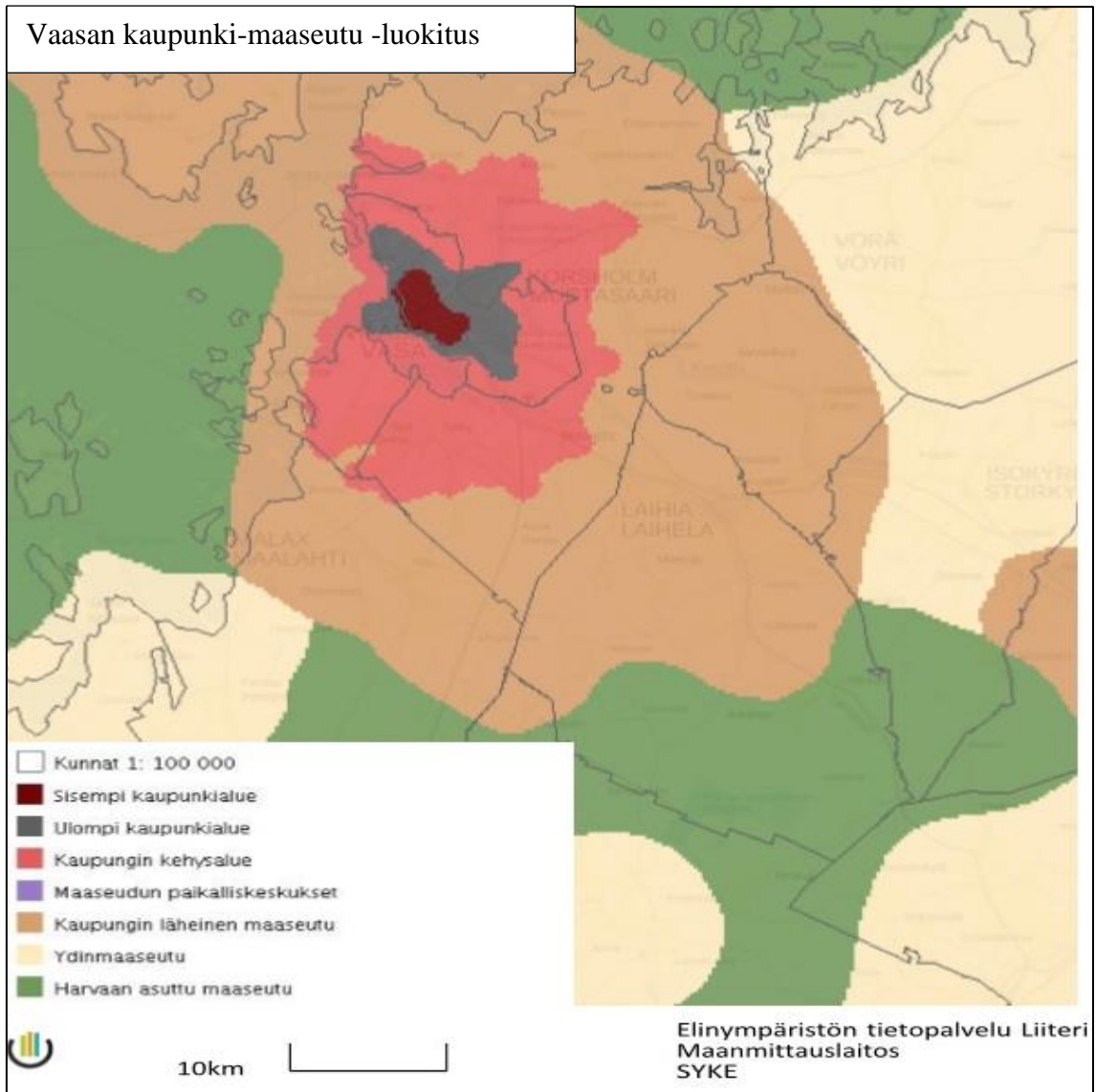
Paikkatietopohjaisen kuntajaon perusteella Vaasan kaupunki määritellään kaupungiksi. Tämä tarkoittaa sitä, että Vaasan sisemmällä ja ulommalla kaupunkialueella asuu enemmän väestöä kuin kaupungin kehysalueen ulkopuolisella maaseutualueilla (Tilastokeskus 2017). Tarkemman paikkatietoperustaisen kaupunki-maaseutujaottelun avulla Vaasan kaupunki sisältää neljää eri vyöhykettä: sisempää kaupunkialuetta, ulompaa kaupunkialuetta, kaupungin kehysaluetta sekä kaupungin läheistä maaseutua. Lisäksi Vaasan Vähänkyrön alueella Isonkyrön ja Vöyri-Maksamaan rajalla tilastossa tapahtuu muutos kaupungin läheisestä maaseudusta ydinmaaseutuun. Vaasan kaupunki on siis myös monialainen maaseutualueita sisältävä kunta (Kuva 4).

Vaasan suuralueista uusin ja yhdyskuntarakenteeltaan erilaisin on Vähänkyrön alue, joka on Vaasan kaupunkiin vuonna 2013 liittynyt entinen maaseutukunta. Vaasan kaupungissa on muitakin maaseutumaisia alueita, kuten Sundomin ja Gerbyn suuralueet, mutta erona Vähäänkyröön nämä alueet sijaitsevat välittömässä kytköksessä kaupunkiin. Vähäkyrö sijaitsee noin 30 kilometrin päässä kaupungin keskustasta, eikä Vähäläkyröllä ole yhteistä maarajaa muuhun Vaasaan. Kuvassa neljä käy myös ilmi, että paikkatietoaineistoon perustuvan kaupunki-maaseutuluokituksen perusteella Gerbyn alue määritellään ulommaksi kaupunkialueeksi ja Sundom kaupungin kehysalueeksi kun taas Vähäkyrö luokitellaan ainoana suuralueena kaupungin läheiseksi maaseudeksi.

4.2.2. Vähänkyrön suuralue

Edelläkin mainiten, Vähänkyrön suuralue on uusin Vaasan kaupunginosista. Entinen noin 5000 asukkaan maaseutukunta Vähäkyrö ja noin 60 000 asukkaan Vaasan kaupunki aloittivat kuntaliitosvalmistelut vuonna 2011. Yhteisen maarajan puuttumisen vuoksi suoritettiin kuntajakolain (1698/2009) 15§ mukainen Vaasan kaupungin, Vähänkyrön kunnan ja Mustasaaren kunnan välinen erityinen kuntajakoselvitys. (Bondas 2011: 4–5, 17; Valtiovarainministeriö 2012: 3.) Selvityksessä katsotaan, että Vaasan kaupungin ja Vähänkyrön kunnan yhdistyminen edistää vahvan kunnan muodostumista. Raportin mukaan talouden heikentymisen uhka pienenee ja palveluiden järjestämisen mahdollisuudet paranevat etenkin Vähänkyrön osalta. Lisäksi palvelut paranevat toimintavarmuuden, saatavuuden ja saavutettavuuden parantua, ja palveluita tulee tarjolle asuk-

kaiden asiointisuunnalla. Kolmantena muutos parantaa alueen elinkeinojen toimintamahdollisuuksia. Viimeiseksi yhdistyminen parantaa alueen yhteiskuntarakenteen toimivuutta edistämällä PARAS-hankkeen tavoitteita yhdistää työssäkäyntialueet yhdeksi kunnaksi. (Bondas 2011: 24–26.)



Kuva 4. Vaasan kaupunki-maaseutu -luokitus (Suomen Ympäristökeskus SYKE & Maanmittauslaitos 2017).

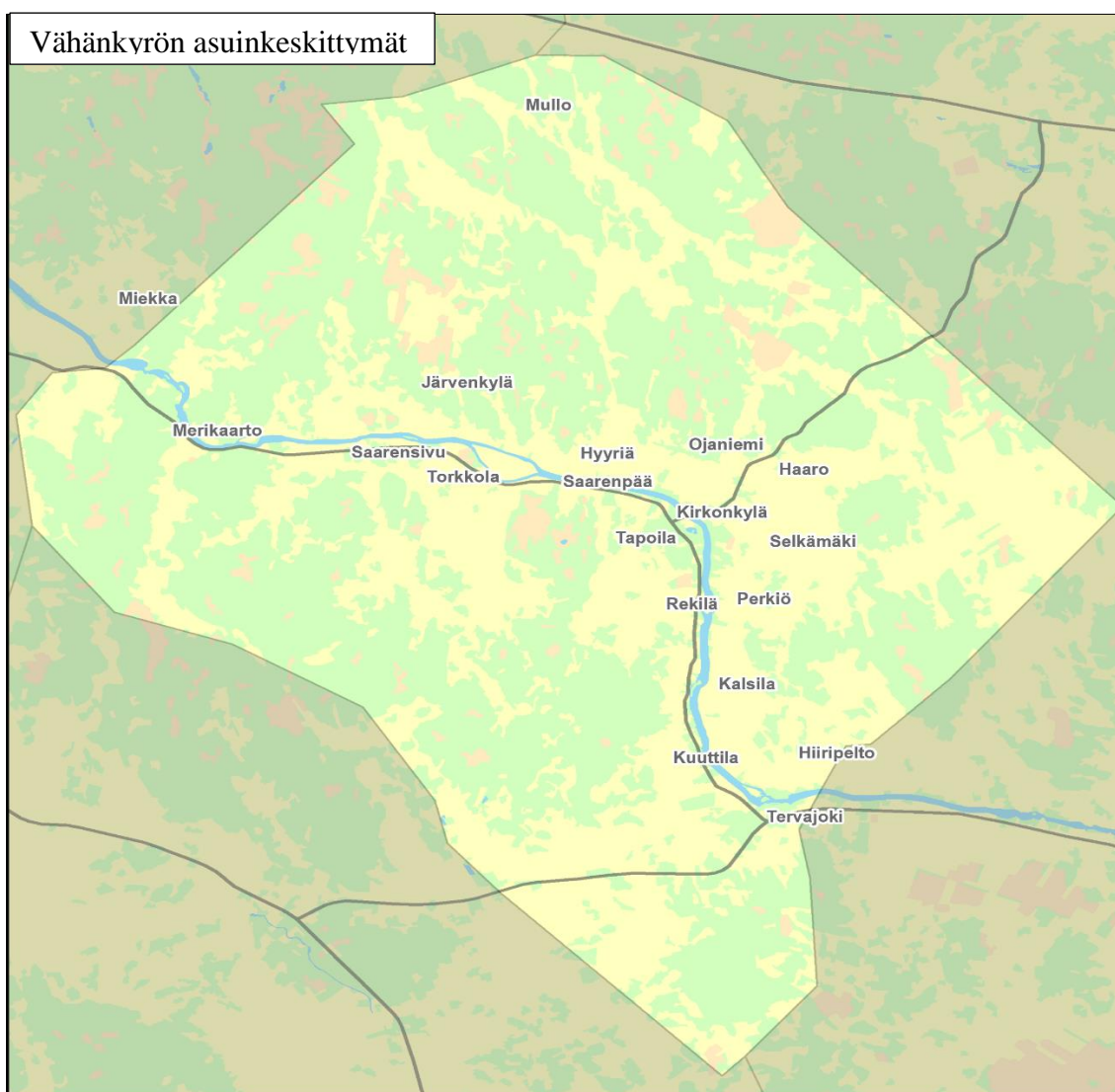
Vuonna 2012 julkaistusta tutkimuksesta *Kaupunkiseutujen kasvukivut* (Hytönen, Mäntysalo, Akkila, Kanninen & Niemi 2012: 50–51, 56–57) käy ilmi, että ennen kuntaliitosta Vähänkyrön alueen toivottiin kehittyvän samankaltaiseksi alueeksi Vaasan Sundomin kanssa, ja alueen nähtiin tuovan helpotuksia Vaasan tonttitarjontaan mahdollistamalla kilpailun muiden kehyskuntien suurten tonttien tarjontaan omakotitalorakentajille. Tutkimuksessa Vähänkyrön taas nähtiin saavan liitoksen myötä asiantuntijaresursseja kaavoitukseen ja rakennusvalvontaan, sillä ennen liitosta Vähänkyrön kunnan kaavoitusta kuvailtiin yhden konsultin varaiseksi ja kunnan yhdyskuntarakennetta pirstoutuneeksi. Tutkimuksen mukaan Vaasan kehyskunnissa ei kuitenkaan ollut luottamusta kaupungin asiantuntemukseen maankäytössä ei-kaupunkimaisilla alueilla.

Hallinnollisesti Vähäkyrö on siis muuttunut itsenäisestä maaseutukunnasta osaksi uutta Vaasan kaupunkia. Vähänkyrön alue koostuu kolmesta asuinkeskittymästä, Kirkonkylä, Merikaarto ja Tervajoki, sekä haja-asutusalueista (kuva 5). Vähänkyrön alueen asukasmäärä on laskenut väestömuutoksen ollen 31.12.2014–31.12.2015 välisenä aikana -186 asukasta. Vähänkyrön suuralueen väkiluku oli 4 620 asukasta vuonna 2015. Näistä asukkaista 4 469 asuivat Kirkonkylän, Tervajoen ja Merikaarron alueilla. Suuralueen haja-asutusalueilla asui samana vuonna yhteensä 151 asukasta. (Vaasan kaupunkikehitys 2016b, Vaasan kaupunkikehitys 2016c.)

Kuntaliitoksen jälkeen Vähänkyrön alueella aloitti toimintansa aluelautakunta, jonka tehtävänä on Vaasan kaupungin hallintosäännön 10§ mukaan huolehtia yhdessä kaupungin muun organisaation kanssa Vähänkyrön kaupunginosan lähipalvelujen, elinkeinon ja osallistumisen kehittämistä poikkihallinnollisesti hyvinvoinnin, elinvoiman ja osallisuuden edistämiseksi. Aluelautakunnan jäsenet valitaan Vähänkyrön alueen asukkaista alueen poliittisten voimasuhteiden mukaisesti. Lisäksi hallintosäännön 33§ mukaan aluelautakunta:

- ”- antaa lausuntoja ja tekee aloitteita ja esityksiä Vähänkyrön alueen asioista, joilla voi olla vaikutusta asukkaiden palveluihin tai elinympäristöön
- hyväksyy tehtäväalueensa talousarvio- ja toimintasuunnitelmaesitykset, tilinpäätöksen ja toimintakertomukset sekä käsittelee muut kaupunginhallitukselle ja kaupunginvaltuustolle esitettävät toimialaansa kuuluvat asiat
- päättää alueelle myönnettyjen avustus- ja hankerahojen kohdistamisesta

- huolehtii Vähänkyrön alueen perinteiden säilyttämisestä ja identiteetin vahvistumisesta yhdessä alueen asukkaiden kanssa sekä järjestää paikallisia tapahtumia, kansalaisten kuulemistilaisuuksia ja foorumeita
- toimii suunnittelu- ja kehittämiskumppanina erityisesti alueen elinvoimaa edistävissä strategisissa kehittämishankkeissa.
- antaa lausunnon Vähänkyrön alueen tulosaluejohtajan hakijoista
- tekee ehdotuksen Vähänkyrön Vuokratalot Ki Oy:n hallituksen jäsenistä kaupunginhallituksen konsernijaostolle.” (Vaasan kaupunki 2017a.)



Kuva 5. Vähänkyrön asuinkeksittymien ja kylien sijainti kartalla (Vaasan kaupunki 2017c).

Aluelautakunta antaa vuosittain arvion Vähänkyrön alueen kehittymisestä Vaasan kaupungin valtuustolle. Vuoden 2017 arvioissa Vähänkyrön alueen yhdyskuntarakenteen kannalta tärkeitä ovat muun muassa raportin huomiot kaupungin omakotitonttien myynnin laskusta sekä toteamus, että kaupungin tavoite vahvistaa Vähänkyrön alueen elinvoimaa ja kasvua asunto- ja yritysrakentamista lisäämällä ei ole toteutunut. Alueelle on rakennettu uutta kaupungin infrastruktuuria ja uusia palveluita on otettu käyttöön, mutta raportin mukaan yhdenmukaiset perusteet palvelujen saannissa eivät kaikilta osin toteudu, koska alueen joukkoliikenne ei vastaa työssäkäynnin, asumisen, opiskelun ja asioinnin vaatimia tarpeita. Kaupungin työntekijät eivät pääse esimerkiksi kirjaston iltavuoroon julkista liikennettä käyttäen. Lisäksi aluelautakunta kantaa raportissa erityistä huolta Vähänkyrön alueen tulevaisuuden kehityksestä: uhkana nähdään alueen asukasluvun lasku ja väestön ikääntyminen. Koetaan, että mikäli palvelujen käyttäjien määrässä tai rakenteessa tapahtuu merkittäviä muutoksia, aiheuttaa se muutoksia myös alueen yksityisissä ja kunnallisissa palveluissa. (Vähänkyrön aluelautakunta 2017.)

Vähänkyrön kirkonseudulle valmistellaan vuonna 2017 uutta osayleiskaavaa. Kirkonkylä toimi ennen kunnan hallinnollisena keskuksena. Uuden kaavan tavoitteena on muun muassa hyvän ja viihtyisän elinympäristön takaaminen, kylärakenteen kehittäminen ja tiivistäminen, liike-elämän toimintamahdollisuuksien kehittäminen kyläkeskustan alueella, lähipalveluiden ja työpaikkojen säilymisen edellytysten luominen sekä Vähänkyrön alueen omaleimaisuuden vahvistaminen. (Vaasan kaupunki 2017d.) Osayleiskaavatyön tueksi ja taustaksi on tehty vuonna 2014 yhdyskuntarakenneselvitys Vähänkyrön kirkonseudun taajama-alueesta. Kyseisessä raportissa Vähänkyrön kirkonseutua kuvailaan seuraavasti:

”...yhdyskuntarakenne on maaseutumainen ja täten hieman hajanainen, mutta sen tiivistymisestä on havaittavissa merkkejä. Esimerkiksi muutos maataloustyöpaikkojen määrässä ja työpaikkojen keskittyminen lähemmäs kyläalueen keskustaa, muokkaavat osaltaan alueen kokonaisluonnetta. Suunnittelualueen läpi virtaava Kyrönjoki tuo oman merkittävän leimansa alueen yhdyskuntarakenteeseen. Asutus on sijoittunut joen varrelle historiallisista syistä ja sillä tuskin on tulevaisuudessaan tarvetta levittäytyä kovin kauas pelto- ja metsäalueille etäälle joen rannasta.” (Vaasan kaupunki 2014: 14.)

Yhdyskuntarakenneselvityksessä myös ennakoidaan työmatkaliikenteen lisääntyvän Vaasan muihin kaupunginosaan, eikä nähdä erityisiä merkkejä siitä, että Vähänkyrön alueeseen kohdistuisi uusia, suuria muutosvoimia tulevaisuudessa. (Vaasan kaupunki 2014: 14).

5. VÄHÄNKYRÖN ALUEEN YHDYSKUNTARAKENTEEN KEHITTÄMINEN VAASAN KAUPUNGISSA

Vaasan kaupunki ei koe tekevänsä toimia suoraan maaseudun kehittämiseen, vaan kaupungin maaseutualueiden kehittämistoimet painottuvat enemmän maankäytön kehittämiseen. Haastatteluiden perusteella vaikuttaa, että Vaasan kaupunkia halutaan kehittää kokonaisuutena maaseutukehittämisen ja kaupunkikehittämisen erottelun sijaan. Vähänkyrön maaseutumaisuutta ei erityisesti korosteta, mutta kuntaliitos on tuonut mukanaan kaupungille uudenlaisen tarpeen ottaa maaseutumaisuus huomioon Vähänkyrön alueen kehitystä mietittäessä.

”Se kuntaliitos on tuonut mukanaan, sanoisiko pakon ajatella, tai ainakin tarpeen ajatella, sitä maaseutumaista ympäristöä aiempaa enemmän.” (H04)

Vaikka maaseutumaisuutta ei erityisesti korosteta, Vähänkyrön erillisyys Vaasan kaupungin muihin alueisiin tiedostetaan. Maaseutumaisuudesta puhuttaessa korostuvat erityisesti maatalouden mahdollistaminen tulevaisuudessa sekä alueen yhdyskuntarakenteen kehittäminen maaseudulle ominaisen näköisenä. Alueesta ei haluta tehdä kaupunkimaista lähiötä, vaan Vähänkyrön historia ja maaseutumainen rakennuskanta halutaan säilyttää. Vähänkyrön alueen erillisyys korostuu myös yhteisen rajan puuttumisessa. Yhteisen rajan puuttuminen ei kuitenkaan korostu fyysistä yhdyskuntarakennetta kehitettäessä, sillä kehittäminen keskittyy vahvasti Vähänkyrön alueen sisälle, mutta yhdyskuntarakenteen toiminnallisissa rakenteissa ja ihmisten välisissä yhteyksissä rajanpuute taas nousee esiin esimerkiksi liikkumisen ja palveluiden saavutettavuuden yhteydessä.

”No mä itse pidän tärkeänä, että oli alue mikä tahansa, niin sen alueen omaleimaisuus täytyy huomioida. Ja se että niistä eri alueista, ja myöskin itse kaupungista, tulee sitten oman näköisensä. Eli et se ei ole sellainen, et jos otetaan kuva, niin ei tiedä, onko se Jyväskylältä, Kuopiosta vai Vaasasta. Vaan Vaasalla on se oma historiansa, oma teemansa ja omat painopistealueensa ja se näkyy siinä ympäristössä. Niin samalla lailla Vähänkyrönkin tulisi rohkeasti näyttää siltä omalta itseltään. Siellä on niitä, sillä itsellään on jo niitä elementtejä, mitä kannattaa korostaa.” (H06)

5.1. Kehittämisen kohteet

Vähänkyrön yhdyskuntarakenteessa ei koeta tapahtuneen suuria muutoksia kuntaliitoksen jälkeen. Kehittämisen painopisteet ovat olleet yhteisten toimintamallien kehittämisessä ja kuntaliitossopimuksen toteuttamisessa. Kuntaliitoksen yhteydessä solmittu yhdistymissopimus sisälsi uuden kaupungin strategisten tavoitteiden lisäksi 12 kohdan investointiohjelman, joka sisälsi paljon fyysisiin rakenteisiin kohdistuvia kunnostus- ja rakennushankkeita. (Vaasan kaupunginvaltuusto & Vähänkyrön kunnanvaltuusto 2011: 13–14).

”No ei tässä oikein suuria muutoksia ole sillä lailla tullut. Että tämä on ollut vähän seisahduksissa muu kehittäminen, jotta se on vain huolehdittu näistä investoinneista ja niistä sopimuksista, että se on vähä keskittynyt niihin. Sellainen yleinen on jäänyt vähän taka-alalle.” (H02)

Haastatteluiden perusteella Vähänkyrön alueen yhdyskuntarakenteen kehittäminen on painottunut enemmän yhdyskuntarakenteen fyysisiin rakenteisiin kuin toiminnallisiin rakenteisiin, mikä johtuu yhdistymissopimuksen toteuttamisesta. Useat Vähänkyrön alueen toiminnallisiin rakenteisiin sijoittuvat kehittämiskohteista nousivat haastateltavien mielestä myös kehittämisen suurimmiksi haasteista. Haastatteluista käy myös ilmi, että paineet Vähänkyrön alueen kehittämiseksi ovat olleet vähäisiä kuntaliitoksen jälkeen moninaisista eri syistä. Kehittäminen onkin investointien lisäksi tapahtunut lähinnä alueelta nousevien tarpeiden ilmetessä.

5.1.1. Fyysiset rakenteet

Vähänkyrön alueen yhdyskuntarakenteen fyysisten rakenteiden kehittämisen kohteina esiin nousevat erityisesti julkisen rakennuskannan uudistaminen sekä liikenneväylien ja kevyen liikenteen väylien kehittäminen. Investointiohjelma sisälsi yhteensä viisi yleisten teiden kunnostushanketta sekä kuusi eri julkisen rakennuksen korjaus- tai rakennushanketta. Suunniteltujen investointien lisäksi kaupunki on joutunut reagoimaan yllättäviin infrastruktuurillisiin korjauksiin, kuten homevaurioihin ja vesijohtoverkoston saneeraukseen, minkä uskotaan olevan perintöä pienen maalaiskunnan säästeliäisyydestä kiristyvän kuntatalouden aikana.

”Et vähin erin se investointeina näkyy kehittyvän ja menevän eteenpäin. Ja sitten toisaalta on myöskin jouduttu, tai päästy, peruskorjaamaan niitä katuja, mitä Vähänkyrön alueella on. Että nehän oli entisen kunnan aikana päästetty aika huonoon kuntoon. Varmaan kun sitä rahaa oli pitänyt säästää eikä ollut varaa korjata. Niin sitä korjausvelkaa on maksettu selkeästi, se on ollut yksi semmoinen riski, mitä ollaan jouduttu kantamaan.” (H04)

Selkeä kehitystavoite Vähänkyrön alueella on yhdyskuntarakenteen tiivistäminen ja rakentamisen ohjaaminen alueen kolmeen keskukseen: Vähänkyrön keskustaan, eli Kirkonkylälle, Merikaartoon sekä Tervajoelle. Suurta hajautumisen uhkaa tai eheyttämistarvetta Vähänkyrön alueella ei kuitenkaan koeta viime vuosien vähäisen rakennuspaineen vuoksi. Aluelautakunnan tekemän arvion Vähänkyrön alueen yleisestä kehityksestä ja palveluiden tilanteesta vuonna 2016 mukaan Vähänkyrön alueella on viimeisen neljän vuoden aikana luovutettu viisi kaupungin erillispientalojen, eli omakotitalojen, tonttia, kun rakennusvalmiita tontteja Vähässäkyrössä sijaitsee yhteensä 45 tonttia (Vähänkyrön aluelautakunta 2017; Vaasan kaupunki 2017e).

Tiivistämisellä pyritään siihen, että Vähänkyrön kolme taajamaa muodostaisivat alueen kasvun perustan. Kolme keskittymää ovat olleet jo perinteisesti Vähänkyrön asutuksen keskittymiä, ja tiivistäminen näille alueille nähdään luontevana jatkumona. Lisäksi tiivistämistä perustellaan erityisesti pelolla hallitsemattomasta rakentamisesta kunnalle syntyvistä kustannuksista, sillä hajautuneen rakentamisen nähdään aiheuttavan painetta julkisen infrastruktuurin laajentamiselle uusille alueille. Tiivistämisellä tavoitellaan myös palvelurakenteen säilyttämistä Vähänkyrön alueella.

Väestön keskittymisen myötä Vähänkyrön taajamien toivotaan profiloituvan vahvemmin. Tervajoen perinteistä asemaa liiketoimintakeskittymänä halutaan tulevaisuudessa vahvistaa siten, että liiketontteja pystyttäisiin luovuttamaan yrityksille. Kantakaupunkia lähinnä sijaitseva Merikaarron alue haluttaisiin nähdä vahvasti asuinalueena, josta ovat helpot yhteydet kaupungin työpaikkoihin. Kirkonkylä on ainoa, jolta haastatteluiden perusteella puuttuu selkeä profiili: Kirkonseudun ymmärretään olevan perinteinen alue, jolle halutaan tiivistää asutusta. Alueelle pyritään luomaan pohjaa uuden asutuksen rakentamiselle siistimällä vanhaa rakennuskantaa sekä uudistamalla kirkonseudun osayleiskaavaa.

”Joo, kyllä varmaan se kehittämissuunta on tiivistäminen. Eliikä olemassa olevaa rakennetta pyritään tiivistämään, joka tietysti sitten lisää tehokkuutta. Ja parhaiten sen huomaa tässä asemakaavoituksessa, että jo olemassa olevaan asemakaavaan, niin yleiskaavoilla jo varaudutaan siihen, että asuinalue, asemakaava-alue, laajenee, eikä tehdä sellaisia satelliittiasemakaavoja, jotka olisi kauempänä. Ja josta tietysti tulisi sitten kustannuksia, kun infraa rakennetaan. Se on varmasti se pääasia.” (H01)

Vaasan kaupungin periaatteet haja-asutusrakentamisen suhteen ovat sisällytetty kaupungin vuonna 2015 uusittuun rakennusjärjestykseen. Rakennusjärjestyksessä Vähänkyrön alue on jaoteltu asemakaava-alueeseen, suunnittelutarvealueeseen sekä suunnittelutarvealueen ulkopuoliseen alueeseen (Liite 3.). Haastattelujen mukaan rakennusjärjestyksen uudistyössä pyrittiin huomioimaan sekä Vaasan että Vähänkyrön vanhat rakennusjärjestykset ja muun muassa aluelautakunta antoi lausunnon uudesta rakennusjärjestyksestä, ja yleisen kokemuksen mukaan Vähänkyrön ominaispiirteitä otetaan kaupungin uudessa rakennusjärjestyksessä hyvin huomioon. Vaikka rakennusjärjestyksen puitteissa haja-asutusrakentamiselle on edelleenkin mahdollisuus, ei Vaasan kaupunki näe sitä toivottavana suuntana. Alueen uusi asuinrakentaminen pyritään ohjaamaan edellä mainittuihin kolmeen keskittymään, ja haja-asutusalueet pyritään rajaamaan ainoastaan maatalouden elinkeinoihin liittyvään rakentamiseen.

”Että niiden (maatalouden) elinehtoja pitää pystyä tukemaan ja siellä pitää pystyä mahdollistamaan se rakentaminen, mikä liittyy niihin elinkeinoihin, mutta niille alueille me ei kuitenkaan tulla ohjaamaan uutta asuinrakentamista, vaan se me pyritään nimenomaan ohjaamaan näille kaava-alueille.” (H04)

Suhtautuminen haja-asutusrakentamisen tiivistämiseen vaihtelee vastaajien välillä ja havaittavissa on eroavaisuuksia vähäkyröläisten ja vaasalaisten vastaajien välillä. Lähes yksinomaisesti Vähäkyrö-taustaisten vastaajien mielestä rakentamisedellytykset haja-asutusalueille ovat tiukentuneet kuntaliitoksen jälkeen. Rakentaminen ja asuminen haja-asutusalueilla nähdään osana maaseutua ja alueen ominaispiirteitä, ja sen tulevaisuus huolettaa haastateltavia. Rakentamisen rajoittaminen nähdään uhkana sille, että haja-asutusalueet jäävät kehityksen jalkoihin ja huomioimatta kaupungin kokonaisuudessa.

*”Mä ajattelin, että tämä on sitten yksi niitä keskeisiä asioita, missä on näkemysero kaupunkikulttuurin ja maaseutukulttuurin välillä.[- -] Haja-asutusalueilla on ihan samalla tavalla elämää ja sieltä käydään ihan samalla tavalla töissä ja sieltä käydään asioimassa ja tarttee päästä palveluihin. Mä en sitä sillä tavalla ristiriitana ja ongelmana näe, mä näen sen sillä tavalla, että se on se maaseutu-
maisuus.” (H03)*

5.1.2. Toiminnalliset rakenteet

Toiminnallisista rakenteista kehitettäväksi esiin nousevat erityisesti väestöä koskevat asiat kuten alueen asukkaiden määrä, liikkuminen ja työnteko. Monet haastateltavat määrittelevät kyseiset asiat myös alueen suurimmiksi haasteiksi, ja alueen väestönmäärä tiedostetaan pohjaksi monelle muulle yhdyskuntarakenteelle tärkeälle asialle. Vähänkyrön alueen asukasmäärä on laskenut viime vuosina. Suunnan toivotaan lähtevän nousuun, mutta samalla Vähänkyrön alueen pelätään häviävän houkuttelevuudessa Vaasan naapurikunnille.

”No se (suurin haaste) on tämä väestön pieni määrä.” (H05)

Monien palveluiden järjestäminen ja ylläpitäminen sekä uudet kehitysprojektit ovat haastateltavien mukaan hankalia kysymyksiä juuri alueen väestömäärän vuoksi, ja haastateltavat jakavat Vähänkyrön aluelautakunnan (2017) arviossa esiintyneen huolen mahdollisista väestömuutoksen aiheuttamista vaikutuksista alueen yksityisissä ja kunnallisissa palveluissa. Moni haastateltavista uskoo, että Vähänkyrön alueen ulkopuolella työssäkävivistä useat ovat siirtäneet myös asiointiaan työmatkaliikenteen mukaiseksi vähentäen alueella toimivien pienempien palveluyksiköiden kannattavuutta.

Asutuksen ja uusien toimintojen sijoittaminen Vähänkyrön kolmeen keskittymään pyrkii hajautumisen ehkäisemisen lisäksi mahdollistamaan palveluiden tarjonnan alueelle keräämällä alueen väestöä tiiviimmin palveluiden lähelle. Lisäksi pyrkimys on, että Vähänkyrön alueella yleisimmät arjen palvelut olisivat saavutettavissa keskuksista myös ilman henkilöautoa. Haastatteluissa nousee esiin palveluiden tasavertaisuuden tärkeys kaikilla kunnan suuralueilla, mutta myös vahva huoli siitä, että Vähänkyrön alueen kustannuspuoli karkaa kaupungin näkökulmasta liian suureksi.

”Tämä on tavallaan, jos ei nyt pyhä kolmiyhteys, niin ei paljoakaan puutu. Kun on se väestöpohja riittävä, niin se turvaa sen, että palveluilla on kysyntää ja palveluita sitten tuotetaan. Se turvaa, jos on passeli ostokäyttäytyminen, esimerkiksi näiden lähikauppojen säilymisen ja tähän tyyliin.” (H03)

Myös työmatka- ja asiointiliikkuminen nousevat haastatteluissa esiin. Vähänkyrön alueen työpaikkaomavaraisuus on ollut alhainen jo ennen kuntaliitosta, ja pendelöinti Vaasaan on ollut voimakasta itsenäisen kunnankin aikana. Vuonna 2010 Vähäskyrössä oli 1 210 työpaikkaa, ja vuonna 2009 Vähänkyrön kunnasta Vaasan kaupunkiin pendelöivien osuus oli 44 prosenttia työvoimasta. (Bondas 2011: 9–12; Vaasan kaupunkikehitys 2016a.) Työmatka- ja asiointiliikkumisen vuoksi Vähäkyrö koetaan vahvasti henkilöautoriippuvaiseksi alueeksi, ja kommentit ovat samanlaiset molempiin suuntiin: sekä Vähäskyröstä Vaasaan keskustaan että Vaasan muilta alueilta Vähänkyröön joudutaan liikkumaan henkilöautolla. Vaasan paikallisliikenne ei liikennöi Vähänkyrön alueella, vaan linja-autoliikenteestä Vaasan keskustan ja Vähänkyrön välillä vastaa Matka-huolto.

”Ja sitten kun tarttee lähteä ja julkinen liikenne ei ole sillä tavalla käypä vaihtoehto, niin sitten tarttee olla auto. Ja sit jos me ajatellaan tätä yhdyskuntarakenne asiaa, niin se ei ole nyt siitä, että sitä ei ole sitä yhteistä rajaa, mutta kun kaikki menee sillä ikiomalla autolla sinne, minnekä nyt sitten menee, niin aikalailla kii-tettävät päästöt siitä syntyy ja muuta tämmöistä mukavaa, mikä sitten taas mun käsityksen mukaan ei ole hyvin hirveen toivottavaa, kun katsotaan tätä kehitystä.” (H03)

Julkisen liikenteen järjestelyt etenkin osana asiointia mietityttävät ja huolenaiheiksi nousevat jälleen mahdollisen palvelun kustannukset. Paikallisliikennöinti koettiin tarpeelliseksi, mutta huolta pohjaa se, että kuntaliitoksen jälkeen alueelle liikennöitiin kolme kertaa päivässä paikallisliikenteen linjalla, ja kyseinen linja jouduttiin lakkauttamaan kannattamattomana. Haastateltavat ovat tietoisia siitä, että julkisen liikenteen järjestäminen maaseutualueella on haastavaa, eikä palvelu voi olla välimatkojen vuoksi samanlainen kuin muualla kaupungissa. Julkisen liikenteen järjestäminen nähdään kuitenkin tärkeäksi maaseudun tulevaisuuden sekä palveluiden saavutettavuuden kannalta.

”Pitäisi olla jotakin niin sanottua julkista liikennettä, mutta kun senkin pitäisi olla jotenkin kannattavaa. Se on ongelma saada toimimaan sillä tavalla.” (H05)

5.2. Kehittämisen keinot ja toimijat

5.2.1. Kehittämisen keinot

Puhuttaessa yhdyskuntarakenteen kehittämiseen käytettävistä keinoista vahvimmin esiin nousevat normiohjauksen keinot. Kaavoitus nostetaan selkeästi tärkeimmäksi yhdyskuntarakennetta muokkaavaksi keinoksi, koska se luo pohjan ja suuntaviivan kaikelle muulle alueen kehitykselle. Esimerkiksi vuonna 2017 käynnissä ollut kirkonseudun osayleiskaavatyölle annetaan paljon arvoa tulevaisuuden kehityskuvien muokkaamisessa.

”Kyllä se on kaavoitus- ja rakennuslupatoiminta, että ne on ne keskeiset.” (H02)

Kaavoittamisessa haasteeksi koetaan Vähänkyrön alueen maanomistusolosuhteet. Vähänkyrössä on maaseudulle tyypillisesti paljon maan yksityisomistusta, mutta Vaasan kaupunki pyrkii kaavoittamaan ja kehittämään omistamaansa maata. Tämän vuoksi kehittämisen koetaan etenevän hitaasti esimerkiksi Kirkonkylällä. Haastatteluiden perusteella kehitysideoita löytyy, mutta maanomistusolosuhteet eivät ole otolliset kehityshankkeiden eteenpäin viemiselle. Kysymykset maanomistuksesta ovat aiheuttaneet kaupungille kuntaliitoksen jälkeen myös muun muassa kiinteistötekniisiä haasteita uutta julkista rakennuskantaa uusittaessa. Kuntaliitoksen jälkeen maanhankinta onkin nousut esiin erilailla kuin Vähänkyrön ollessa itsenäinen kunta.

”Lähinnä siihen maanomistukseen, että Vähälläkyröllä on tosi paljon yksityistä omistusta ja Vaasan kaupunki taas lähinnä kaavoittaa omia omistamiaan maita. Että siinä mielessä tuo maanhankinta on aika tärkeässä roolissa, että se kaavoitus sujuisi sitten.” (H01)

Ohjelmaperustainen kehittäminen jakaa haastateltavien mielipiteitä. Yhdyskuntarakenteen fyysisiin rakenteisiin ei koeta olevan vaikutusmahdollisuuksia ohjelmaperustaisesti, sillä strategisen tulevaisuuden kuvan nähdään nousevan yleiskaavatyöstä. Jotkut vastaajista kokevat, että aluetta voitaisiin kehittää perinteisillä kehitysohjelmilla, jotka selkeästi määrittelisivät alueen kehityksen tavoitteet ja keinot niiden toteuttamiseen. Jotkut vastaajista taas kokevat ohjelmatyön vanhanaikaiseksi ja kankeaksi, ja alueelle toivotaan joustavampaa kehitystyötä.

Vähänkyrön alueelle laadittiin maaseutuohjelma vuosille 2013–2015. Kyseisellä ohjelmalla pyrittiin edistämään Vähänkyrön alueen elinkeinoelämää tukemalla jo toimivien ja aloittavien yrittäjien toimintaa suoraan yrittäjiin kohdistuvilla toimenpiteillä ja palveluilla, joiden tarkoitus oli edesauttaa kehittämistä osaamiseen ja hyvinvointiin panostamalla, verkostoja tiivistämällä ja alueen elinvoimaisuutta uudistamalla. Alueen yrityksille järjestettiin koulutuksia sekä yritysten oli mahdollista hakea tukea yrityksensä kehittämiseen maaseutuohjelman määrärahoista. (Vähänkyrön aluelautakunta 2014: 3–4, 8) Haastatteluissa käy ilmi, että maaseutuohjelman vaikuttavuus ei ollut odotetunlainen, mutta ohjelman tavoitteita pidettiin tärkeinä, ja vastaavanlaista alueen toimijoiden tukemista halutaan kokeilla myös tulevaisuudessa.

Se vähän ontui se (maaseutuohjelman) matkaan lähtökin heti, että se ei oikein kunnolla tahtonut lähteä pyörimään. Mutta kyllä sitä kannattaisi kokeilla varmaan uudestaan.” (H02)

Taloudellisesta ohjauksesta ja alueen kehittämiseen käytettävistä resursseista keskusteltaessa esiin nousee viime vuosien kiristynyt taloustilanne. Suurin osa haastateltavista koki, että nykyisessä tilanteessa Vähänkyrön alueen kehittämiseen suunnatut resurssit ovat riittävät. Kehittämiseen mahdollisesti käytössä olevien resurssien nähtiin lisääntyneen ja laajentuneen, mutta itse alueelle kohdistuvan kehittämistyön ei koettu lisääntyneen. Resurssien riittävyyttä ja kohdentamista peilattiin muun muassa aiemmin mainittuun kehityspaineen vähäisyyteen sekä Vaasan kokonaiskehityksessä tapahtuvaan priorisointiin. Vähänkyrön muistutetaan olevan 5000 asukkaan alue 60 000 asukkaan kaupungissa, jota on kehitettävä tasaisessa kokonaisuudessa.

”Se on sitä priorisointia sitten aina. Sanotaan, että jos rahaa olisi rajattomasti niin sitten voitaisikin tehdä enemmän, että ei se sitten olisi mikään ongelma käyttää sitä.” (H04)

5.2.2. Kehittämisen toimijat

Vähänkyrön alueen kehitystä on seurattu ahkerasti erilaisilla arvioinneilla. Vähänkyrön aluelautakunta on antanut yhdistymissopimuksen mukaisesti vuosittain arvion Vähänkyrön alueen kehittymisestä kaupunginvaltuustolle ja teettänyt erilaisia lautakunnan sisäi-

siä sekä alueen kehittämistyötä tukevia arviointeja. Aluelautakunta nouseekin esiin yhtenä tärkeimpänä toimijana alueen kehittämisessä. Lautakunnan koetaan olevan alueen ääni ja asiantuntija Vähääkyröä koskevilla asioilla, ja lautakunnan nähdään toimivan linkkinä ja matalantason yhteydenottokanavana kuntalaisten ja kaupungin välillä. Aluelautakunta tukee myös paikallisia yhdistyksiä avustuksella, minkä nähdään edesauttavan alueen kehittämistä.

”Kyllähän aluelautakunnalla on vieläkin (vaikutusmahdollisuus), että ne pystyy antamaan lausuntoja ja jos näkee epäkohtia, niin muistuttamaan niistä. Aluelautakunta on varmaan se ensimmäinen, ja kyllä paikalliset asukkaat voi sitten aluelautakunnan kautta vaikuttaa.” (H02)

Muutoin alueen toimijat eivät nouse merkittävästi esiin aluekehittämisen nykyisistä toimijoista puhuttaessa, vaan esiin nousevat lähtökohtaisesti kaupungin virkahenkilöstö sekä poliittiset päättäjät. Kehittämisen toimijoista tärkeimpinä nousevat esiin kaavoituksesta ja teknisestä toimesta vastaavat viranomaiset sekä kaupunginhallituksen suunnittelujaosto poliittisen ohjauksen toimijana. Kaupungin toimijoiden mukaan asukkaiden mahdollisuudet osallistua asuinalueensa kehittämiseen ovat hyvät, mutta kuntalaisten oma aktiivisuus on jäänyt heikommaksi kuin on odotettu. Kuntalaisilla koetaan olevan hyvä pääsy tietoon yhdyskuntarakenteen kehittämisestä ja siihen vaikuttavista tekijöistä, mutta ongelmana nähdään enemmänkin asukkaiden kiinnostus tutustua ja käyttää tietoa. Kaupunkialueella käytettäviä osallistamistapoja on myös jouduttu muokkaamaan Vähääkyrön alueella, sillä alueen kuntalaiset ja uudet sidosryhmät ovat tottuneet erilaisiin käytänteisiin, eivätkä kaikki muilla alueilla toimivat keinot ole sovellettavissa Vähääkyröön.

”Se mikä me nopeasti todettiin, kun meillä oli näitä ensimmäisiä yleisötilaisuuksia siellä, että ne menet, mitä me täällä käytetään aika vakiintuneesti, niin ei toiminut ollenkaan siellä. -- Eli siinä jouduttiin hyvin ketterästi muuttamaan taktiikkaa, et ei väkisin, tehdään se näin sitten täällä.” (H06)

5.3. Kehittämisen tulevaisuus

5.3.1. Vähänkyrön alue tulevaisuudessa

Vähänkyrön alueella ei uskota tapahtuvan suuria muutoksia lähivuosina, mutta alueen tulevaisuuden kehitys huolestuttaa suurinta osaa haastateltavista. Tasaisesta tilanteesta huolimatta pelko taantuvasta yhdyskuntarakenteesta nousee vahvasti esille, ja uhkana nähdään, että mikäli kehityspainetta ja uudistumista ei alueelle synny, alkaa alue taantua. Lisäksi Vähänkyrön alueen toivotaan löytävän sijansa kaupungin strategiaan nähdessä ja näin vahvistavan rooliaan osana Vaasan kaupunkia. Valtakunnallisessa mittakaavassa esiin nousee epävarmuus tulevan sote- ja maakuntauudistuksen vaikutuksista maaseutualueille. Vähänkyrön alue on ollut vasta verrattain lyhyen aikaa osa Vaasan kaupunkia, ja maakuntauudistuksen ollessa vielä kokonaisuudessaan epävarma, on toimijoiden haastava ajatella Vähänkyrön roolia maakunnassa.

”Se tulevaisuus huolettaa. Nyt mä en yksistään puhu maakunta- ja soteuudistuksesta, mä uskon vahvasti, että vielä 2019 ja 2020 maapallo pyörii ja Vähässäkyrössä tehdään töitä ja eletään. Mutta se, jalkoihin jääminen on väärä sana, ei me jäää jalkoihin, mutta se, jos tulee tavallaan semmoinen henki, että vähäkyröläiset on oman osansa saanut, että antaa heidän vähän aikaa huilata niissä, niin se on sitten huono. Koska kumminkin kohtuupienillä panostuksilla saataisiin, ja saadaan, hyvää tulosta aikaseksi.” (H03)

Erityisesti Vähässäkyrössä vallitsee huoli siitä, riittääkö tulevaisuudessa kehitysprojekteja myös Vähänkyrön alueelle. Kuntaliitoksen jälkeisinä vuosina kehitysprojektit ovat olleet varmistettuja yhdistymissopimuksella, mutta alueen painoarvon pelätään laskevan sopimuksen päättymisen myötä. Vähänkyrön toivotaan myös tulevaisuudessa kehittyvän maaseutumaisena kolmen keskuksen alueena, mutta kehityshankkeiden pelätään jäävän priorisoitaessa kaupungin suurempien kehityshankkeiden varjoon, sillä suurin osa Vähänkyrön alueen tulevaisuuden kuvista painottuvat asukkaiden arkielämään: toimivat ja riittävät lähipalvelut, monipuolinen väestörakenne sekä kasvava elinkeinotoiminta nähdään tärkeinä tulevaisuudessa.

”Ja se että siellä edelleenkin sitten on se kasvu, mitä siellä luontaisesti tulee, niin saatat se lähelle niitä kolmea eri keskusta, jolloin sitten niissä keskuksissa olisi kauppa ja ehkä terveystussia ja päiväkotia, tai pienten lasten hoitoa, ja kouluja.”

Ja kouluilla iltakäytöt, ja olisi se sellainen yhteisöllisyyden tukipilari ja tämän tyyppinen rakenne saatas siellä minimissään pysymään. -- Ja että sinne sitten eri ikäistä asukasta muuttaisi ja siellä saataisiin myös sitä elinkeinotoimintaa pidettyä ja mahdollisesti tuotua lisää.” (H06)

Uusina kehittämiskohteina esiin nousevat maaseutualueen uudenlaisten käyttötarkoitusten valjastaminen. Erityisesti maaseutualueen hyödyntäminen matkailu- ja virkistyskäyttöön kiinnostaa. Nähdään, että merenrantakaupunki Vaasa on saanut kuntaliitoksessa paljon uudenlaisia luontokohteita, joita kaupunki ei ole vielä oppinut hyödyntämään. Alueella koetaan olevan hyvät mahdollisuudet esimerkiksi pyöräilyyn tai ulkoiluun luonnossa sekä puitteet tilaa vieville harrastuksille, kuten esimerkiksi hevos- tai koiraurheilulle. Kyrönjoen ympäristön nähdään tarjoavan paljon vapaa-ajan aktiviteetteja, kuten kalastusta ja melontaa, sekä maisemallista miljöörävoa. Vähänkyrön maaseutumaisemat ja ympäristö nähdään mahdollisuutena loma-asumiselle ja maaseutumatkailulle.

”Siellä olisi tällaiset loma-asumisen markkinat, et jos niitä sieltä oikeasti lähdetäisiin sitä puolta markkinoimaan ja näyttämään, että ’hei, täällä olisi tällaisia ympäristöjä.’” (H06)

5.3.2. Kehittämisen keinot ja toimijat tulevaisuudessa

Puhuttaessa Vähänkyrön alueen kehittämisestä tulevaisuudessa esiin nousee ajatus siitä, että alueen kehittämisessä tulisi kokeilla rohkeasti uusia kehittämiskeinoja, joiden avulla alueen kiinnostavuus ja houkuttelevuus saataisiin kasvamaan. Alue nähdään mahdollisuutena innovatiivisiin ratkaisuihin ja uudenlaiseen maaseutukehittämiseen, mutta alueelta koetaan puuttuvan tulevaisuuden visio. Myös yhdyskuntarakenteen laaja-alaisuus ja eri toimialojen vaikutus alueen kehittämiseen halutaan pitää tulevaisuudessa keskustelussa. Erityisesti kaupungin sivistystoimi sekä terveystoimet nähdään alueen kehittämisen ja houkuttelevuuden kannalta tärkeinä, ja tulevaisuuden palveluille toivotaan eri alojen ja toimijoiden yhteistyötä.

”Puhutaan me sitten yhdyskuntarakenteesta, tai mistä kehittämisestä vaan tai yrittötoiminnasta, niin joskus olisi ehkä hyvä vähän ravistella ja tehdä jotakin sitten toisella tavalla. Ihan toisella tavalla. Että tämän yhdyskuntarakenteen suhteen niin oikeastaan nämä, mistä mä oon puhunut, on aikalailla tämmöisiä perinteisiä,

ettei mitään hirveen yllättävää. Tämä maaseutuohjelmakin, niin ei tämä kyllä Suomen ainut maaseutuohjelma ole. Mutta se, mikä se sit olisi se tapa.. Itse mä uskon hirveen pitkälle tavallaan erilaisten toimijoiden yhteistyöhön, että tulee erilaisia näkemyksiä.” (H03)

Strategiamielessä Vähänkyrön nähdään hakevan vielä paikkaansa. Vaasan kaupungin strategia vuosille 2016–2017 painottuu visioon ”Pohjolan energiapääkaupunki – virtaa hyvään elämään.” Strategian visio pohjautuu viidelle vahvuudelle, jotka ovat energisyys, nopealiikkeisyys, historia, hyvinvointi ja kansainvälisyys. (Vaasan kaupunki 2015.) Vähäläkyröltä kaivattaisiin vahvempaa profiilia etenkin energiakysymyksiin ja uudenlaisiin maaseutuinnovaatioihin, joiden kautta alue saataisiin kytkettyä kaupungin visioon Pohjolan energiapääkaupungista. Maaseutuohjelman aikana 2013–2015 pyrittiin nostamaan keskustelua bioenergian kehittämisestä alueella, mutta aihe ei tuolloin ottanut tuulta alleen.

”Mutta jos koko Vaasan strategiassa on sitten, että tämä (Vaasa) haluaa olla tällöinen dynaaminen, kansainvälinen energiakeskittymä ja kaikkea muuta, niin mikä rooli sillä Vähäläkyröllä on sitten siinä?” (H05)

Vähänkyrön muistutetaan kuitenkin myös tuovan asioita energiaklusterille. Vähäläkyröstä tapahtuu alihankintaa energiaklusterin yrityksille. Lisäksi Vähäläkyrössä sijaitsee 16 tuulimyllyn Torkkolan tuulivoimapuisto sekä Hiirikosken vesivoimalaitos, mitkä tuottavat sähköä Vaasan kaupungin konserniyhtiö Vaasan Sähkölle. Myös tulevaisuus energiaomavaraisena alueena koetaan houkuttelevaksi, ja Vähäläkyrö onkin yksi kohdealue Vaasan yliopiston Levón-instituutin Energiaomavarainen seutu hankkeessa. Hankkeessa pyritään hahmottamaan alueelle pitkän aikavälin visio, ja vuosina 2016–2017 käynnissä olevassa hankkeen ensimmäisessä osassa luodaan kohdealueille konkreettinen toimenpideohjelma sekä houkutteleva toimintaympäristö yrityksille. (Vaasan yliopisto 2016.)

”Pohjolan energiapääkaupungista kun puhutaan, niin meidän alueella tuotetaan ja käytetään kestäväää energiaa. Et jos se olisi, sanotaan nyt vaikka jonkun kymmenen vuoden päästä, se energiaomavarainen, niin se olisi aika kova sana.” (H03)

Tulevaisuuden toimijoista puhuttaessa nousee esiin selvä ero nykyisiin toimijoihin verrattuna. Siinä missä nykyisin tärkeimmiksi kehittäjiksi nousevat kaupungin virkhenkilöt ja poliitikot, tulevaisuuden kehittäjiksi halutaan nostaa paikalliset toimijat: yhdistykset, maanomistajat sekä yrittäjät. Koetaan, että vähäkyröläisillä on paras käsitys oman alueensa tulevaisuudesta, ja siksi yhteisöllisyyden ja kiinnostuksen Vähänkyrön tulevaisuuteen toivotaan nousevan vähäkyröläisten keskuudessa.

”Kyllä mä laittaisin sen ihan ykkössijalle, että tämmöinen oman panoksen antaminen ja että se ei ole oikeus. Että meillä on oikeus sanoa, mitä me haluamme, vaan oikeasti se on lisäresurssi koko kaupungin kehittämiseen, että meillä on joku panos, mitä me halutaan antaa, meillä on ajatuksia, ideoita. Ja jos niitä saisi jaostettua.” (H05)

6. YHTEENVETO JA JOHTOPÄÄTÖKSET

6.1. Yhteenveto

Tutkimuksen tavoite on ollut tarkastella, kuinka Vaasan kaupunki kehittää Vähänkyrön suuralueen yhdyskuntarakennetta maaseutualueenaan. Tässä luvussa vastaan johdannossa esittämiini tutkimuskysymyksiin, teen tutkielman johtopäätökset ja pohdin mahdollisia jatkotutkimusaiheita kaupungin maaseutualueiden yhdyskuntarakenteen kehittämiseen liittyen. Tässä luvussa yhdistyvät lukujen kaksi ja kolme teoreettinen kirjallisuus sekä luvun viisi haastatteluaineistoon perustuva analyysi.

Mitkä ovat yhdyskuntarakenteen kehittämisen kohteet kaupungin läheisellä maaseutualueella?

Haastatteluaineiston perusteella Vaasan kaupungin kehittämiskohteet Vähänkyrön alueella ovat kuntaliitoksen jälkeen painottuneet yhdyskuntarakenteen fyysisiin toimintoihin. Valtaosa kehittämiskohteista on noussut kuntaliitoksen yhteydessä solmitun yhdistymissopimuksen investointiohjelmasta sekä yllättävistä infrastruktuuriin liittyvistä korjaustarpeista. Tulevaisuudessa Vähänkyrön kehittämistoimien toivotaan kuitenkin suuntautuvan vahvemmin yhdyskunnan toiminnallisten rakenteiden kehittämiseen, mihin kirjallisuuskin painottaa maaseutualueiden kehittämistä. Uudenlaisten maaseutupalveluiden ja hyvän arjen ympäristön luominen nousevat tulevaisuuden keskiöön sekä alan kirjallisuudessa että haastatteluaineiston tulevaisuuden kuvissa.

Tutkimuskirjallisuuden perusteella kuntaliitoksen jälkeen yhdyskuntarakenteen kehittämisen kohteina kaupungin läheisellä maaseutualueella korostuvat erityisesti kyläkeskittymien ja taajamien houkuttelevuuden ja alueelle rakentamisen lisääminen. Erityisesti entisten kuntakeskusten uuden ja entisestä poikkeavan aseman löytäminen on tärkeää uusien kuntien yhdyskuntasuunnittelussa. Tämä nousee epäsuorasti kehityskohteeksi myös Vähässäkyrössä, sillä haastatteluaineiston perusteella Kirkonkylän profiili on Vähänkyrön keskittymistä tällä hetkellä epäselvin, eikä entisen kuntakeskuksen kehittä-

mishankkeita pystytään viemään eteenpäin epäsuotuisien maanomistusolosuhteiden vuoksi.

Teoriassa yhdyskuntarakenteen kehittämisen, myös kaupunkialueen läheisen maaseudun, yhdeksi tärkeimmäksi kohteeksi nouseva yhdyskuntarakenteen eheyttäminen ei Vaasassa nouse yhtä suureen asemaan kuin kirjallisuudessa. Suurin syy tälle on yksinkertainen tarpeen puute. Hajautumista ei pelätä aikana, jolloin alueelle muutto ja rakentaminen ovat muutoinkin vähäistä, eikä kehittämispainetta ole. Vaasassa ei tehdä aktiivisia toimia yhdyskuntarakenteen eheyttämiseksi, mutta tulevaisuuden yllättäviä tilanteita pyritään ehkäisemään ohjaamalla rakentaminen olemassa oleville kaava-alueille. Tulevaisuuden erityinen tavoite on ohjata suuralueen väestön keskittyminen Vähänkyrön kolmeen keskukseen Tervajoelle, Kirkonkylään ja Merikaartoon.

Uusina kehittämisen kohteina haastatteluaineistosta nousevat ajatukset Vähänkyrön luonnon hyödyntämisestä vahvemmin virkistys- ja matkailukeinona tulevaisuudessa sekä maaseudun hyödyntäminen energiainnovaatioissa. Kyrönjoen alueen ja maaseutuympäristön nähdään luovan mahdollisuuksia, joita vielä ei ole alueella täysin osattu hyödyntää. Alueellisissa energiainnovaatioissa pyritään myös kehittämään aluetta uudennaisilla keinoilla osaksi Vaasaa sekä parantamaan alueen profiilia suhteessa kaupungin strategiaan. Nämä uudennaiset kehittämissideat kertovat siitä, että Vähänkyrön alueella ollaan valmiita pohtimaan uudennaisia maaseutukäsitteitä perinteisempien tila- ja alueajattelumallien sijaan. Maaseutu ja maatalous ovat Vähänkyrön alueella edelleenkin tärkeitä ja kyseisistä elementeistä halutaan kaupungissa pitää kiinni, mutta alueen halutaan olevan tulevaisuudessa myös muutakin kuin perinteistä maataloutta.

Millä keinoilla Vaasassa kehitetään kaupungin läheisen maaseutualueen yhdyskuntarakennetta?

Tämän hetkiset maaseudun yhdyskuntarakenteen kehittämisskeinot Vaasassa ovat hyvin perinteisiä normiohjauksen keinoja. Lakimittaista kaavatyötä pidetään lähes yksiselitteisesti tärkeimpänä keinona yhdyskuntarakenteen kehittämisessä. Lisäksi kehittämisen tärkeimmiksi toimijoiksi nähdään teknisen infrastruktuurin parissa työskentelevät toimi-

jat, mikä on ymmärrettävää myös edellä käsiteltyjen yhdyskuntarakenteen kehittämiskohteiden valossa. Kehittämiskohteiden painottuessa fyysisiin toimintoihin on selvää, että myös tärkeimmät toimijat löytyvät tältä saralta.

Yhdyskuntarakenteen kehittämisestä puhuttaessa poliittisista toimijoista tärkeimmiksi nousevat myös teknisten toimien kanssa toimivat yksiköt, kuten kaupungin hallitus, kaupungin hallituksen suunnittelujaosto sekä rakennus- ja ympäristölautakunta. Lisäksi Vähänkyrön aluelautakunta koetaan alueelle tärkeäksi paikallisen kehittämisen toimijaksi. Lautakunta nähdään paikallistiedon lähteenä muille lautakunnille ja virkahenkilöstölle sekä tärkeänä paikallisen kehityksen tukijana muun muassa avustus- ja hankerahojen myöntämisen vuoksi. Lautakunta nähdään linkkinä kaupungin ja alueellisten toimijoiden sekä yksittäisten kuntalaisten välillä.

Tulevaisuuden parhaat kehityskkeinot ovat vaikeasti arvioitavissa, eikä haastatteluaineistosta nouse mitään tietynlaisia kehittämiskeinoja, joilla aluetta haluttaisiin kehittää tulevina vuosina. Kuitenkin esiin nousee vahvasti ajatus siitä, että täysin uudenlaisia kehityskkeinoja tulisi kokeilla rohkeasti. Myös kirjallisuudessa nousevat esiin esimerkiksi uudenlaisten keinojen löytäminen liikkumisen ja muiden palveluiden kehittämiseksi. Haastatteluaineistossa juurikin liikkuminen ja alueen palveluiden säilyminen nousevat toiminnoiksi, joille nykyisillä kehityskkeinoilla ei ole löydetty ratkaisuja, mutta jotka alueen tulevaisuuden kannalta kaipaavat kehitystä.

Lisäksi Vähänkyrön kehittymisen toivotaan nousevan tulevaisuudessa yhä enemmän alueellisten toimijoiden itseohjautumisesta ja kuntalaisten oman panoksen antamisesta. Aasukkaat siis halutaan nähdä yhdyskunnan kehittymisen keskeisenä voimavarana, ja vastuuta alueen tulevaisuudesta halutaan antaa enenevässä määrin vähäkyröläisille itselleen. Haasteen tälle näkökulmalle kuitenkin luo haastatteluaineistosta myös noussut ajatus siitä, että vähäkyröläiset eivät kenties olekaan niin halukkaita osallistumaan alueen kehittämiseen kuin heiltä odotetaan.

Millaisia haasteita Vaasassa koetaan maaseutumaisen alueen kehittämisessä?

Suurimmat haastatteluaineistosta esiin nousevat haasteet liittyvät yhdyskuntarakenteen toiminnallisiin piirteisiin ja kiteytyvät erityisesti alueen väestöön. Haastatteluaineiston perusteella väestön nähdään olevan ratkaiseva tekijä monien palveluiden ja alueen työpaikkojen suhteen. Erilaisten palveluiden järjestämistä ja kehityshankkeisiin investoimista ei nähdä kannattavana alhaisen väestömäärän ja nousevien kustannusten vuoksi, mutta samaan aikaan palvelut ja alueen kehittäminen nähdään välttämättöminä alueen väestön ja työpaikkojen lisääntymisen edistämiseksi.

Alueen tulevaisuuden kannalta Vähänkyrön väestömäärän lasku tulisi saada kääntymään saamalla uusia asukkaita alueelle. Vähänkyrön alueen houkuttelevuuden ja kysynnän lisääminen ovatkin kipeästi ratkaisua vaativia ongelmia, mihin kirjallisuudessa ratkaisuksi ehdotetaan muun muassa viestintää ja markkinointia, jotta yhdyskuntarakenteen kehittämisen kannalta hyvälle alueelle onnistutaan luomaan myönteinen kuva. On myös hyvä muistaa, että vaikka kilpailuasetelma Vähänkyrön maaseutualueen ja Vaasan kaupungin välillä onkin kadonnut, kilpailuasetelma muihin naapurikuntiin on säilynyt, ja Vähänkyrön alueen pelätäänkin häviävän houkuttelevuudessaan Vaasan maaseutumaisille naapurikunnille.

Toinen Vähänkyrön alueen kehitystyötä selkeästi jarruttava tekijä on myös tutkielman kirjallisuusosuudessa esiin noussut ongelma maaseutualueen maanomistusoloista, jotka ovat varsin erilaiset kuin kaupunkialueilla. Vähässäkyrössä on enemmän repaleisempaa yksityisomistusta kuin Vaasan kaupunkialueilla, mikä hidastaa omistamiensa maiden kehittämiseen keskittyneen Vaasan suunnittelemissa kehittämisprojekteja, ja nostaa maanhankinnan tärkeyttä Vähänkyrön alueella. Tämä vastaa luvussa kolme esitettyä ajatusta siitä, että kuntaliitos maaseutukunnan ja kaupungin välillä saa aikaan konkreettisia muutoksia uuden kunnan yhdyskuntarakenteen suunnittelussa.

Oman haasteensa alueen kehittämiseen tuo kiristynvä kuntatalous. Haastatteluaineistosta nousee esiin vahva tarve Vaasan kaupungin kehityskohteiden priorisoinnista taloudellisesti haastavina aikoina. Toisena puolena esiin nousee myös huoli siitä, että Vähänky-

rön kehittämiskohteet ovat liian pieniä ja arkisia noustakseen toteutettaviksi kaikkia kaupungin kehityshankkeita priorisoitaessa. Koko kaupungin tarkastelussa Vähänkyrön kehityspaineet ja -tarpeet koetaan pieninä, mutta Vähänkyrön mittapuulla pienetkin panostukset ja resurssit nähdään välttämättöminä.

6.2. Johtopäätökset

Tutkielmasta noussut käsitykseni on, että Vähäkyrö nähdään edelleen vahvasti Mustakankaan, Kiviniemen ja Vihisen (2004: 24) määrittelemänä tilana, jossa vastakkain ovat maaseudun laaja maankäyttö ja ihmisten sekä taloudellisten toimintojen harvuus ja kaupungin pienelle alueelle keskitetyt toiminnot. Vähäkyröä ja ”kanta-Vaasaa” verrataan vahvasti toisiinsa ja haastatteluaineistosta nousee vahva mielikuva näiden alueiden välisestä hierarkkisuudesta. Kuitenkin tulevaisuutta mietittäessä toimijoiden ajatukset tuntuvat siirtyvän enemmän ideaan maaseudusta yhteiskunnan jäsentämisen ulottuvuutena erilaisine maaseutukäsityksineen ja määritelmineen. Tulevaisuudessa Vähänkyrön maaseutualueelle toivotaan moninaisempia ja erilaisia käyttö- ja kehitystapoja kuin tähän mennessä alueella on ollut.

Tämä kuvastaa Vaasan kaupunkia maaseudun kehittäjänä hyvin. Erot entisen maaseutukunnan ja keskuskaupungin yhdyskuntien kehityksessä ovat asettaneet odotetusti haasteita kaupungin toimijoille. Vähänkyrön alueen uuden kehittämistyön käynnistäminen ei ole tapahtunut ongelmitta, ja etenkin alueen uusien ja vanhojen toimintojen yhdistäminen on vaatinut työtä. Tietyt maaseudun ja kaupungin väliset ideologiset erot, erityisesti ajatukset haja-asumisesta, nousevat tutkielmassa esille. Nämä eroavaisuudet eivät kuitenkaan ole muuttuneet vakaviksi. Kaupunki onkin ottanut alueen maaseutumaisuuden huomioon alueella tekemässään kehitystyössä. Lisäksi Vaasa on pyrkinyt löytämään Vähänkyröön alueellisesti toimivia kehitystapoja sen sijaan, että käyttäisi kaikkia jo käytössä olevia työskentelytapoja Vähänkyrön alueen kehitykseen.

Vähänkyrön alueen yhdyskuntarakenteen ohjauskeinoina kaksi nousi vahvimmin esiin: normiohjauksen keinot alueen nykykehityksen kuvaajina ja itseohjautuvuus tulevaisuu-

den ihannekuvana. Kuntaliitoksen jälkeiset vuodet ovat käytetty Vähänkyrön alueen infrastruktuurin ja yhdyskuntarakenteen fyysisten rakenteiden korjaamiseen osittain sovittu ja osittain pakosta. Toimiva infrastruktuuri luo yhdyskuntarakenteelle vahvan pohjan, mutta elävä yhdyskunta tarvitsee myös toimintaa, ja erityisesti maaseudulla väestön muutokset ovat suuressa roolissa toiminnallisen rakenteen kehittymisessä sekä ylläpitämisessä. Kuten teoriassakin mainitaan, yhdyskunnat ovat ihmisten elinympäristöjä, ja ne muodostuvat sekä sosiaalisista ja kulttuurisista että fyysis-materiaalisista piirteistä. Vähänkyrön alueen tulevassa kehittämistyössä olisikin hyvä huomioida vahvemmin yhdyskunnan toiminnallisia rakenteita kuten vapaa-ajan toiminnot, asuminen ja liikkuminen.

Kenties ajatusta itseohjautumisen vahvistumisesta alueella voidaan peilata ajatukseen siitä, että yhdyskuntarakenteen toiminnallinen puoli on vaikeammin kehitettävissä perinteisten normiohjauksen keinoin: vaikka kaavoitus ja infrastruktuuri ovat kunnossa, eivät ne yksistään takaa esimerkiksi palveluiden tai väestön säilymistä alueella. Tämän vuoksi alueen tulevalta kehitykseltä kaivataan myös uudenlaisia keinoja perinteisten keinojen rinnalle. Suora muutos yhdyskuntarakenteen ohjauskeinoissa normiohjauksesta itseohjautuvuuteen voi kuitenkin olla liian äkillinen alueella, jossa alueen asukkaiden osallistumisesta ei olla täysin varmoja nykyhetkessä. Tarkasteluun voisi vielä enemmän nostaa esimerkiksi tutkielman teoriaosuudessa esiin nousseita informaatio-ohjauksen tai neuvotteluohjauksen keinoja, joita käyttämällä alueen valmius itseohjautuvuuteen kasvaisi. Tällaisia keinoja olisivat esimerkiksi entistä vahvempien kehittämisverkostojen ja kumppanuuksien luominen tai alueen vahvempi markkinointi myönteisen imagon edistämiseksi.

Viime vuosien kehittämistyötä Vähänkyrön suuralueella on ohjannut vahvasti Vähänkyrön ja Vaasan kuntaliitoksen yhteydessä solmima yhdistymissopimus. Sopimuksen päättymisen tuo Vaasan kaupungille, yhteistyössä alueen asukkaiden kanssa, hyvän tilaisuuden pysähtyä miettimään, mitä Vähänkyrön maaseutualueet kaupungille merkitsevät sekä mihin suuntaan ja millä keinoilla Vähänkyrön alueen yhdyskuntarakennetta kehitetään tulevaisuudessa.

6.3. Jatkotutkimusehdotukset

Tässä tutkielmassa pääpaino on ollut Vaasan kaupungin Vähänkyrön suuralueen tämän hetkisisä kehittämiskohteissa, -keinoissa ja -toimijoissa. Työssä on käyty myös läpi ideoita ja näkemyksiä Vähänkyrön alueen kehittämisestä tulevaisuudessa. Eräs mielenkiintoinen tutkimusaihe olisikin nostaa tulevaisuus tutkimuksen pääpainoksi ja etsiä tarkemmin uusia keinoja alueen kehittäjien käyttöön. Myös esimerkiksi tutkimuksessa esiin noussut ajatus alueen energiaomavaraisuudesta nostaa varmasti onnistuessaan tutkimuksellisesti kiinnostavia kysymyksiä.

Lisäksi tutkimus ihmisten ja eri toimijoiden erilaisista maaseutukäsityksistä voisi hyödyttää Vähänkyrön alueen kehittämistä tulevaisuudessa. Tutkittaessa erilaisten käyttäjäryhmien, kuten pysyvien ja satunnaisten käyttäjien, käsityksiä, käyttökohteita ja -tarpeita maaseutuun liittyen, voidaan löytää uusia keinoja vaikuttaa Vähänkyrön yhdyskuntarakenteeseen. Tutkimuksessa voitaisiin nostaa esiin myös muut alueen toimijat, kuten eri yhdistykset, tarkasteluun alueen kehittäjinä kaupungin lisäksi. Näin voitaisiin löytää vastauksia erityisesti yhdyskuntarakenteen toiminnallisessa rakenteessa esiintyviin haasteisiin.

LÄHDELUETTELO

- Aarnikko, Heljä & Juhana Rautiainen (2012). Vyöhykesuunnittelu kaupunkiseutujen hajarakentamisen hallinnassa. MAL-verkosto & SITO Oy. Saatavissa 14.8.2017: http://www.mal-verkosto.fi/filebank/506-Vyohykesuunnitteluraportti_13122012.pdf.
- Alasuutari, Pertti (1993). Laadullinen tutkimus. Tampere: Osuuskunta Vastapaino.
- Bondas, Harry (2011). Erityinen kuntajakoselvitys: Vaasan kaupunki, Vähänkyrön kunta ja Mustasaaren kunta. Loppuraportti. Saatavissa 12.8.2017: http://www.vaasa.fi/Suomeksi/Etusivu/Kaupunkikehitys/VaasaVahakyro_kuntaliitos_2010-2012.
- Erikson, Päivi & Katri Koistinen (2005). Monenlainen tapaustutkimus. Kuluttajatutkimuskeskus, julkaisuja 4: 2005.
- European Environment Agency (2006). Urban Sprawl in Europe: The ignored challenge. EEA report No 10/2006. Saatavissa 11.8.2017: https://www.eea.europa.eu/publications/eea_report_2006_10.
- Eskola, Jari & Jaana Vastamäki (2001). Teemahaastattelu: Opit ja opetukset. Teoksessa: Ikkunoita tutkimusmetodeihin I: Metodien valinta ja aineistonkeruu: virikkeitä aloittelevalle tutkijalle, 24–42. Toim. Juhani Aaltola & Raine Valli. Jyväskylä: PS-kustannus.
- Halme, Timo (1999). Muuttuva alue- ja yhdyskuntarakenne: Paikkatietoon perustuva tulkinta. Nordia Geographical Publications, 28: 1. Oulu: The Department of Geography, University of Oulu & The Geographical Society of Northern Finland.
- Hautamäki, Lauri, Ilari Karppi & Antero Klemola (1992). Alueellisen suunnittelun perusteet. Tampere: Tampereen yliopisto.

- Heikkinen, Timo (2009). Paikallinen tilaus eheyttämisen lähtökohtana. Teoksessa: Yhdyskuntarakenteen eheyttäminen ja elinympäristön laatu, 187–230. Toim. Rauno Sairinen. Yhdyskuntasuunnittelun tutkimus- ja koulutuskeskuksen julkaisuja B96. Espoo: Teknillinen korkeakoulu.
- Heinonen, Sirkka (2010). Yhdyskuntien kestävä tulevaisuus. Teoksessa: Trendejä ja visioita 2010-luvun aluekehityksessä, 76–83. Toim. Ilkka Mella. Työ- ja elinkeinoministeriön julkaisuja 18/2010.
- Heiskanen, Ulla-Mari & Petri Kahila (2006). Kaupungin läheisen maaseutuasumisen kehittäminen: Esimerkkinä Seinäjoen ja Peräseinäjoen kuntaliitos. Seinäjoki: Helsingin yliopisto.
- Helminen, Ville & Mika Ristimäki (2008). Kyläasutuksen kehitys kaupunkiseuduilla ja maaseudulla. Suomen ympäristö 24: 2008. Helsinki: Ympäristöministeriö.
- Helminen, Ville, Kimmo Nurmio, Antti Rehunen, Mika Ristimäki, Kari Oinonen, Maija Tiitu, Ossi Kotavaara, Harri Antikainen & Jarmo Rusanen (2014). Kaupunki-maaseutu-alueuokitus: Paikkatietoihin perustuvan alueuokituksen muodostamisperiaatteet. Suomen ympäristökeskuksen raportteja 25/2014.
- Hytönen, Jonne, Raine Mäntysalo, Ilona Akkila, Vesa Kanninen & Petteri Niemi (2012). Kaupunkiseutujen kasvukivut II: Päätelmiä maankäytön suunnitteluyhteistyön kehityksestä viidellä kaupunkiseudulla. Paras-ARTTU-ohjelman tutkimuksia nro 22. Acta nro 241. Helsinki: Suomen Kuntaliitto.
- Hätälä, Johanna & Jarmo Rusanen (2010). Suomen aluerakenteen viimeaikainen ja tuleva kehitys. Nordia Tiedonantoja numero 1/2010. Oulu: Pohjois-Suomen maantieteellinen seura ja Oulun yliopiston maantieteen laitos.

Jyväskylän yliopisto (2015). Menetelmäpolkuja humanisteille. Saatavissa 19.7.2017: <https://koppa.jyu.fi/avoimet/hum/menetelmapolkuja/menetelmapolku/tutkimusstrategiat/tapaustutkimus>.

Kanninen, Vesa (2016). Yhdyskuntarakenteen ohjaaminen ja kaupunkiseutujen kehittäminen. Teoksessa: Strateginen eheyttäminen kaupunkiseuduilla: Näkökulmia kestävästä maankäytöstä ja julkisen talouden kysymyksiin, 17–27. Toim. Sari Puustinen, Raimo Mäntysalo & Ilari Karppi. Valtioneuvoston selvitys- ja tutkimustoiminnan julkaisusarja 4/2016.

Katajamäki, Hannu (2009). Suurkuntien maaseutualueet edellyttävät uudenlaista paikallista hallintaa. *Maaseudun uusi aika* 3/2009: 47–55.

Kerkkänen, Anu (2009). Kuntaliiton esiselvitys: Kokonaisuuden hallinta ja ilmastonmuutos kunnan päätöksenteossa. Esiselvitysvaiheen yhteenvetoraportti, Kuntaliitto. Saatavissa: http://docplayer.fi/11847582-Kuntaliiton-esiselvitys-kokonaisuuden-hallinta-ja-ilmastonmuutos-kunnan-paatoksenteossa.html#show_full_text.

Koski, Kimmo (2008). Kuntatalous ja yhdyskuntarakenne. *Suomen ympäristö* 24: 2008. Helsinki: Ympäristöministeriö.

Kultalahti, Olli (1990). *Yhteiskunta ja alue: Johdatus alueelliseen ajattelutapaan*. Tampere: Finnpublishers Oy.

Kuoppa, Jenni & Raine Mäntysalo (2010). Kestävä yhdyskuntarakenne ja elinympäristö: Ympäristöklusterin neljännen ohjelmakauden tuloksia. Yhdyskuntasuunnittelun tutkimus- ja koulutuskeskuksen julkaisu B97. Espoo: Aaltoyliopiston teknillinen korkeakoulu.

Lahti, Pekka & Paavo Moilanen (2010). Kaupunkiseutujen yhteiskuntarakenne ja kasvihuonepäästöt. *Suomen ympäristö* 12: 2010. Helsinki: Ympäristöministeriö.

- Laine, Tarja (2008). Eheidien yhdyskuntien teoriasta. Teoksessa: Eheet yhdyskunnat: Taikasanasta elinympäristöksi, 9–17. Suomen ympäristö 15: 2008. Helsinki: Uudenmaan ympäristökeskus.
- Laine, Tarja & Riitta Tornivaara-Ruikka (2008). Yhdyskuntarakenteen muutos haastaa Uudenmaan. Teoksessa: Eheet yhdyskunnat: Taikasanasta elinympäristöksi, 19–29. Suomen ympäristö 15: 2008. Helsinki: Uudenmaan ympäristökeskus.
- Maaseutupolitiikan yhteistyöryhmä (2009). Maaseutu ja hyvinvoiva Suomi: Maaseutupoliittinen kokonaisohjelma 2009–2013. Maaseutupolitiikan yhteistyöryhmän julkaisuja 5/2009.
- Maijala, Olli (2009). Yhdyskuntien hajautuminen ja sen hallintakeinot. Teoksessa: Yhdyskuntarakenteen eheyttäminen ja elinympäristön laatu, 27–42. Toim. Rauno Sairinen. Yhdyskuntasuunnittelun tutkimus- ja koulutuskeskuksen julkaisuja B96. Espoo: Teknillinen korkeakoulu.
- Maijala, Olli & Rauno Sairinen (2009). Eheyttämisen toimintapolitiikka. Teoksessa: Yhdyskuntarakenteen eheyttäminen ja elinympäristön laatu, 231–266. Toim. Rauno Sairinen. Yhdyskuntasuunnittelun tutkimus- ja koulutuskeskuksen julkaisuja B96. Espoo: Teknillinen korkeakoulu.
- Muilu, Toivo, Niina Kotavaara, Jouni Ponnikas, Sirpa Korhonen, Henna Hintsala & Essi-Maaria Puska (2013). Oulun kuntaliitoksen ja Kainuun hallintomallikokeilun vaikutukset maaseutuasumiseen ja –alueisiin. Nordia Tiedonantoja 3/2013. Oulu: Pohjois-Suomen maantieteellinen seura ja Oulun yliopiston maantieteellinen laitos.
- Mustakangas, Ella, Markku Kiviniemi & Hilikka Vihinen (2004). Kunta maaseudun kehittämisessä – maaseutu kunnan kehittämisessä. Maa- ja elintarviketalous 57. Helsinki: MTT Taloustutkimus.

- Mäntysalo, Raine & Janne Roininen (toim.) (2009). Kuinka alueellista muutosta hallitaan - parhaat keinot ja käytännöt: Esiselvitys sektoritutkimuksen neuvottelukunnan Alue- ja yhdyskuntarakenteet ja infrastruktuuri –jaostolle (Teema 3). Helsinki: Teknillinen korkeakoulu.
- Mäntysalo, Raine, Lasse Peltonen, Vesa Kanninen, Petteri Niemi, Jonne Hytönen & Miska Simanainen (2010). Keskuskaupungin ja kehyskunnan jännitteiset kytkennät: Viiden kaupunkiseudun yhdyskuntarakenne ja suunnittelu yhteistyö Paras-hankkeen käynnistysvaiheessa. Paras-ARTTU-ohjelman tutkimuksia nro 2. Helsinki: Suomen kuntaliitto.
- Mäntysalo, Raine, Olavi Kallio, Petteri Niemi, Jarmo Vakkuri & Jari Tammi (2012). Suuruuden ekonomiaa ja repaleisia kuntarakenteita: yhdyskunta- ja kustannusrakenteiden kytkentöjä Paras-kaupunkiseuduilla. Kunnallistieteellinen aikakauskirja 40: 4, 327–345.
- Nuissl, Henning (2007). Policy responses on urban sprawl in Europe. Teoksessa *Urban sprawl in Europe*. Toim. Chris Couch, Gerhard Petschel-Held ja Lila Leontidou. Blackwell Publishing.
- Oinonen, Kari, Satu Vesala & Mika Ristimäki (2013). Rakennetun ympäristön kehityspiirteitä: Alueidenkäytön muutokset 1990- ja 2000-luvuilla. Ympäristöministeriön raportteja 12: 2013.
- Ponnikas, Jouni, Olli Voutilainen, Sirpa Korhonen & Hanna-Mari Kuhmonen (2014). Maaseutukatsaus 2014. Työ- ja elinkeinoministeriön julkaisuja, alueiden kehittäminen 2/2014.
- Ristimäki, Mika (2009). Autoriippuvainen yhdyskuntarakenne ja täydennysrakentamisen haaste Suomessa. Teoksessa: *Yhdyskuntarakenteen eheyttäminen ja elinympäristön laatu*, 61–78. Toim. Rauno Sairinen. Yhdyskuntasuunnittelun tutkimus- ja koulutuskeskuksen julkaisuja B96. Espoo: Teknillinen korkeakoulu.

- Ristimäki, Mika, Hanna Kalenoja & Maija Tiitu (2011). Yhdyskuntarakenteen vyöhykkeet: Vyöhykkeiden kriteerit, alueprofiilit ja liikkumistottumukset. Liikenne- ja viestintäministeriön julkaisuja 15/2011.
- Ristimäki, Mika, Maija Tiitu, Hanna Kalenoja, Ville Helminen & Panu Söderström (2013). Yhdyskuntarakenteen vyöhykkeet Suomessa: jalankulku-, joukkoliikenne- ja autovyöhykkeiden kehitys vuosina 1985–2010. Suomen ympäristökeskuksen raportteja 32/2013.
- Roininen, Janne (2012). Alue- ja yhdyskuntasuunnittelun arvioinnin fragmentoitunut luonne ja eheyttäminen. Aalto-yliopiston julkaisusarja, Tiede+Teknologia 2/2012.
- Saartenoja, Antti (2000). Kaupunki-maaseutu dilemma kehittämisspolitiikan näkökulmasta. Teoksessa: Näkökulmia alueelliseen kehittämiseen: Seinäjoen I aluekehitysseminaarin julkaisu, 47–59. Toim. Sami Kurki, Reija Linnamaa & Markku Sotarauta. SENTE-julkaisuja 5/2000. Tampere: Tampereen yliopisto.
- Sairinen, Rauno & Olli Maijala (2009). Johdanto. Teoksessa: Yhdyskuntarakenteen eheyttäminen ja elinympäristön laatu, 7–14. Toim. Rauno Sairinen. Yhdyskuntasuunnittelun tutkimus- ja koulutuskeskuksen julkaisuja B96. Espoo: Teknillinen korkeakoulu.
- Sairinen, Rauno, Timo Heikkinen, Ari Hynynen, Marketta Kyttä, Olli Maijala & Mika Ristimäki (2009). Yhteenveto ja johtopäätöksiä. Teoksessa: Yhdyskuntarakenteen eheyttäminen ja elinympäristön laatu, 267–288. Toim. Rauno Sairinen. Yhdyskuntasuunnittelun tutkimus- ja koulutuskeskuksen julkaisuja B96. Espoo: Teknillinen korkeakoulu.
- Sairinen, Rauno & Tuija Mononen (2010). Yhdyskuntarakenteen eheyttäminen maaseudulla. Teoksessa: ESPONin ytimessä ja ympärillä, 93–110. Toim. Timo Hirvo-

nen & Kaisa Schmidt-Thomé. Yhdyskuntasuunnittelun tutkimus- ja koulutuskeskuksen julkaisuja B100. Espoo: Aalto yliopisto.

Savisalo, Anssi (2008). Eheästi eteenpäin. Teoksessa: Eheät yhdyskunnat: Taikasanasta elinympäristöksi, 73–79. Suomen Ympäristö 15: 2008. Helsinki: Uudenmaan ympäristökeskus.

Staffans, Aija, Marketta Kyttä & Tiina Merikoski (2008). Kestävä yhdyskuntarakenne. Helsinki: Teknillinen korkeakoulu.

Suomen ympäristökeskus SYKE (2012). Yhdyskuntarakenteen toiminnalliset alueet Suomessa. Saatavissa 21.3.2017: http://www.ymparisto.fi/fi-FI/Elinymparisto_ja_kaavoitus/Yhdyskuntarakenne/Tietoa_yhdyskuntarakenteesta/Toiminnalliset_alueet.

Suomen ympäristökeskus SYKE & Maanmittauslaitos (2017). Kartta Elinympäristön tietopalvelu Liiteristä. Aineisto otettu palvelusta 17.7.2017. Saatavissa: <http://liiteri.ymparisto.fi/>

Tilastokeskus (2017). Aluetyypit ja alueet (Ohjelmakausi 2014–2020). Saatavissa 20.3.2017: <http://www.stat.fi/tup/msind/msindaluetyypit.html#paikka>.

Uusitalo, Hannu (1991). Tiede, tutkimus ja tutkielma: Johdatus tutkielman maailmaan. Helsinki: WSOY.

Vaasan kaupunginvaltuusto & Vähänkyrön kunnanvaltuusto (2011). Vaasan kaupungin ja Vähänkyrön kunnan yhdistymissopimus. Saatavissa 23.8.2017: <https://www.vaasa.fi/sites/default/files/atoms/files/yhdistymissopimuskh1306kv2706.pdf>

Vaasan kaupunki (2014). Yhdyskuntarakenneselvitys: Vähänkyrön keskustan osayleiskaava. Saatavissa 12.8.2017: https://www.vaasa.fi/sites/default/files/oyk_kirkonseutu_yhdyskuntarakenneselvitys.pdf.

Vaasan kaupunki (2015). Pohjolan energia pääkaupunki – virtaa hyvään elämään: Vaasan kaupungin strategia 2016–2017. Saatavissa 23.8.2017: https://www.vaasa.fi/sites/default/files/vaasan_kaupunkistrategia_2016-2017_kv11052015.pdf

Vaasan kaupunki (2017a). Vaasan kaupungin hallintosääntö. Saatavissa 19.7.: <https://www.vaasa.fi/node/17071>.

Vaasan kaupunki (2017b). Vaasan väestökehitys 2000–2016. Saatavissa 11.8.2017: https://www.vaasa.fi/sites/default/files/vaesto_2000-2016.pdf.

Vaasan kaupunki (2017c). Vähänkyrön kartta. Julkaisematon kartta. Vähänkyrön yhteispalvelupiste.

Vaasan kaupunki (2017d). Vähänkyrön kirkonseudun osayleiskaava. Saatavissa 12.8.2017: <https://www.vaasa.fi/kaupungin-organisaatio/tekninen-toimi/kaavoitus/tekeilla-kaavoituksessa/vahankyron-kirkonseudun>.

Vaasan kaupunki (2017e). Vähänkyrön tonttien esittelypäivä lauantaina 20.5. Saatavissa: <https://www.vaasa.fi/uutinen/vahankyron-tonttien-esittelypaiva-lauantaina-205>.

Vaasan kaupunkikehitys (2016a). Työpaikat Vaasassa 2000–2014. Saatavissa 23.8.2017: https://www.vaasa.fi/sites/default/files/tyopaikat_2000-2014.pdf

Vaasan kaupunkikehitys (2016b). Vaasan väestö alueittain iän ja kielen mukaan 31.12.2015. Julkaisematon tilasto. Vähänkyrön yhteispalvelupiste.

Vaasan kaupunkikehitys (2016c). Vaasan väkiluku suuralueittain 1973–2015. Saatavissa 12.8.2017: https://www.vaasa.fi/sites/default/files/vaesto_suuralueittain_1973-2015.pdf.

Vaasan yliopisto (2016). Energiaomavarainen seutu. Saatavissa 19.7.2017: http://www.uva.fi/fi/cooperation/projects/energiaomavarainen_seutu/.

Valtioneuvoston kanslia (2011). Pääministeri Jyrki Kataisen hallituksen ohjelma. Saatavissa 21.3.2017: http://vnk.fi/documents/10616/622966/H0111_P%C3%A4%C3%A4ministeri+Jyrki+Kataisen+hallituksen+ohjelma.pdf/a49b3eb5-9e98-44c6-bd92-b054bea36f61?version=1.0.

Valtiovarainministeriö (2012). Muistio 14.6.2012: Vähänkyrön kunnan ja Vaasan kaupungin yhdistyminen. Saatavissa 12.8.2017: http://www.vaasa.fi/Suomeksi/Etusi_vu/Kaupunkikehitys/Vaasa-Vahakyro_kuntaliitos_2010-2012.

Viinikainen, Tytti & Sari Puustinen (2000). Kylä kaupungin kyljessä. Tutkimus maaseudun ja kaupungin vuorovaikutuksesta. Yhdyskuntasuunnittelun tutkimus- ja koulutuskeskuksen julkaisuja B82. Espoo: Teknillinen korkeakoulu.

Vähänkyrön aluelautakunta (2014). Vähänkyrön alueen maaseutuohjelma 2013–2015: Alueen kasvun ja elinvoiman vahvistaminen, elinkeinojen kehittäminen. Saatavissa 12.8.2017: <http://ktweb.vaasa.fi/ktweb/>.

Vähänkyrön aluelautakunta (2017). Arvio Vähänkyrön alueen yleisestä kehityksestä ja palvelujen tilanteesta vuonna 2016. Saatavissa 22.5.2017: http://tweb.vaasa.fi/ktwebbin/dbisa.dll/ktwebscr/epjattn_tweb.htm?+id=257134.

Ympäristöministeriö (1999). Yhdyskuntarakenteen seurantajärjestelmä: Ehdotus yhdyskuntarakenteen seurannan järjestämiseksi ja kehittämiseksi. Suomen ympäristö: 344. Helsinki: Ympäristöministeriö.

Ympäristöministeriö (2014). Yhdyskuntarakenne. Saatavissa 3.2.2017: http://www.ymparisto.fi/fi-fi/Elinymparisto_ja_kaavoitus/Yhdyskuntarakenne.

LIITE 1. Haastattelurunko

Haastateltavan taustatiedot

- Nykyiset työ/luottamustehtävät ja niiden kesto?

Maaseudun kehittämisestä yleisemmin

- Mitä maaseudun kehittäminen tarkoittaa Vaasan kaupungissa? (Erityisesti Vähänkyrön alueella?)
- Miten kuntaliitos on muuttanut Vähänkyrön alueen kehittämistä?
- Miten kuntaliitos on muuttanut Vaasan kaupungin kehittämistä?
- Minkälainen vaikutus Vähänkyrön alueella on kaupungin yhdyskuntarakenteelle?
 - Nähdäänkö alue erilaisena kuin muu kunta?
 - Nähdäänkö alueessa kaupungin kannalta mahdollisuuksia?

Maaseudun yhdyskuntarakenteen kehittämisen kohteet

- Miten Vähänkyrön alueen yhdyskuntarakenne on mielestäsi kehittynyt viime vuosina?
 - Mikä on mielestäsi johtanut tähän kehitykseen?
- Miten yhteisen rajan puuttuminen on vaikuttanut Vähänkyrön alueen yhdyskuntarakenteen kehittämiseen?
- Mitkä ovat Vähänkyrön alueen yhdyskuntarakenteen kannalta tärkeimmät kehityskohteet ja -tavoitteet?
 - Millä keinoilla nämä tavoitteet olisivat saavutettavissa?
- Mitkä ovat Vähänkyrön alueen yhdyskuntarakenteen kehittämisen suurimmat haasteet?
 - Miten kyseisten haasteiden kohdalla on toimittu tai tulisi toimia?
- Onko yhdyskuntarakenteen hajautumisella merkitystä maaseudun suunnittelussa Vaasassa?

Maaseudun yhdyskuntarakenteen kehittämisen keinot

- Ketkä ovat keskeiset toimijat maaseudun yhdyskuntarakenteen kehittämisessä?
 - Onko mielestäsi maaseutualueiden kehittämiseen käytettävissä tarpeeksi resursseja?
- Millä keinoilla Vaasan kaupunki kehittää Vähänkyrön alueen yhdyskuntarakennetta?
- Ajatellaanko Vaasassa, että maaseutualueita tulee kaavoittaa eheyttävästi?
- Ovatko Vähänkyrön alueen kaavoituskäytänteet muuttuneet kuntaliitoksen jälkeen?
- Miten kaupunki suhtautuu rakentamiseen haja-asutusalueilla?
- Onko Vähänkyrön yhdyskuntarakenteen kehittämistä pyritty ohjaamaan tavoite- tai strategiaohjelmilla tai arvioinneilla?
 - Millaisia ohjelmia tai arviointeja on tehty ja miten ne ovat toteutuneet?
- Mikä on paikallisten toimijoiden ja asukkaiden rooli Vähänkyrön yhdyskuntarakenteen kehittämisessä?
 - Koetko, että kuntalaisille tarjotaan tarpeeksi tietoa henkilökohtaisten valintojen vaikutuksesta yhdyskuntarakenteeseen?

Maaseudun kehittäminen tulevaisuudessa

- Millaisena näet Vähänkyrön yhdyskuntarakenteen kehityksen tulevaisuudessa?
- Millaisilla keinoilla Vähänkyrön kaupunginosaa kehitetään mielestäsi parhaiten tulevaisuudessa?
- Millaisena osana Vaasaa näet Vähänkyrön tulevaisuudessa?

LIITE 2. Haastatellut asiantuntijat

Järvelä, Markku, teknisen toimen johtaja. Vaasan kaupunki. Vaasa 13.4.2017

Korkealaakso, Päivi, kaavoitusjohtaja. Vaasan kaupunki. Vaasa. 20.4.2017

Niemi-Iilahti, Anita, kaupunginhallituksen jäsen. Vaasan kaupunki. Vaasa 19.4.2017.

Nybacka, Mikko, Vähänkyrön aluelautakunnan puheenjohtaja. Vaasan kaupunki Vaasa
11.4.2017

Vahvaselkä, Juha, maankäyttöinsinööri. Vaasan kaupunki. Vaasa 11.4.2017

Räty, Liisa, aluejohtaja. Vaasan kaupunki. Vaasa 11.4.2017

LIITE 3. Vähäkyrön suunnittelutarve- ja asemakaava-alueet Vaasan kaupungin rakennusjärjestyksessä.

