



Vaasan yliopisto
UNIVERSITY OF VAASA

Sonja Heinisuo

Alueellisen muutoskestävyyden tekijät

Sosiaalinen ja taloudellinen muutoskestävyys hyvinvointialueiden
strategioissa

Johtamisen akateeminen yksikkö
Aluetieteen pro gradu -tutkielma
Hallintotieteiden maisteriohjelma

Vaasa 2024

VAASAN YLIOPISTO**Johtamisen akateeminen yksikkö**

Tekijä:	Sonja Heinisuo		
Tutkielman nimi:	Alueellisen muutoskestävyyden tekijät: Sosiaalinen ja taloudellinen muutoskestävyys hyvinvointialueiden strategioissa		
Tutkinto:	Hallintotieteiden maisteri		
Oppiaine:	Aluetiede		
Työn ohjaaja:	Antti Mäenpää		
Valmistumisvuosi:	2024	Sivumäärä:	84

TIIVISTELMÄ:

Väestörakenteen muutokset, taloudellisen huoltosuhteen heikkeneminen sekä sosiaali- ja terveyspalvelujen riittävyys ovat yhteiskunnallisesti merkittäviä ja ajankohtaisia muutosiilmiöitä, jotka vaikuttavat ihmisten hyvinvointiin. Muutokset etenevät hitaasti eivätkä ne ilmene yksiselitteisesti kaikilla alueilla. Yhteiskunnallisten muutosten hallintaan tarvitaan keinoja, joita voidaan tarkastella alueellisen muutoskestävyyden kautta. Tutkielman tutkimuskohteena ovat alueellisen muutoskestävyyden tekijät, joita tarkastellaan sosiaalisen ja taloudellisen kestävyyden näkökulmasta. Muutoskestävyys ymmärretään tutkielmassa resilienssin osa-alueena, jolloin muutoskestävyys kattaa alueita äkillisesti kohtaavien kriisitilanteiden sijaan alueen pitkäaikaisen muutostilanteen hallinnan.

Tämän pro gradu -tutkielman metodologisena lähtökohtana on kvalitatiivinen tutkimus. Tutkielman aihetta lähestytään tapaustutkimuksellisella otteella ja käsiteltävänä tapauksena on hyvinvointialue. Tavoitteena on tutkimuskysymyksiin pohjautuen selvittää mitä on alueellinen muutoskestävyys ja miten alueellinen muutoskestävyys ilmenee hyvinvointialueilla sekä sosiaalisen että taloudellisen muutoskestävyyden näkökulmasta. Tutkielman teoriaosuus on systemaattinen kirjallisuuskatsaus, jonka teoriaa on rajattu osittain aineiston perusteella. Tutkielmassa tarkasteltavia muutoskestävyyden tekijöitä ovat hyvinvoinnin edistäminen, alueen erityispiirteet, palvelujen tuottaminen ja järjestäminen sekä kestävä talous. Empiirisessä osuudessa on käytetty tutkimusmenetelmänä dokumenttianalyysejä. Tutkielman aineistona ovat Etelä-Savon, Kainuun, Lapin, Pirkanmaan, Pohjanmaan sekä Vantaan ja Keravan hyvinvointialueiden julkisesti saatavilla olevat hyvinvointialuestrategiat, jotka valittiin aineistoksi taloudellisen ja väestöllisen huoltosuhteen perusteella. Strategiadokumenttien sisältöä on luokiteltu teorialähtöisen sisällönanalyysin keinoin.

Hyvinvointialueiden strategioissa on kartoitettu alueiden tilannetta ja tarpeita strategioiden laatimisajankohdan aikana saatavilla olleiden tietojen mukaan. Hyvinvointialueet ovat huomioineet keskeisesti lain velvoittamat vaatimukset strategioiden sisällössään. Sosiaalinen muutoskestävyys näyttäytyy strategioissa etenkin osallisuuden ja yhdenvertaisten palvelujen turvaamisen kautta. Taloudellista muutoskestävyyttä käsitellään toimijoiden välistä yhteistyötä, palvelurakenteen muutosta ja vaikuttavuutta kuvaten. Alueiden erityispiirteitä on huomioitu strategioissa eri lähtökohdista. Alue-erot hyvinvointialueiden strategioissa näyttäytyvät suurelta osin väestön rakenteessa ja taloudellisessa tilanteessa. Matalan väestöllisen ja taloudellisen huoltosuhteen hyvinvointialueilla haasteet painottuvat sosiaalisiin ongelmiin, kun taas korkean huoltosuhteen hyvinvointialueilla haasteet ovat liitännäisiä ikääntyvän väestön osuuden kasvuun ja suurempaan sairastavuuteen. Palvelujen riittävyyden haaste on kaikilla hyvinvointialueilla yhteinen, johon pyritään vastaamaan palveluverkkoa uudistamalla.

AVAINSANAT: muutos, kestävyys, resilienssi, sosiaalinen kestävyys, taloudellinen kestävyys, hyvinvointialueet

Sisällys

1	Johdanto	5
1.1	Resilienssi ja muutoskestävyys	6
1.2	Tutkielman tavoite ja tutkimuskysymykset	9
1.3	Tutkielman rakenne	10
2	Hyvinvointialueet alueellisina toimijoina	12
2.1	Alue	12
2.2	Hyvinvointialue	14
3	Alueellisen muutoskestävyyden tekijät	19
3.1	Sosiaalinen muutoskestävyys	23
3.2	Taloudellinen muutoskestävyys	28
3.3	Teoreettinen viitekehys	32
4	Tutkimusmenetelmät ja aineistot	35
4.1	Menetelmänä dokumenttianalyysi	36
4.2	Strategiat aineistona	38
4.3	Aineiston analyysi	45
4.4	Tutkielman luotettavuus	48
5	Muutoskestävyys hyvinvointialueiden strategioissa	52
5.1	Hyvinvoinnin edistäminen	53
5.2	Yhdenvertaiset palvelut	56
5.3	Alueen erityispiirteet	60
5.4	Yhteistyö osana sosiaalisesti kestävää taloutta	63
5.5	Sosiaalinen ja taloudellinen muutoskestävyys hyvinvointialueilla	65
6	Johtopäätökset	69
	Lähteet	74
	Liitteet	83
	Liite 1. Dokumenttianalyysin aineisto	83

Kuvat

Kuva 1. Hyvinvointialueiden sijainnit kartalla.	15
Kuva 2. Alueiden jakautuminen Suomessa kaupunki-maaseutuluokituksen mukaan...	22
Kuva 3. Aineistoksi valitut hyvinvointialueet kartalla rajattuna.	44

Kuviot

Kuvio 1. Taloudellinen huoltosuhte hyvinvointialueilla vuonna 2021.	42
Kuvio 2. Demografinen huoltosuhte hyvinvointialueilla vuonna 2021.	43
Kuvio 3. THL:n sairastavuusindeksi aineistoksi valituilla hyvinvointialueilla.	57
Kuvio 4. Sosiaalisen ja taloudellisen muutoskestävyyden ilmentymät hyvinvointialueiden strategiadokumenteissa.	66

Taulukot

Taulukko 1. Teoreettinen viitekehys koottuna.	33
Taulukko 2. Aineistona käytetyt strategiadokumentit ja niiden valintakriteerit.	41
Taulukko 3. Aineiston analyysissa hyödynnetty luokittelu.	47

1 Johdanto

Elämme tällä hetkellä postnormaalia aikaa, jolle ominaista on yllättävät muutokset, kuten pandemian ja sodan aiheuttamat odottamattomat kriisit (Dufva & Rekola, 2023). Tämän lisäksi yhteiskunta kohtaa hitaasti kehittyviä muutoksia, jotka kriisien aikana jäävät herkemmin varjoon. Ne eivät ole kuitenkaan odottamattomien kriisien ohella lainkaan vähäpätöisempiä. Hitaasti kehittyvät muutokset aiheuttavat haasteita ihmisten hyvinvointiin ja yhteiskunnan talouden tasapainoon (Dufva & Rekola, 2023). Pitkän aikavälin muutosten myötä alueelliset erot kasvavat, eriarvoisuus lisääntyy ihmisten välillä ja palveluiden sekä rahoituksen riittävyys on epävarmaa. Suomessa väestörakenne muuttuu ikääntyvän väestön osuuden kasvaessa suhteessa nuorempaan väestöön (Kestilä & Martelin, 2019). Samalla palveluntarve kasvaa ja syntyvyys laskee. Tilastokeskuksen (2020) mukaan 70 vuotta täyttäneiden määrässä on tapahtunut suurta kasvua viimeisten vuosien aikana.

Yhteiskunnalliset haasteet ja niihin vastaaminen edellyttävät alueiden kestävyttä ja kykyä kulkea muutosten mukana. Palvelujen tarpeen kasvu ja Suomen ikärakenteen muutokset ovat vaatineet uudenlaista hallinnollista rakennetta ja haasteisiin vastaamiseksi muodostettiin sote-rakenne, joka koostuu 21 hyvinvointialueesta (Sosiaali- ja terveysministeriö, 2022). Vastuu sosiaali- ja terveydenhuollon sekä pelastustoimen järjestämisestä siirtyi kunnilta hyvinvointialueille vuoden 2023 alussa. Hyvinvointialuemuutoksella tähdätään yhdenvertaisten palvelujen saatavuuden turvaamiseen sekä hallinnon tehokkuuden varmistamiseen (Sosiaali- ja terveysministeriö, 2022).

Rakennemuutoksen myötä on tarpeen muodostaa kokonaisvaltaisempi kuva siitä, kuinka kestäviä hyvinvointialueet ovat tällä hetkellä ja miten ne ovat varautuneet kohtaamaan pitkän aikavälin muutoksia. Hyvinvointialueilla on eroja kestävydessä ja tätä puoltaa Aluekehittämisen konsulttitoimisto MDI:n tekemä analyysi (2020), jonka mukaan hyvinvointialueilla on merkittäviä alueellisia eroja etenkin taloudellisissa tilanteissa ja väestörakenteessa. Analyysissa oletetaan hyvinvointialueiden erojen kasvavan

entisestään seuraavan vuosikymmenen aikana. Myös mediassa on tuotu esiin hyvinvointialueiden taloudellisia haasteita sekä huolia palvelujen riittävydestä nyt ja tulevaisuudessa. Edellä mainitut asiat osoittavat tarpeen tutkia hyvinvointialueiden kestävyyttä.

Kestävyys käsitteellisesti mielletään yleisesti kolmen laajemman kokonaisuuden kautta, joita ovat sosiaalinen, taloudellinen ja ekologinen kestävyys. Tässä tutkielmassa hyvinvointialueiden kestävyyttä tarkastellaan sosiaalisten ja taloudellisten tekijöiden osalta. Muutoskestävyyden jaottelua sosiaalisen ja taloudellisen kestävyys osa-alueisiin ohjaavat tutkielman aineistona käytetyt hyvinvointialueiden strategiat ja niistä esiin nostetut teemat. Ekologinen kestävyys on jätetty tarkastelematta, sillä se ei hyvinvointialueiden strategisten tavoitteiden myötä ole keskeisessä asemassa. Tärkeää on tunnistaa hyvinvointialueiden alueelliset erot ja tarpeet, sillä eri alueilla on erilaiset kapasiteetit kohdata haasteita. Tutkielmassa avataan laajemmin niitä tekijöitä, jotka voivat edistää tai heikentää alueen muutoskestävyyttä.

1.1 Resilienssi ja muutoskestävyys

Tutkielman aiheeksi valikoitui alueellinen muutoskestävyys, koska tutkielmassa halutaan tarkastella hyvinvointialueiden kestävyyttä muutoksessa. Aihe on tutkimuksen kohteena ajankohtainen, minkä lisäksi tutkimuksen tarvetta osoittaa hyvinvointialueista tehdyn tutkimuksen vähäisyys. Ennen kuin on mahdollista tutkia tarkemmin hyvinvointialueiden muutoskestävyyttä, on aiheellista selvittää mistä alueellinen muutoskestävyys muodostuu ja mitkä tekijät muodostavat alueellisia eroja alueiden kestävydessä. Muutoskestävyydestä tutkittua tietoa löytyy nimellisesti vähän, joten teoriaa on rakennettu resilienssin sekä alueellisen kestävyys kautta, josta tutkittua tietoa löytyy etenkin sosioekonomisesta näkökulmasta. Alueen muutoskestävyydessä tutkimusaukkona on erityisesti sosiaalisen kestävyys tekijät. Ekologinen kestävyys näkyy alueiden kestävyys tutkimuksissa laajasti, mutta tätä näkökulmaa ei

tutkielmassa tarkastella. Tämän takia on asianmukaista käsitellä sosiaalista ja taloudellista näkökulmaa ekologisen näkökulman sijasta.

Tämä tutkielma keskittyy alueiden kohtaamiin pitkän aikavälin muutoksiin, joita Dufva ja Rekola (2023) nimittävät megatrendeiksi. He ovat tarkastelleet megatrendejä talouden, teknologian, vallan, luonnon ja ihmisten näkökulmasta. Tutkielman kannalta keskeisiä tarkasteltavia pitkäkestoisia muutoksia ovat väestön ikääntyminen, taloudellisen huoltosuhteen heikkeneminen ja sosiaali- ja terveyspalvelujen riittävyys. Megatrendeissä edellä mainittuja muutoksia kuvataan hyvinvoinnin haasteiksi (Dufva & Rekola, 2023). Hyvinvoinnin haasteet aiheuttavat painetta alueen muutoskestävyydelle. Muutoskestävyys on tutkielman keskeinen käsite, ja alueen muutoskestävyyttä tutkittaessa ja arvioidessa voidaan nostaa esiin lisäksi teoria resilienssistä, jolla viitataan usein yhteiskunnan kykyyn vastata äkillisiin tai vähitellen kehittyviin shokkeihin tai häiriöihin (Boschma, 2015, s. 734). Resilienssi antaa kestävyysnäkökulman kanssa pohjan alueellisen muutoskestävyyden tarkastelulle.

Resilienssi vakiintui tieteelliseksi käsitteeksi 1800-luvulla materiaalfysiikan kehittymisen myötä, minkä jälkeen käsitteen merkitys on siirtynyt muun muassa yhteiskunnan toimintojen ylläpitämiseen keskittyen kriittisen infrastruktuurin rooliin (Bergström, 2018). Martin (2011, s. 1) ja Bristow (2010, s. 155) määrittelevät resilienssin järjestelmän kyvyksi omaksua häiriöitä ja järjestäytyä uudelleen muutoksen aikana niin, että järjestelmä säilyttää pohjimmiltaan saman rakenteen ja toiminnon. Tänä päivänä resilienssi on käsitteenä nostanut suosittuuttaan yhä enemmän turvattomuuden ja epävarmuuden kautta ympäri maailmaa (Modica & Reggiani, 2015).

Aluetieteellisessä tutkimuksessa alueen resilienssiä käsitellään sopeutumisen ja sopeutumiskyvyn käsitteiden kautta, joiden avulla voidaan selittää maantieteellisiä eroja alueiden resilienssissä (Boschma 2015; Pike ja muut, 2010). Martinin (2011, s. 1–2) mukaan aluetieteessä resilienssin käsitteen kiinnostus on eritoten noussut ympäristökatastrofien vaikutuksista paikallisiin yhteisöihin eri puolilla maailmaa. Tässä

kontekstissa kiinnostusta on herättänyt se, kuinka nopeasti paikalliset ja alueelliset väestöt toipuvat kohtaamistaan häiriöistä (Martin, 2011, s. 1–2). Bristow ja Healy (2018) toteavatkin alueiden sopeutumiskyvyn luonteen olevan avain resilienssiin. Talusmaantieteilijät puolestaan näkevät sopeutumiskyvyn alueiden kykynä luoda innovaatioita ja irtautua menneisyydestä ja luoda uutta (Bristow & Healy, 2018, s. 267). Boschman (2015) mukaan resilienssi kattaa häiriötilanteisiin liittyvän mukautumiskyvyn lisäksi alueen pitkäaikaisen kyvykkyyden muodostaa uusia kasvupolkuja.

Resilienssi ei ole sen laajasta käytöstä huolimatta yhtenäinen käsite eikä sillä ole tarkkaa tai yleisesti hyväksyttyä määritelmää (Martin, 2011, s. 2). Resilienssin käsitteellä on erilaisia käyttötapoja ja tulkintoja, joita löytyy muun muassa yhteiskuntatieteistä, luonnontieteistä ja fysiikasta. Martin (2011) korostaa artikkelissaan resilienssin käsitteen epämääräisyyttä sanalla 'fuzzy'. Pike ja muut (2010, s. 61) tuovat myös esiin resilienssin käsitteellisen sekä teoreettisen selkeyden puutteen eri tieteenaloilla. Hassink (2010) sen sijaan painottaa tutkimuksessaan, että resilienssin soveltaminen olisi asianmukaisempaa katastrofitutkimuksessa. Tutkijan mukaan resilienssin käsite ei huomioi tarpeeksi esimerkiksi kulttuurillisia ja sosiaalisia tekijöitä, jotka kuitenkin vaikuttavat huomattavasti alueen sopeutumiskykyyn.

Kun otetaan huomioon resilienssin monitulkintaisuus ja käyttö eri tieteenaloilla, on haastavaa rajata sitä käsittelemään tiettyä aihepiiriä käsittelemättä koko termin tarkoitusperää sen laajuudessaan. Tämän perusteella tässä tutkielmassa käytetään alueen kestävyttä tutkittaessa muutoskestävyyden käsitettä resilienssin sijasta. Muutoskestävyys ajatellaan tutkielmassa yhtenä resilienssin osa-alueena, joka korostaa alueen kestävyden tekijöitä pitempiaikaisessa muutostilanteessa aluetieteen näkökulmasta. Muutoskestävyys jättää näin ollen keskittymättä äärimmäiseen katastrofiajatteluun. Hassink (2010, s. 47) toteaa, että resilienssin käsitettä voisi myös soveltaa hitaasti kehittyviin haasteisiin huolimatta siitä, että käsitettä käytetään useimmiten häiriöiden ja katastrofien yhteydessä. Tämä monimerkityksellisyys osoittaa

edelleen resilienssin käsitteen rajaamisen tarpeen. Muutoskestävyyden sisältöä täydennetään myöhemmin luvussa 3.

1.2 Tutkielman tavoite ja tutkimuskysymykset

Tutkielman tarkoituksena on aluksi selvittää, mitä alueellisella muutoskestävyydellä tarkoitetaan ja sen pohjalta täsmentää, miten sosiaaliset ja taloudelliset tekijät voivat edistää alueellista muutoskestävyyttä ja toisaalta heikentää sitä. Sosiaalista sekä taloudellista kestävyyttä tarkastellaan aineistosta eli hyvinvointialueiden strategiadokumenteista nousseiden keskeisten teemojen kautta, joiden avulla tutkielman aihetta on rajattu tutkittavammalle tasolle. Muutoskestävyyteen pohjautuen ensimmäinen tutkimuskysymys on: Mitä on alueellinen muutoskestävyys? Ensimmäiseen tutkimuskysymykseen vastataan tutkielman teoriaosuudessa.

Alueellisen muutoskestävyyden määrittelyn jälkeen tutkielmassa paneudutaan tarkemmin hyvinvointialueisiin. Tutkimuskohde on perusteltu, sillä hyvinvointialueista ei ole olemassa erityisen paljoa tutkimusta etenkin alueelliseen näkökulmaan pohjautuen. Tämä johtunee siitä, että hyvinvointialueet ovat tuoreeltaan muodostettuja. Tutkielman tavoitteena on hyvinvointialueiden julkisia strategiadokumentteja analysoimalla selvittää hyvinvointialueiden muutoskestävyyttä. Tarkoituksena on löytää hyvinvointialueiden strategioista alueiden sosiaalisen sekä taloudellisen muutoskestävyyden ilmenemisiä teoriassa avattujen muutoskestävyyden tekijöiden avulla. Hyvinvointialuetta käsitellään tutkielmassa alueena, joka muodostuu useista eri toimijoista. Toinen tutkimuskysymys liittyy hyvinvointialueiden strategia-aineistoon ja alueen muutoskestävyyteen: Miten hyvinvointialueet ilmentävät sosiaalista ja taloudellista muutoskestävyyttä strategioissaan?

Tutkielman aineistona ovat kuuden eri hyvinvointialueen strategiat, joiden valintaa perustellaan tarkemmin tutkimusmenetelmät ja -aineistot -osion strategiat aineistona -kappaleessa. Tarkoituksena on löytää vertailukelpoista tietoa alueiden eroista ja

ymmärtää, mistä nämä erot johtuvat. Näin voidaan saada mahdollisesti tietoa myös siitä, miten hyvinvointialueiden kestävyyttä voidaan parantaa pitkän aikavälin muutoksissa. Tutkielma voi tuoda uudenlaista näkökulmaa hallinnolliseen rakennemuutokseen ja sen alueellisiin vaikutuksiin. On tärkeää selvittää mahdollisia puutteita strategioissa, jotta ne voidaan huomioida jatkossa esimerkiksi uusien strategioiden laatimisessa.

1.3 Tutkielman rakenne

Tutkielma alkaa kirjallisuuskatsauksella, joka on koottu aikaisempaan tutkielman kannalta keskeiseen tutkimustietoon perustuen. Salmisen (2023) mukaan kirjallisuuskatsaus on luonteeltaan tiivis, selkeästi etenevä ja sen tulisi sisältää myös kriittistä tarkastelua. Tämän tutkielman teoriaosuus on tyypiltään systemaattinen kirjallisuuskatsaus, joka rajaa teoriassa käsiteltävää tietoa yhtenäiseksi kokonaisuudeksi. Tutkimusmenetelmänä kirjallisuuskatsaus voi luoda tietyn asiakokonaisuuden ympärille laajempaa ymmärrystä ja kasata yhteen tieteenalan keskeisiä tutkimustuloksia (Salminen, 2023).

Kirjallisuuskatsauksen alussa määritellään lyhyesti alueen käsitettä ja sen eri tarkastelunäkökulmia. Alueen määrittelyn jälkeen tarkennetaan hyvinvointialueita alueellisina toimijoina sekä niiden hallinnollista asemaa ja eri toimijoiden välistä suhdetta hyvinvointialueilla. Seuraavaksi avataan muutoskestävyyden käsitettä aluetieteen keskeiseen tutkimuskirjallisuuteen nojaten käyttäen apuna teoriaa muutoksesta, kestävydestä ja resilienssistä. Muutoskestävyyden kautta pyritään selvittämään alueiden sopeutumista ja mukautumista muutoksiin pitkällä aikavälillä. Muutoskestävyyttä tarkastellaan erityisesti sosiaalisen kestävyden ja taloudellisen kestävyden näkökulmasta, jotka ovat rajautuneet tutkielman keskeisiksi näkökulmiksi aineiston perusteella. Tuomi ja Sarajärvi (2018) toteavat, että systemaattisessa kirjallisuuskatsauksessa kerätty tieto voidaan luokitella ja sen avulla esittää tutkimuksen kannalta keskeiset tiivistykset. Kirjallisuuskatsauksen lopuksi esitetään yhteenveto, joka on kuvattu teoreettisen viitekehyksen selkeyttämiseksi taulukon muodossa.

Tutkielman teoriaosuuden jälkeen on vuorossa tutkielman aineiston eli strategiadokumenttien kuvaaminen. Osuudessa määritellään yleisellä tasolla, mitä strategioilla tarkoitetaan, minkä jälkeen käsitellään tarkemmin hyvinvointialueiden strategioita ja niiden sisältöä. Aineiston valintaa ja rajaamista kuuteen eri hyvinvointialueen strategiaan perustellaan tilastotiedolla, joka on valittu keskeiseen teoriaan pohjautuen. Menetelmäosuudessa käsitellään tutkielman metodologisena lähtökohtana toimivaa kvalitatiivista tutkimusta sekä tapaustutkimuksellista tapaa lähestyä tutkimusta. Osuudessa käsitellään lisäksi tutkielmassa menetelmänä käytettyä dokumenttianalyysia sekä sisällönanalyysia, jota hyödyntäen dokumenttien sisältöä on luokiteltu. Teoriasta kootut keskeiset teemat ohjaavat strategioiden analyysia alueen sosiaalisen ja taloudellisen muutoskestävyyden näkökulman kautta.

Lopuksi seuraa kriittinen tarkastelu tutkielman luotettavuudesta, minkä jälkeen esitellään tutkielman keskeisiä tuloksia. Tulososiossa esitellään analyysin tuloksia kuudella valitulla hyvinvointialueella sekä yhtenäistettäviä päätelmiä koko Suomen tasolla. Johtopäätöksissä ja pohdinnassa vastataan vielä tutkimuksen alussa asetettuihin tutkimuskysymyksiin ja käydään läpi tutkimuksen relevanssia sekä tutkimustuloksista koottavia päätelmiä.

2 Hyvinvointialueet alueellisina toimijoina

Seuraavaksi käsitellään lyhyesti alueen käsitteellisiä lähtökohtia eri näkökulmista ja sen määritelmää. Alueen käsitteen määrittelyn jälkeen tarkastellaan hyvinvointialueita alueena sekä niiden hallinnollista asemaa, minkä jälkeen syvennytään paremmin alueelliseen muutoskestävyyteen ja sen tekijöihin.

2.1 Alue

Eri aikakausina tutkijat ovat käsitelleet aluetta eri näkökulmista, joten alueesta on luonnollisesti useita eri tulkintoja tieteessä (Paasi, 1991). Alueesta puhuttaessa törmätään usein käsitteisiin paikka, tila ja verkostot, jotka osaltaan ilmentävät ja kuvaavat yhteiskunnan alueellista järjestäytymistä (Jones, 2022, s. 44–45). Käsitteiden avulla voidaan tarkastella moninaisten yhteiskunnallisten toimintojen sijoittumista alueellisesti. Paikan ja alueen eroa ei kuitenkaan tunnisteta helposti. Tätä väitettä tukee Cresswellin (2004) teos, jossa hän kirjoittaa paikan käsitteestä ja toteaa, että alue ja paikka ajatellaan usein vaihtokelpoisina käsitteinä toisilleen humanistisessa maantieteessä. Myös Paasi (2002) on havainnoinut, että maantieteilijät ymmärtävät usein paikan ja alueen synonyymeina. Cresswell (2004) kuitenkin osoittaa käsitteiden eroavaisuutta sillä, että maantieteessä paikka on usein ajateltu pienellä tasolla, kun taas alue on ajateltu isommaksi paikaksi sijoittuen paikkana paikallisen ja kansallisen tason välille.

Cresswell (2004, s. 1–12) määrittelee kirjassaan paikan kolmen eri lähestymistavan avulla. Paikka voidaan ymmärtää sijainnin (location), tapahtumapaikan (locale) ja paikan merkityksen (sense of place) kautta. Cresswellin paikan määritelmä perustuu pohjimmiltaan siihen, että paikka ajatellaan merkityksellisenä, erityisenä ja uniikkina. Bristow (2010) toteaaakin, että paikalla on merkitystä, kun halutaan ymmärtää, miten alueet toimivat, muuttuvat ja kehittyvät. Paikan erityisyyden määrää paikan historia sekä paikassa muodostuneet yhteiskunnallisten suhteiden verkostot, jotka ovat sidottuja

tiettyihin tapahtumapaikkoihin (Cresswell, 2004). Paikat eivät siis välttämättä ole rajattuja alueita, vaan hetkiä sosiaalisten suhteiden ja kokemusten verkostossa. Paikan merkitys (sense of place) sisältääkin ihmisen ja paikan välisen suhteen lisäksi ymmärryksen paikan yhteydestä muuhun maailmaan ja liittää sen näin globaaliin ja lokaaliin (Cresswell, 2004). Paasi (2002) esittää, että sekä paikat että alueet rakentuvat sosiaalisista suhteista, institutionaalisista rakenteista, ideologioista ja identiteetistä. Humanistinen maantiede, joka käsittelee keskeisiä aluetulkintoja, näkee alueen yksilön kokemuksen kautta rakentuvana (Paasi, 1991).

Paasi ja Metzger (2017) tutkivat artikkelissaan syvemmin alueen käsitettä ja sen muuttuvaa merkitystä aluetutkimuksessa. He kuvaavat aluetta eri aikakausina tehtyjen tulkintojen kautta ja toteavat alueet monimutkaisiksi kokonaisuuksiksi, joissa korostuvat materiaalisuus, toimijuus, sosiaaliset suhteet ja valta. Nämä näkyvät alueen muuttuvina institutionaalisina rakenteina ja prosesseina, joihin vaikuttavat myös kulttuuriset ja hallinnolliset tekijät (Paasi & Metzger, 2017). Paasi (1998) korostaa, että erilaiset alueet ovat syntyneet yhteisöjen vuorovaikutuksessa ja sosiaalisten toimintojen muodostamana (Paasi, 1998). Alue voidaan ajatella monen eri toimijan ja tekijän muovaamana sosiaalisena konstruktiona. Alueen määritelmä riippuu tosin pitkälti siitä, mistä näkökulmasta sitä tarkastellaan.

Sotara (2018) puolestaan tutkii aluetta eri tasojen kautta. Sotara (2018) mukaan alueesta puhuttaessa voidaan tarkoittaa esimerkiksi kylää, kuntaa tai maakuntaa. Hän määrittelee alueen tasoiksi hallinnollisen, kulttuurisen, poliittisen, toiminnallisen ja luonnonmaantieteellisen tason. Hallinnollisen aluetason alueet ovat rajattuja, kuten kunnat, maakunnat ja valtio (Paasi, 1998). Paasin (1998) mukaan hallinnollinen alue on selkein sosiaalisen toiminnan ilmentymä. Toiminnalliseen tasoon sen sijaan kuuluvat alueet, jotka eivät ole riippuvaisia hallinnollisista rajoista (Nurmio ja muut, 2017). Toiminnallinen alue voi olla useammasta kunnasta muodostuva alue, sillä se rakentuu keskusten ja alueellisen vuorovaikutuksen muodostamana. Tällaisia alueita ovat esimerkiksi työssäkäyntialueet (Nurmio ja muut, 2017). Alueita voidaan tarkastella myös

kaupunki-maaseutuluokituksen kautta, sillä maaseutu- ja kaupunkialueet muodostavat kasvuvyöhykkeitä ja toiminnallisia alueita (Nurmio ja muut, 2017). Kasvuvyöhykkeet ovat alueita, joissa positiivista kehitystä tapahtuu sekä kaupungeissa että niiden välialueilla. Hallinnollisten rakenteiden uudistaminen ja palvelurakenteen muutokset edellyttävät, että toiminnalliset alueet sekä kasvuvyöhykkeet tunnistetaan ja alueiden muutosta seurataan. Myös alueiden kehitysketjujen ennakointi on tärkeää (Nurmio ja muut, 2017).

Jones (2022) tuo esiin tutkimuksessaan vastareaktioitakin aiheuttaneen lähestymistavan aluetutkimukseen, jossa maailmaa hahmotetaan alueiden sijasta verkostojen ja virtojen kautta. Lähestymistavan tarkoituksena on tuoda uutta näkökulmaa alueelliseen ajatteluun, kun globalisaation myötä alueiden läpäisevyys on lisääntynyt ja ne ovat avoimempia ulkoisille vaikutuksille (Jones, 2022). Myös Modica ja Reggiani (2015) pohtivat, miten alue voidaan nähdä sosiaalisen vuorovaikutuksen ja ihmisten toiminnan luomana tuloksena ja jatkuvassa muutoksessa olevana, jossa aika näyttäytyy virtana. Tässä tutkielmassa alue ymmärretään jatkuvassa muutoksessa olevana kokonaisuutena, jossa ihmiset ja erilaiset toimijat ovat vuorovaikutuksessa keskenään. Tarkemmin tässä tutkielmassa tarkastellaan hyvinvointialuetta, joka voidaan sijoittaa Sotaraudan (2018) aluetasomäärittelyssä hallinnolliselle tasolle. Hyvinvointialueiden tarkastelu edellyttää kuitenkin myös toiminnallisten alueiden tunnistamista.

2.2 Hyvinvointialue

Suomi koostuu maakunnista, joihin kuuluu vähintään kaksi kuntaa (Hyvinvointialue- ja maakuntajakolaki, 614/2021). Hyvinvointialueiden muodostuksessa pohjana on käytetty maakuntajakoa. Poikkeuksena maakuntajaon pohjalta muodostettuihin hyvinvointialueisiin on Uudenmaan maakunta, jonka alueella on neljä hyvinvointialuetta. Laissa (614/2021, 1 §) on määritelty Uudenmaan poikkeavaan hyvinvointialuejakoon syyksi suuri väestömäärä tai muut vastaavat perustellut syyt. Hyvinvointialueet ovat itsehallinnollisia julkisoikeudellisia yhteisöjä, jotka toimivat erillään kunnista ja valtiosta

(Sosiaali- ja terveysministeriö, 2022). Hyvinvointialueita on Suomessa 21 ja alueet on numeroitu kartalle kuvassa 1.



Kuva 1. Hyvinvointialueiden sijainnit kartalla (mukailten Sosiaali- ja terveysministeriö, 2023).

Hyvinvointialueet vastaavat alun perin kuntien vastuulla olevista sosiaali- ja terveystalvelujen sekä pelastustoimen järjestämisestä vuoden 2023 alusta lähtien (Valtiovarainministeriö, n. d.). Hyvinvointialueiden lisäksi sosiaali- ja terveydenhuollon

järjestämisestä vastaa Helsingin kaupunki ja Ahvenanmaa omalla alueellaan (Sosiaali- ja terveysministeriö 2023). Uudellamaalla palvelujen järjestämisvastuu on Helsingin kaupungin lisäksi neljällä eri hyvinvointialueella (Paananen ja muut, 2023). Uudenmaan erikoissairaanhoidon järjestämisestä vastaa HUS-yhtymä. Vaikka Helsingin kaupunkia ei nimenomaisesti lasketa hyvinvointialueeksi, vastaa se kuitenkin hallinnollisesti samoista tehtävistä kuin hyvinvointialueet ja siksi Helsingin kaupunki on tässä tutkielmassa huomioitu tilastollisesti muiden hyvinvointialueiden ohella (Kuviot 1 ja 2).

Uusi sosiaali- ja terveydenhuollon rakenne pyrkii vastaamaan palvelujen tarpeen kasvuun, ikärakenteen muutoksiin sekä huoltosuhteen muuttumiseen (Sosiaali- ja terveysministeriö, 2022). Palvelujen yhdenvertaisuuden turvaaminen ja tehokkaan toiminnan ja hallinnon takaaminen onnistuu todennäköisemmin, kun sosiaali- ja terveydenhuollon järjestämisestä vastaa suurempi toimija (Sosiaali- ja terveysministeriö, 2022). Hyvinvointialueita käsittelevässä laissa (2021/611, 7 §) on säädetty, että hyvinvointialue vastaa lakisääteisten tehtävien hoitamisen lisäksi hyvinvointialueen asukkaan oikeuksien toteutumisesta ja palvelukokonaisuuksien yhteensovittamisesta. Hyvinvointialueiden kokoaminen ei ole ollut toimintakulttuurien sekä palvelualueiden ja palvelurakenteiden koordinoimisen ja yhtenäistämisen osalta mutkatonta (Paananen ja muut, 2023).

Sote-rakenteen uudistuksen jälkeen kunnat vastaavat edelleen asukkaiden terveyden ja hyvinvoinnin edistämisestä (Niemi, 2022, s. 452; Sosiaali- ja terveysministeriö, 2022). Niemi (2022, s. 452) esittää huomion siitä, että myös hyvinvointialueiden tehtäväälaan kuuluu alueen asukkaiden hyvinvoinnin ja terveyden edistäminen. Laissa sosiaali- ja terveydenhuollon järjestämisestä (612/2021, 6–7 §) mainitaan, että sekä kunnat että hyvinvointialueet ovat lakisääteisten tehtäviensä puitteissa ensisijaisessa vastuussa hyvinvoinnin ja terveyden edistämisestä. Laissa painotetaan kuntien ja hyvinvointialueiden yhteistyötä tässä yhteydessä. Hyvinvointialueet voivat tehdä yhteistyötä myös muiden hyvinvointialueiden kanssa tehtäviensä hoitamiseksi (Niemi, 2022, s. 382). Laissa (612/2021, 35 §) on säädetty viisi useammasta

hyvinvointialueesta koostuvaa yhteistyöaluetta, joiden tarkoituksena on sosiaali- ja terveydenhuollon alueellinen yhteensovittaminen, kehittäminen ja yhteistyö.

Paananen ja muut (2023) toteavat tutkimuksessaan, että hyvinvointialueille on erityisen tärkeää verkostomainen yhteistyö muiden toimijoiden kanssa, sillä hyvinvointialueet toimivat julkisen hallinnon osana uutena hallinnon tasona. Kuntaliiton (2022) julkaisussa todetaan, että toimijoista etenkin järjestöt ovat hyvinvointialueuudistuksen myötä merkityksellisessä asemassa. Paananen ja muut (2023) korostavat keskeisiksi hyvinvointialueiden toimijoiksi hyvinvointialueen kumppanit, asukkaat, työntekijät ja luottamushenkilöt. Kumppaneita ovat yhteisöt, järjestöt, yritykset, muut hyvinvointialueet ja valtionhallinto unohtamatta alueella sijaitsevia kuntia, tutkimuslaitoksia, valtion viranomaisia ja maakuntaliittoja (Paananen ja muut, 2023).

Toimijoiden välisen yhteistyön lisäksi hyvinvointialueiden on tarpeellista huomioida hyvinvointialueiden asukkaiden ja yhteisöjen osallisuus alueen toiminnan järjestämisessä. Yhteistyön on todettu osallisuuden ja vaikuttamismahdollisuuksien lisäämisen lisäksi osaltaan vahvistavan sosiaalista kestävyttä. Laki hyvinvointialueesta (611/2021, 28–29 §) käsittelee hyvinvointialueen asukkaan osallistumisoikeutta. Aluevaltuusto on vastuussa siitä, että asukkaille on tarjolla monipuolisia mahdollisuuksia vaikuttaa ja osallistua hyvinvointialueen toimintaan. Lain mukaan hyvinvointialueen asukkaalla on äänioikeus aluevaaleissa, minkä lisäksi hyvinvointialueen asukkaiden osallistumis- ja vaikuttamismahdollisuuksia edistetään muun muassa keskustelutilaisuuksia järjestämällä ja osallistamalla asukkaita palveluiden kehittämiseen.

Hyvinvointialueiden taloutta sekä toimintaa seuraa valtiovarainministeriö ja hyvinvointialuetaloutta koskevien strategisten linjausten toteutumista edistää valtiovarainministeriön yhteydessä toimiva hyvinvointialuetalouden ja -hallinnon neuvottelukunta (2021/611, 12 §). Neuvottelukunnan tehtävänä on tämän lisäksi edistää yhteistyötä alueellisten ja valtakunnallisten toimijoiden välillä (2021/611, 13 §). Hyvinvointialueiden talous on palvelumaksujen ja valtion rahoituksen varassa eli valtio

pitää huolta siitä, että hyvinvointialueiden rahoitus on riittävää (Niemi, 2022, s. 374). Riittävällä rahoituksella tarkoitetaan sitä, että hyvinvointialue kykenee toteuttamaan ihmisten perusoikeuksia ja pystyy hoitamaan alueelle osoitetut tehtävät. Sosiaali- ja terveyspalveluiden tarpeen lisäksi rahoituksen määrään vaikuttavat muun muassa väestön tiheys ja hyvinvoinnin ja terveyden edistäminen (Niemi, 2022, s. 374). Laki hyvinvointialueiden rahoituksesta (617/2021) sääntelee hyvinvointialueiden rahoitusta. Haasteena on valtion rahoituksen riittävyys (Niemi, 2022, s. 375). Valtion rahoitus on jokseenkin epävarmaa ja toisaalta valtion antama rahoitus ei välttämättä kannusta hyvinvointialueita pitämään itse huolta alueen taloudesta.

Niemi (2022, s. 462–463) kritisoi teoksessaan hyvinvointialueiden jakoa 21 alueeseen. Hänen mukaansa alueiden olisi parempi olla väestömäärältään suurempia, jolloin hyvinvointialueita olisi määrällisesti vähemmän. Tämänhetkinen tiheä jako voi aiheuttaa haasteita palvelujen laadukkaaseen tuottamiseen ja palvelujen järjestämiseen (Niemi, 2022, s. 462–463). Lisäksi tiheä hyvinvointialuejako voi osaltaan vaikuttaa alueiden välisiin eroihin palvelujen tuottamisessa ja järjestämisessä. Aluekehittämisen konsulttitoimisto MDI:n analyysi (2020) havaitsi suuria eroja hyvinvointialueiden välillä alueiden taloudessa sekä väestörakenteessa. Analyysissa oletetaan hyvinvointialueiden erojen kasvavan entisestään seuraavan vuosikymmenen aikana.

Rakennemuutos on siis ollut kaivattu, vaikka sen lähtökohdat eivät ole olleet kaikista otollisimmat. Hyvinvointialueiden keskeinen tavoite on ajankohtaisiin muutosilmiöihin vastaaminen, jolloin uuden aluerakenteen tulisi tukea näihin tavoitteisiin vastaamista. Haasteita voidaan huomata etenkin palvelutarpeeseen vastaamisessa väestön ikääntyessä. Tärkeää on tunnistaa niitä tekijöitä, jotka voisivat tukea hyvinvointialueiden muutoskestävyyttä. Seuraavassa kappaleessa käsitellään yleisesti alueellisen muutoskestävyyden tekijöitä, joiden pohjalta rakennetaan teorettinen viitekehys, mitä voidaan hyödyntää tutkielman analyysissa hyvinvointialueiden muutoskestävyydestä. Tutkielmassa pyritään myös löytämään perusteita Niemin (2022) väitteelle liian tiheästä hyvinvointialuejakaosta.

3 Alueellisen muutoskestävyyden tekijät

Muutoskestävyys ja resilienssi toimivat tutkimuskirjallisuudessa usein synonyymeina toisilleen. Resilienssiä käytetään poikkitieteellisesti eri puolilla maailmaa ja useimmiten se on yhdistetty kriittisiin ja katastrofaalisiin tapahtumiin, joita yhteiskunnat kohtaavat (Hassink, 2010, s. 47; Modica & Reggiani, 2015). Tämä tutkielma syventyy muutoskestävyyteen yhtenä resilienssin näkökulmana pyrkimyksenä selvittää, mitä on alueellinen muutoskestävyys ja sen keskeiset tekijät. Näkökulma huomioi kriittisten häiriöiden sijasta hitaasti kehittyvät alueiden kohtaamat ajankohtaiset yhteiskunnalliset haasteet. Haasteita ovat muun muassa muutokset väestörakenteessa ja taloudessa. Muutoskestävyydellä viitataan tutkielmassa siihen, miten alue voi ylläpitää sosiaalista ja taloudellista kestävyttään ja sopeutua kohtaamiinsa pitkän aikavälin muutoksiin. Resilienssi antaa käsitteellisestä laajuudestaan ja monitulkintaisuudestaan huolimatta perustan muutoskestävyydelle. Resilienssi korostaa epävarmuutta toisin kuin kestävyys pyrkii hallitsemaan kehityskulkua nykyhetkessä jättämällä epävarmuuteen keskittymisen taka-alalle (Eskelinen & Sorsa, 2015).

Alueet voivat kohdata erilaisia äkillisiä tai vähitellen kehittyviä haasteita ja muutoksia. Sotarauta (2018) määrittelee muutoksen aluekehittämisessä alueen tilan muuttumisena tietyllä aikavälillä. Hän painottaa, ettei muutoksesta puhuttaessa määritellä muutoksen arvoa, jolla viitataan muutoksen suhteuttamista joko positiiviseen tai negatiiviseen suuntaan. Muutos voidaan näin ollen ajatella neutraalina, jolloin se ei sanana luo konnotaatiota huonosta tai hyvästä, mikä edesauttaa muutoksen tarkastelua ilman ennako-oletusta tulevaisuuden kulusta. Tässä tutkielmassa muutos ajatellaan pitkällä aikavälillä tapahtuvana. Muutokset, kuten väestön ikääntyminen ja taloudellisen tilanteen muutokset, vaikuttavat kaikkiin alueisiin. Vaikutukset ovat kuitenkin alueen ominaispiirteistä riippuvaisia, eikä voida olettaa, että kaikki alueet ovat yhtä joustavia tai kyvykkäitä ennakoimaan tai hallitsemaan muutoksesta johtuvia ilmiöitä. Muutosilmiöt voivat olla joillekin alueille positiivisia ja toisille negatiivisia. Näin ollen eri alueet ovat eri tavalla kestäviä muutostilanteissa.

Brännmark ja Benn (2012, s. 232) toteavat, että kestävyiden käsitettä on haastava määrittellä yleispätevästi. Kestävässä kehityksessä sanan 'kestävä' on tulkittu viittaavan ekologisten, taloudellisten ja sosiaalisten tekijöiden tasapainottamiseen nykyisille ja tuleville sukupolville (Brännmark & Benn, 2012, s. 232–233). Eskelinen & Sorsa (2015) sen sijaan pohtivat kestävyiden ja resilienssin yhteyttä. Heidän mukaansa kestävyys kuvaa ominaisuuksia, jotka tuottavat pysyvyyttä ja jatkuvuutta. Eskelinen ja Sorsa (2015) huomioivat kestävyiden käsitteen eroavan merkitykseltään englannin ja suomen kielessä. Englannin kielessä kestävyillä viitataan useimmiten yhteiskunnan toimintakykyyn muutoksessa, kun taas suomenkielinen merkitys sanalle on kietoutunut pysyvyyden ja vahvuuden ympärille. Molemmat kielet kuitenkin ymmärtävät kestävyiden pitkäkestoisena (Eskelinen & Sorsa, 2015). Eskelinen ja Sorsa (2015) toteavat resilienssin toimivan ehtona sille, että kestävyys voi toteutua. Resilienssi toimii siis alueellisen muutoskestävyyden pohjana.

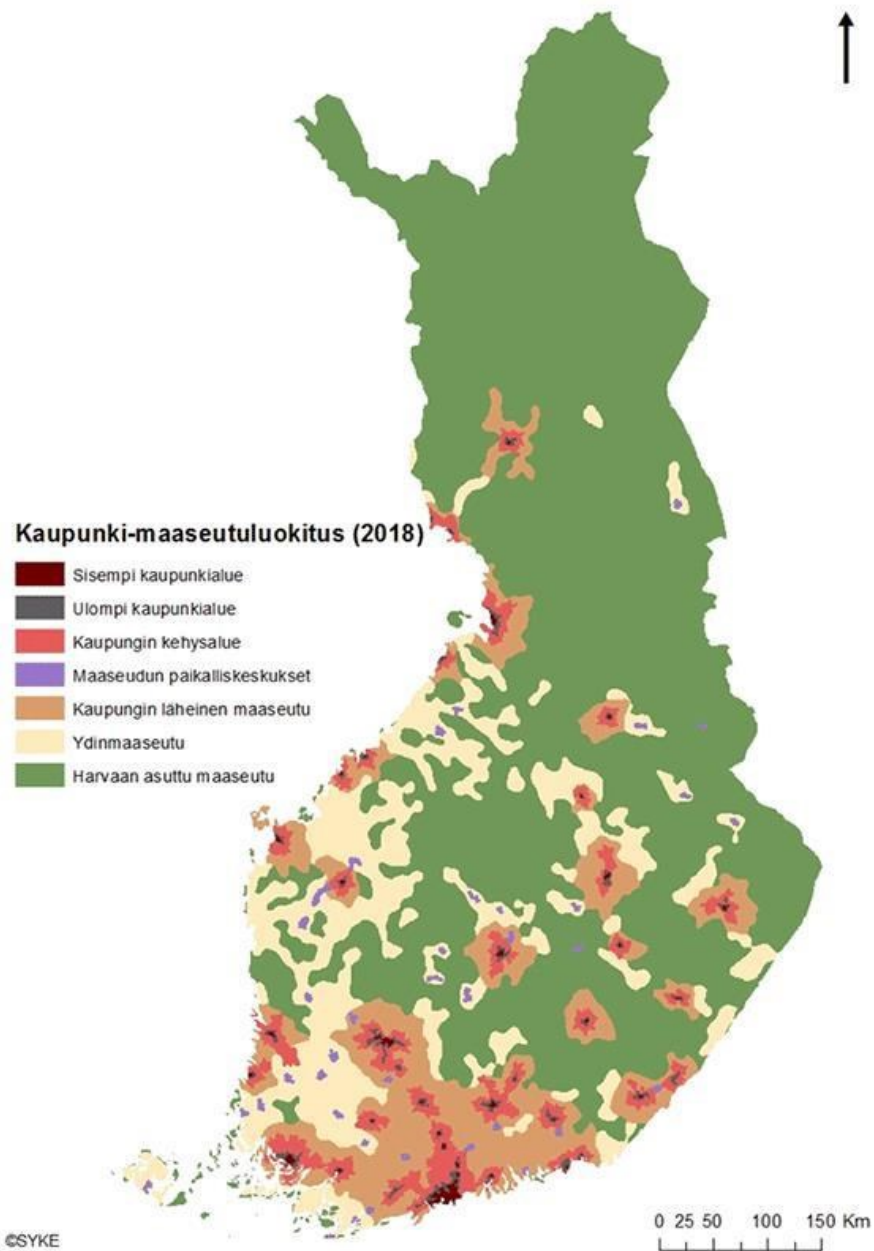
Alueiden kestävyiden muutoksessa vaikuttaa alueen erityispiirteet ja kestävyillä alueilla on havaittu olevan tiettyjä ominaispiirteitä (Bristow, 2010, s. 156). Bristowin (2010, s. 156) mukaan yksi niistä on alueen monimuotoisuus, jolla tarkoitetaan esimerkiksi energianlähteiden, elinkeinoelämän sekä instituutioiden moninaisuutta. Paikallisten ylläpitämät yritykset vahvistavat alueellista kestävyttä, kun alueet eivät ole suuresti riippuvaisia ulkopuolisesta tuotannosta. Bristow (2010, s. 156) esittää tutkimuksessaan, että alueella on paremmat mahdollisuudet sopeutua muutokseen, kun alueen toiminnot, palvelut ja yhdyskuntarakenne ovat enemmän hajautettuja, kuin keskitettyjä. Tällöin alueen resilienssi muutoskestävyyden näkökulmasta ei nojaa pelkästään tietyn hallitsevan yrityksen tai toimialan toimintaan (Bristow, 2010, s. 156). Suomessa eri alueiden elinkeinorakenteen monipuolisuus on Kivistön (2016) analyysin mukaan enemmän keskittynyttä kuin hajautunutta. Suuremmissa kaupungeissa elinkeinorakenne on kuitenkin monipuolisempaa ja hajautunutta, mikä auttaa alueiden sopeutumista muutokseen (Kivistö, 2016, s. 16).

Toinen muutoskestävälle alueelle ominainen piirre on kyky turvata perustarpeet ilman riippuvuutta liikenteestä häiriön sattuessa. Voidaan todeta, että alueen monimuotoisuuden kautta Suomessa kestävämmät alueet sijoittuisivat suuremmille kaupunkialueille, joissa myös yhdyskuntarakenne on tiiviimpi. Muutoskestävä alue on vuorovaikutuksessa muuhun maailmaan tiedon jakamisen ja yhteistyön näkökulmasta, eikä keskinäisen riippuvuuden takia (Bristow, 2010, s. 156). Resilienssi edellyttää yhteisöjen talouden tukemista sekä vastavuoroista taloutta, jossa alue tekee yhteistyötä keskeisten palvelujen ja hoidon tarjoamisessa (Bristow, 2010, s. 156). Yhteistyö muiden lähialueen yritysten kanssa voi lisätä alueen muutoskestävyyttä (Kivistö, 2016, s. 16).

Alueen muutoskestävyyteen voidaan saada näkökulmaa myös aluerakenteesta. Moisio ja Sirviö (2021) tuovat esiin aluerakenteen epätasaisuuden eri alueilla ja paikoissa. He väittävät aluerakenteen näin ollen ilmentävän alueellisia eroja. Aluerakenteet ilmenevät erilaisina paikkojen ja alueiden kehityspolkuina, jotka ovat tuotosta yhteiskunnallisesta toiminnasta. Suuremmat kaupungit, osaamisen ja investointien keskittymät, tuottavat itsessään pysyvämpiä aluerakenteita. Tällaiset aluerakenteet ohjaavat kehittämistyötä, johon julkinen hallinto investoi herkemmin (Moisio & Sirviö, 2021, s. 117). Alueet ovat myös riippuvaisia julkisesta rahoituksesta ja investoinneista. Pienemmät ja harvemmin asutumat alueet eivät välttämättä saa samoja mahdollisuuksia kehittyä ja kasvaa, mikä vaikuttaa osaltaan tällaisten alueiden muutoskestävyyteen. Bristow (2010, s. 156) tuo esiin paikallisuuden tärkeyden alueen kestäväyyteen. Paikallisuus voi luoda kestäväyttä, kun alueen toiminnot ovat luonteeltaan alueen kapasiteetteihin ja ympäristöön sidottuja.

Alueen muutoskestävyyttä voi vähentää väestörakenteen muutokset (Kivistö, 2016, s. 16). Erityisesti suuremmilla kaupunkialueilla väestönkasvu on noususuuntaista (Kivistö, 2016, s. 12). Myös Suomen ympäristökeskus (2020) kertoo tiedotteessaan, että väestönkasvu on suurinta kaupunkialueilla. Kaupunki-maaseutuluokitus (Kuva 2) näyttää miten kaupunkialueet ja maaseutualueet jakautuvat Suomessa (Helminen ja muut, 2020). Kuvasta voidaan havaita, että suurimmat kaupunkialueet keskittyvät Suomen etelä- ja länsiosiin. Haasteena on, miten aluerakenteeltaan toisistaan poikkeavat alueet

voivat vahvistaa omaa muutoskestävyyttään. Suurimmilla kaupunkialueilla on lähtökohtaisesti paremmat olosuhteet alueelliseen muutoskestävyyteen. Toisaalta harvemmin asutut maaseutualueet voivat hyötyä paikallisuuden tuomista eduista.



Kuva 2. Alueiden jakautuminen Suomessa kaupunki-maaseutuluokituksen mukaan (Suomen ympäristökeskus, 2020).

3.1 Sosiaalinen muutoskestävyys

Sosiaalisen kestävyiden edellytyksiä ovat oikeudenmukainen resurssien jakautuminen, riittävät hyvinvointipalvelut ja toimeentulo sekä osallisuus ja yhteisöllisyyden toteutuminen (Valtioneuvosto, 2021). Kestilä ja muut (2023) painottavat edellä mainittujen tekijöiden lisäksi yhteiskunnallista luottamusta sekä monimuotoisuuden tunnistamista ja arvostamista sosiaalisesti kestäväen yhteiskunnan tekijöinä. Sosiaalisen kestävyiden toteutuminen kokonaisuudessaan vaikuttaa myönteisesti koko yhteiskunnan talouteen ja terveyteen (Valtioneuvosto, 2021). Kestilä ja muut (2023) toteavat sosiaalisen ja taloudellisen kestävyiden olevan riippuvaisia toisistaan. Sosiaalinen kestävyys on edellytys kestäväen talouskehityksen tukemiseksi, mutta talouskasvua ei voida tästä huolimatta luoda hyvinvoinnin kuluttamisen kustannuksella (Kestilä ja muut, 2023, s. 3).

Kuten kestävyiden käsite, ei sosiaalinen kestävyiskään ole käsitteenä vakio (Dempsey ja muut, 2011). Sosiaalista kestävyyttä voi tarkastella dynaamisena käsitteenä, joka muuttuu ajan kuluessa tietyssä paikassa. Muutokseen vaikuttavat niin sosiaaliset kuin taloudellisetkin tekijät (Dempsey ja muut, 2011). Saikkonen ja muut (2018, s. 26–28) toteavat tutkimuksessaan, että kestävyiden puhuttaessa painotetaan useimmiten ekologisen kestävyiden näkökulmaa ja sosiaalista kestävyyttä tarkastellaan puutteellisesti myös kansainvälisesti. Tässä tutkielmassa painotus on sosiaalisissa ja taloudellisissa tekijöissä, jotka vaikuttavat alueen muutoskestävyiden hyvinvointialueilla. Ekologinen näkökulma on luonnollisesti rajattu pois tässä tutkielmassa, sillä hyvinvointialueiden strategioissa tavoitteet ovat pääsääntöisesti sosiaalisia ja taloudellisia.

Sosiaalisen muutoskestävyiden tekijöistä tarkastellaan näin ollen hyvinvoinnin edistämistä ja osallisuutta, palvelujen yhdenvertaisuutta sekä alueen erityispiirteitä ja demografisia eroja. Perustelen teemojen valintaa myös sillä, että Paananen ja muut (2023) ovat nostaneet esiin tutkimuksessaan hyvinvointialueiden strategioiden keskeistä sisältöä ohjaavina tavoitteina hyvinvoinnin edistämisen, palvelujen järjestämisen ja

tuottamisen sekä osallisuuden. Lisäksi he ovat keskeisenä näkökulmana strategioissa huomioineet kansallisten tavoitteiden kautta alueiden erityispiirteet kuten demografiset eroavaisuudet ja yhdyskuntarakenteiden ominaispiirteet. Huomioitavaa on, että sosiaalisen muutoskestävyyden tekijät kulkevat rinnakkain taloudellisten muutoskestävyyden tekijöiden kanssa. Tarkastelen kummassakin kappaleessa osittain päällekkäisiä teemoja, mutta nostan esiin sekä sosiaalisen kestävyyden että taloudellisen kestävyyden näkökulman suhteessa tarkasteltaviin aihealueisiin.

Sosiaalinen kestävyys on laaja käsite, jonka kautta voidaan tarkastella hyvinvointia sosiaalisten, taloudellisten ja ekologisten näkökulmien kautta (Valtioneuvosto, 2021). Terveyden ja hyvinvoinnin laitoksen (2022) mukaan hyvinvointi koostuu pääsääntöisesti terveydestä, koetusta hyvinvoinnista tai elämänlaadusta ja materiaalisesta hyvinvoinnista. Tomaney (2017), joka tutkii nimenomaisesti alueellista hyvinvointia, määrittelee hyvinvoinnin koostuvan eri osa-alueista kuten terveys, tulot ja koulutus. Hän kuitenkin korostaa, että hyvinvoinnista alueellisessa kontekstissa ei ole tehty runsaasti tutkimusta. Dardha ja Rogge (2020) taasen jakavat hyvinvoinnin alueellisesti kolmeen eri kategoriaan: materiaaliset olosuhteet, elämänlaadun indeksi ja subjektiivinen tyytyväisyys elämään. THL (2022) pilkkoo hyvinvoinnin käsitteen edelleen yksilön ja yhteisön hyvinvointiin. Myös Dardha ja Rogge (2020) erottavat hyvinvoinnin käsitteen subjektiiviseksi ja objektiiviseksi hyvinvoinniksi. Objektiivinen hyvinvointi tarkoittaa havaittavia hyvinvointitekijöitä, kuten terveyttä ja tuloja. Subjektiivisen hyvinvoinnin tutkijat määrittelevät henkilön omana kokemuksena hyvinvoinnistaan (Dardha & Rogge, 2020).

Voidaan havaita, että hyvinvointi on käsitteenä moniulotteinen ja sitä on vaikea määrittää täsmällisesti tarkoittamaan vain yhtä asiaa (Dardha & Rogge, 2020). Hyvinvoinnin määritelmä on suuresti riippuvainen näkökulmasta, josta sitä tarkastellaan. Yhteisön näkökulmasta hyvinvointiin vaikuttavat työllisyys, työolosuhteet, elinolot sekä toimeentulo, kun taas yksilön hyvinvointia voidaan kuvata sosiaalisella pääomalla ja sosiaalisilla suhteilla, onnellisuudella sekä itsensä toteuttamisella (THL, 2022). Tässä

tutkielmassa halutaan ymmärtää hyvinvointia kokonaisuutena alueella, mikä käsittää sekä yhteisön ja yksilön näkökulman. Hyvinvoinnin edistäminen tapahtuu luomalla hyvinvointia edistäviä olosuhteita alueella ja toimimalla hyvinvoinnin ylläpitämiseksi (THL, 2022). Kun puhutaan hyvinvoinnista tietyssä paikassa tai alueella, on useimmiten taloudellinen kasvu yhdistetty asukkaiden hyvinvointiin (Tomaney, 2017). Kun arvioidaan hyvinvoinnin kehitystä, tulee ottaa huomioon kokonaisvaltaisesti talouden yhteiskunnallista jakautumista eikä seurata pelkästään talouskasvua (Hannikainen ja muut, 2018, s. 42).

Myös osallisuuden kokemuksella on vaikutusta hyvinvointiin (Kestilä ja muut, 2023, s. 20). Luottamuksella julkisiin instituutioihin, eli kansalaisten luottamuksella viranomaisiin ja poliittisiin päätöselimiin, on positiivinen vaikutus hyvinvointiin (Tomaney, 2017; Hyvönen ja muut, 2019, s. 61). Yleensä luottamus on vankempi paikalliseen ja alueelliseen hallintoon kuin valtakunnalliseen johtoon (Tomaney, 2017). Hyvönen ja muut (2019, s. 48) toteavat sosiaalisen ja poliittisen luottamuksen kasvavan osallisuuden ja aktiivisen osallistumisen kautta. He nostavat myös esiin myönteisen vaikutuksen ihmisten hyvinvointiin onnellisuuden ja terveyden kohentumisen kautta. Tomaneyn (2017) mukaan hyvinvointiin vaikuttavat edellä mainittujen lisäksi kansalaisuus, hallinto ja instituutiot. Osallisuuden kokemus vaihtelee eri väestöryhmien välillä (Kestilä ja muut, 2023, s. 30). Etenkin huonommassa yhteiskunnallisessa asemassa olevien ihmisten osallisuuden edistäminen on tärkeä osa sosiaalisen kestävyuden rakentumisen kannalta (Kestilä ja muut, 2023, s. 30–31). Myöskään muutostilanteissa ei osallisuuden merkitystä tulisi unohtaa.

Sosiaalista kestävyyttä voidaan lähestyä lisäksi yhdenvertaisuuden kautta. Asuinympäristön köyhyys ja heikko pääsy julkisiin palveluihin näkyvät alueen kestävyuden heikentymisenä sosiaalisen epätasa-arvon ja syrjäytymisen kautta. Sosiaalisella yhdenvertaisuudella viitataan kestävyysnäkökulman kautta resurssien oikeudenmukaiseen jakautumiseen (Dempsey ja muut, 2011). Sosiaalisesti kestävät yhteisöt ovat yhdenvertaisia (Valtioneuvosto, 2021). Sosiaalisen yhdenvertaisuuden

keskeinen mitta on saavutettavuus, jolloin julkisten palveluiden tulee olla asukkaiden saavutettavissa päivittäisessä arjessa. Saavutettavuuteen vaikuttaa julkinen liikenne sekä varustelu kävelylle ja pyöräilylle (Dempsey ja muut, 2011). Yhdyskuntarakenne on siis keskeinen osa yhdenvertaisuuden toteutumista, sillä toimiva ja kestävä yhdyskuntarakenne lisää saavutettavuutta (Ympäristöministeriö & Suomen ympäristökeskus, 2023). Sosiaalista kestävästä kehitystä tarkastellessa voidaan eriarvoisuus tulkita kehitystä haittaavaksi tekijäksi (Hannikainen ja muut, 2018, s. 27). Sosiaalinen etäisyys kasvaa eriarvoisuuden myötä, mikä myös voi vaikuttaa luottamuksen heikentymiseen yhteiskuntaa kohtaan. Sosiaalista kestävyyttä voivat heikentää epätasapainoinen väestönkehitys, eriytyminen ja yksilöiden epätasa-arvoiset mahdollisuudet (Valtioneuvosto, 2021). Yhdenvertaisuuden tukemisella niin yksilön ja yhteisön näkökulmasta on suuri merkitys alueen sosiaalisen muutoskestävyyden kannalta.

Demografisilla muutoksilla on vaikutusta hyvinvointiin sekä tuloeroihin (Hannikainen ja muut, 2018, s. 42). Demografialla viitataan tässä tutkielmassa Suomen väestörakenteeseen, joka on yksi keskeinen alueellisen muutoskestävyyden tekijä. Väestöllinen huoltosuhte kertoo alle 15-vuotiaiden ja 65 vuotta täyttäneiden määrän suhteessa 100 työssäkäyvään (Tilastokeskus, 2020). Tilastokeskuksen (2020) julkaisussa kerrotaan, että Suomessa väestöllinen huoltosuhte vuonna 2019 oli 61,4 ja tätä korkeampaa lukua väestöllisessä huoltosuhteessa ei ole nähty sitten vuoden 1922. Tästä voidaan päätellä, että työikäisten määrä on vähentynyt huomattavasti suhteessa yli 65-vuotiaisiin ja alle 15-vuotiaisiin nähden. Väestörakenteen muutos näkyy esimerkiksi terveydenhuollon palvelujen tarpeessa ja alueellisissa terveyseroissa (Kangas ja muut, 2021). Alueilla, joissa ikääntyvien osuus on suurempi, on myös terveydenhuollon palvelujen tarve suurempi (Kangas ja muut, 2021). Sosiaalinen alueellinen eriarvoisuus näkyy alue-eroina hyvinvoinnissa ja terveydessä (Kestilä ja muut, 2023, s. 32). Myös Hannikainen ja muut (2018, s. 42) tuovat esiin, että ihmisten hyvinvointiin vaikuttaa palveluiden saatavuus. Suomalaiset voidaan terveyseroissa jakaa alueellisesti niin, että

Itä-Suomessa väestö on sairaampaa kuin Suomen länsipuolella (Kestilä ja muut, 2023, s. 32).

Ympäristöministeriön ja Suomen ympäristökeskuksen (2023) mukaan alueiden, kuten hyvinvointialueiden, sijainnilla on vaikutusta palveluverkkoon. Suomessa alueiden välillä on suuret erot palvelujen tarpeessa sekä palvelujen saavutettavuudessa johtuen alueiden hyvinvointi- ja terveyseroista (Manderbacka ja muut, 2019; Kestilä ja muut, 2023, s. 32). Kestilän ja Martelinin (2019) mukaan muutokset väestössä vaikuttavat hyvinvointiin, sillä ikäjakaumat eivät ole samanlaisia eri alueilla, mikä luo erilaisia haasteita hyvinvointiin alueellisesti. Väestö on keskittynyt suuriin kaupunkeihin, joissa on korkeammin koulutettua väestöä (Kestilä ja muut, 2023, s. 6). Sosiaalisen kestävyden kannalta palvelujen yhdenvertaisuuden edistämiseen ja saavutettavuuteen tarvitaan useita eri toimijoita, jotta alueellisia eroja palvelujärjestelmässä voidaan kaventaa (Manderbacka ja muut, 2019).

Etenkin väestön keskittyessä suuremmille kaupunkiseuduille, tulee palvelujen saatavuus huomioida alueilla, jossa väestö vähenee (Kestilä ja muut, 2023, s. 8). Tämä on erityinen haaste, kun työpaikat ja työkäinen väestö ovat sijoittuneet suurelta osin kaupunkeihin (Kestilä & Martelin, 2019). Hannikainen ja muut (2018) toteavat THL:n raportissa, että sosiaalisella sekoittamisella eli eri väestöryhmien sekoittamisella toistensa läheisyyteen alueella tavoitellaan demografisesti monipuolista väestörakennetta. Monipuolinen väestörakenne edesauttaa sosiaalisen kestävyden toteutumista.

Voidaan päätellä, että kaikki esiin nostetut tekijät vaikuttavat toisiinsa ja näin ollen sosiaaliseen muutoskestävyyteen. Hyvinvointi on alueen näkökulmasta keskeinen sosiaalista muutoskestävyyttä edistävä osa, joka koostuu useammasta tekijästä. Etenkin demografiset erot ja alueiden ominaispiirteet ovat keskeisesti yhteydessä hyvinvointiin. Muuttuvan ikärakenteen lisäksi palvelujen tarpeeseen vaikuttaa väestön terveydentila ja se, kuinka kattavasti palveluja on tarjolla (Aalto ja muut, 2020). Yhdyskuntarakenteen tulisi tukea monipuolista palveluverkkoa. Etenkin harvemmin asutuilla alueilla palvelujen

saatavuus on haaste, johon tulisi löytää ratkaisuja. Useimmiten harvaan asutuilla alueilla on yksipuolisempi väestörakenne ja enemmän tarvetta terveyspalveluille.

3.2 Taloudellinen muutoskestävyys

Taloudellinen kestävyys kattaa julkisen talouden ja kansantalouden toimivuuden ja vakauden. Julkisen talouden kestävyydellä tarkoitetaan kykyä tuottaa hyvinvointia resurssien puitteissa ja hyvinvointia lisätään sosiaalisesti kestävänsä talouskasvun kautta (Valtioneuvosto, 2021). Taloudellinen kestävyys luo perustaa sosiaaliselle kestävyydelle, sillä se mahdollistaa palveluiden tuottamisen (Valtioneuvosto, 2021). Sosiaalinen ja taloudellinen muutoskestävyys näin ollen tukevat toisiaan.

Suomessa talouden kestävyden haasteita ovat muun muassa väestörakenteen muutokset, matala syntyvyys ja hidastuva tuottavuuden ja talouden kasvu (Valtioneuvosto, 2021). Tässä osiossa taloudellisen muutoskestävyyden tekijöistä tarkastellaan palvelujen taloudellisuutta, kustannuskehitystä ja talouden tasapainottamista, aluetaloudellisia eroja sekä yhteistyötä eri toimijoiden välillä. Nämä tekijät valikoituivat tarkastelun kohteeksi, sillä ne nousivat keskeisenä teemana hyvinvointialueiden strategioissa taloudellisten tavoitteiden kautta. Kuten aiemmin mainittiin, tulee taloudellisen kestävyden osalta tarkasteltavat teemat liittymään läheisesti sosiaalisen kestävyden teemoihin. Tässä osiossa pyritään kuitenkin tarkastelemaan taloudellisten muutoskestävyyden tekijöitä taloudellisesta näkökulmasta.

Alueiden talous ei ole tasaista, vaan talouden ominaispiirteisiin kuuluvat vaikeat ja hyvät jaksot (Kurikka, 2021, s. 4). Muutoskyvykkyyden kannalta myös vaikeat taloudelliset jaksot ovat oleellisia, sillä huonot jaksot voivat edesauttaa aluetta uudistumaan ja luomaan uudenlaisia rakenteita. Talouden kriisit ovat tavallisia ja jaksottaismaisesti esiintyviä (Kurikka, 2021, s. 4). Martin (2011, s. 3) nostaa tutkimuksessaan myös esiin alueellisen syklisyyden herkkyyden. Hän korostaa alueiden reagoitua suuriin taantumien

häiriöihin, sillä sen kautta voidaan saada olennaista tietoa pitkän aikavälin alueellisista kasvumalleista ja edelleen pitkän aikavälin alueellisten erojen olemassaolosta, pysyvyydestä ja kehityksestä taloudellisessa hyvinvoinnin kontekstissa (Martin, 2011, s. 3). Kurikka (2021) tarkastelee tutkimuksessaan globaalin talouskriisin merkitystä Suomen alueiden resilienssiin ja hän toteaa talouskriisin vaikutusten kohdistuneen alueisiin eri tavalla, minkä lisäksi vaikutusten kesto on eri alueilla eri pituista. Alueen talouden sietokyky taloudellisia shokkeja vastaan on moniulotteista ja on tärkeää erottaa toisistaan lyhyen aikavälin sietokyky ja pitkän aikavälin uudistuminen (Bristow & Healy, 2018, s. 271).

Aluetalous ei ole välttämättä resilientti tulevaisuuden häiriöiden suhteen tai sillä ei ole välttämättä kykyä parantaa taloudellisia ja sosiaalisia lopputulemia pidemmällä aikavälillä siitä huolimatta, että aluetalous voi selviytyä taloudellisesta häiriöstä ja osoittaa lyhyen aikavälin kestävyyttä (Bristow & Healy, 2018, s. 282). Alue-eroihin vaikuttavat keskeisesti alueiden ominaispiirteet ja aluerakenne. Kurikka (2021) määrittelee tutkimuksessaan aluetaloudellisen resilienssin uudistumiskykyksi häiriötilanteissa, jolloin häiriötilanteiden ennakointi ja niihin reagointi ovat avainasemassa resilienssin toteutumiseksi. Aluetaloudellinen resilienssi selittyy alueen tuotantorakenteen, työmarkkinoiden ja aineellisen sekä inhimillisen pääoman mukaan (Kurikka, 2021). Hassink (2010, s. 53) puolestaan on tutkimuksessaan todennut, että resilienssi ei ole käsitteenä hyödyksi aluetaloudellisessa kontekstissa, sillä se ei huomioi tarpeeksi eri toimijoita alueella ja laiminlyö osaltaan taloudelliseen sopeutumiskykyyn vaikuttavia tekijöitä kuten kulttuurillisia ja sosiaalisia tekijöitä. Aluetalous on jatkuvassa muutoksessa, jolloin se ei saavuta resilienssille tyypillistä tasapainotilaa (Hassink, 2010, s. 53).

Modica ja Reggiani (2015) toteavat, että alueen taloudellista muutoskestävyyttä voidaan lähestyä eri näkökulmista. Alueen taloudellisen muutoskestävyyden keskeisiä indikaattoreita ovat yksilöiden sosioekonomiset piirteet ja taloudelliset resurssit, alueen infrastruktuuri, institutionaalinen kapasiteetti, yhteisöllinen kapasiteetti sekä

innovaatiot, teknologia ja ympäristö (Modica & Reggiani, 2015). Alueen taloudellista muutoskestävyyttä kuvaa myös kyky talouden tasapainottamiseen. Talouden kasvu pitemmällä aikavälillä edellyttää rakennemuutoksia, joilla viitataan usein talouden muutoksista aiheutuviin väestörakenteen, työllisyyden ja koulutustason muutoksiin alueella (Moisio & Sirviö, 2021). Työ- ja elinkeinoministeriön (n. d.) mukaan elinkeinorakenteen monipuolisuus ja sen uudistuvuus auttavat sopeutumaan äkillisiin rakennemuutoksiin. Rakennemuutokset kuuluvat keskeisesti aluetalouden kehitykseen ja alueellisessa rakennemuutoksessa korostuu muutosjoustavuuden tärkeys (Työ- ja elinkeinoministeriö, n. d.; Moisio & Sirviö, 2021).

Demografiset muutokset eivät ainoastaan vaikuta sosiaaliseen muutoskestävyyteen, vaan ne ovat yhteydessä myös taloudelliseen muutoskestävyyteen. Väestön ikääntyessä ja syntyvyyden laskiessa Suomen väestörakenne muuttuu, mikä johtaa myös osaltaan taloudellisiin vaikutuksiin, kun määrällisesti työkäisiä on entistä vähemmän (Valkonen & Lassila, 2021). Kestilä ja Martelin (2019) tuovat myös esiin väestön ikäjakauman muutoksen taloudelliset vaikutukset, johon vaikuttaa etenkin huoltosuhteen muuttuminen.

Taloudellinen huoltosuhde kuvaa aluetaloudellisia eroja Suomessa. Taloudellinen huoltosuhde mittaa, kuinka monta työtöntä tai työvoiman ulkopuolelle jäänyttä henkilöä on sataa työssäkäyvää henkilöä kohti (Tilastokeskus, 2023). Vuonna 2022 taloudellinen huoltosuhde on ollut Suomessa 130. Tilastokeskuksen mukaan eniten työttömiä työkäisiä on ollut Pohjois-Karjalassa, Päijät-Hämeessä ja Keski-Suomessa. Kivistön (2016, s. 9) analyysissä todetaan Suomen talouden rakenteen muuttuneen palvelualojen kasvaessa ja niiden merkityksen nopeassa lisääntymisessä verrattuna teollisuuteen. Sosiaali- ja terveyspalveluissa voidaan nähdä kasvua isommilla alueilla (Kivistö, 2016, s. 9). Alueiden erot näkyvät kaupunkien ja maaseudun välillä koulutuksessa, sillä kaupungeissa korkea-asteen koulutuksen saaneiden määrä on suurempi kuin alueilla, jotka ovat harvaan asuttuja (Kangas ja muut, 2021). Kansainväliset, työtä ja osaamista

tarjoavat ja puoleensa vetävät kaupungit ovat suuremmalla todennäköisyydellä taloudellisesti eriarvoisempia (Musterd ja muut, 2017, s. 1065).

Tärkeä alueiden kestävyttä lisäävä tekijä on toimijoiden välinen yhteistyö, joka liittyy pitkälti myös sosiaalisen muutoskestävyyden teemoihin. Kuntaliiton mukaan yhteistyö toimialojen ja toimijoiden välillä vahvistaa sosiaalista kestävyttä (Kuntaliitto, 2022). Yhteistyötä korostetaan taloudellisen muutoskestävyyden alla, koska siihen liittyy läheisesti palvelujen taloudellisuus. Palveluiden tuottamisessa tarvitaan eri toimijoiden välistä yhteistyötä. Paananen ja muut (2023) korostavat tutkimuksessaan laajaa yhteistyötä eri kumppanien välillä hyvinvointialueilla, kun halutaan järjestää palveluja vaikuttavammin. Palvelujen vaikuttavuus kattaa sosiaali- ja terveydenhuollon palvelujen tuloksellisuuden, tehokkuuden ja tuottavuuden lisäksi sen vaikutuksen asiakkaan hyvinvointiin (Miettinen ja muut, 2020, s. 81). Yleisesti julkisten palvelujen tuloksellisuus, tehokkuus ja tuottavuus viittaavat palvelujen taloudellisuuteen. Palvelujen tehokkuudella viitataan taloudellisessa kontekstissa siihen, että päästään haluttuun lopputulokseen käyttämällä mahdollisimman vähän resursseja (Valtiontalouden tarkastusvirasto, 2019).

Ympäristöministeriö ja Suomen ympäristökeskus (2023) nostavat esiin myös yhdyskuntarakenteen kehittämisen merkityksen alueen talouden kestävyteen. Alueet voivat parantaa taloudellista kestävyttään kehittämällä yhdyskuntarakennetta tiiviimmäksi ja monipuolisemmaksi, jolloin se vastaa asukkaiden tarpeita. Harvaan asutulla alueella asukkaat joutuvat käyttämään enemmän varaa ensisijaisesti liikkumiseen pitkien välimatkojen takia, jolloin palveluiden käyttö ei ole välttämättä niin suurta, mikä vaikuttaa taloudelliseen kestävyteen negatiivisesti. Panostaminen monipuoliseen palveluverkkoon, palvelujen saavutettavuuteen ja hyviin liikenneyhteyksiin luo pitkällä aikavälillä kestävyttä ja tasapainoa talouteen (Ympäristöministeriö & Suomen ympäristökeskus, 2023).

Talouden tasapainottamisella pyritään siihen, että julkiset tulot kattaisivat julkiset menot pitkällä aikavälillä (Aalto ja muut, 2020). Julkisen talouden tasapainoon vaikuttavat tällä hetkellä sitä heikentävästi väestörakenteen muutokset, minkä vuoksi merkittävimmät taloudelliset menot ovat tulevaisuudessa sosiaali- ja terveydenhuollon palveluissa (Aalto ja muut, 2020). Tällä hetkellä sosiaali- ja terveydenhuollon palveluja tuottavat hyvinvointialueet, jotka saavat rahoituksen pääasiassa valtiolta. Aikaisemmin kunnat ovat olleet vastuussa sosiaali- ja terveyspalvelujen rahoittamisesta.

Julkisen talouden tasapainottamisen keinoja ovat muun muassa veroasteen nostaminen, menojen leikkaaminen ja julkisen talouden rakenteelliset uudistukset (Aalto ja muut, 2020). Talouden tasapainottamisen toimilla on erilaiset vaikutukset kasvaviin ja väestöä menettäviin alueisiin. Lisäksi toimet vaikuttavat alueiden talouteen sekä väestön sosiaaliseen hyvinvointiin, jos menoja leikataan esimerkiksi julkisista palveluista. Monipuolinen ja vahva aluetaloudellinen rakenne luo kestävyttä ja voi auttaa tällaisessa tilanteessa aluetta kestäämään muutosta. MDI:n analyysin (2020) mukaan alue kestää paremmin suhdannevaihteluita taloudessa, kun alueella on aluetaloudellisesti ja demografisesti vahva perusta.

3.3 Teoreettinen viitekehys

Taulukkoon 1 on koottu hyvinvointialueiden strategioiden avulla rajattujen teemojen kautta keskeiset alueellista muutoskestävyyttä kuvaavat tekijät, joita käsiteltiin tutkielman teoriaosuudessa. Muutoskestävyyden tekijät on jaettu pääluokittain sosiaaliseen ja taloudelliseen muutoskestävyyteen, jotka koostuvat kumpikin kolmesta osa-alueesta.

Alueella vallitseva sosiaalinen muutoskestävyys voidaan tunnistaa hyvinvoinnin edistämistä, palvelujen yhdenvertaisuutta ja alueen erityispiirteitä kuvaavilla tekijöillä. Hyvinvointia edistäviä tekijöitä ovat alueen asukkaiden osallisuuden ja yhteisöllisyyden mahdollistaminen, palvelujen riittävyys ja elinolot, jotka pitävät sisällään ympäristön

olosuhteiden lisäksi toimeentulon ja työllisyyden. Palvelujen yhdenvertaisuus nousi tärkeäksi sosiaalisen muutoskestävyyden osa-alueeksi ja sitä tukevat palvelujen saavutettavuus, palvelujen tarpeeseen vastaaminen ja resurssien oikeudenmukainen jakautuminen. Alueen erityispiirteet tulee myös huomioida sosiaalisessa muutoskestävyydessä, sillä alueen sijainti, demografia ja yhdyskuntarakenne vaikuttavat sen toteutumiseen.

Taulukko 1. Teoreettinen viitekehys koottuna.

Alueellinen muutoskestävyys	Sosiaalinen muutoskestävyys	<i>Hyvinvoinnin edistäminen</i>	<ul style="list-style-type: none"> • Osallisuus ja yhteisöllisyys • Palvelujen riittävyys • Elinolot
		<i>Palvelujen yhdenvertaisuus</i>	<ul style="list-style-type: none"> • Palvelujen saavutettavuus • Palvelujen tarve ja niiden kattavuus • Resurssien jakautuminen oikeudenmukaisesti
		<i>Alueen erityispiirteet</i>	<ul style="list-style-type: none"> • Väestörakenne • Alue- ja yhdyskuntarakenne
	Taloudellinen muutoskestävyys	<i>Aluetalous</i>	<ul style="list-style-type: none"> • Taloudelliset resurssit • Sosiaalisesti kestävä talous
		<i>Palvelujen taloudellisuus</i>	<ul style="list-style-type: none"> • Palvelujen vaikuttavuus • Palvelujen kustannustehokkuus • Yhteistyö toimijoiden välillä
		<i>Alueen erityispiirteet</i>	<ul style="list-style-type: none"> • Väestörakenne • Alue- ja yhdyskuntarakenne

Taloudelliseen muutoskestävyyteen vaikuttavia tekijöitä ovat aluetalous, palvelujen taloudellisuus sekä alueen erityispiirteet, samoin kuten sosiaalisessa muutoskestävyydessä. Aluetalous vaikuttaa tasapainoisempaan taloudelliseen muutoskestävyyteen vahvalla väestörakenteella, riittäväillä taloudellisilla resursseilla ja sosiaalisesti kestäväällä taloudella. Alueen palvelujen on oltava taloudellisia, jos halutaan saavuttaa taloudellista kestävyttä muutostilanteissa. Palvelujen taloudellisuuteen liittyy palvelujen vaikuttavuus ja kustannustehokkuus sekä palvelujen tuottamiseen ja

järjestämiseen liittyen yhteistyö alueen sisäisten tai ulkoisten toimijoiden kanssa. Yhteistyöllä lisätään myös sosiaalista kestävyyttä, joka tulee huomioida myös taloudellisuutta tavoiteltaessa.

Alueen erityispiirteiden jako joko taloudelliseen tai sosiaalisen muutoskestävyyden alle on mahdotonta, ja siksi tämä kategoria jaoteltu taulukossa 1 kummankin muutoskestävyyden tyypin alle. Alakategoriat kuitenkin ilmentävät muutoskestävyyttä hieman eri tavalla sosiaalisen ja taloudellisen muutoskestävyyden näkökulmista. Taloudellisen muutoskestävyyden alla yhdyskuntarakennetta ilmentää palvelujen sijoittuminen, väestörakenne ja tämän lisäksi mahdollisuudet sujuvaan liikkumiseen. Vahva aluerakenne eli esimerkiksi monipuolisesti osaamista, työpaikkoja ja palveluja sisältävä alue on aluerakenteen osalta taloudellisesti muutoskestävä.

4 Tutkimusmenetelmät ja aineistot

Tutkimusotteena tässä tutkielmassa on laadullinen tutkimus. Laadullisen eli kvalitatiivisen tutkimuksen tarkoituksena on löytää uutta tietoa ja käsitellä tutkittavaa aihetta laaja-alaisesti (Hirsjärvi ja muut, 2013, s. 161). Laadullinen tutkimus keskittyy siihen, miten ihmiset tulkitsevat omia kokemuksiaan ja maailmaa ja sen tavoitteena on saavuttaa ymmärrystä ja merkitystä tutkittavaan asiaan (Morgan, 2022; Merriam, & Tisdell, 2015, s. 20). Laadulliselle tutkimukselle ominaista on tutkimusprosessin induktiivisuus, joka tarkoittaa tiedon keräämistä teorian käsitteiden ja hypoteesien rakentamiseksi (Merriam & Tisdell, 2015, s. 17). Myös Eskola ja Suoranta (1998) kirjoittavat, että laadullinen tutkimus etenee useimmiten induktiivisesti eli teoria rakentuu yksittäisten havaintojen ympärille aineiston perusteella ja tästä rakentuu edelleen yleistetympiä väitteitä. Laadullisen tutkimuksen tulokset ovat usein kokonaisvaltaisia, laajoja ja deskriptiivisiä (Merriam & Tisdell, 2015, s. 20).

Tuomi ja Sarajärvi (2018) ovat havainnoineet, että laadullinen tutkimus kytkeytyy merkittävästi teoriaan ja laadullisessa tutkimuksessa teoria on havaintojen ja perustelujen lähtökohtana. Metsämuurosen (2008, s. 25) mukaan tutkimusta voidaan tehdä teoria- tai aineistolähtöisesti. Aineistolähtöisesti teoriaa rakentaessa lähestymistapana on Grounded theory (GTM), jossa aineisto määrittelee teorian sisällön. Teorialähtöinen tutkimuksen tekotapa taas yhdistää kirjallisuudesta kerätyn teorian todellisuuteen (Metsämuuronen, 2008, s. 25). Tässä tutkielmassa teoriaosuutta on rajattu aineistosta saatavien keskeisten teemojen perusteella. Teoria kuitenkin ohjaa aineiston analyysiä ja tutkimuksen teoria on rakennettu tutkimuskirjallisuuteen perustuen, joten tutkimus etenee teorialähtöisesti. Tällöin ei puhuta puhtaasti GTM:stä tutkimusstrategiana tässä tutkielmassa, vaikka aineisto onkin ohjannut osittain teoriaa, sillä GTM pohjautuu Metsämuurosen (2008, s. 23) mukaan metodina täysin aineistopohjaiseen teoriaan. Lisäksi tässä tutkielmassa käytettävät aineistot eivät ole alkujaan tutkimuskäyttöön tarkoitettuja.

Tämän laadullisen tutkielman lähtökohtana on sen sijaan tapaustutkimus (case study), joka on tutkimus tietyistä valituista alueista, jossa painotus on alueen suhteessa ympäristöön (Flyvbjerg, 2011). Tapaustutkimus on Erikssonin ja Koistisen (2014) mukaan tieteellinen lähestymistapa tutkimukseen useilla eri tieteenaloilla ja Metsämuuronen (2008, s. 18) osoittaa, että lähestymistapaa käytetään lähes kaikessa kvalitatiivisessa tutkimuksessa.

Tutkimuskirjallisuudessa on havaittu, että tapaustutkimuksessa tapauksen määrittely ei ole lainkaan yksiselkoista. Metsämuuronen (2008, s. 16) kirjoittaa, että tapaustutkimuksessa voi käsitellä kattavasti erilaisia tapauksia yksilöstä ja ryhmästä laajempiin kokonaisuuksiin. Tapaustutkimuksessa pyritään löytämään suurempaa ymmärrystä ilmiöön havainnoimalla yksittäistä tapausta, jolloin tutkimusstrategia sallii myös yleistykset (Metsämuuronen, 2008, s. 17). Tapaustutkimuksen hyötyjä ovat sen käytännön sovellettavuus, luettavuus ja sen antamat mahdollisuudet erilaisille tulkinnoille (Metsämuuronen, 2008, s. 17). Tässä tutkielmassa tapauksena on hyvinvointialue, jota tarkastellaan useamman hyvinvointialueen kautta. Puusan ja Juutin (2020) mukaan jokainen tapaus tulee tutkia ensin erikseen ja vasta sen jälkeen tapauksista voidaan tutkia mahdollisia eroja ja yhteneväisyyksiä yleisemmällä tasolla.

Laadullisessa tutkimuksessa aineistoa voidaan kerätä esimerkiksi haastatteluilla, havainnoimalla ja dokumenttianalyysiä käyttämällä (Merriam & Tisdell, 2015, s. 25). Tässä tutkielmassa menetelmänä käytetään dokumenttianalyysiä, jota käsitellään seuraavassa kappaleessa. Tämän lisäksi deduktiivinen sisällönanalyysi toimii osana dokumenttien sisällön jäsentämisessä ja teemojen löytämisessä.

4.1 Menetelmänä dokumenttianalyysi

Laadullisessa tutkimuksessa dokumenttien analyttistä potentiaalia tutkimusaineistona ei ole aina tunnistettu (Coffey, 2013). Myös Morgan (2022) toteaa, että dokumenttianalyysi on alikäytetty lähestymistapa laadulliseen tutkimukseen.

Dokumenttien hyödyntämisellä tutkimuksessa on kuitenkin pitkä historia ja tunnetut yhteiskuntatieteen tutkijatkin, kuten Foucault ja Bourdieu, ovat analysoineet asiakirjoja osana empiiristä ja teoreettista työtään (Coffey, 2013). Bowen (2009, s. 27) kuvailee artikkelissaan dokumenttianalyysiä menetelmäksi, jossa tarkastellaan ja arvioidaan dokumenttimateriaalia, joka sisältää tekstiä ja kuvia. Dokumenttianalyysi toimii menetelmänä, jonka avulla pyritään löytämään merkityksiä ja saavuttamaan ymmärrystä (Bowen, 2009, s. 27). Tutkimuksessa käytettäviä asiakirjoja voivat olla muun muassa raportit, muistiot, kaaviot tai muut julkiset asiakirjat (Bowen, 2009, s. 27–28). Valmiita laadullisia aineistoja ovat aikaisemmista tutkimuksista saatavien aineistojen lisäksi organisaatioiden asiakirjat, joita on käytetty laadullisissa tutkimuksissa jo pitkään (Eskola & Suoranta, 1998).

Dokumenttianalyysia voi käyttää itsenäisenä menetelmänä tai yhdessä muiden tutkimusmenetelmien kanssa (Bowen, 2009, s. 29–30). Dokumenttianalyysi on tutkimusmenetelmänä soveltuva erityisesti laadullisiin tapaustutkimuksiin, joiden avulla voi tuottaa laajempia kuvauksia tietyistä tapahtumasta, ilmiöstä tai organisaatiosta. Tapaustutkimusta varten asiakirjoista kerättävän empiirisen datan avulla tutkimuksen tekijä voi löytää merkityksiä ja tutkimuksen kannalta oleellisia oivalluksia tutkimusongelmaan liittyen (Bowen, 2009, s. 29–30). Dokumenttianalyysiä tehdessä on otettava huomioon dokumenttien saatavuus ja aitous (Bowen, 2009, s. 38). Tässä tutkielmassa käytettävät strategiadokumentit ovat julkisia dokumentteja, jotka ovat avoimesti saatavilla hyvinvointialueiden verkkosivuilta. Samalla dokumenttien aitous on varmistettu keräämällä ne virallisilta verkkosivuilta.

Tutkielman kannalta dokumenttianalyysissa tulee huomioida, että etenkin institutionaalisten dokumenttien muodostusta ohjaa tarkat säännökset ja ohjeet dokumentin sisällöstä (Alastalo & Vuori, 2023). Tämän lisäksi dokumenttien käytössä tulee kiinnittää huomiota lähdekritiikkiin. Dokumenteista tulee arvioida niiden luotettavuus, alkuperä ja dokumentin aihe- tai näkökulmarajaus, joka vaikuttaa siihen, mitä dokumentissa käsitellään (Alastalo & Vuori, 2023). Alastalon ja Vuoren (2023)

mukaan merkittävää on myös tarkastella dokumentin yhteydessä sen tuottajaa tai instituutiota, josta dokumentti kertoo, koska näillä voi olla vaikutusta dokumentin sisällölliseen sanomaan. Morgan (2022) myös toteaa, että dokumenttianalyysin teossa on huomioitava, että analysoitavat dokumentit eivät välttämättä sisällä kaikkea tietoa, jota muut tutkimusmenetelmät, kuten haastattelut, saattaisivat paljastaa. Hän korostaa, että kerätyn tiedon lisäksi tutkimuksessa käytetään usein myös muita keinoja tiedon keräämiseen, jolloin tutkimuksen luotettavuus kasvaa. Tällaista useamman menetelmän yhdistämistä kutsutaan triangulaatioksi (Morgan, 2022).

Dokumenttianalyysillä voi olla haittapuolia dokumenteista saatavan rajallisen tiedon takia, mutta tämä ei kuitenkaan tarkoita sitä, että dokumenttianalyysi olisi tutkimusmenetelmänä vähemmän arvokas (Morgan, 2022). Tutkimuksen teon kannalta valmiin aineiston käyttäminen säästää aikaa aineiston keruulta ja voi tuoda lisäpanosta valmiin aineiston tulkintaan (Eskola & Suoranta, 1998; Morgan, 2022). Merriam ja Tisdell (2015, s. 262–263) painottavat myös dokumenttien parempaa eettisyyden noudattamista tutkimuksessa verrattuna muihin tutkimusmenetelmiin. Julkiset dokumentit ovat kaikkien tarkasteltavissa, minkä lisäksi tieto on useimmiten valmiiksi koottua ja sen seurauksena anonyymia (Merriam & Tisdell, 2015, s. 263).

Dokumenttianalyysin pääasiallisena tarkoituksena on tuottaa tietoa, jota järjestetään esimerkiksi erilaisten teemojen tai kategorioiden mukaan (Bowen, 2009, s. 27–28). Tässä tutkielmassa dokumenttianalyysi toimii menetelmänä, jonka avulla pyritään löytämään hyvinvointialueiden strategioissa ilmeneviä sosiaalisen ja taloudellisen muutoskestävyyden tekijöitä. Tämän lisäksi dokumenttianalyysi sopii perustellusti tutkielmassa käytettyyn tapaustutkimukselliseen tutkimusotteeseen.

4.2 Strategiat aineistona

Tutkielman aineistoa ei ole kerätty erikseen, vaan aineistona käytetyt hyvinvointialueiden strategiat ovat valmiiksi koottuja ja julkisesti internetistä saatavilla

olevia dokumentteja. Julkisella sektorilla strategiat ilmenevät strategisen suunnittelun, sisäisen strategisen tarkastelun ja strategisen hallinnan kautta (Johanson, 2019, s. 73). Strategiat kuvaavat päämääriä, haluttua suuntaa ja tavoitteita, jotka riippuvat siitä, mistä näkökulmasta strategiaa tarkastellaan. Strategioiden tarkoitukset ovat kuitenkin yhtä tärkeitä sekä julkisella sektorilla kuten yksityistenkin organisaatioiden puolella (Johanson, 2019, s. 73–75). Organisaatiot käyttävät strategioita työkaluna käsittelemään muuttuvia olosuhteita, jolloin erilaiset toimintaympäristön tilat vaikuttavat merkittävästi organisaation strategian luonteeseen (Johanson, 2019, s. 78). Johansonin (2019) mukaan strategiat keskittyvät tulevaisuuteen, sillä strategioiden avulla voidaan suunnitella ja ohjata tulevaisuuden tapahtumia tiettyyn suuntaan. Strategia toimii työkaluna, jonka avulla voidaan mahdollistaa ja ohjata taloudellisia sekä yhteiskunnallisia toimia (Johanson, 2019, s. 41). Hyvinvointialueiden pitkän aikavälin taloudelliset ja toiminnalliset strategiset linjaukset tekee aluevaltuusto (2021/611, 41 §).

Laki hyvinvointialueista (2021/611, 41 §) velvoittaa hyvinvointialueita laatimaan pitkän aikavälin strategian hyvinvointialueen toiminnasta sekä talouden tavoitteista. Niemivuo (2022, s. 314) kirjoittaa, että hyvinvointialueen toimintaa johdetaan hyvinvointialuestrategian mukaan. Hän painottaa hyvinvointialuestrategian merkittävyyttä sekä suunnitteluasiakirjana että poliittisena asiakirjana. Hyvinvointialueiden strategiatavoitteissa korostuu yhdenvertaisuus, palveluiden saatavuus sekä hyvinvoinnin ja terveyden edistäminen. Tavoitteet ovat yhteneväisiä lain määrittämään strategioiden sisältöön. Lain (2021/611, 41 §) mukaan hyvinvointialueen strategian tulee huomioida hyvinvointialueen tehtäväalueella asukkaiden hyvinvoinnin edistäminen, strategiset linjaukset palvelujen järjestämistä ja tuottamista varten, laissa säädetyt hyvinvointialueen tehtäviin kuuluvat palvelutavoitteet, omistaja- ja henkilöstöpolitiikka sekä asukkaiden mahdollisuus osallistua ja vaikuttaa. Hyvinvointialueiden eri toimijat voivat hyvinkin nähdä hyvinvointialueiden strategiat erilaisista perspektiiveistä (Paananen ja muut, 2023).

Hyvinvointialueen strategian tulee perustua laatimishetken arvioon hyvinvointialueen tilasta. Strategiassa huomioidaan mahdolliset toimintaympäristön muutokset ja niiden vaikutukset sekä strategian toteutumiseen liittyvä arviointi ja sen seuranta (2021/611, 41 §). Tämän lisäksi hyvinvointialueet laativat osana hyvinvointialuestrategiatyötään palvelustrategian, johon asetetaan tavoitteet sosiaali- ja terveydenhuollon palvelujen toteuttamiselle pitkällä aikavälillä (Laki sosiaali- ja terveydenhuollon järjestämisestä, 2021/612, 11 §).

Yleisesti ottaen strategian avulla voidaan käsittää alueen nykytilaa ja mahdollisia haasteita sekä niihin vastaamista. Laki, palveluvelvoitteet, valtion ohjaus ja hyvinvointialueiden rahoitusmalli asettavat edellytykset hyvinvointialueiden strategiatyölle (Paananen ja muut, 2023). Hyvinvointialueiden strategiat on rakennettu huomioon ottaen alueelliset tarpeet, kuten väestörakenne ja palvelujen tarve (Paananen ja muut, 2023). Alueelliset tarpeet eivät kuitenkaan pysy jatkuvasti vakiona vaan muuttuvat yhdessä toimintaympäristön muutosten kanssa. Paananen ja muut (2023) tuovat esiin tutkimuksessaan hyvinvointialueiden strategioiden merkityksen riskienhallinnassa sekä resursoinnin ja toimintojen koordinoinnissa. Strategian avulla voidaan määrittää tarvittavat resurssit tavoitteeseen pääsemiseksi (Paananen ja muut, 2023).

Tutkielman tutkimusaineistoksi valikoitui kuuden eri hyvinvointialueen strategiadokumentit (Taulukko 2). Aineisto rajattiin 21:stä hyvinvointialueen strategiasta kuuteen strategia-asiakirjaan tilastotietojen ja hyvinvointialueiden sijainnin perusteella. Rajaamalla aineistoa tietyillä kriteereillä voidaan lisätä aineiston relevanssia analyysia varten. Kuvioissa 1 ja 2 kuvattujen taloudellisen ja väestöllisen huoltosuhteen perusteella voidaan todeta hyvinvointialueilla olevan suuria eroja huoltosuhteessa, minkä perusteella aineistoksi valittiin kaksi hyvinvointialuetta, joilla on matala huoltosuhte sekä kaksi hyvinvointialuetta, joiden huoltosuhte on korkea. Lisäksi aineistoksi valittiin kaksi hyvinvointialuetta, jotka sijoittuvat huoltosuhteessa keskivaiheille.

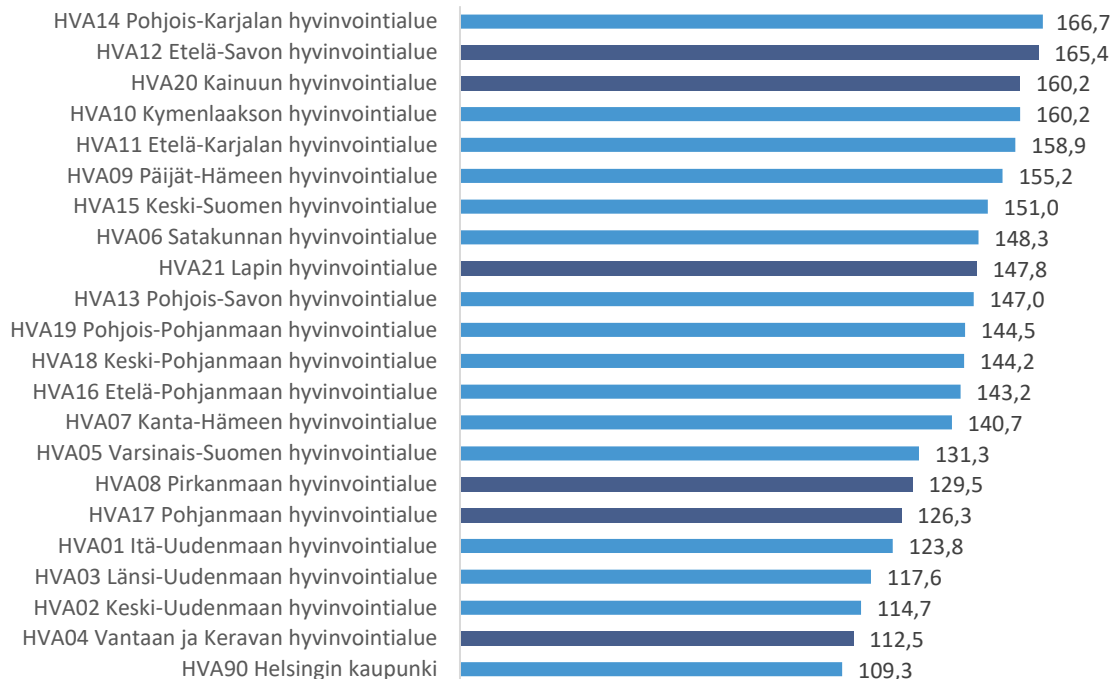
Taulukko 2. Aineistona käytetyt strategiadokumentit ja niiden valintakriteerit.

Aineistona käytetyt dokumentit	Julkaisu-päivämäärä	Sijainti	Sijoitus väestöllisen ja taloudellisen huoltosuhteen mukaan
Etelä-Savon hyvinvointialueen strategia ja palvelustrategia	24.11.2022	Itä-Suomi	Korkea
Kainuun hyvinvointialueen strategia	21.11.2022	Pohjois-Suomi	Korkea
Lapin hyvinvointialueen strategia	6.2.2023	Pohjois-Suomi	Keskitaso
Pohjanmaan hyvinvointialueen strategia ja palvelustrategia	12.9.2022	Länsi-Suomi	Keskitaso
Pirkanmaan hyvinvointialueen strategia	14.2.2023	Länsi-Suomi	Matala
Vantaan ja Keravan hyvinvointialueen strategia	22.11.2022	Etelä-Suomi	Matala

Taloudellinen ja väestöllinen huoltosuhte (Kuviot 1 ja 2) kulkevat melko linjassa keskenään joitakin eroavaisuuksia lukuun ottamatta. Näin ollen korkean huoltosuhteen hyvinvointialueiksi valikoitui Etelä-Savon ja Kainuun hyvinvointialueet (Taulukko 2). Matalan huoltosuhteen hyvinvointialueet, joiden strategioita tässä tutkielmassa tarkastellaan, ovat Vantaan ja Keravan hyvinvointialue sekä Pirkanmaan hyvinvointialue (Taulukko 2). Uudenmaan hyvinvointialueet sijoittuvat huoltosuhteessa matalimmalle, mutta tarkastelun kannalta valitsin niiden sijasta Pirkanmaan hyvinvointialueen, sillä näin voitiin varmistaa aineiston valinnassa sen maantieteellinen kattavuus (Kuva 3). Lisäksi pääkaupunkiseudulla on useampi hyvinvointialue ja oletuksena on, että niiden strategioissa ei olisi tarpeeksi eroja tarkasteltavaksi. Pohjanmaan ja Lapin

hyvinvointialueet sijoittuvat huoltosuhteen vertailussa keskivaiheille, joten ne valikoituvat myös aineistoiksi (Kuviot 1 ja 2).

Taloudellinen huoltosuhte vuonna 2021 hyvinvointialueittain

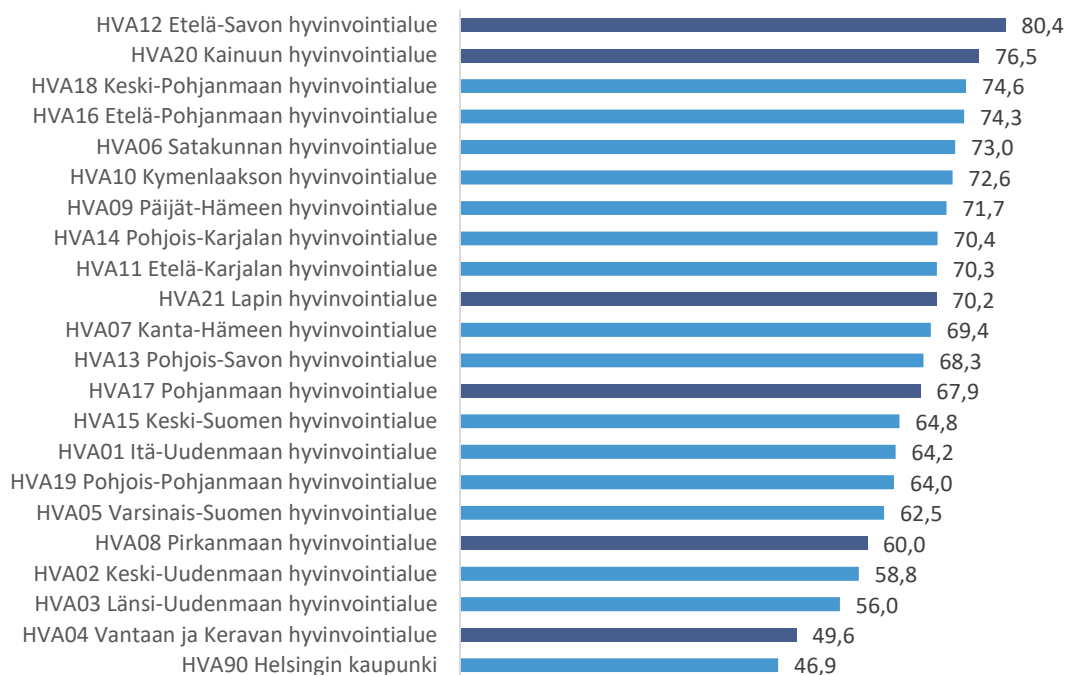


Kuvio 1. Taloudellinen huoltosuhte hyvinvointialueilla vuonna 2021 (mukailten Tilastokeskus, 2021b).

Kuviossa 1 on esitetty taloudellista huoltosuhdetta hyvinvointialueittain vuonna 2021 Tilastokeskuksen työssäkäyntitilaston avulla. Tilastokeskus (2023) kertoo tiedotteessaan, että vuonna 2022 matalin huoltosuhte on ollut manner-Suomessa Uudellamaalla. Korkein taloudellinen huoltosuhte on maakuntien välisessä vertailussa vuonna 2022 ollut muun muassa Pohjois-Karjalassa, Etelä-Savossa ja Kainuussa (Tilastokeskus, 2023). Kun maakuntien välistä taloudellista huoltosuhdetta verrataan Kuviossa 2 esitettyihin hyvinvointialueiden taloudellisiin huoltosuhteisiin, voidaan todeta, että luvut ovat samankaltaisia kuin maakuntavertailussa.

Kuviossa 2 on esitetty Tilastokeskukselta saatujen tilastotietojen pohjalta väestöllistä huoltosuhdetta hyvinvointialueilla. Mitä korkeampi huoltosuhde, sitä korkeampi on alle 15-vuotiaiden ja 65 vuotta täyttäneiden osuus sataa työkäistä kohden (Tilastokeskus, 2020; Tilastokeskus, 2021a). Kuviosta voidaan huomata, että korkein huoltosuhde on Etelä-Savon hyvinvointialueella ja matalin huoltosuhde on Helsingin kaupungilla ja hyvinvointialueista Vantaan ja Keravan hyvinvointialueella. Itä-Suomessa on kuvion lukujen perusteella eniten yli 65 vuotta täyttäneitä ja alle 15-vuotiaita suhteessa työkäisiin.

Väestöllinen huoltosuhde vuonna 2021 hyvinvointialueittain



Kuvio 2. Demografinen huoltosuhde hyvinvointialueilla vuonna 2021 (mukailien Tilastokeskus, 2021a).

Kuvasta 3 voidaan tulkita, että Itä-Suomessa hyvinvointialueet ovat pinta-alaltaan suurempia verrattuna pääkaupunkiseudun ja sen lähistön hyvinvointialueisiin, joissa huoltosuhde on huomattavasti pienempi. Toisaalta myös asukastiheys on pääkaupunkiseudulla suurempi. Vuonna 2019 väkiluku on edelleen kasvanut Uudellamaalla, Pirkanmaalla ja Varsinais-Suomessa ja toisaalta väkiluvun laskua on

tapahtunut Etelä-Savossa ja Kymenlaaksossa (Tilastokeskus, 2020). Aineiston valinnassa tärkeänä tekijänä on huoltosuhteen kautta alueiden erilaiset tarpeet ja erityispiirteet, jotta saataisiin mahdollisimman monipuolista ja vertailukelpoista aineistoa analyysia varten (ks. aiempi taulukko 2).



Kuva 3. Aineistoksi valitut hyvinvointialueet kartalla rajattuna (mukailen Sosiaali- ja terveysministeriö, 2023).

Käytettävän aineiston rajaaminen perustuen tilastollisiin tietoihin hyvinvointialueiden demografiasta ja taloudesta on perusteltua, koska nämä tekijät tukevat

tutkimuskysymykseen vastaamista. Lisäksi tutkielman teoreettinen viitekehys on linjassa aineiston valinnassa käytettyjen kriteerien kanssa. Kaikkien hyvinvointialueiden strategioiden tarkastelu ei välttämättä toisi lisäarvoa tutkielman analyysiin. Suuren aineistomäärän analysointi vie enemmän aikaa ja aiheuttaa todennäköisemmin virheitä analyysissa. Tutkielma voi antaa yhtä lailla laajalti tietoa eri näkökulmista, kun aineistoksi on valittu korkean ja matalan huoltosuhteen hyvinvointialueiden strategioita, vaikkakin määrällisesti strategioita on tarkastelussa vähemmän. Valituista hyvinvointialueista neljän alueen strategiadokumentit sisältävät hyvinvointialueen strategiaan kuuluvan palvelustrategian keskeisen sisällön, mutta kahdella hyvinvointialueella palvelustrategiat ovat erillisenä dokumenttinaan. Palvelustrategia on oleellinen osa hyvinvointialuestrategiaa, joten myös nämä erilliset dokumentit on huomioitu aineistossa. Etelä-Savon palvelustrategiaa on rajattu sen pituuden vuoksi.

4.3 Aineiston analyysi

Laadullisen aineiston analyysia edeltää tutkimusasetelman tarkka pohdinta ja tutkimukseen soveltuvien tutkimusmenetelmien valinta (Puusa & Juuti, 2020). Aineiston analyysin tarkoituksena on kerättyä aineistoa tarkastelemalla vastata tutkimusongelmiin (Hirsjärvi ja muut, 2013, s. 221, 223). Tässä tutkielmassa analyysin pääasiallisena tavoitteena on dokumentteja analysoimalla löytää vastaus siihen, miten hyvinvointialueet ilmentävät sosiaalista ja taloudellista muutoskestävyyttä strategioissaan (ks. liite 1).

Laadullisessa tutkimuksessa dokumentteja voidaan analysoida sisällönanalyysin avulla (Suoranta & Eskola, 1998). Sisällönanalyysi on metodi, jota voidaan käyttää tutkimuksessa erilaisiin analysoitaviin kokonaisuuksiin ja sitä toteutetaan ja sovelletaan teoreettisen lähtökohdan kautta (Tuomi & Sarajärvi, 2018). Bowen (2009, s. 32) toteaa, että sisällönanalyysissa tietoa järjestetään tutkimuskysymyksiin liittyviin kategorioihin. Tätä tutkielmaa ohjaa deduktiivinen sisällönanalyysi eli aineiston analyysi perustuu olemassa olevaan teoriaan, jolloin tutkimusaineistosta voidaan tehdä tulkintoja teoriaan

pohjautuen (Saaranen-Kauppinen & Puusniekka, 2006). Merriamin ja Tisdellin (2015, s. 210–211) mukaan tutkimuksessa analyysi alkaa aina induktiivisesti eli pienempien tiedon osien keräämisellä suuremmiksi näkökulmiksi, mutta analyysin edetessä voidaan päätyä deduktiiviseen päättelyyn.

Tutkielmassa on muodostettu teorian pohjalta analyysirunko, joka on Tuomen ja Sarajärven (2018) mukaan ensimmäinen vaihe teorialähtöisessä sisällönanalyysissa. Teoriatiedon pohjalta määritellyt luokat ohjaavat aineiston analyysia, jota toteutetaan sisällönanalyysin keinoin. Teorialähtöisen sisällönanalyysin tarkoitus on päättelyketjussa edetä yleisestä päättelystä pienempiin päättelyketjun tuloksiin, jolloin kyseessä on edelleen deduktiivinen päättely (Tuomi & Sarajärvi, 2018).

Tuomi ja Sarajärvi (2018) ovat havainnoineet aineistolähtöisen analyysin eroavan teorialähtöisestä siinä, että ensin mainitussa aineisto ohjaa teoreettisten käsitteiden luomista. Teorialähtöisessä analyysissa teoreettiset käsitteet ovat valmiiksi tiedettyjä ja kategoriat, joihin aineistoa sovitetaan, on luotu tutkielman teoriaosuudessa (Tuomi & Sarajärvi, 2018). Tässä tutkielmassa on hyödynnetty molempia lähestymistapoja, sillä kirjallisuuskatsaukseen on valittu osa käsiteltävistä teemoista aineistolähtöisesti, mutta muuten analyysi etenee teorialähtöisesti. Teoriakehikkoa on täydennetty vielä analyysin yhteydessä selkeämmäksi kokonaisuudeksi aineistosta kerättyjen tietojen pohjalta (Taulukko 3).

Hirsjärvi ja muut (2013, s. 223) ovat todenneet, että laadullisessa tutkimuksessa aineiston analyysia tapahtuu koko tutkimusprosessin ajan. Sisällönanalyysi alkaa teoreettiseen kirjallisuuteen perehtymisellä ja etenee aineiston teoretisointiin ja aineiston luokitteluun keskeisten teemojen perusteella (Metsämuuronen, 2008, s. 50). Sarajärvi ja Tuomi (2018) toteavat, että aineistoa voi jäsentää luokittelun lisäksi teemoittelua ja tyypittelyä käyttäen ja aineiston jäsenystä voi helpottaa koodaamalla aineistoa. Puusan ja Juutin (2020) mukaan aineiston segmentointiin vaikuttaa tiedot, joita on löydetty kirjallisuudesta. Tässä tutkielmassa teoriakehikossa osoitetut keskeiset

kategoriat ovat ohjanneet aineiston analyysia, jolloin aineistoa on jaettu ensin osiin sosiaalisen ja taloudellisen muutoskestävyyden pohjalta sisällönanalyysin keinoin. Aineiston analyysi on aloitettu käsittelemällä ensin kaikki strategiadokumentit erillisinä kokonaisuuksina.

Tämän jälkeen aineistoa on jäsennelty vielä pienempiin osiin koodaamalla aineistoa teoriakehikon alakategorioiden mukaan. Alakategorioita sosiaalisen ja taloudellisen muutoskestävyyden alla ovat hyvinvoinnin edistäminen, palvelujen yhdenvertaisuus ja taloudellisuus, alueen erityispiirteet ja aluetalous (Taulukko 1). Alakategorioita on pyritty yhtenäistämään teoriakehikon ja aineiston pohjalta Taulukkoon 3 ja tunnistamaan aineistosta alakategorioita kuvaavien luokkien kautta. Aineistosta nousseita teemoja on yhdistetty teoriaan ja samalla on kyetty varmistamaan se, että aineiston analyysi on samassa linjassa teoreettisen viitekehyksen kanssa ja analyysin tuloksia voidaan tulkita tutkimuskysymyksen kautta.

Taulukko 3. Aineiston analyysissa hyödynnetty luokittelu.

Hyvinvoinnin edistäminen	<ul style="list-style-type: none"> • <i>Asukkaiden osallisuus ja vaikuttaminen</i> • <i>Elinolot</i>
Palvelujen tuottaminen ja järjestäminen	<ul style="list-style-type: none"> • <i>Palvelujen yhdenvertaisuus</i> • <i>Palvelujen tarve, kattavuus ja saavutettavuus</i> • <i>Oikeudenmukainen resurssien jakautuminen</i>
Alueen erityispiirteet	<ul style="list-style-type: none"> • <i>Väestörakenne</i> • <i>Yhdyskuntarakenne ja aluerakenne</i>
Kestävä talous	<ul style="list-style-type: none"> • <i>Vaikuttavuus ja kustannustehokkuus</i> • <i>Toimijoiden välinen yhteistyö</i> • <i>Taloudelliset resurssit</i> • <i>Sosiaalisesti kestävä talous</i>

Analyyssissa on ensin koodattu valitut aineistodokumentit erikseen, minkä jälkeen niistä on pyritty löytämään yhtenäistettäviä päätelmiä, jotka kuvaisivat hyvinvointialueiden muutoskestävyyttä koko Suomen tasolla. Puusa ja Juuti (2020) toteavat, että tutkija pyrkii yhdistämään aineistosta tekemiään havaintoja kokonaisuuden hahmottamiseksi, jolloin havainnot ovat todennäköisemmin enemmän perusteltuja ja vakuuttavampia. Tällöin voidaan puhua myös abstrahoinnista.

Analyysin tarkoituksena on tuottaa selkeä kuvaus siitä, miten hyvinvointialueet ilmentävät sosiaalisen ja taloudellisen muutoskestävyyden tekijöitä strategioissaan ja samalla kuvata vahvuuksia ja heikkouksia näiden tekijöiden osalta. Tavoitteena on havainnoida kokonaisuutta, löytää yhteyksiä ja tehdä mahdollisesti yleistettäviä johtopäätöksiä. Sosiaalinen ja taloudellinen muutoskestävyys eivät luultavasti sellaisenaan esiinny strategiadokumenteissa, vaan analyysissa käytetään teoriassa osoitettuja käsitteitä teemojen kategorisointiin. Oletuksena on, että hyvinvointialueet ovat nostaneet keskeisinä teemoina strategioissaan esiin lain määräämät tavoitteet kuten hyvinvoinnin edistämisen, palvelujen järjestämisen ja osallisuuden. Nämä osa-alueet näkyvät myös todennäköisesti strategioissa alueiden vahvuuksina sosiaalisen muutoskestävyyden kautta. Teorian pohjalta oletettavia heikkouksia voisi olla kooltaan suuret hyvinvointialueet, joiden vaikutuksia ei välttämättä ole huomioitu strategioissa riittävästi palvelujen järjestämisen ja yhteistyön näkökulmasta. Lisäksi taloudellisten tekijöiden huomiointi ei välttämättä ole niin laaja-alaista, kun rahoitus tulee pääosin valtiolta.

4.4 Tutkielman luotettavuus

Tuomi ja Sarajärvi (2018) määrittelevät teoksessaan hyvän tutkimuksen johdonmukaiseksi, joka näkyy tutkijan kykynä argumentoida ja käyttää lähteitä. He huomioivat myös eettisen kestävyyden, jolla viitataan tutkimuksen luotettavuuden lisäksi tutkimuksen laatuun. Laadukkaassa tutkimuksessa tutkimuksen laatija on eettisesti sitoutunut tutkimuksen tekemiseen huomioimalla koko tutkimuksen etenemisen ajan tutkielman laadukkuuden (Tuomi & Sarajärvi, 2018). Huolellisuuden, rehellisyyden ja tarkkuuden noudattaminen koko tutkimusprosessin ajan osoittaa tutkimuksen tekijän noudattavan hyvää tieteellistä käytäntöä (Vuori, 2023) Hyvä tieteellinen käytäntö edellyttää, että tutkimuksen tekijä kykenee refleктоimaan omia ratkaisujaan ja kertoo rehellisesti myös tekemistään virheistä (Vuori, 2023). Vuoren (2023) mukaan tällainen kriittisyys ei kuitenkaan tee työstä vähemmän arvokasta.

Tässä tutkielmassa prosessi on edennyt johdonmukaisesti ja tutkielman teossa on pyritty huolellisuuteen. Luotettavuutta lisää monipuolinen lähteiden käyttö, joista suuri osa on vertaisarvioituja tieteellisiä artikkeleja. Lähteiden monipuolisuus on luonut laajempaa perspektiiviä tutkielman teoriaosuuteen, ja samalla runsas lähdemateriaali antaa vankan pohjan tutkielman teolle. Tutkimuksessa käytettävien tutkimusmenetelmien validiteetilla viitataan niiden luotettavuuteen eli toisin sanoen miten valitut tutkimusmenetelmät kohtaavat tutkimuksen tarkoituksen kanssa (Tuomi & Sarajärvi, 2018). Tässä tutkielmassa metodit kohtaavat tutkittavan aiheen ja tutkielman tavoitteiden kanssa. Dokumenttianalyysin heikkoudet on myös tunnistettu sen mahdollisten puutteiden osalta tutkimusasetelmassa. Tämän lisäksi käytettyä menetelmää on avattu perusteellisesti. Teoria, valittu aineisto ja analyysimenetelmät on valittu niin, että ne luovat keskenään toimivan ja ymmärrettävän kokonaisuuden.

Puusa ja Juuti (2020) korostavat, että tutkielman luotettavuutta lisää sen uskottavuus, jota tukee tulosten todenperäisyys ja lukijoiden luottaminen siihen, että tutkija on tehnyt aineiston analyysin huolellisuutta noudattaen. Keskeinen osa tutkimuksen luotettavuutta on näin ollen suunnitelmallinen ja tarkka analyysi sekä tutkimusmetodin kuvaaminen (Puusa & Juuti, 2020). Puusa ja Juuti (2020) toteavat, että aineiston analyysin laatuun vaikuttavat merkittävästi tutkijan tulkintakyky ja taito oivaltaa ilmiötä, jota hän tutkii. Laadullisessa tutkimuksessa aineistoa voi käsitellä monella tavalla, eikä vakioituja tapoja aineiston analyysiin laadullisessa tutkimuksessa ole runsaasti. Puusan ja Juutin (2020) mukaan tämä voi herättää kysymyksiä tutkimuksen luotettavuudesta. Luotettavuutta kuitenkin lisäävät tutkimuksen systemaattinen eteneminen ja avoimuus. Analyysin etenemistä on pyritty avaamaan tarkasti, jotta tutkielman luotettavuus lisääntyisi. Lukijan on näin ollen myös helpompi seurata tutkielman etenemistä ja analyysin toteuttamista.

Tutkielman teossa on pyritty osoittamaan huomiota tutkielman systemaattisuuteen ja laatuun. Aineiston hankinnassa on valittu useampi samaan tarkoitukseen tehty aineisto, joista on analyysin avulla pyritty löytämään yhtenäisiä tulkintoja. Tulkintoja tehdessä

luotettavuutta lisää useammasta aineistosta saatujen löydösten vertaaminen keskenään (Puusa & Juuti, 2020). Aineiston rajaamista on perusteltu tilastotietoon perustuen. Tilastollisten erojen myötä aineistoja pystyy herkemmin vertaamaan keskenään ja ne voivat tuottaa laadukkaampaa tietoa eri näkökulmista. Tutkielmassa ei ole käytetty tuoreimpia tilastotietoja väestöstä ja taloudesta, sillä strategiadokumenteissa on todennäköisesti käytetty apuna strategian muodostamista aikaisempina vuosina tuotettuja tilastotietoja hyvinvointialueista. Tämä lisää tutkielman luotettavuutta, sillä tilastotiedot ovat linjassa strategian laatimiseen käytettyjen tietojen kanssa, vaikka yleensä tuoreimman tiedon käyttäminen on suositeltavaa.

Analyysissa luotettavuutta on saattanut heikentää aineistojen eroavaisuudet. Pohjanmaan ja Etelä-Savon hyvinvointialueet ovat laatineet erillisen dokumentin koskemaan hyvinvointialueen palvelustrategiaa, jolloin palvelustrategian sisältöä ei ole käsitelty hyvinvointialuestrategiassa. Muilla hyvinvointialueilla palvelustrategian keskeinen sisältö on esitetty myös osana hyvinvointialuestrategiaa. Tämä aiheuttaa epäluotettavuutta aineiston analysointiin, kun dokumentteja ei ole laadittu yhteneväisesti. Pituudeltaan kaikki strategiadokumentit ovat muutaman kymmenen sivun mittaisia lukuun ottamatta Etelä-Savon palvelustrategiaa, joka on pituudeltaan 329 sivua. Palvelustrategiaa rajattiin sen pituuden vuoksi, jolloin sitä ei käsitelty kokonaisuudessaan, mikä voi vaikuttaa tutkielman tulosten luotettavuuteen.

Tutkimuksen luotettavuutta lisää sen eettisyys (Puusa & Juuti, 2020). Vuoren (2023) mukaan tutkimuksen eettisyyttä on relevantin ja uuden tutkimustiedon tuottaminen, jolloin tutkimuksen hyötyä on oleellista miettiä jo tutkimuksen suunnitteluvaiheessa. Tämän tutkielman yksi päämäärä on luoda hyödyllistä tietoa rakennemuutoksesta ja mahdollisesti olla apuna seuraavien strategioiden laadinnassa. Lisäksi tutkielmassa pyrittiin luomaan uutta teoriaa muutoskestävyydestä resilienssiin pohjautuen. Tässä tutkielmassa eettisyyttä parantaa lisäksi dokumenttianalyysissa hyödynnetyt julkiset strategiadokumentit, jotka noudattavat tietosuojaa eivätkä sisällä henkilötietoja. Tällöin tutkielma noudattaa anonymiteettia.

Puusan ja Juutin (2020) mukaan tutkimuksen tulisi olla tarkistettavissa ja perusteltavissa. Dokumenttianalyyssissä tutkielman toistettavuuteen voi vaikuttaa tutkijan omat tulkinnat, mikä voi osaltaan heikentää tutkielman luotettavuutta. Tuomen ja Sarajärven (2018) mukaan tutkijan tulisi kuitenkin olla puolueeton korostaakseen tutkimuksen luotettavuutta. Puolueeton tutkija ei anna omien asenteiden, aseman tai muiden tekijöiden vaikuttaa tutkimustuloksiin. Tutkijan tunnistaessa oman subjektiivisuutensa, voi hän samalla lisätä tutkielman objektiivisuutta (Puusa & Juuti, 2020). Tässä tutkielmassa on pyritty puolueettomuuteen, mutta ennako-oletuksilta on haastava välttyä. Hyvinvointialueiden tilanne on vahvasti esillä mediassa, mikä saattaa luoda tietynlaisia olettamuksia niiden tämänhetkisestä tilasta sekä strategiadokumenttien sisällöstä ja laadukkuudesta. Tutkielmassa on lähtökohtaisesti tarkasteltu dokumentteja puolueettomasti, omat asenteet ja ennakkoluulot unohtaen.

5 Muutoskestävyys hyvinvointialueiden strategioissa

Aineiston analyysiin valittiin kuusi hyvinvointialueen strategiaa, joita analysoitiin teorian ja aineiston pohjalta luodun analyysikehikon avulla (ks. aiempi taulukko 3). Keskeisiksi tarkasteltaviksi tekijöiksi osoittautuivat hyvinvoinnin edistäminen, palvelujen tuottaminen ja järjestäminen, alueen erityispiirteet sekä kestävä talous, joiden pohjalta voitiin tunnistaa useampia alakategorioita. Osioita jaoteltiin analyysissa sosiaalisen ja taloudellisen muutoskestävyyden teemoihin.

Analyysissa voitiin havaita, että sekä taloudellisen että sosiaalisen muutoskestävyyden tekijät ovat toisiinsa kytkeytyneitä, joten niitä on haastava käsitellä toisistaan täysin erillisinä. Tulososio on näin ollen jaoteltu osiin dokumenttianalyysista nousseiden keskeisten teemojen kautta, joissa ilmenee sekä sosiaalisen ja taloudellisen muutoskestävyyden teemat. Laadullisen tutkielman tuloksia käsitellään aineistoksi valittujen hyvinvointialueiden strategiadokumenttien kautta. Lopuksi esitetään yhteenveto aineistoksi valikoiduista hyvinvointialueista ja esitetään tarkentava kuvio keskeisistä muutoskestävyyden tekijöistä hyvinvointialueiden strategioissa.

Hyvinvointialuestrategiatyössä hyvinvointialueet ovat laatineet hyvinvointialueen yleisen strategian lisäksi palvelustrategian. Palvelustrategia huomioi laajemmin alueellisia erityispiirteitä ja palvelujen järjestämistä. Pohjamaan sekä Etelä-Savon hyvinvointialueet ovat laatineet erillisen dokumentin palvelustrategiasta, joka otettiin huomioon aineiston analyysissa. Etelä-Savon palvelustrategian laajuuden vuoksi sen sisältöä rajattiin niin, että strategiasta analysoitiin strategian keskeinen sisältö, hyvinvointialueen kuvaus, asiakkaat ja palvelut sekä hyvinvoinnin ja terveyden edistämiseen liittyvä osio. Muutoin kaikki aineistona olleet strategiadokumentit on analysoitu kokonaisuudessaan.

Hyvinvointialueiden strategioiden sisältö on pitkälti linjassa lain (2021/611, 41 §) mukaisten vaatimusten kanssa asukkaiden hyvinvoinnin edistämisestä, palvelujen järjestämisestä ja tuottamisesta, palvelutavoitteista sekä asukkaiden mahdollisuudesta

osallistua ja vaikuttaa. Edellä mainitut osa-alueet ovat enimmäkseen sosiaalisen muutoskestävyyden teemoja, jotka painottuivat keskeisinä strategioissa. Taloudellisen muutoskestävyyden teema liittyi strategioissa edellä mainituista osa-alueista erityisesti palvelujen tuottamiseen ja järjestämiseen, jolloin taloudellisia tekijöitä tarkastellaan luonnollisesti myös osana tätä tulososion kappaletta. Huomioitavaa on, että molemmat muutoskestävyyden teemat ovat nivoutuneet yhteen eivätkä ne voi toteutua yksinään.

5.1 Hyvinvoinnin edistäminen

Aineistoksi valittujen hyvinvointialueiden strategioissa hyvinvoinnin edistämistä on käsitelty pitkälti sosiaalisesta näkökulmasta. Hyvinvoinnin edistämistä tarkasteltiin teoriasta nousseiden keskeisten teemojen, eli osallisuuden, vaikuttamisen ja elinolojen kautta. Valtioneuvoston (2021) mukaan osallisuus ja yhteisöllisyyden toteutuminen ovat edellytyksiä sosiaaliselle kestäväydelle. Kaikissa strategioissa nousi esiin vahvasti osallisuuden tukemisen keinot ja vaikuttamisen tärkeys. Osallisuutta painotettiin eri tavalla eri hyvinvointialueiden strategioissa. Esimerkiksi Vantaan ja Keravan hyvinvointialue (2022) oli huomionut hyvinvointialueen toimintaan osallistumisen ja sen kehittämisen useamman toimijan tasolla.

Osallisuutta on käsitelty hyvinvointialueiden strategioissa henkilöstön, asiakkaiden ja hyvinvointialueiden asukkaiden osallistamisen kautta. Osassa strategioista painottui enemmän hyvinvointialueen henkilöstön hyvinvointi ja osallistaminen. Pääosin osallisuutta haluttiin kuitenkin mahdollistaa kaikilla tasoilla. Osallistamisen keinoina nousi esiin keskeisenä viestinnän tärkeys, tehokas tiedottaminen ja kuulemisen eri tavat. Lapin hyvinvointialueen strategisissa tavoitteissa korostetaan viestinnän tärkeyttä osallisuuden mahdollistajana:

Monipuolinen viestintä ja vuoropuhelu tukee strategisten tavoitteiden toteutumista ja vahvistaa osallistumisen, osallisuuden ja vaikuttamisen rakenteita ja toteutusta (Lapin hyvinvointialuestrategia, 2022, s. 23).

Avoimuus ja viestinnän läpinäkyvyys näkyi strategioissa osallisuuden toteutumisen lisäksi merkittävänä osana luottamuksen ansaitsemista. Hyvinvointia edistää myös asukkaiden luottamus, joka mainittiin lähes kaikissa strategioissa. Kestilä ja muut (2023) painottavat yhteiskunnallista luottamusta yhtenä sosiaalisesti kestävästä yhteiskunnan tekijänä. Pirkanmaan, Lapin ja Kainuun hyvinvointialuestrategiat olivat huomioineet asukkaiden ja yhteisöjen luottamuksen keskeisenä teemana strategioissaan. Kyseisillä hyvinvointialueilla luotettavuus tai luottamus oli yhtenä strategian keskeisenä arvona. Myös Etelä-Savo (2022) näki keskinäisen luottamuksen vahvistamisen osana avoimuutta, mikä oli yksi palvelustrategian tavoitteista. Luotettavuus näkyi strategioissa myös osana osallisuuden toteutumista. ”Luotettavuus on osallisuutta”, todetaan Kainuun hyvinvointialuestrategiassa (2022, s. 4), samoin kuten Hyvönen ja muut (2019, s. 48) ovat todenneet luottamuksen kasvavan osallisuuden kautta. Huomattavaa on, miten muissa aineistoissa luottamusta ei nostettu esiin merkittävästi tai lainkaan.

Osallisuutta kuvattiin strategioissa yleisellä tasolla eri toimijoiden vaikutusmahdollisuuksien kautta ja strategioissa oli pääosin huomioitu myös niiden henkilöiden osallisuuden mahdollistamista, joiden vaikutusmahdollisuudet ovat heikommalla tasolla. Hyvinvointialueet, jotka ovat kielellisesti tai kulttuurisesti moninaisempia, huomioivat osallisuuden toteuttamisessa myös kulttuuriset ja kielelliset tekijät. Esimerkiksi Lapin hyvinvointialueen (2023) strategia huomioi erityisesti saamen kielen ja kulttuurin osallisuuden ja hyvinvoinnin edistämisen näkökulmasta ja samoin Pohjanmaan hyvinvointialue ruotsin kielen strategiassaan.

Yleisesti ottaen osallistaminen nähtiin tärkeänä etenkin palveluiden suunnittelussa ja hyvinvointialueiden toiminnan kehittämisessä. Osallisuus toistuu jokaisessa strategiassa keskeisenä tavoitteena ja sitä pyritään vahvistamaan eri tavoin. Asukkaiden osallistamisen tärkeys on yhdistetty parempaan ymmärrykseen palvelujen tarpeesta. Lain (2021/611, 41 §) mukaan hyvinvointialueen strategian tulee huomioida hyvinvoinnin edistäminen sekä asukkaiden mahdollisuus osallistua ja vaikuttaa.

Osallisuus oli lain velvoitteen myötä strategioissa toistuva teema, joka voidaan ajatella hyvinvointia edistävänä tekijänä.

Analyysikehikkoon nostettujen keskeisten hyvinvoinnin edistämisen kategorioiden mukaan myös elinoloilla on merkitystä hyvinvoinnin edistämiseen alueella. Elinoloilla käsitetään ympäristön olosuhteita sekä asukkaiden toimeentuloa ja työllisyyttä. Strategioissa ympäristön olosuhteita oli käsitelty yhdyskuntarakenteen, kuten liikenneyhteyksien ja välimatkojen kautta. Lapin ja Kainuun hyvinvointialueet korostivat strategioissaan hyvää elämää puhtaan luonnon ja elinympäristön laadun kautta.

Toimeentuloa oli huomioitu hyvinvointialuestrategioissa sosioekonomisten erojen kuvailun yhteydessä. Sosiaaliset ongelmat ja eriarvoistuminen ovat tekijöitä, jotka vaikuttavat heikentävästi asukkaiden elinoloihin. Strategioissa näitä eroja oli kuvattu muun muassa tuloerojen ja sosiaalisten ongelmien kautta. Etelä-Savon hyvinvointialuestrategiassa (2022) nostettiin esiin haasteena suuri nuorisotyöttömyyden osuus verrattuna muuhun maahan. Osa hyvinvointialueista ei ollut maininnut työllisyysastetta lainkaan hyvinvointialueen toimintaympäristön kuvauksessaan. Selkeänä strategioista nousi kuitenkin esiin se, että matalan tai keskitason taloudellisen huoltosuhteen hyvinvointialueiden strategioissa oli nostettu esiin muuta maata korkeampi työllisyys- tai kouluttaneisuusaste. Pohjanmaan hyvinvointialuestrategiassa (2022a) tunnistettiin kuitenkin vaikeasti työllistyvien osuuden kasvu, vaikka tällä hetkellä heidän osuutensa Pohjanmaalla on alhaisempi kuin muualla Suomessa.

Kestilän ja muiden (2023, s. 32) mukaan eriarvoisuus näkyy hyvinvoinnin ja terveyden alue-eroina, mikä voidaan havaita strategioiden lisäksi myöhemmin kuviossa 3. Eriarvoisuus kasvattaa sosiaalista etäisyyttä ja heikentää sosiaalista kestävyyttä, jolloin yksilön ja yhteisön yhdenvertaisuutta tulisi tukea. Yhdenvertaisuuden teema oli keskeinen jokaisessa strategiassa, mutta yhdenvertaisuus on ajateltu pitkälti palvelujen ja toiminnan yhdenvertaisuutena ja tasa-arvona palveluihin pääsyssä. Eriarvoisuus ei käsitteenä ilmentynyt kuin kahdessa strategiassa, mutta toimintaympäristön haasteita

kuvailtiin strategioissa esimerkiksi väestörakenteen, palveluiden saavutettavuuden, työttömyysasteen ja sairastuvuusindeksin kautta, jotka osaltaan ilmentävät eriarvoisuutta alueella. Köyhyys yhtenä hyvinvointia heikentävänä tekijänä oli mainittu ainoastaan Pirkanmaan hyvinvointialuestrategiassa. Valtioneuvoston (2021) julkaisussa todetaan, että sosiaalinen kestävyys heikentyy, jos väestönkehitys ei ole tasapainossa, alue on eriytynyt tai yksilöillä ei ole tasa-arvoisia mahdollisuuksia.

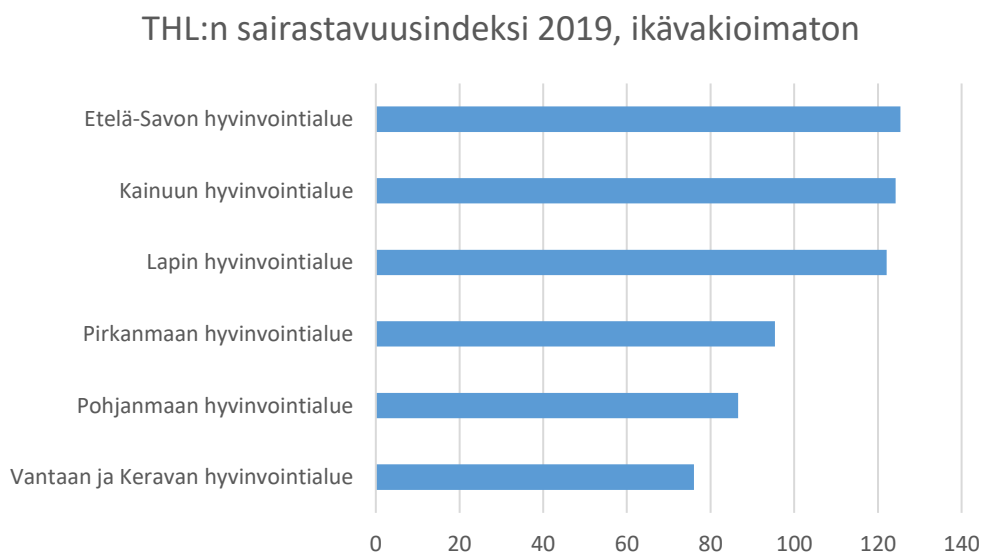
Hyvinvoinnin edistämistä käsiteltiin strategioissa pääosin sosiaalisen muutoskestävyyden näkökulmasta, mutta osa strategioista oli huomionut pitkän aikavälin muutosten vaatimat toimintamallien kehittämisen tarpeet hyvinvoinnin edistämiseksi, mikä voidaan liittää taloudelliseen muutoskestävyyteen. Esimerkiksi Vantaan ja Keravan hyvinvointialuestrategiassa (2022) tavoitteena on ohjata voimavaroja vaikuttaviin ja hyvinvointia edistäviin palveluihin, mikä osaltaan parantaa taloudellista muutoskestävyyttä pitkällä aikavälillä. Osallisuuden, vaikutusmahdollisuuksien, elinolojen, yhdenvertaisuuden ja luottamuksen lisäksi strategioista nousi esiin ennaltaehkäisy ja yhteistyön merkitys hyvinvoinnin edistämiseksi. Nämä ovat osa palvelujen vaikuttavaa tuottamista ja järjestämistä, jota käsitellään seuraavassa tulososion kappaleessa.

5.2 Yhdenvertaiset palvelut

Palvelujen tuottamista ja järjestämistä on pääosin kuvattu palvelustrategioissa, jotka ovat lain (2021/612, 11 §) mukaisesti laadittu osana hyvinvointialuestrategiaa. Strategioissa huomioitiin sekä sosiaaliset että taloudelliset tekijät palvelujen järjestämistä ja tuottamista kuvattaessa. Palvelujen järjestämisen haastavuudet hyvinvointialueilla liittyvät enimmäkseen väestön ikääntymiseen, palvelujen tarpeen kasvuun ja palvelujen saavutettavuuteen alueilla, jotka ovat harvaan asuttuja ja väestö ikääntynyttä. Tätä tukee myös Manderbackan ja muiden (2019) tutkimus, jossa todetaan, että palvelujärjestelmän haasteita ovat palvelujen saavutettavuus, etäisyydet ja alueellinen vaihtelu palvelutarpeessa. Etelä-Savon hyvinvointialueen strategiassa (2022)

on huomioitu palvelujen tarpeen kysynnän kasvu myös vapaa-ajan asukkaiden määrän kautta.

Väestön ikääntyessä palvelujen tarve kasvaa ja huoltosuhde heikkenee (Manderbacka ja muut, 2019). Palvelujen tarvetta aineistoksi valituilla hyvinvointialueilla voidaan havainnollistaa Terveysten ja hyvinvoinnin laitoksen sairastavuusindeksin kautta (Kuvio 3). THL:n sairastavuusindeksillä kuvataan väestön sairastavuutta tietyillä alueilla suhteutettuna koko maan sairastavuustasoon (Tilasto- ja indikaattoripankki Sotkanet, 2019). Suomessa koko maan sairastavuusindeksin arvo on ollut 100 vuonna 2019. Mitä suurempi indeksin arvo on, sitä suurempaa väestön sairastavuus alueella on verrattuna koko maan tasoon. Indeksillä voidaan mitata muutosta alueiden sairastavuudessa ja ikävakiomattoman indeksin avulla saadaan tietoa alueen sairastavuuden myötä myös palvelujen tarpeesta (Tilasto- ja indikaattoripankki Sotkanet, 2019).



Kuvio 3. THL:n sairastavuusindeksi aineistoksi valituilla hyvinvointialueilla (Tilasto- ja indikaattoripankki Sotkanet, 2019).

Kuvion 3 perusteella sairastavuus on suurinta Etelä-Savon, Kainuun ja Lapin hyvinvointialueilla, mikä viittaa myös korkeaan palvelujen tarpeeseen näillä alueilla. Kyseiset hyvinvointialueet sijaitsevat Itä- ja Pohjois-Suomen alueella, jossa

ikäntyneiden määrä on suurempi kuin muilla alueilla, minkä lisäksi alueet ovat harvemmin asuttuja. Edellä mainitut hyvinvointialueet ovat tuoneet esiin strategioissaan palvelujen tarpeen kasvun yhtenä haasteena ja niihin vastauksena ennaltaehkäisevät palvelut ja sähköiset etäpalvelut. Digitaaliset ja etänä toimivat palvelut on nostettu poikkeuksetta kaikissa strategioissa yhdeksi ratkaisuksi kasvavaan palvelujen tarpeeseen. Etäpalvelut ovat kuitenkin keskeisemmässä asemassa niillä hyvinvointialueilla, joissa etäisyydet ovat maantieteellisesti suurempia. Etäpalvelut näin ollen lisäävät palvelujen saavutettavuutta siinä tilanteessa, kun välimatkat lähipalveluihin ovat liian suuria. Etäpalvelut on yhdistetty strategiadokumenteissa myös kustannusten kasvun ehkäisemiseen hyvinvointialueilla.

Palveluja kehitetään määrätietoisesti mahdollistamaan saatavuus etänä kaikille kainuulaisille. Yhteydenpito ja viestintä ammattilaisten ja asiakkaiden välillä tehdään helpoksi ja nopeaksi. Modernit välineet, kuten chatti, chattibotti, sähköinen oirearvio, omaolo, omakanta, videovisiitti ja palveluneuvonta ovat helposti kaikkien käytettävissä paikasta riippumatta. (Kainuun hyvinvointialuestrategia, 2022, s. 9.)

Palvelujärjestelmän uudistuksen yhteydessä yksi keskeisimmistä tavoitteista on väestön yhdenvertaisuuden varmistaminen (Manderbacka ja muut, 2019). Strategioissa keskeisenä teemana oli yhdenvertaiset palvelut ja palvelujen saatavuuden ja saavutettavuuden parantaminen. Edellä mainittujen lisäksi esiin nousi avoimuus ja oikeudenmukaisuus. Yhdenvertaisuus on huomioitu esimerkiksi Pohjanmaan palvelustrategiassa (2022b) kuvaamalla palvelurakennetta erikseen lasten, nuorten ja perheiden, työikäisten ja ikäihmisten tarpeiden kautta. Yhdenvertaisuuden varmistaminen oli strategioissa huomioitu muun muassa hyvinvointi- ja terveyserojen kaventamisen ja eriarvoisuuden vähentämisen kautta. Pirkanmaan hyvinvointialuestrategiassa (2023) esiin nousi vähemmistöjen tarpeiden huomiointi ja palveluiden esteettömyyden tarve yhdenvertaisuuden turvaamiseksi.

Yksi vastaus kasvavaan palvelutarpeeseen ja vaikuttavuuden lisäämiseen ovat ennaltaehkäisevät palvelut ja palvelurakenteen kehittäminen. Palveluiden

järjestämisessä halutaan tavoitella nopeaa palveluihin pääsyä ja joustavaa sekä oikea-aikaista palvelua. Etelä-Savon hyvinvointialuestrategiassa (2022) nopeaa palveluihin pääsyä kuvataan ”yhden luukun periaatteella”.

Miettisen ja muiden (2020, s. 81) mukaan vaikuttavuudella tarkoitetaan taloudellisia, tuottavia sosiaali- ja terveydenhuollon palveluita, jotka samalla lisäävät hyvinvointia. Kaikissa strategioissa mainittiin ennaltaehkäisevät palvelut, mutta osassa strategioista ennaltaehkäisy liitettiin ennemmin kustannusten kasvun hillitsemiseen ja osassa hyvinvoinnin ja terveyden vahvistamiseen. Ennaltaehkäiseviä palvelujen tuottamisessa nousi esiin yhteistyön merkitys. Esimerkiksi Pirkanmaan hyvinvointialuestrategiassa (2023, s. 9) kärkiteemana ovat yhdenvertaiset, ennaltaehkäisevät ja vaikuttavat palvelut, jossa nostetaan esiin investoiminen yhteistyöhön kuntien ja järjestöjen kanssa. Yhteistyön merkitystä yhdenvertaisten ja saatavien palvelujen turvaamisessa tukee myös Manderbackan ja muiden (2019) tutkimus, jossa todetaan palvelujärjestelmän alueellisten erojen kaventamisen vaativan useita eri toimijoita palveluiden järjestämisessä.

Yleisesti katsoen strategioissa on tuotu esiin yhteistyö eri toimijoiden kanssa palvelujen järjestämisen sujuvoittamiseksi ja kustannusten vähentämiseksi. Hyvinvointialueiden strategiat ovat palvelujen tuottamisessa painottaneet monipuolista palvelutuottajaverkkoa ja monituottajamallia. Palvelukokonaisuuden kestävyys ja yhteensovittaminen eli integraatio ovat keskeisiä linjauksia hyvinvointialueiden palvelustrategioissa. Tätä havaintoa tukee myös Paanasen ja muiden (2023) tutkimus integraatioiden ulottuvuuksista hyvinvointialuestrategioissa. Tutkimuksessa todetaan, että myös asukkaiden osallisuuden vahvistaminen on osa yhteensovittamista. Kainuun palvelustrategiassa (2022, s. 11) mainitaan yhteistyön vähentävän palvelujen tarvetta. Monituottajamallin ja yhteistyön kautta pyritään turvaamaan laadukkaita ja vaikuttavia palveluita. Paananen ja muut (2023) ovat tutkimuksessaan todenneet, että alueen ominaispiirteet vaikuttavat palvelujen yhteensovittamiseen hyvinvointialueella.

Strategioissa kuvattuja alueellisia erityispiirteitä kuvataan seuraavassa tulososion kappaleessa.

5.3 Alueen erityispiirteet

Hyvinvointialueiden alueellisia erityispiirteitä tarkasteltiin analyysissa teoriasta nousseiden keskeisten aiheiden, eli väestörakenteen sekä yhdyskunta- ja aluerakenteen kautta. Strategioissa nousi esiin suurilta osin väestörakenteeseen liittyvät haasteet, kuten ikääntyvän väestön kasvu, syntyvyyden lasku ja väestömäärän väheneminen harvemmin asutuilla alueilla. Nämä pitkällä aikavälillä kehittyvät muutokset ovat keskeisiä sosiaalisen ja taloudellisen muutoskestävyyden haasteita. Osassa hyvinvointialuestrategioita alueellisiin erityispiirteisiin oli kiinnitetty laajemmin huomioita ja kuvattu niitä tarkemmin. Yhteiseksi haasteeksi kaikilla hyvinvointialueilla nousi kuitenkin väestölliset erot, jotka ovat strategioihin perustuen eriäviä matalan ja korkean huoltosuhteen hyvinvointialueilla.

Kainuun ja Etelä-Savon hyvinvointialueet ovat aineistona korkean väestöllisen ja taloudellisen huoltosuhteen hyvinvointialueita, joiden strategioissa demografiset haasteet ovat samankaltaisia. Molemmissa strategioissa on nostettu esiin alueen ikääntyneen väestön suuri määrä suhteessa muuhun väestöön sekä alueen väestömäärän väheneminen. Kainuun hyvinvointialueella (2022) strategia tuo esiin alueen veto- ja pitovoimatekijöiden kehittämisen yhtenä ratkaisuna väestömäärän vähenemiseen. Etelä-Savon hyvinvointialueen palvelustrategia (2022) on myös huomionnut yhdyskuntarakenteen haasteet muun muassa pitkien välimatkojen ja niukkojen julkisten liikenneyhteyksien kautta. Kainuun hyvinvointialuestrategiassa näitä yhdyskuntarakenteen haasteita ei ole käsitelty tarkemmin. Investoimalla palvelujen saavutettavuuteen ja monipuoliseen palveluverkkoon voidaan vaikuttaa edelleen talouden kestävyteen. Hyvät liikenneyhteydet helpottavat palveluiden saavutettavuutta merkittävästi. Dempsey ja muut (2011) ovat todenneet, että

saavutettavuudella voidaan mitata myös sosiaalisen yhdenvertaisuuden toteutumista, mitä tukee toimiva yhdyskuntarakenne.

Huoltosuhteessa keskivaiheilla olevien Pohjanmaan ja Lapin hyvinvointialueiden erityispiirteet eroavat jonkin verran toisistaan, mihin vaikuttaa toisaalta alueiden sijainti, väestö ja erilaiset tarpeet. Pohjanmaan hyvinvointialueen (2022a) strategiassa alueen erityispiirteitä avataan enimmäkseen väestön terveydellisten ja sosiaalisten haasteiden kautta. Haasteena strategiassa on tuotu esiin muun muassa ikäihmisten korkeampi hoidon tarve muuhun Suomeen verrattuna. Lisäksi monikielisyys on huomioitu strategian sisällön lisäksi strategian ulkoasussa, joka on laadittu sekä suomen että ruotsin kielellä.

Lapin hyvinvointialue (2023) korostaa alueellisina erityispiirteinään laajan ja harvaan asutun alueen, ikääntyvän väestön, syntyvyyden laskun sekä pitkät välimatkat. Strategiassa tärkeässä asemassa ovat myös kielelliset ja kulttuuriset kysymykset. Lapilla on vahva paikallisidentiteetti, mikä osaltaan voi moninaisten erityistarpeiden lomassa vahvistaa alueen kestävyttä. Bristowin (2010, s. 156) mukaan paikallisuus on tärkeää alueen kestävyydelle. Huolimatta siitä, että Lapin hyvinvointialue on harvaan asuttu ja väestöllisesti ikääntyneempää, on alueen vahva identiteetti voimavara, joka myös vahvistaa muutoskestävyyttä. Paasin (1998, s. 170–173) mukaan alueen identiteetti on alueen kehityksen kannalta merkityksellinen, sillä alueen identiteetti voi toimia houkuttavana ja vetovoimaisena tekijänä yrityksille ja asukkaille. Strategioissa Lapin ja Pirkanmaan hyvinvointialueet ovat korostaneet alueiden vahvaa identiteettiä osana toimintaympäristöään. Kainuun hyvinvointialuestrategia painottaa hyvää mainetta vetovoiman luojana ja tuo esiin alueen vahvuutena sen elinympäristön merkityksen yhtenä vetovoimaa luovana tekijänä:

Maakuntamme puhdas luonto ja elinympäristön laatu koetaan jatkossakin vetovoimatekijöiksemme (Kainuun hyvinvointialuestrategia, 2023, s. 3).

Matalan huoltosuhteen hyvinvointialueilla erityispiirteet ovat osittain samankaltaisia. Vantaan ja Keravan hyvinvointialue on kooltaan aineistoksi valituista hyvinvointialueista pienin. Hyvinvointialue on koostaan huolimatta tiiviisti asuttu ja väestörakenteeltaan nuori (Vantaan ja Keravan hyvinvointialue, 2022). Muista hyvinvointialueista Vantaan ja Keravan hyvinvointialue eroaa myös väestön vieraskielisten osuudella, joka on suurin koko maassa. Pirkanmaan hyvinvointialuestrategiassa (2023) on avattu kattavasti alueen haasteet ja vahvuudet. Pirkanmaa on väestöltään suurin hyvinvointialue ja alueen väestö kasvaa hyvää tahtia (Pirkanmaan hyvinvointialue, 2023). Alueen vahvuuksina voidaan nähdä elinvoimaisuus, saavutettavuus ja vetovoimaisuus. Strategia kuitenkin nostaa esiin haasteeksi väestörakenteen erot alueen sisällä, jossa on suurta vaihtelua maakunnan ja Tampereen kaupunkiseudun välillä. Pirkanmaan hyvinvointialue (2023) nostaa strategiassaan esiin eriarvoistumisen lisääntymisen sosiaalisen kestävyyden haasteena.

Kokonaisuudessaan hyvinvointialuestrategiat ovat kuvanneet alueen erityispiirteitä niistä näkökulmista, mitkä ovat kyseiselle hyvinvointialueelle merkittäviä haasteita tai vahvuuksia. Keskeisiä haasteita, joiden kautta ominaispiirteitä on kuvattu ovat edellä mainitut väestöön liittyvät eroavaisuudet, terveydelliset haasteet, sosiaalinen eriarvoistuminen ja yhdyskuntarakenteen ongelmat. Hyvinvointialueiden erityispiirteet eroavat siinä, sijoittuuko hyvinvointialue kasvukeskuksen lähistölle vai harvaan asutulle maaseutualueelle. Kivistön (2016, s. 16) mukaan suuremmissa kaupungeissa alueiden muutokseen sopeutumista auttaa monipuolinen ja hajautunut elinkeinorakenne. Kainuun, Etelä-Savon ja Lapin hyvinvointialueet kohtaavat yhtäläisiä haasteita, sillä alueet ovat harvaan asuttuja ja väestö on suurilta osin ikääntynyttä. Paasin (1998, s. 73) mukaan vetovoimaan vaikuttaa keskeisesti sijainti, jolloin suuret kasvukeskukset ovat vetovoimaisempia resurssien saatavuuden vuoksi. Palvelutarpeen kasvu koskettaa kaikkia hyvinvointialueita, mutta selkeä ero on havaittavissa siinä, mitä palveluja asukkaat tarvitsevat.

5.4 Yhteistyö osana sosiaalisesti kestävää taloutta

Kuntaliiton (2022) mukaan sosiaalista kestävyyttä vahvistaa yhteistyö toimialojen ja toimijoiden välillä. Yhteistyö ja panostaminen kumppanuuteen on suorassa yhteydessä taloudellisten kustannusten vähenemiseen. Yhteistyöllä voidaan vahvistaa taloudellista kestävyyttä tuottamalla palveluita vaikuttavammin, jolloin palvelut ovat kustannustehokkaampia ja samalla hyvinvointia tuottavia. Lapin hyvinvointialuestrategian (2023) linjauksissa tuodaan esiin, että taloutta pyritään tasapainottamaan muun muassa kohdistamalla resursseja vaikuttavaan toimintaan. Keskeinen teema hyvinvointialueiden strategioissa oli vaikuttavien palveluiden tuottamisen edellytyksenä omistautuminen yhteistyöhön eri toimijoiden kanssa. Pääosin hyvinvointialueet näkivät tärkeänä yhteistyön kuntien, valtion ja kolmannen sektorin kanssa. Lapin hyvinvointialueen palvelustrategian (2023) linjauksissa esitettiin myös valtionrajojen ylittävää viranomaisyhteistyötä Ruotsin ja Norjan kanssa sosiaali- ja terveystaloudissa.

Pääasiallisesti yhteistyö muiden toimijoiden kanssa on strategioissa yhdistetty palvelujen tarpeen kasvuun ja palvelukyvyyn ylläpitämiseen, jotta hyvinvointialueen asiakas pystyy saamaan tarpeen mukaisen hoidon. Lisäksi yhteistyön tavoitteena on strategioissa edistää hyvinvointialueiden asiakkaiden hyvinvointia ja luoda alueelle elinvoimaisuutta. Strategioissa painotettiin yhteistyön toimivan myös asukkaiden terveyden, turvallisuuden ja osallisuuden edistäjänä. Alueellinen yhteistyö on ajateltu strategioissa kustannusvaikuttavuutta vahvistavaksi tekijäksi.

Kainuun hyvinvointialueen (2022) strategiassa nousi esiin kustannusvaikuttavuuden vahvistaminen yhteistyöllä oman alueen lisäksi pohjoisella yhteistyöalueella sekä muiden hyvinvointialueiden kanssa. Yhteistyön merkitystä tukee myös Bristowin (2010, s. 156) väite siitä, että resilienssi edellyttää vastavuoroista taloutta palvelujen ja hoidon tarjoamisessa yhteistyön näkökulmasta. Kainuun hyvinvointialueen (2022) strategiassa todetaan, että Kainuun hyvinvointialue voi tuottaa järjestämisvastuulleen kuuluvat palvelut myös yhteistoiminnassa muiden hyvinvointialueiden kanssa. Kainuun

hyvinvointialue kuuluu viidestä hyvinvointialueiden yhteistyöalueesta Pohjois-Suomen yhteistyöalueeseen. Niemivuon (2022, s. 462) mukaan liian tiheä aluejako merkitsee sitä, että hyvinvointialueet joutuvat järjestämään muiden hyvinvointialueiden kanssa palveluita. Hyvinvointialueiden välinen yhteistyö palvelujen järjestämisessä palveluiden laadun takaamiseksi voi osoittaa, että hyvinvointialueiden muutoskestävyyttä heikentävänä tekijänä on alentunut kyky vastata oman alueen palvelutarpeeseen vaikuttavasti. Tällöin hyvinvointialueen yhteistyö sen sisäisten toimijoiden kanssa ei riitä palvelujen kestäväan tuottamiseen ja järjestämiseen.

Kestävän talouden turvaamiseksi on strategioissa tuotu yhteistyön lisäksi esiin toimintamallien ja palvelurakenteiden uudistaminen. Modican ja Reggianin (2015) mukaan keskeisiä taloudellisen muutoskestävyyden tekijöitä ovat yhteisöllinen kapasiteetti sekä innovaatiot. Hyvinvointialueilla, joilla on väestörakenteen puolesta enemmän korkeakoulutettuja ja työllistyneitä asukkaita, on myös paremmat mahdollisuudet hyödyntää näitä resursseja esimerkiksi innovaatioihin ja uusien toimintamallien kehittämiseen. Näin ollen yhteistyö esimerkiksi oppilaitosten kanssa voidaan ymmärtää merkityksellisenä tällaisen toiminnan kehittämisen kannalta. Pirkanmaan hyvinvointialuestrategiassa (2023) tuodaan esiin edelleen tämä näkökulma huomioiden sekä kansallinen että kansainvälinen taso. Sosiaalisesti kestävää taloutta voidaan vahvistaa toisin sanoen laajalla sekä monialaisella yhteistyöllä ja osallisuuden keinoin. Yhteistyötä oppilaitosten kanssa toiminnan uudistamiseksi tai osaamisen kehittämiseksi korostettiin Lapin hyvinvointialuestrategian lisäksi vain Pirkanmaan hyvinvointialuestrategian linjauksissa:

Olemme edelläkävijä toiminnan kehittämisessä oppilaitosten ja korkeakouluyhteisön kanssa kansainvälisellä ja kansallisella tasolla (Pirkanmaan hyvinvointialuestrategia, 2023, s. 11).

Osaamisen ja investointien keskittymät ovat aluerakenteeltaan pysyvämpiä ja siltä osin muutoskestäviä. Halu uudistua ja kehittää toimintaa näkyi vahvasti osassa strategioista. Uudistamisella tähdättiin hyvinvointialueen talouden tehokkuuteen ja vaikuttavuuden

lisäämiseen. Innovatiivisen kehittämistoiminnan tukeminen mainittiin Vantaan ja Keravan hyvinvointialuestrategiassa (2022) ja Pohjanmaan hyvinvointialuestrategiassa (2022a) nostettiin esiin hyvinvointiteknologian käyttöönotto osana kuvattuja strategiaprosesseja. Innovaatioiden lisäksi alueen taloudellista muutoskestävyyttä lisää teknologia (Modica & Reggiani, 2015). Uusien teknologioiden käyttöönotto ja innovaatiotoiminta on merkityksellistä alueen kehittymisen kannalta ja muutoksen hallinnassa jatkuvasti muuttuvassa toimintaympäristössä.

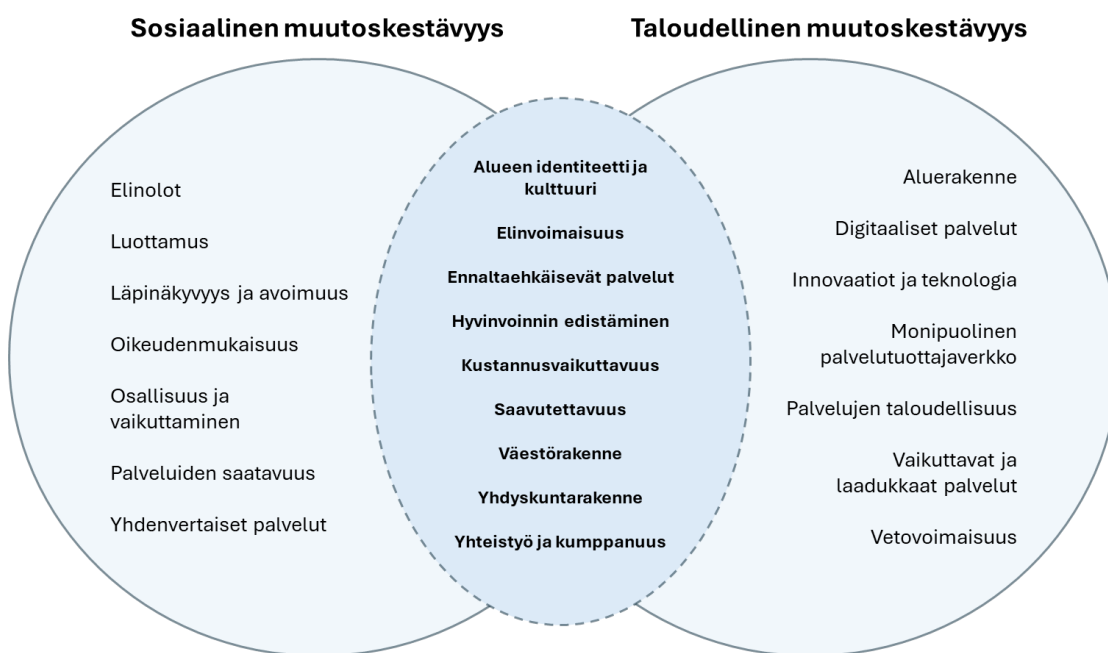
5.5 Sosiaalinen ja taloudellinen muutoskestävyys hyvinvointialueilla

Strategioista erottuu taloudellisen, sosiaalisen ja ekologisen kestävyuden näkökulmat, joista ekologinen kestävyys on selkeästi jäänyt vähemmälle huomiolle ja muutamaan strategiaan tätä näkökulmaa ei ole sisällytetty lainkaan. Tämä on pääsyy siihen, että tässä tutkielmassa ekologista näkökulmaa ei tarkasteltu. Taloudellisesta ja sosiaalisesta kestävyydestä taloudellinen kestävyys on hyvinvointialueiden strategisissa linjauksissa ja tavoitteissa keskeisin kestävyiden näkökulma. Tutkielman oletusten vastaisesti taloudellinen kestävyys esiintyy käsitteenä useammin strategiadokumenteissa, joissa se on liitetty kustannustehokkuuteen, talouden tasapainottamiseen, tuloksellisuuteen ja vaikuttavuuteen. Näiden painotusten lisäksi voitiin havaita, että keskeinen näkyvä linja strategioissa kestävän talouden ylläpitämisessä on yhteistyön merkitys ja palvelurakenteen muutokset. Talouden tasapainottamiseen ja kustannusvaikuttavuuden edistämiseen on liitetty keskeisesti toimijoiden välinen laaja yhteistyö.

Sosiaalinen kestävyys on myös huomioitu strategioissa, mutta ei niin laajalti, kuin taloudellinen kestävyys. Kestilä ja muut (2023) toteavat sosiaalisen ja taloudellisen kestävyiden olevan riippuvaisia toisistaan. Sosiaalinen kestävyys on edellytys kestävän talouskehityksen tukemiseksi, mutta talouskasvua ei voida tästä huolimatta luoda hyvinvoinnin kuluttamisen kustannuksella (Kestilä ja muut, 2023, s. 3). Vantaan ja Keravan hyvinvointialuestrategiassa (2023) tuodaan esiin kestävästä taloudesta huolehtiminen unohtamatta sosiaalisen kestävyiden merkitystä:

Hyvinvointialueen kokonaisvaltainen onnistuminen edellyttää kestävän talouden lisäksi sitä, että alue keskittyy kaikessa toiminnassaan tukemaan alueen sosiaalista kestävyyttä yhteistyössä kaupunkien kanssa (Vantaan ja Keravan hyvinvointialuestrategia, 2022, s. 29).

Toisaalta strategioissa huomioidaan näkyvästi sosiaalisen kestävyuden tekijöitä, kuten osallisuutta ja hyvinvoinnin edistämistä, vaikka sosiaalinen kestävyys käsitteenä ei esiinny strategioissa merkittävästi. Voidaan todeta, että hyvinvointialueet pyrkivät strategisten linjausten ja tavoitteiden kautta sosiaalisesti kestävään talouteen, sillä tavoitteissa huomioidaan sekä taloudellinen tehokkuus että ihmisten hyvinvoinnin edistäminen eri tavoin (kuvio 4).



Kuvio 4. Sosiaalisen ja taloudellisen muutoskestävyyden ilmentymät hyvinvointialueiden strategiadokumenteissa.

Kuvioon 4 on koottu keskeiset sosiaalisen ja taloudellisen muutoskestävyyden ilmentymät aineistona olleissa hyvinvointialueiden strategiadokumenteissa. Kuvion vasemmalla puolella on sosiaalisen muutoskestävyyden ja oikealla taloudellisen muutoskestävyyden ilmentymät. Keskelle kuviota sijoittuvat ne tekijät, jotka ovat merkittävästi eniten nivoutuneet molempien muutoskestävyyden teemojen alle, jolloin

niitä on haasteellista sijoittaa pelkästään yhden teeman alle. Tutkielman teoriaan pohjaten strategioista huomattiin teoriaosuuden kanssa yhteneväisiä muutoskestävyyden tekijöitä, mutta aineistosta havaittiin myös sellaisia elementtejä, joita ei teoriassa käsitelty. Näitä ovat esimerkiksi sosiaalisen muutoskestävyyden alla läpinäkyvyys ja avoimuus, jolla viitataan hyvinvointialueen toimintaan sekä hyvinvointialueen ja asukkaan väliseen viestintään. Taloudellisen muutoskestävyyden alla voidaan huomata digitaaliset palvelut sekä alueen vetovoimaisuus, jotka eivät nousseet esiin tutkielman teoriaosuudessa. Alueen vetovoima on yksi tekijöistä, joka voi houkuttaa alueelle osaajia ja sitä kautta luoda taloudellista kasvua.

Aineistoksi valituilla hyvinvointialueilla on erilaiset lähtökohdat mukautua hitaan aikavälin muutoksiin. Koko Suomen tasolla keskeinen haaste on väestörakenteen muutokset, mutta kaikilla alueilla tämä ei ole haasteena samankaltainen. Kainuun ja Etelä-Savon hyvinvointialueet sijoittuivat sairastavuusindeksin lisäksi taloudellisessa ja väestöllisessä huoltosuhteessa korkealle. Näillä hyvinvointialueilla haasteet ovat toisiaan vastaavia. Molemmilla hyvinvointialueilla väestö vähenee, ikääntyneiden osuus kasvaa ja suuren sairastavuuden myötä palvelujen tarve on suuri. Sekä Kainuun että Etelä-Savon hyvinvointialueiden strategioissa korostetaan tarvetta yhdenvertaisiin ja saavutettaviin palveluihin monipuolisessa palvelutuottajaverkossa.

Väestörakenteen muutosten vaikutukset ovat laajoja ja ne vaikuttavat myös alueiden taloudelliseen kestävyteen. Kainuun ja Etelä-Savon hyvinvointialueiden sosiaalinen ja taloudellinen muutoskestävyys ei ole näin lähtökohdiltaan optimaalinen. Hyvinvointialueiden strategioissa on kuitenkin pyritty löytämään ratkaisuja kestävämpään talouteen ja asukkaiden hyvinvointiin osallisuudesta, digitaalisista ja laadukkaista palveluista sekä toimintamallien kehittämisestä. Muuttotappiollisille ja harvaan asutuille hyvinvointialueille on tärkeää hyödyntää alueen vahvuuksia ja vahvistaa alueen vetovoimatekijöitä. Esimerkiksi Lapin hyvinvointialueella palvelujen tarve on suuri ja alue on pinta-alaltaan laaja ja harvaan asuttu. Aluetta kuvaavat pitkät välimatkat, syntyvyyden lasku ja ikääntyvä väestö. Lapin hyvinvointialueen vahvuutena

on kuitenkin vahva paikallisidentiteetti, kulttuuri ja luonto, jolloin alueellista muutoskestävyyttä voidaan pyrkiä vahvistamaan resursoimalla alueen vahvuuksiin. Kaikissa hyvinvointialueiden strategioissa ei huomioitu yhteistyön merkitystä oppilaitosten kanssa toiminnan uudistamiseksi ja kehittämiseksi. Strategioissa olisi merkittävää muistaa alueen olemassa olevat resurssit, joiden kautta alueen kestävyyttä voidaan edistää.

Sosiaalinen ja taloudellinen muutoskestävyys on vakaampi niillä hyvinvointialueilla, jotka ovat saavutettavampia, väestöllisesti tasapainoisempia ja elinvoimaisia. Pirkanmaan, Pohjanmaan sekä Vantaan ja Keravan hyvinvointialueet sijoittuvat kasvukeskusten ympärille ja näillä alueilla väestölliset haasteet eivät ole identtisiä Kainuun ja Etelä-Savon hyvinvointialueiden kanssa. Taloudellinen huoltosuhde on matalampi, alueilla on korkeampi työllisyysaste ja enemmän korkeakoulutettuja. Hyvät liikenneyhteydet vaikuttavat positiivisesti palvelujen saavutettavuuteen. Palvelujen tarve on kuitenkin kasvussa väestökasvun ja ikääntyneiden osuuden lisääntymisen myötä. Taloudellisen muutoskestävyyden pohja on vankempi, mutta se ei kuitenkaan poista tarvetta kustannustehokkuuden parantamiseen ja hallintaan. Moninainen väestöpohja ja alueelliset erot asukkaiden hyvinvoinnissa sekä toimeentulossa kasvavat ja eriarvoisuus lisääntyy, mikä kuormittaa kyseisten hyvinvointialueiden palvelujärjestelmää. Sosiaalisen muutoskestävyyden kannalta hyvinvoinnin haasteet ovat näillä alueilla moninaisempia sosioekonomisten erojen ja sosiaalisten ongelmien kumuloitumisen myötä.

6 Johtopäätökset

Tutkielman tavoitteena oli selvittää mitä on alueellinen muutoskestävyys ja miten hyvinvointialueet toteuttavat sosiaalista ja taloudellista muutoskestävyyttä. Ensimmäiseen tutkimuskysymykseen vastattiin tutkielman teoriaosuudessa, mikä pohjusti tutkielman empiiristä osuutta hyvinvointialueiden muutoskestävyydestä. Toiseen tutkimuskysymykseen vastattiin hyvinvointialueiden strategioita analysoimalla.

Alueellinen muutoskestävyys on hallinnollisen, toiminnallisen, kulttuurisen, poliittisen tai luonnonmaantieteellisen alueen tasolla tarkasteltavaa alueen kestävyyttä pitkäaikaisessa muutostilanteessa. Pitkäaikaista muutostilannetta voi kuvata hitaasti kehittyvillä muutoksilla esimerkiksi alueen väestörakenteessa, asukkaiden hyvinvoinnissa tai taloudellisessa tilanteessa. Muutoskestävyys on osa resilienssiä ja se painottaa näiden pitkällä aikavälillä tapahtuvien muutosten hallitsemista. Resilienssille tyypillinen ennalta-arvaamattomuus ei ole muutoskestävyydelle tyypillistä, sillä muutos on ennalta tiedetty, jolloin merkityksellistä on muutoksen hallinta ja ohjaaminen haluttuun suuntaan. Tutkielmassa muutoskestävyys jaettiin edelleen sosiaaliseen ja taloudelliseen muutoskestävyyteen, joita tarkasteltiin hyvinvointitekijöiden, palvelujen järjestämisen, alueellisten erityispiirteiden ja taloudellisten tekijöiden kautta.

Strategioissa oli huomioitu sekä sosiaalinen että taloudellinen ulottuvuus. Sosiaalisen muutoskestävyyden tekijänä painottui osallisuuden merkitys, joka oli myös lain velvoittama osa strategioiden sisältöä. Muita keskeisiä sosiaaliseen muutoskestävyyteen liitettäviä teemoja strategioissa olivat luottamus, läpinäkyvyys ja yhdenvertaisten palveluiden ja palvelujen saatavuuden turvaaminen. Luottamus ja läpinäkyvyys eivät kuitenkaan näkyneet kaikissa strategioissa. Hyvinvoinnin edistämistä käsiteltiin vaihtelevasti liittyen joko sosiaaliseen tai taloudelliseen puoleen, mutta osassa strategioista oli tulkittavissa sen liittyvän enemmän sosiaaliseen ulottuvuuteen. Taloudellinen muutoskestävyyden pääteemana voitiin havaita toimijoiden välinen yhteistyö, joka näyttäytyi toistuvasti strategioissa. Lisäksi taloudellista muutoskestävyyttä edistäväksi tekijäksi voidaan tulkita strategioiden perusteella

palveluverkon uudistaminen ja monipuolinen palvelutuottajaverkko. Edellä mainittujen lisäksi keskeinen teema oli palvelujen vaikuttavuus ja digitaaliset palvelut. Alueellisia erityispiirteitä kuvattiin strategioissa eri lähtökohdista ja toisissa strategioissa kuvaus oli laajempaa.

Hyvinvointialueilla sosiaalisen ja taloudellisen muutoskestävyyden haasteet ovat lähtökohdiltaan samoja, mutta ne ilmenevät eri hyvinvointialueiden strategioissa eri tavalla. Taloudellinen muutoskestävyys näyttäytyy heikompana niillä harvemmin asutuilla alueilla, joilla ikääntyneiden osuus ja sairastavuus on suurempaa. Toisaalta taloudellinen muutoskestävyys on tasapainoisempi hyvinvointialueilla, jotka ovat väestörakenteeltaan tiiviimpiä ja sairastavuus on pienempää. Ikääntyvien osuus lisääntyy kaikilla hyvinvointialueilla, mutta alueet, joiden väestöpohja on moninaisempi, ovat taloudellisesti kestävämpiä. Tämä liittyy suurempaan työllisyysasteeseen ja osaamisen keskittymiseen korkeakoulutettujen suuremman määrän kautta. Palvelujen tarve on kasvussa hyvinvointialueesta riippumatta. Korkean huoltosuhteen alueilla palvelujen tarpeen kasvu liittyy sairastavuuteen ja ikääntyvän väestön osuuden kasvuun, kun taas matalampien huoltosuhteiden hyvinvointialueilla palvelujen tarpeen kasvuun liittyy enenevissä määrin sosiaaliset ongelmat. Eriarvoistuminen on erityinen haaste hyvinvointialueilla, joissa väestöä on runsaammin ja väestö on kulttuuripohjaltaan eriävämpi.

Hyvinvointialueiden strategioissa on huomioitu väestörakenteen muutoksia, taloudellisen huoltosuhteen heikkenemistä ja sosiaali- ja terveystalouden riittävyyttä. Tästä huolimatta esimerkiksi hyvinvoinnin edistämistä ja alueellisia erityispiirteitä olisi merkityksellistä tarkastella laajemmin eri näkökulmista strategioita laatiessa. Hyvinvointialueuudistus on kuitenkin tuore ja tutkielmassa tarkastellut strategiat ovat ensimmäisiä laatuaan, mikä tulee ottaa huomioon strategioiden sisältöä käsiteltäessä. Merkityksellinen havainto oli, että strategioissa huomioitiin yllättävän vähän alueiden erityispiirteitä yhdyskunta- tai aluerakenteen kautta. Liikenneyhteyksien ja yhdyskuntarakenteen tarkempi huomioiminen olisi toivottavaa etenkin niiden

hyvinvointialueiden strategioissa, joiden ominaispiirteinä on pitkät välimatkat ja palvelujen saatavuuden haasteet. Ratkaisuna etäpalvelujen ja digitalisaation hyödyntäminen vähentää välillisesti taloudellisia menoja ja lisää palvelujen saavutettavuutta, mutta ikääntyneille saavutettavat etäpalvelut voivat olla haaste. Kaikissa strategioissa oli kuitenkin painotettu monipuolista palvelutuottajaverkkoa, joka voidaan liittää kestäväan yhdyskuntarakenteeseen.

Tutkielmassa tarkasteltiin hyvinvointialueiden muutoskestävyyttä sosiaalisen ja taloudellisen muutoskestävyyden näkökulmasta. Teoreettinen viitekehys rakennettiin keskeisiin muutostekijöihin pohjautuen, joita olivat väestön ikääntyminen, taloudellisen huoltosuhteen heikkeneminen ja sosiaali- ja terveyspalvelujen riittävyys. Edellä mainitut tekijät ovat yhteiskunnallisesti puhuttavia haasteita, joihin on haastava löytää ratkaisuja. Tutkimuskohteeksi valittiin hyvinvointialue, joiden strategioita tutkittiin dokumenttianalyysejä hyödyntäen. Väestöllinen ja taloudellinen huoltosuhte ohjasivat aineiston rajaamisessa kuuteen hyvinvointialueen strategiaan. Tästä huolimatta huomattavan suuria eroja ei strategioiden välillä havaittu. Strategioiden sisällön osittaiseen samankaltaisuuteen vaikuttaa todennäköisesti lain vaatimat linjaukset strategioiden sisällöstä. Eroja voitiin havaita enimmäkseen alueellisten erityispiirteiden ja taloudellisten tekijöiden kuvailussa, jotka olivat pääsääntöisesti linjassa hyvinvointialueiden väestöllisen ja taloudellisen huoltosuhteen kanssa (Kuviot 1 ja 2).

Strategiat toteuttivat yhteistä linjaa lain velvoitteiden mukaisesti, kuten tutkielman hypoteesina oletettiin. Oletuksena oli lisäksi, että taloudellisia tekijöitä ei välttämättä käsiteltäisi niin laajasti, mutta tämä hypoteesi ei osoittautunut todeksi. Taloudellisia tekijöitä oli käsitelty strategioissa melko kattavasti. Etenkin yhteistyö oli keskeisessä asemassa strategiadokumenteissa taloudelliselta näkökannalta. Tarve järjestää palveluja muiden hyvinvointialueiden kanssa laadukkaiden palveluiden turvaamiseksi voi viitata siihen, että hyvinvointialueiden määrä on liian suuri. Näin ollen voidaan kyseenalaistaa, voisiko palveluita mahdollisesti järjestää vaikuttavammin ja laadukkaammin jos hyvinvointialueita olisi vähemmän.

Tutkielmassa avattiin niitä tekijöitä, joiden avulla voidaan käsittää alueiden kestävyyttä ja toisaalta sellaisia tekijöitä, joiden voimin muutostekijöitä voitaisiin hallita. Muutokset väestössä, taloudessa ja palvelujen riittävydessä vaikuttavat suoraan ihmisten hyvinvointiin, jolloin hyvinvoinnin edistäminen valittiin perustellusti yhdeksi sosiaalisen muutoskestävyyden tekijäksi. Lisäksi tutkielmassa käsiteltiin alueellisia erityispiirteitä, jotka selittävät alueiden vahvuuksia ja haasteita ja sitä kautta luovat ymmärrystä erityispiirteiden vaikutuksesta sekä taloudelliseen että sosiaaliseen muutoskestävyyteen ja muutoksen hallintaan. Palvelujen järjestäminen ja tuottaminen ovat keskeisesti yhteydessä sosiaali- ja terveystalouden riittävyteen, jolloin palvelujen järjestämistä käsiteltiin eri näkökulmista sosiaalisen ja taloudellisen muutoskestävyyden kautta. Taloudelliset tekijät käsiteltiin tutkielmassa omana rajattuna kokonaisuutenaan, mutta huomion arvoista on, kuinka selkeästi taloudelliset tekijät ovat linkittyneet sosiaaliseen muutoskestävyyteen.

Aikaisempaan tutkimukseen nähden tämä tutkielma perustelee tarpeen resilienssin käsitteen rajaamiselle ja antaa siten erilaisen perspektiivin ymmärtää resilienssiä muutoskestävyyden kautta alueellisessa kontekstissa. Muutoskestävyys auttaa hahmottamaan kokonaisvaltaisemmin niitä kaikkia asioita, jotka vaikuttavat pitkäaikaisen muutoksen hallintaan alueella. Tutkielma täydentää myös aikaisempaa tutkimusta huomioimalla laajasti sosiaalisen kestävyuden, sillä sosiaalista kestävyyttä ei ole käsitelty aikaisemmassa tutkimuksessa runsaasti alueellisen kestävyuden yhteydessä. Tutkielma tuottaa sitä kautta ymmärrystä myös alueelliseen muutoskestävyyteen ja niihin sosiaalisiin tekijöihin, jotka vaikuttavat muun muassa ihmisten hyvinvointiin alueella. Lisäksi tutkielma voi olla hyödyksi hyvinvointialueiden uusien strategioiden laatimisessa kartoittamalla hyvinvointialueiden nykyisten strategiadokumenttien sisältöä.

Tutkielman menetelmänä käytetty dokumenttianalyysi on perusteltu valinta strategiadokumenttien analysointiin. Dokumenttianalyysia toteutettiin sisällönanalyysin keinoin kategorisoimalla strategioiden sisältöä teoriasta kootun analyysikehikon

mukaisesti. Näin ollen tutkielma eteni johdonmukaisesti ja analyysi oli linjassa teorian kanssa. Tutkielman yleistettävyyteen voi vaikuttaa aineiston laajuus, kun aineistoksi valittiin vain kuuden hyvinvointialueen strategiat. Laajempi aineisto tai esimerkiksi haastattelu dokumenttianalyysin lisänä voisi tuottaa yleistettävämpiä tuloksia. Lisäksi aineistona käytetyt strategiat eivät olleet yhteneväisesti laadittuja, mikä voi vaikuttaa niiden tulkintaan. Tutkielman tuloksiin vaikuttaa tämän lisäksi tutkijan oma tulkinta ja ymmärrys strategioiden sisällöstä.

Jatkotutkimusehdotuksena on ekologisen muutoskestävyyden tarkastelu, sillä tässä tutkielmassa se jätettiin tutkielman kontekstin takia perustellusti käsittelemättä. Ekologinen muutoskestävyys voisi olla merkittävä tarkastelun kohde erilaisessa asiayhteydessä. Sitä voisi lähestyä tutkimalla, miten ilmastonmuutoksen aiheuttamaa ympäristöolosuhteiden hidasta muuttumista hallitaan kuntatasolla. Kaiken kaikkiaan muutoskestävyyden käsitettä voisi jatkojalostaa ja käsitellä sitä laajemmin resilienssin kautta. Hyvinvointialueiden näkökulmasta tutkimusta voisi laajentaa koskemaan useampaa hyvinvointialuetta tai niitä hyvinvointialueita, joita ei tässä tutkielmassa käsitelty. Yhteenvetona voidaan todeta, että tässä tutkielmassa pohdittuja yhteiskunnallisia muutosilmiöitä ja niistä aiheutuvia haasteita ei voida ratkaista yksioikoisesti. Sen tähden keinoja muutosten kestävämpään hallintaan on tarpeellista tutkia jatkossakin.

Lähteet

- Aalto, A., Ahola, I., Hytönen, J., Paavonen, M., Palmén, O., Pääkkönen, J. & Tamminen, V. (2020, 7. heinäkuuta). *Suomen julkisen talouden kestävyys*. Valtiovarainministeriön julkaisuja 2020:59. <http://urn.fi/URN:ISBN:978-952-367-287-1>
- Alastalo, M. & Vuori, J. (2023). Dokumentit. Teoksessa Jaana Vuori (toim.) *Laadullisen tutkimuksen verkkokäsikirja*. Tampere: Yhteiskuntatieteellinen tietoaarkisto. Noudettu 22.01.2024 osoitteesta <https://www.fsd.tuni.fi/fi/palvelut/menetelmaopetus/>
- Bergström, J. (2018). An archaeology of societal resilience. *Safety Science*, 110(Part C), 31–38. <https://doi.org/10.1016/j.ssci.2017.09.013>
- Boschma, R. (2015). Towards an Evolutionary Perspective on Regional Resilience. *Regional Studies*, 49(5), 733-751. <http://dx.doi.org/10.1080/00343404.2014.959481>
- Bowen, G. A. (2009). Document Analysis as a Qualitative Research Method. *Qualitative Research Journal*, 9(2), 27-40. <https://doi.org/10.3316/QRJ0902027>
- Bristow, G. (2010). Resilient regions: re-'place'ing regional competitiveness. *Cambridge Journal of Regions, Economy and Society*, 3(1), 153-167. <https://doi.org/10.1093/cjres/rsp030>
- Bristow, G. & Healy, A. (2018). Innovation and regional economic resilience: an exploratory analysis. *The Annals of Regional Science*, 60(2), 265–284. <https://doi.org/10.1007/s00168-017-0841-6>
- Brännmark, M. & Benn, S. (2012). A Proposed Model for Evaluating the Sustainability of Continuous Change Programmes. *Journal of Change Management*, 12(2), 231-245. <https://doi.org/10.1080/14697017.2012.672449>
- Coffey, A. (2013). Analysing Documents. Teoksessa U. Flick (toim.), *The SAGE Handbook of Qualitative Data Analysis* (s. 367-379). SAGE Publications Ltd. <https://doi.org/10.4135/9781446282243>
- Cresswell, T. (2004). *Place: A Short Introduction*. Blackwell Publishing.

- Dardha, E. & Rogge, N. (2020). How's Life in Your Region? Measuring Regional Material Living Conditions, Quality of Life and Subjective Well-Being in OECD Countries Using a Robust, Conditional Benefit-of-the-Doubt Model. *Social Indicators Research*, 151(3), 1015-1073. <https://doi.org/10.1007/s11205-020-02411-x>
- Dempsey, N., Bramley, G., Power, S. & Brown, C. (2011). The Social Dimension of Sustainable Development: Defining Urban Social Sustainability. *Sustainable Development*, 19(5), 289-300. <https://doi.org/10.1002/sd.417>
- Dufva, M. & Rekola, S. (2023, 1. tammikuuta). Megatrendit 2023. *Ymmärrystä yllätysten aikaan*. Sitra. Noudettu 16.01.2024 osoitteesta <https://www.sitra.fi/julkaisut/megatrendit-2023/>
- Eriksson, P. & Koistinen, K. (2014). *Monenlainen tapaustutkimus*. Kuluttajatutkimuskeskuksen tutkimuksia ja selvityksiä 11/2014. <http://hdl.handle.net/10138/153032>
- Eskelinen, T. & Sorsa, V-P. (2015). Kestävyyden käsitteen mielekkyys tutkimuksessa. *Poliittinen talous*, 3(1), 71–89. Noudettu 23.10.2023 osoitteesta <https://journal.fi/poliittinalous/article/view/96139/54519>
- Eskola, J. & Suoranta, J. (1998). *Johdatus laadulliseen tutkimukseen*. Vastapaino.
- Etelä-Savon hyvinvointialue. (2023, 29. kesäkuuta). *Etelä-Savon hyvinvointialueen palvelustrategia*. Noudettu 28.11.2023 osoitteesta https://etelasavonha.fi/wp-content/uploads/2023/06/Palvelustrategia_Palvelutuotantosuunnitelma_Etela-Savon_HA.pdf
- Etelä-Savon hyvinvointialue. (2022, 24. marraskuuta). *Etelä-Savon hyvinvointialueen Eloisan strategia*. Noudettu 28.11.2023 osoitteesta <https://eshva.oncloudos.com/kokous/202267-19.PDF>
- Flyvbjerg, B. (2011). Case study. Teoksessa Norman K. D. & Yvonna S. L. (toim.) *The SAGE Handbook of Qualitative Research* (s. 301–316). SAGE Publications.
- Hannikainen, K., Kauppinen, T., Saikkonen, P., Rasinkangas, J. & Vaalavuo, M. (2018). *Sosiaalinen kestävyys: asuminen, segregaatio ja tuloerot kolmella kaupunkiseudulla*. Raportti. Terveystieteiden ja hyvinvoinnin laitos. Noudettu 29.11.2023 osoitteesta

[https://www.julkari.fi/bitstream/handle/10024/136125/URN ISBN 978-952-343-084-6.pdf](https://www.julkari.fi/bitstream/handle/10024/136125/URN%20ISBN%20978-952-343-084-6.pdf)

- Hassink, R. (2010). Regional resilience: a promising concept to explain differences in regional economic adaptability? *Cambridge Journal of Regions, Economy and Society*, 3(1), 45-58. <https://doi.org/10.1093/cires/rsp033>
- Helminen, V., Nurmio, K. & Vesänen, S. (2020). *Kaupunki-maaseutu-alueuokitus 2018*. Paikkatietopohjaisen alueuokituksen päivitys. Suomen ympäristökeskuksen raportteja 21/2020. <http://urn.fi/URN:ISBN:978-952-11-5172-9>
- Hirsjärvi, S., Remes, P. & Sajavaara, P. (2013). *Tutki ja kirjoita* (18. painos). Tammi.
- Hyvinvointialue- ja maakuntajakolaki* 29.6.2021/614. Finlex. Noudettu 25.01.2024 osoitteesta <https://www.finlex.fi/fi/laki/alkup/2021/20210614>
- Hyvönen, A-E., Juntunen, T., Mikkola, H., Käpylä, J., Gustafsberg, H., Nyman, M., Rättilä, T., Virta, S. & Liljeroos, J. (2019). *Kokonaisresilienssi ja turvallisuus: tasot, prosessit ja arviointi*. Valtioneuvoston selvitys- ja tutkimustoiminnan julkaisusarja 17/2019. Noudettu 16.10.2023 osoitteesta <http://urn.fi/URN:ISBN:978-952-287-647-8>
- Johanson, J-E. (2019). *Strategy Formation and Policy Making in Government*. Springer International Publishing. Palgrave Macmillan.
- Jones, M. (2022). For a 'new regional geography': plastic regions and more-than-relational regionality. *Geografiska Annaler: Series B, Human Geography*, 104(1), 43-58. <https://doi.org/10.1080/04353684.2022.2028575>
- Kainuun hyvinvointialue. (2022, 21. marraskuuta). *Kainuun hyvinvointialueen strategia 2022–2025*. Noudettu 28.11.2023 osoitteesta https://hyvinvointialue.kainuu.fi/sites/sote.kainuu.fi/files/documents/library/2023-01/Kainuun%20hva_strategia_2022-2025.pdf
- Kangas, O., Ritschkoff, A.-C. & Hildén, M. (toim.). (2021). *Suomen väestörakenne ja sosiaaliturva -tietokooste*. Strateginen tutkimus. Suomen Akatemia. <https://www.aka.fi/globalassets/3-stn/1-strateginen-tutkimus/tiedon-kayttajalle/tietoaineistot/vaestorakenne-tietokooste.pdf>

- Kestilä, L., Karvonen, S., Jauhiainen, S. & Mikkola, H. (2023). *Väestön terveys- ja hyvinvointikatsaus 2023: tavoitteena sosiaalisesti kestävä Suomi*. Terveyden ja hyvinvoinnin laitos. <https://urn.fi/URN:ISBN:978-952-408-072-9>
- Kestilä, L. & Martelin, T. (2019). *Suomen väestörakenne ja sen kehitys*. Terveyden ja hyvinvoinnin laitos. <http://urn.fi/URN:ISBN:978-952-343-256-7>
- Kivistö, J. (2016, 30. marraskuuta). Suomen rakennemuutos alueiden näkökulmasta. Analyysi. *Euro & Talous*. Suomen Pankin ajankohtaisia artikkeleita taloudesta. Noudettu 29.11.2023 osoitteesta https://publications.bof.fi/bitstream/handle/10024/51404/eurotalous_analyysi_29.pdf?sequence=1&isAllowed=y
- Kuntaliitto. (2022, 1. syyskuuta). *Sosiaalinen kestävyys*. Noudettu 15.01.2024 osoitteesta <https://www.kuntaliitto.fi/hyvinvointi-ja-sivistys/sosiaalinen-kestavyys>
- Kurikka, H. (2021). Globaali talouskriisi ja Suomen alueiden resilienssi. *Terra* 133(1), 3–16. <https://doi.org/10.30677/terra.96014>
- Laki hyvinvointialueesta* 29.6.2021/611. Finlex. Noudettu 5.12.2023 osoitteesta <https://finlex.fi/fi/laki/ajantasa/2021/20210611>
- Laki hyvinvointialueiden rahoituksesta* 29.6.2021/617. Finlex. Noudettu 25.01.2024 osoitteesta <https://www.finlex.fi/fi/laki/alkup/2021/20210617>
- Laki sosiaali- ja terveydenhuollon järjestämisestä* 29.6.2021/612. Finlex. Noudettu 25.01.2024 osoitteesta <https://www.finlex.fi/fi/laki/alkup/2021/20210612>
- Lapin hyvinvointialue. (2023, 6. helmikuuta). *Lapin hyvinvointialuestrategia*. Noudettu 28.11.2023 osoitteesta <https://lapha.fi/documents/594637/766960/Lapin-hyvinvointialuestrategia.pdf/>
- Manderbacka, K., Satokangas, M. & Karvonen, S. (2019). *Terveyspalvelujen oikeudenmukaisuus edellyttää paikkatietoista politiikkaa*. Tutkimuksesta tiiviisti 25/2019. Terveyden ja hyvinvoinnin laitos. <https://urn.fi/URN:ISBN:978-952-343-371-7>
- Martin, J. (2011). Regional economic resilience, hysteresis, and recessionary shocks. *Journal of Economic Geography*, 12(1), 1-32. <https://doi.org/10.1093/jeg/lbr019>

- Merriam, S. B. & Tisdell, E. J. (2015). *Qualitative Research: A Guide to Design and Implementation, 4th Edition*. Jossey-Bass.
- Metsämuuronen, J. (2008). *Laadullisen tutkimuksen perusteet* (3. uudistettu painos). Metodologia – sarja 4. Gummerus kirjapaino Oy.
- Miettinen, J., Selander, K. & Linnosmaa, I. (2020). Sosiaali- ja terveyspalvelujen vaikuttavuuden ja kustannusvaikuttavuuden tutkiminen. Teoksessa A. Hujala & H. Taskinen (toim.) *Uudistuva sosiaali- ja terveysala* (s. 77–128). Tampere University Press. <http://urn.fi/URN:ISBN:978-952-359-022-9>
- MDI. (2020). *Mistä on uudet hyvinvointialueet tehty?* Alueellinen analyysi neljästä eri näkökulmasta lähtökohtatilanteessa 11/2020. Noudettu 15.01.2024 osoitteesta [https://www.mdi.fi/wp-content/uploads/2022/05/Hyvinvointialueiden-
alueanalyysi-071120.pdf](https://www.mdi.fi/wp-content/uploads/2022/05/Hyvinvointialueiden-alueanalyysi-071120.pdf)
- Modica, M. & Reggiani, A. (2015). Spatial Economic Resilience: Overview and Perspectives. *Networks and Spatial Economics*, 15(2), 211-233. <https://doi.org/10.1007/s11067-014-9261-7>
- Moisio, S. & Sirviö, H. (2021). Alerakenne, alueellinen erivertaisuus ja Suomen aluekehitys. *Terra* 133(3), 113–127. <https://doi.org/10.30677/terra.100115>
- Morgan, H. (2022). Conducting a qualitative document analysis. *The Qualitative Report*, 27(1), 64-77. <https://doi.org/10.46743/2160-3715/2022.5044>
- Musterd, S., Marcinczak, S., Ham, M. van & Tammaru, T. (2017). Socioeconomic segregation in European capital cities. Increasing separation between poor and rich. *Urban Geography*, 38(7), 1062–1083. <https://doi.org/10.1080/02723638.2016.1228371>
- Niemivuo, M. (2022). *Uusi aluehallinto – Hyvinvointialueista maakuntaitsehallintoon?* Helsingin Kauppakamari Oy.
- Nurmio, K., Rehunen, A., Antikainen, J., Laasonen, V., Helminen, V., Vartiainen, P. & Soininvaara, I. (2017, 11. toukokuuta). *Toiminnalliset alueet ja kasvuvyöhykkeet*. Valtioneuvoston selvitys- ja tutkimustoiminnan julkaisusarja 50/2017. <http://urn.fi/URN:ISBN:978-952-287-420-7>

- Paananen, H., Satokangas, M., Karreinen, S., Paatela, S., Huhtakangas, M., Keskimäki, I. & Tynkkynen, L-K. (2023). *Integraatioiden ulottuvuudet hyvinvointialuestrategioissa*. Tutkimuksesta tiiviisti 40/2023. Terveyden ja hyvinvoinnin laitos. <http://urn.fi/URN:ISBN:978-952-408-133-7>
- Paasi, A. & Metzger, J. (2017). Foregrounding the region. *Regional Studies*, 51(1), 19-30. <https://doi.org/10.1080/00343404.2016.1239818>
- Paasi, A. (1991). Muuttuvat aluekehitykset maantieteen kehityksen heijastajana. *Terra* 103(4), 193–308.
- Paasi, A. (1998). Alueiden renessanssi ja identiteettipuhe. Teoksessa S. Hänninen (toim.), *Missä on tässä?* (s. 170–190). Yhteiskuntatieteiden, valtio-opin ja filosofian julkaisuja 18. Jyväskylän yliopisto.
- Paasi, A. (2002). Place and region: regional worlds and words. *Progress in Human Geography*, 26(6), 802-811. <https://doi.org/10.1191/0309132502ph404pr>
- Pike, A., Dawley, S. & Tomaney, J. (2010). Resilience, adaptation and adaptability. *Cambridge Journal of Regions, Economy and Society*, 3(1), 59-70. <https://doi.org/10.1093/cjres/rsq001>
- Pirkanmaan hyvinvointialue. (2023, 14. helmikuuta). *Pirkanmaan hyvinvointialueen strategia 2023–2025*. Noudettu 28.11.2023 osoitteesta https://www.pirha.fi/documents/d/guest/pirha-strategia-2023-2025_taitettu
- Pohjanmaan hyvinvointialue. (2022a, 12. syyskuuta). *Pohjanmaan hyvinvointialuestrategia*. Noudettu 28.11.2023 osoitteesta https://pohjanmaanhyvinvointi.fi/wp-content/uploads/2023/01/OVPH-strategi_strategia-2023-2026-valtuuston-hyvaksyma-12.9.22.pdf
- Pohjanmaan hyvinvointialue. (2022b). *Pohjanmaan hyvinvointialueen palvelustrategia 2023–2025*. Noudettu 28.11.2023 osoitteesta <https://ovph-d10julk.oncloudos.com/kokous/2022128-5-4953.PDF>
- Puusa, A. & Juuti, P. (2020). *Laadullisen tutkimuksen näkökulmat ja menetelmät*. Gaudeamus Oy.
- Saaranen-Kauppinen, A. & Puusniekka, A. (2006). *Aineisto- ja teorialähtöisyys*. KvaliMOTV – Menetelmäopetuksen tietovaranto [verkkójulkaisu]. Tampere:

- Yhteiskuntatieteellinen tietoarkisto. Noudettu 31.10.2023 osoitteesta <https://www.fsd.tuni.fi/menetelmaopetus/>
- Saikkonen, P., Hannikainen, K., Kauppinen, T., Rasinkangas, J. & Vaalavuo, M. (2018). *Sosiaalinen kestävyys: asuminen, segregatio ja tuloerot kolmella kaupunkiseudulla*. Raportti. Terveyden ja hyvinvoinnin laitos. <https://urn.fi/URN:ISBN:978-952-343-084-6>
- Salminen, A. (2023). *Mikä kirjallisuuskatsaus? Johdatus kirjallisuuskatsauksen tyyppeihin ja joihinkin hallintotieteellisiin sovelluksiin*. Vaasan yliopiston raportteja 40. Vaasan yliopisto. <https://urn.fi/URN:ISBN:978-952-395-082-5>
- Sosiaali- ja terveysministeriö. (2023, 3. heinäkuuta). *Hyvinvointialueet kartalla*. Noudettu 12.12.2023 osoitteesta <https://stm.fi/hyvinvointialueet-kartalla>
- Sosiaali- ja terveysministeriö. (2022). *Sote-uudistus*. Sosiaali- ja terveydenhuollon ja pelastustoimen uudistus. Noudettu 16.10.2023 osoitteesta <https://soteuudistus.fi/hyvinvointialueet->
- Sotarauta, M. (2018). *Aluekehittämisajattelun muutos, peruskäsitteet ja kevyt avaus tulevaan*. Sente työraportteja 41/2018. https://homepages.tuni.fi/markku.sotarauta/verkkokirjasto/sotarauta_alke_wp.pdf
- Suomen ympäristökeskus. (2020, 29. toukokuuta). *Kaupunki–maaseutuluokitus päivitetty: Suomen kaupungistumisaste nousut yli 72 prosenttia*. Tiedote. Noudettu 09.01.2024 osoitteesta [https://www.syke.fi/fi-FI/Avoin_tieto/Kaupunkimaaseutuluokitus_paivitetty_Suom\(57423\)](https://www.syke.fi/fi-FI/Avoin_tieto/Kaupunkimaaseutuluokitus_paivitetty_Suom(57423))
- THL. (2022, 4. toukokuuta). *Hyvinvointi- ja terveyserot*. Keskeisiä käsitteitä. Noudettu 11.12.2023 osoitteesta <https://thl.fi/fi/web/hyvinvointi-ja-terveyserot/eriarvoisuus/keskeisia-kasitteita>
- Tilastokeskus. (2023, 14. joulukuuta). *Taloudellinen huoltosuhde oli 130 vuonna 2022*. Työssäkäynti. ISSN=1798–5528. Noudettu 08.01.2024 osoitteesta <https://www.stat.fi/julkaisu/cl819wmx5uis0dvxyu3my5ad>

- Tilastokeskus. (2021a). *Tunnuslukuja väestöstä alueittain, 1990–2022. Väestöllinen huoltosuhde*. Suomen virallinen tilasto (SVT): Väestörakenne. ISSN=1797–5379. Noudettu 08.01.2024 osoitteesta <https://stat.fi/tilasto/vaerak>
- Tilastokeskus. (2021b). *Tunnuslukuja väestöstä alueittain, 1990–2022. Taloudellinen huoltosuhde*. Suomen virallinen tilasto (SVT): Väestörakenne. ISSN=1797–5379. Noudettu 08.01.2024 osoitteesta <https://stat.fi/tilasto/vaerak>
- Tilastokeskus. (2020, 24. maaliskuuta). *70 vuotta täyttäneitä 874 000*. Suomen virallinen tilasto (SVT): Väestörakenne. Noudettu 16.10.2023 osoitteesta http://www.stat.fi/til/vaerak/2019/vaerak_2019_2020-03-24_tie_001_fi.html
- Tilasto- ja indikaattoripankki Sotkanet. (2019). *THL:n sairastavuusindeksi, ikävakiomaton (-2019)* (ind. 244). Terveyden ja hyvinvoinnin laitos. Noudettu 05.02.2024 osoitteesta <https://sotkanet.fi/sotkanet/fi/index>
- Tomaney, J. (2017). Region and place III: Well-being. *Progress in human geography*, 41(1), 99-107. <http://doi.org/10.1177/0309132515601775>
- Tuomi, J. & Sarajärvi, A. (2018). *Laadullinen tutkimus ja sisällönanalyysi*. Helsinki: Kustannusosakeyhtiö Tammi. ISBN 978-952-04-0011-8
- Työ- ja elinkeinoministeriö. (n. d.). *Rakennemuutos*. Noudettu 15.01.2024 osoitteesta <https://tem.fi/rakennemuutos>
- Valkonen, T. & Lassila, J. (2021). *Väestön ikääntymisen taloudelliset vaikutukset*. Valtioneuvoston selvitys- ja tutkimustoiminnan julkaisusarja 2021:36. <http://urn.fi/URN:ISBN:978-952-383-492-7>
- Valtioneuvosto. (2021). *Hallituksen kestävyystiekartta*. Valtioneuvoston julkaisuja 2021:43. <http://urn.fi/URN:ISBN:978-952-383-682-2>
- Valtiontalouden tarkastusvirasto (VTV). (2019, 5. kesäkuuta). *Mitä tehokkuus merkitsee valtionhallinnossa?* Noudettu 15.01.2024 osoitteesta <https://www.vtv.fi/muut-artikkelit/mita-tehokkuus-merkitsee-valtionhallinnossa/>
- Valtiovarainministeriö. (n. d.). *Hyvinvointialueiden tehtävät ja toiminta*. Noudettu 4.12.2023 osoitteesta <https://vm.fi/hyvinvointialueiden-tehtavat-ja-toiminta>

- Vantaan ja Keravan hyvinvointialue. (2022, 22. marraskuuta). *Vantaan ja Keravan hyvinvointialuestrategia*. Noudettu 28.11.2023 osoitteesta https://vakehyva.fi/sites/default/files/document/Vakehyva_Strategia_hyv%C3%A4ksytty.pdf
- Vuori, J. (2023). Tutkimusetiikka ihmistieteissä. Teoksessa J. Vuori (toim.), *Laadullisen tutkimuksen verkkokäsikirja*. Tampere: Yhteiskuntatieteellinen tietoaarkisto. Noudettu 11.12.2023 osoitteesta <https://www.fsd.tuni.fi/fi/palvelut/menetelmaopetus/>
- Ympäristöministeriö & Suomen ympäristökeskus. (2023, 9. toukokuuta). *Alueidenkäytön kehityskuva – suuntaa kestäväälle alue- ja yhdyskuntarakenteelle*. Ympäristöministeriö. Noudettu 07.02.2024 osoitteesta <https://ym.fi/documents/1410903/40549091/Alueidenk%C3%A4yt%C3%B6n+kehityskuva+raportti+090523.pdf/3bff9bb3-5238-2f61-9e53-38e6dd8463a9/Alueidenk%C3%A4yt%C3%B6n+kehityskuva+raportti+090523.pdf?t=1683572557565>

Liitteet

Liite 1. Dokumenttianalyysin aineisto

Etelä-Savon hyvinvointialueen strategia

Etelä-Savon hyvinvointialue. (2023, 29. kesäkuuta). *Etelä-Savon hyvinvointialueen palvelustrategia* (s. 1–3). Noudettu 28.11.2023 osoitteesta https://etelasavonha.fi/wp-content/uploads/2023/06/Palvelustrategia_Palvelutuotantosuunnitelma_Etela-Savon_HA.pdf

Etelä-Savon hyvinvointialue. (2022, 24. marraskuuta). *Etelä-Savon hyvinvointialueen Eloisan strategia* (s. 10–14, 27–28, 37–39, 49–55). Noudettu 28.11.2023 osoitteesta <https://eshva.oncloudos.com/kokous/202267-19.PDF>

Kainuun hyvinvointialueen strategia

Kainuun hyvinvointialue. (2022, 21. marraskuuta). *Kainuun hyvinvointialueen strategia 2022–2025* (s. 1–12). Noudettu 28.11.2023 osoitteesta https://hyvinvointialue.kainuu.fi/sites/sote.kainuu.fi/files/documents/library/2023-01/Kainuun%20hva_strategia_2022-2025.pdf

Lapin hyvinvointialueen strategia

Lapin hyvinvointialue. (2023, 6. helmikuuta). *Lapin hyvinvointialuestrategia* (s. 1–29). Noudettu 28.11.2023 osoitteesta <https://lapha.fi/documents/594637/766960/Lapin-hyvinvointialuestrategia.pdf/>

Pirkanmaan hyvinvointialueen strategia

Pirkanmaan hyvinvointialue. (2023, 14. helmikuuta). *Pirkanmaan hyvinvointialueen strategia 2023–2025* (s. 1–34). Noudettu 28.11.2023 osoitteesta https://www.pirha.fi/documents/d/guest/pirha-strategia-2023-2025_taitettu

Pohjanmaan hyvinvointialueen strategia

Pohjanmaan hyvinvointialue. (2022a, 12. syyskuuta). *Pohjanmaan hyvinvointialuestrategia* (s. 1–14). Noudettu 28.11.2023 osoitteesta https://pohjanmaanhyvinvointi.fi/wp-content/uploads/2023/01/OVPH-strategi_strategia-2023-2026-valtuuston-hyvaksyma-12.9.22.pdf

Pohjanmaan hyvinvointialue. (2022b). *Pohjanmaan hyvinvointialueen palvelustrategia 2023–2025* (s. 1–26). Noudettu 28.11.2023 osoitteesta <https://ovph-d10julk.oncloudos.com/kokous/2022128-5-4953.PDF>

Vantaan ja Keravan hyvinvointialueen strategia

Vantaan ja Keravan hyvinvointialue. (2022, 22. marraskuuta). *Vantaan ja Keravan hyvinvointialuestrategia* (s. 1–32). Noudettu 28.11.2023 osoitteesta [https://vakehyva.fi/sites/default/files/document/Vakehyva Strategia hyv%C3%A4ksytty.pdf](https://vakehyva.fi/sites/default/files/document/Vakehyva_Strategia_hyv%C3%A4ksytty.pdf)