



Vaasan yliopisto
UNIVERSITY OF VAASA

Emmi Suomäki

”Kaunis kaupunki, mutta väliaikainen asuinpaikka”

Aluehoukuttelevuus opiskelijoiden näkökulmasta.
Tapausesimerkinä Vaasa

Johtamisen yksikkö
Julkisjohtamisen pro gradu -tutkielma

Vaasa 2020

VAASAN YLIOPISTO
Johtamisen akateeminen yksikkö

Tekijä:	Emmi Suomäki		
Tutkielman nimi:	”Kaunis kaupunki, mutta väliaikainen asuinpaikka” : Aluehoukuttelevuus opiskelijoiden näkökulmasta. Tapausesimerkkinä Vaasa		
Tutkinto:	Hallintotieteiden maisteri		
Oppiaine:	Julkisjohtaminen		
Työn ohjaaja:	Ilkka Luoto		
Valmistumisvuosi:	2020	Sivumäärä:	84

TIIVISTELMÄ

Muuttoliikkeellä ja erityisesti sillä mille alueelle nuori osaava väestö suuntautuu, on merkittävä vaikutus alueiden väestönrakenteeseen ja siihen millaiseksi muodostuvat innovaatiotoiminnan keskittymät ja kasvavat alueet koko Suomen tasolla. Paikkakunnat hyödyntävät markkinointia ja luovat sekä kehittävät omaa imagoaan näyttäytyäkseen vetovoimaisina asuinalueina.

Tämä tutkimus tarkastelee aluehoukuttelevuutta opiskelijoiden näkökulmasta. Tutkimuksessa paneuduttiin siihen, millainen on houkutteleva alue valmistuvalle opiskelijalle ja selvitettiin alueellisia tekijöitä, mitkä valmistuva opiskelija arvottaa valitessaan tulevaa asuinpaikkaa. Tapausesimerkkinä on Vaasan kaupunki, jossa tutkittiin korkeakouluopiskelijoiden kiinnittymistä alueelle opintojen aikana. Näin ollen tarkastelua suunnattiin myös Vaasan veto-, pito- ja työntövoimatekijöihin. Tämän avulla voitiin selvittää mitä opiskelijoiden mielestä alueelta puuttuu tai mitä siellä pitäisi kehittää ja toisaalta millaisia alueelle kiinnittäviä tekijöitä kaupungissa on. Teoreettisena viitekehysenä toimi aluehoukuttelevuuden, paikkaan kiinnittymisen sekä muuttoliiketutkimuksen teemat. Lisäksi aiheeseen sisältyi myös mielikuvien ja kaupunki-imagon tutkimista. Alueen houkuttelevuutta lähestytään erityisesti Floridan Luovan luokan teorian kautta.

Tutkimus perustuu kvantitatiiviseen tutkimusmenetelmään, eli määrälliseen tutkimukseen. Tutkimusaineisto kerättiin Vaasan alueen korkeakouluopiskelijoilta ja mukana olivat Vaasan kaikki korkeakoulut. Kyselylomake oli täytettävissä internetissä Webropol -alustalla. Lomake julkaistiin kolmikielisenä versiona, jotta se palvelisi sekä suomeksi, ruotsiksi että englanniksi opintojaan suorittavia opiskelijoita. Lomake lähetettiin Vaasan alueen korkeakoulujen yhteyshenkilöille sähköpostina, johon oli lisätty linkki kyselyyn. Tätä linkkiä korkeakoulut saivat jakaa parhaaksi katsomallaan tavalla, esimerkiksi lähettämällä suoraan opiskelijoiden sähköpostiin tai jakamalla korkeakoulun nettisivuilla. Kysely toteutettiin vuoden 2020 maaliskuussa ja vastauksia saatiin yhteensä 611 kappaletta.

Tutkimustulosten mukaan Vaasan työntötekijöihin lukeutui opiskelijoiden kohdalla ensisijaisesti työllisyysmahdollisuuksien heikot näkymä. Sen lisäksi esiin nousi joukkoliikenneyhteyksien riittämättömyys ja urbaanin elämän puute. Selkeitä pitovoimatekijöitä olivat alueen ympäristö ja luonnonläheisyys, turvallisuus sekä lyhyet etäisyydet kaupungissa. Kaksikielisyys luo alueelle haasteita, mutta kaiken kaikkiaan se on arvostettava osa paikan ainutlaatuisuutta. Henkilöstä riippuvaisia työntö-, veto- tai pitovoimatekijöitä olivat alueen maantieteellinen sijainti ja sen vaikutus omaan elämään.

AVAINSANAT: Aluehoukuttelevuus, paikkaan kiinnittyminen, muuttoliike, luova luokka, työntövoimatekijät, vetovoimatekijät, pitovoimatekijät, alueimago, imago, mielikuvat, Vaasa

Sisällys

1	Johdanto	6
1.1	Tutkimuksen tavoite ja tutkimusongelmat	7
1.2	Tutkimusaineisto- ja menetelmät	8
1.3	Keskeisiä käsitteitä	9
1.4	Nuori muuttoliikkeelle altis väestönosa	12
2	Aluehokuttelevuus ja muuttopäätökset	16
2.1	Luova luokka	17
2.2	Työntö- veto- ja pitovoimatekijät	23
2.3	Paikkaan kiinnittyminen	24
2.4	Alueen imago ja mielikuvat	26
2.5	Aluehokuttelevuus ja sen kehittäminen	27
3	Tutkimusmenetelmä	30
3.1	Tutkimusaineiston hankinta	30
3.2	Kyselylomakkeen rakenne ja analysointi	32
3.3	Tutkimuksen reliabiliteetti ja validius	33
3.4	Taustamuuttajat	35
4	Vaasan houkuttelevuus asuinalueena valmistumisen jälkeen	44
4.1	Miksi Vaasaan päädyttiin opiskelemaan?	44
4.2	Vaasan imago ja mielikuvat kaupungista	46
4.3	Työelämä Vaasassa	47
4.4	Vaasaan jäävät ja alueelta muuttavat	50
4.5	Onko Vaasa houkutteleva asuinpaikka juuri valmistuneelle?	55
4.6	Millainen asuinpaikka houkuttelee opintojen jälkeen?	58
4.6.1	Tärkeimmät seikat asuinpaikkaa valitessa	59
4.6.2	Toisarvoiset seikat asuinpaikkaa valitessa	61
5	Johtopäätökset	63
	Lähteet	67

Liitteet	73
Liite 1. Kyselylomakkeen saatekirje	73
Liite 2. Kyselylomake	74

Kuviot

Kuvio 1. Alueen vetovoima.	10
Kuvio 2. Muuttoliike Vaasassa (Jokinen 2019).	15
Kuvio 3. Ikäjakauman vertaaminen perusjoukkoon.	31
Kuvio 4. Äidinkielijakauman vertaaminen perusjoukkoon.	32
Kuvio 5. Asuntotilanne Vaasassa.	38
Kuvio 6. Vastaajat korkeakouluittain.	39
Kuvio 7. Vaasassa asumisen pituus.	41
Kuvio 8. Vaasan tunnettuus.	42
Kuvio 9. Vaasan valikoituminen opiskelukaupungiksi.	45
Kuvio 10. Työskentely Vaasassa korkeakouluittain.	47
Kuvio 11. Voisitko työskennellä Vaasassa.	49
Kuvio 12. Vaasan vetovoimaisuus.	56
Kuvio 13. Vaasan pitovoimatekijöiden kehittäminen.	57

Taulukot

Taulukko 1. Ikä- ja sukupuolijakauma.	35
Taulukko 2. Vaasan tunnettuus äidinkielen mukaan.	37
Taulukko 3. Henkinen koti.	43
Taulukko 4. Työllistymisen vaikutus poismuuttoon.	50
Taulukko 5. Korkeakouluittainen poismuutto.	51
Taulukko 6. Kaksikielisyyden vaikutus poismuuttoon.	52
Taulukko 7. Poismuuttamista suunnittelevat vastaajat: Urakehitys ja työllistyminen Vaasassa.	53
Taulukko 8. Tärkeät ja toisarvoiset tekijät valmistuvalle opiskelijalle paikkakuntaa valitessa.	59

1 Johdanto

Vaasa on todellinen opiskelijakaupunki. Näin todetaan esimerkiksi Vaasan kaupungin (2020) nettisivuilla. Alueella on noin 13 000 korkeakouluopiskelijaa ja väkilukuun suhteutettuna se tarkoittaa, että Vaasa on yksi Suomen suurimmista opiskelijakaupungeista. Usein Vaasa muistetaan myös merellisenä kohteena, jossa kaksikielisyys näkyy ja kuuluu katukuvassa. Suuri osa opiskelijoista päätyy Vaasaan opiskelemaan muualta kuin lähialueelta ja valmistumisen jälkeinen poismuutto on usein todennäköistä. Vaasa siis houkuttelee opiskelijoita, mutta minkälaiset tekijät vetävät heitä alueelle ja miten he kiinnittyivät alueeseen opintojen aikana paremmin? Tässä tutkimuksessa käsitellään näitä aiheita ja pyritään löytämään vastauksia siihen minkälaiset alueet ovat vetovoimaisia valmistuvan opiskelijan mielestä.

Alueen vetovoimaisuutta voidaan tarkastella nuorille tärkeiden elämän peruskategorioiden valossa, jotka ovat: työ, elämäntyyli, ajankäyttö ja yhteisöllisyys. Työolosuhteissa nuoret arvostavat entistä enemmän epämuodollisia käytänteitä, sillä hierarkkinen järjestelmä koetaan painostavaksi. Ympäristö koetaan houkuttelevaksi, jos siellä saa olla oma itsensä, pukeutua tavallaan, tehdä työtä intohimoisesti ja entistä enemmän itsenäisemmin. Elämään kaivataan työn lisäksi myös elämyksiä ja mahdollisuutta toteuttaa omaa luovuuttaan (Florida, 2005). Alueet ja kaupungit, joista nuorille on muodostunut mielikuva tällaisina innovatiivisina keskuksina ja mitkä palvelevat heille tärkeitä asioita, ovat puoleensavetäviä. Nuorten käsitys alueellisesta ympäristöstä ja sen tarjoamista perusedellytyksistä, kuten palveluista sekä työ- ja koulutusmahdollisuuksista, rakentuukin usein mielikuville. Nuoret saattavat kokea määrätyn paikkakunnan tarjoamat mahdollisuudet eri tavoin riippuen subjektiivisista arvostuksista suhteessa paikkakunnan imagoon. Alueen imago ja siitä muodostettu kuva luovat ennakkoluuloja jo ennen paikkakunnalle muuttoa (Paju 2004, s.94).

Nuoren väestön liikkuvuus on melko suurta, sillä varhaisnuoret ja nuoret aikuiset ovat muuttajien pääryhmä. Nuorten alueelliseen pois- ja paluumuuttoon vaikuttavat useat syyt. Muuttoliikettä selittävät esimerkiksi alueiden imagoon ja maineeseen liittyvät asiat,

mutta myös halu saada uusia kokemuksia ja aikuistua (Paju, 2014). Paikkakunnalla asuminen voidaan nähdä hyvinkin väliaikaisena ratkaisuna ja tätä ajatusta ruokkii vähäinen kiinnittyminen alueeseen. Kun alueella ei ole vielä ehditty asua kauaa, muuttopäätös muodostuu helpommin kuin esimerkiksi henkilöllä, joka on asunut alueella pitkään ja kiinnittynyt sinne (Häkkinen, 2000).

Kaupungistuminen eli urbanisoituminen vaikuttaa muuttoliikkeeseen kaikkialla maailmassa. Ilmiö tarkoittaa kaupunkialueiden kasvua pinta-alaltaan sekä väkiluvultaan (Suomen ympäristökeskus, 2019). Urbanisoitumisella on vaikutusta myös nuorten aikuisten valitessa tulevaa asuinpaikkaa, sillä työpaikat keskittyvät entistä enemmän suuriin keskuksiin myös Suomessa (Myrskylä, 2008). Maassamuutto onkin jo pitkään keskittynyt suuriin kaupunkeihin ja niitä ympäröiviin kehyskuntiin. Kuntien välisillä muuttovirroilla on taloudellisia ja yhteiskunnallisia vaikutuksia. Muuttajat vievät mukanaan selkeää taloudellista resurssia, kuten verotuloja sekä vähentävät julkisten ja yksityisten palvelujen kysyntää. Kasvavaan kaupunkialueeseen keskittyy entistä suurempaa painetta kehittää tieverkostoa, julkisia palveluita ja asuntotarjontaa. Samalla asuntojen hinnat nousevat ja kalliiden asumiskustannusten myötä kaupunkiseudulle tulee tarve hajautua yhä isommalle alueelle. Tämä johtaa yksilön kannalta esimerkiksi pidempiin työmatkoihin. Ongelma näyttäyty toisena lähtömuuttoalueella, jossa palvelujen tarve pienenee, mutta niiden maksut nousevat, työmarkkinat heikkenevät ja asuntojen arvo saattaa laskea (Kytö & Kral-Leszczynska, 2013).

1.1 Tutkimuksen tavoite ja tutkimusongelmat

Tämän tutkimuksen tarkoituksena on selvittää, millainen alue houkuttelee vastavalmistunutta opiskelijaa. Lisäksi tarkastellaan, miten Vaasassa opiskelevat kiinnittyvät alueelle. Tutkimuksessa etsitään syitä sille, miksi opiskelijat usein muuttavat opintojen loppuvaiheessa tai valmistuttuaan pois Vaasasta. Aiheeseen perehdytään alueen houkuttelevuuden ja veto- sekä pitovoimatekijöiden kautta ja tarkastellaan tekijöitä, joilla on alueelta poistoyöntävä vaikutus. Tutkimuksessa paneudutaan myös mielikuviin, joita

opiskelijoilla oli Vaasasta ennen opintojen aloittamista alueella. Tämä on tärkeää, sillä ennakkomielikuvilla ja imagolla voi olla vaikutuksia kiinnittymiseen alueelle ja alueen vetovoimaisuuden kokemukseen. Tutkimuksen kohteena ovat Vaasan alueen korkeakouluopiskelijat.

Näin ollen tutkimusongelmana on: Millainen on houkutteleva alue vastavalmistuneelle opiskelijalle? Tätä aihetta tarkastellaan Vaasan alueen osalta suhteessa vuoden 2020 kevättalvella toteutetun kyselyn aineistoon. Täten alakysymyksenä on: Mitkä ovat Vaasan työntö- veto- ja pitovoimatekijät alueen korkeakouluopiskelijoiden näkökulmasta.

1.2 Tutkimusaineisto- ja menetelmät

Tutkielma perustuu kyselyyn, jonka kohteena olivat Vaasan alueen korkeakouluopiskelijat. Kyselytutkimuksen vastuullisena toteuttajana toimi Vaasan yliopisto yhteistyössä opiskelijan Vaasa ry:n ja Vaasan kaupungin kanssa. Kysely osoitettiin Vaasan korkeakoulujen opiskelijoille. Tutkinnon voi alueen korkeakouluissa suorittaa suomeksi, englanniksi ja ruotsiksi ja siksi kysely toteutettiin myös kolmikielisesti.

Tämä tutkimus perustuu kvantitatiiviseen tutkimusmenetelmään, eli määrälliseen tutkimukseen. Kvantitatiivinen tutkimus kuvaa ilmiöitä tarkkojen mittausmenetelmien avulla (Tilastokeskus, 2020) Määrällisessä tutkimuksessa korostetaan usein syy-seuraussuhteita. Kvantitatiivista ja kvalitatiivista, eli laadullista, tutkimusmenetelmää, ei ole tarpeen aina erottaa toisistaan ja joskus niiden erottaminen on mahdotonta. Nämä suunnat voidaan nähdä toisiaan täydentävinä (Hirsijärvi ja muut, 2004, 127-130). Tässä tutkimuksessa on sovellettu kvalitatiivista menetelmää tukemaan kvantitatiivista analyysia niin, että kyselylomakkeelle annettuja avoimia vastauksia on käytetty laajasti tulkinnan apuna.

Päämenetelmänä tämän tutkimuksen aineiston analysoinnissa on käytetty SPSS -tilasto-ohjelmaa. Tutkimuksen analyysiosiossa on tehty erilaisia ristiintaulukointeja, joiden

pohjalta on voitu selvittää syy-seuraussuhteita. Kyselylomakkeen vastausvaihtoehtoihin on sisältynyt myös avoimia vastausvaihtoehtoja, eli vastaaja on voinut kirjallisesti ilmaista mielipiteensä. Näitä avoimiin vastauskohtiin kirjoitettuja kommentteja on sisällytetty tutkielman analyysiosioon.

1.3 Keskeisiä käsitteitä

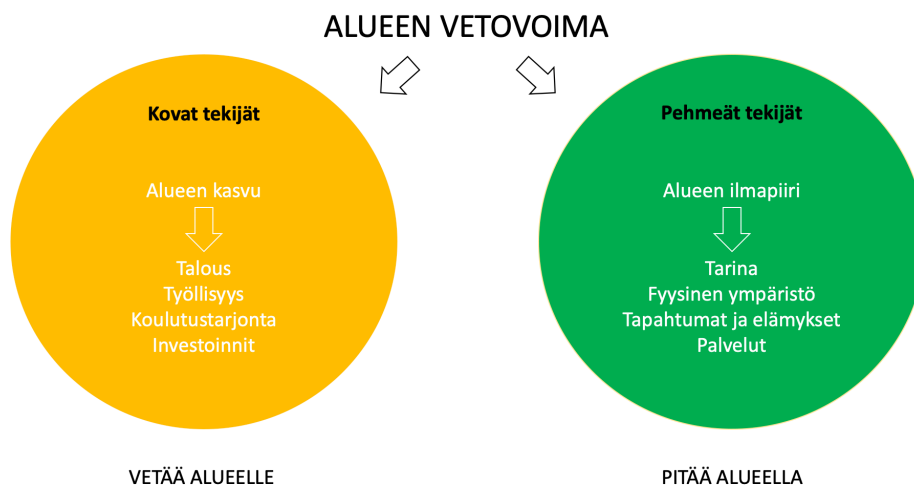
Aluehoukuttelevuus ja vetovoimaisuus

Tutkimuksessa tarkastellaan nuoren aktiivisen väestön liikkumista ja heidän muuttopäätöksiinsä vaikuttavia tekijöitä. Tämä tapahtuu alueen houkuttelevuuden ja vetovoimaisuuden tarkastelun myötä. Alueen houkuttelevuus ja vetovoimaisuus käsittävät monia kategorioita, joilla kaikilla on vaikutus siihen millaisen päätöksen nuori tekee asuinpaikansa suhteen. Richard Floridan (2005) Luovan luokan -teoriassa käsitellään luovan, korkeasti koulutetun väestön vaatimuksia asuinalueen kohtaan. Työskentely on aina jollain lailla luovaa, mutta perinteisen suorittavan ja luovan työn jaottelun periaatteella, voidaan katsoa, että luovaa työtä tekevien määrä on ollut kasvussa jo pitkään ja sen merkitys ei ole vähenemässä tulevaisuudessa (McKinlay&Smith, 2009). Tämän takia juuri tällaisten luovien avaintekijöiden houkuttelu alueille koetaan tärkeänä.

Florida (2005) listaa arvoja, joita nuori aktiivinen väestö punnitsee muun muassa asuin- ja työpaikkaa etsiessään. Ensiksi luovan luokan edustajat ovat vahvoja itseilmaisijoita ja haluavat näyttäytyä yksilöllisinä. Toiseksi he arvostavat meriittejä. Näitä ansaitaan asettamalla tavoitteita ja niiden eteen ollaan valmiita tekemään töitä, jotta ne tulisivat saavutetuiksi. Meriittien saavuttaminen osoittaa asiantuntijuutta. Luovalle luokalle taloudellinen palkkio ei ole ainut onnistumisen mittari. Kolmanneksi luovan luokan edustajat arvostavat monimuotoisuutta ja avoimuutta. He etsivät toimintaympäristöä, jossa erilaisuus on sallittua.

Työntövoima-, vetovoima- ja pitovoimatekijät

Tässä tutkimuksessa keskitytään työntö- ja veto- ja pitovoimatekijöiden tutkimiseen. Leen (1966) työntö- ja vetoteorian mukaan muuttopäätökseen vaikuttavat samanaikaisesti sekä lähtö- että kohdealueen tekijät. Työntötekijöillä tarkoitetaan alueen tuottamia negatiivisia vaikutuksia elämään, eli esimerkiksi työttömyyttä tai huonoja asuinolosuhteita. Alueen vetovoimatekijöinä voidaan pitää taas niitä asioita, jotka houkuttelevat alueelle ja pitovoimatekijät ovat niitä, jotka kiinnittävät henkilön asumaan alueella pidempään. Aron (2016) mukaan vetovoimatekijät voidaan jakaa tarkemmin vielä ”koviin” ja ”pehmeisiin” tekijöihin. Kovia tekijöitä ovat muun muassa työllisyysmahdollisuudet, koulutusmahdollisuudet ja saavutettavuus. Pehmeitä tekijöitä taas ovat esimerkiksi alueen turvallisuus, uudistuvuus, ilmapiiri ja persoonallisuus (Laamanen & Kultanen, 2019). On hyvä huomata, että pehmeät tekijät ovat alueelle saapumisen jälkeen pitovoimatekijöitä. Eli niiden avulla voidaan kiinnittyä tai olla kiinnittymättä paikkaan. Kuviossa 1 on selitetty pehmeiden ja kovien tekijöiden erot visuaalisessa muodossa.



Kuvio 1. Alueen vetovoima.

Paikkaan kiinnittyminen

Paikkaan kiinnittymisellä (eng. Place attachment) tarkoitetaan tunnepitoista suhdetta johonkin paikkaan tai paikkoihin. Henkilö voi kiinnittyä useampaan kuin yhteen paikkaan. Tällöin voidaan esimerkiksi olla kiinnittyneitä omaan asuinalueeseen, jonka rinnalla koetaan kiinnittymistä paikkaan, jossa vierailaan useasti. Toisaalta tilanne voi olla myös sellainen, jossa asuinpaikkakuntaa kohtaan ei koeta vahvaa kiinnittymistä, vaan siellä oleskellaan vain työn takia ja samalla koetaan vahvaa tunnetta toista paikkaa kohtaan (Song & Daryanto & Soopramanien, 2019). Tässä asetelmassa asuinpaikkaa ei ole voitu valita mieltymysten mukaisesti, vaan työelämän edellytykset ovat vaikuttaneet suuresti asumisjärjestelyyn. Tällainen tilanne voi olla myös opiskelijalla, joka on muuttanut opiskelemaan uudelle paikkakunnalle sellaisen tutkintoalan vuoksi, jonka opiskelu on mahdollista vain tietyllä sillä alueella.

Paikkaan kiinnittyminen ei ole yksiselitteinen käsite, vaan se sisältää monia eri ulottuvuuksia. Song ja muut (2019) löytävät aiempien tutkimusten perusteella neljä näkökulmaa paikkaan kiinnittymisen käsitteelle. Ensimmäinen näkökulma on identiteetin näkökulma, jossa käsitettä kuvataan symboliseksi tai ideologiseksi siteeksi ihmisen ja miljöö välillä. Toisena ulottuvuutena voidaan katsoa olevan paikkariippuvuuden (eng. place dependence), joka viittaa paikkaan kiinnittyvyyden muodostuvan silloin, kun alueelta löytyy kaikki henkilön tarvitsemat edellytykset hyvälle elämälle. Tällöin paikkaa verrataan suhteessa muihin juuri näiden edellytysten täyttymisen näkökulmasta. Kolmantena tutkijat ovat havainneet paikkaan kiinnittymisen tapahtuvan emotionaalisesti. Tällöin henkilön sosiaaliset siteet paikkaan, esimerkiksi yhteisöllisyyden myötä luovat yhteenkuulumisen tunnetta. Tunteet paikkaa kohtaan määrittävät näin olleen kiinnittymistä. Neljäntenä ulottuvuutena voidaan nähdä olevan omaan viiteryhmään yhteenkuuluvuus tai jäsenyys jonkin ihmisryhmän kanssa tai esimerkiksi perheenläheisyys.

Paikkaan kiinnittymisen käsite on tämän tutkimuksen kannalta oleellinen, koska se liittyy pitovoimaisuuteen ja se määrittää ainakin osittain sitä miksi opiskelijat muuttavat opintojen jälkeen pois Vaasasta. Se miten Vaasaan kiinnityttäisiin opintojen aikana, tulisi tapahtua siis näiden paikkaan kiinnittymisen ulottuvuuksien avulla.

Imago ja mielikuvat

Harvat paikat ja alueet ovat vailla mielikuvaa tai imagoa. Toisilla alueilla se on vahvempi ja näkyvämpi kuin toisilla. Mikään paikka ei voi olla olemassa ilman siitä muodostettua mielikuvaa, eli imagoa. Imagoon vaikuttavat kaikki tietylle kohteelle ominaiset tekijät, joita voivat olla esimerkiksi fyysinen ympäristö, tapahtumat, historia ja rakenne. Imagolla on suuri markkinoinnillinen arvo kaupungille, kunhan se palvelee sitä kaupunkikuvaa, jota alueella tavoitellaan. Imago onkin syvemmälle ulottuva asia, kuin vain viestinnän keinoin luotu kuva, sillä se käsittää sisälleen kokemuksellisuuden ja siihen vaikuttavat imagoa tulkitsevien yksilöiden omat henkilöhistoriat ja arvot (Raunio, 2000). Kyselyn tulokset viittaavatkin siihen suuntaan, että kaupunki-imagolla on merkitystä alueen veto-voimaisuuteen opiskelijoiden näkökulmasta.

1.4 Nuori muuttoliikkeelle altis väestönosa

Usein muuttoliikkeestä puhutaan fyysisenä liikkuvuutena alueelta toiselle (esim. Lloyd & Dicken, 1990), mutta muuton taustatekijät ovat moninaisempia. Muuttopäätöksen takana on punnitsemistyö uuden ja vanhan alueen välillä. Tällöin vertaillaan alueiden hyviä ja huonoja puolia suhteessa toisiinsa. Muuttoliikettä on tutkittu erityisesti erilaisten taloudellisten tekijöiden tuloksena. On kuitenkin havaittu, että muuttoliikkeen taustalla on muitakin kuin talouteen liittyviä asioita (DuToit, 2011).

Tämän tutkimuksen kohteena on pääasiallisesti nuori liikkuva väestönosa. Käsitteellä ”nuori” viitataan Suomen nuorisolain (Nuorisola 1.3, 1 §) mukaan kaikkiin alle 29-vuotiaisiin. Samaa määritelmää käytetään myös tässä tutkimuksessa. Liikkuvalla

väestönosalla taas tarkoitetaan tässä yhteydessä sitä, että ryhmä muuttaa enemmän suhteessa muihin ikäryhmiin. Nuorten muuttoliikkeen taustalla ovat usein opinnot, työpaikan hankinta tai asumismuodon muutos (Saari, 2010).

Vuoden Nuorisobarometrissa (2002) selvitettiin nuorten halukkuutta muuttaa työn perässä toiselle paikkakunnalle. Vuonna 2000 noin 75 prosenttia oli valmiita muuttamaan pois nykyisestä asuinkunnastaan, jotta saisivat työpaikan. Vuonna 2002 kysymys toistettiin jälleen. Tulosten välillä ei ollut kovinkaan suurta eroa, sillä jälkimmäisenä vuonna miltei 70 prosenttia oli edelleen valmiita, ainakin harkitsemaan, pois muuttoa. Barometri selvitti, ettei sukupuolten välillä ole kovinkaan suurta eroa muuttohalukkuudessa. Eroja oli kuitenkin selkeästi eri ikäryhmien välillä, sillä nuorimmat vastanneet, eli alle 20-vuotiaat, olivat kaikista muuttohalukkaimpia. Seuraavien ikäryhmien osalta halu muuttaa laski mitä vanhempaan ryhmään siirryttiin. Eroja syntyi myös muuttohalukkuudessa alueellisesti. Uudellamaalla asuvista vajaa 65 prosenttia nuorista olivat valmiita muuttamaan, Itä-Suomessa vastaava prosentti oli 76. Pohjois-Suomen edustajista taas 67% olivat valmiita vaihtamaan nykyistä asuinkuntaa työn perässä. Lisäksi noin 70 prosenttia korkeakoulututkinnon suorittaneista olivat valmiita vaihtamaan asuinpaikkaa. Muun koulutuksen suorittaneista, työttömistä, lomautetuista ja palkansaajista muuttovalmiiden ryhmä oli kaikissa noin 10 prosenttiyksikköä matalampi (Saarela 2002). Korkeasti koulutetut ja osaavat henkilöt ovat erittäin muuttoalttiita. He muuttavat matalalla kynnöksellä, mikäli toinen paikkakunta tarjoaa heille enemmän mahdollisuuksia, vapauksia ja tilaisuuksia elää sellaista elämää kuin heille sopii (Boren & Young, 2011).

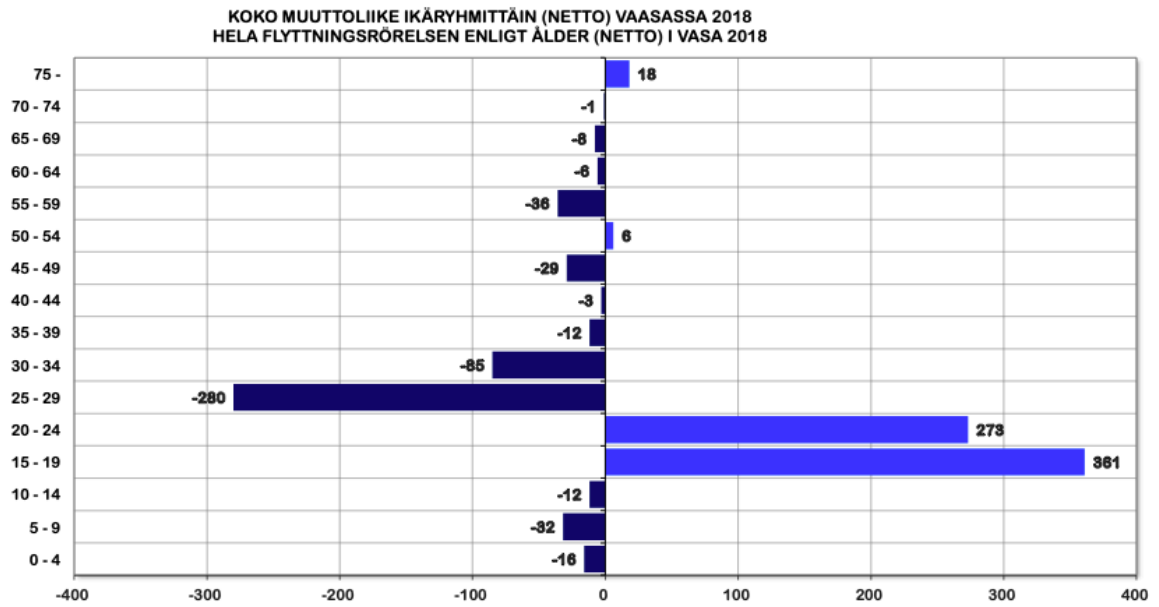
Nuoret muodostavat poismuuton ohella myös suuren paluumuuttajien ryhmän. Opiskelijoiden halukkuus muuttaa takaisin kotiseudulle oli suurin. Ikäryhmittäin muuttohalukkuus oli 20-25-vuotiailla korkeimmillaan ja sen jälkeen se laski huomattavasti. Syitä paluumuuttoon saattavat olla esimerkiksi tuttavien, ystävien asuminen muualla ja kotiseuturakkaus. Toisaalta myös turvallinen ja tuttu ympäristö koetaan tärkeäksi. Paluumuuttoa kuitenkin rajoittaa kotiseudulta mahdollisesti puuttuvat oman alan työmahdollisuudet. Kun opiskelijat valmistuvat he muuttavat todennäköisimmin kasvukeskuksiin, joissa

työskentelymahdollisuudet ovat parhaimmat ja työllistyminen turvatumpaa (Korpimäki & Zimmerbauer, 2005; Kurikka, 2003; Paasivirta, 2001). On kuitenkin hyvä huomata, että maaseudulla kasvanut nuori muuttaisi mielellään takaisin kotiseudulle opintojen päätyttyä, mikäli löytäisi työpaikan lähiseudulta. Maaseudulla kasvaneet arvostavat erityisesti puhtautta, rauhaa ja luontoa eivätkä välttämättä koe kaupunkien elinoloja viehättäviksi. Näin ollen muuttaminen saatetaan kokea elämäntilanteeseen liittyvänä pakkona (Paunikallio, 2001).

Usein muuttoliikkeet perustuvat enemmän yhteyskuntien, geopolitiikan ja globaalitalouden muutoksiin. On todettu, että taantuman aikana ihmiset hakeutuvat kasvukeskuksiin. Tilanne kuitenkin muuttuu nousukaudella, sillä kaupunkiseutujen viehätys laskee. Tällöin valinta muuttamisesta toiselle alueelle, ei perustu pelkästään pakolliseen tarpeeseen säilyttää nykyinen elintaso. Tätä ilmiötä kutsutaan tavoitemuutoksi. Tavoitemuuttoon liittyy päämääriä oman elämänlaadun parantamiseksi. Näitä voivat olla esimerkiksi koulutus tai asumistason parantaminen esimerkiksi asumisväljyyden kautta. Pakkomuutto kohdistuu kasvaviin keskuksiin, joissa voidaan turvata sama elintaso hyvien työmarkkinoiden kautta. Tavoitteellisessa muutossa taas alueen vetovoimatekijät ovat niitä, mitkä saavat tekemään muuttopäätöksen (Kytö, 2015, s. 38). Pääkaupunkiseudun työntävinä tekijöinä, eli lähtömuuton yleisimpänä syynä on asumisen kalleus ja asuinympäristön laatu. Tutkimusten mukaan useimmat lähtömuuttajat eivät olisi muuttaneet pois alueelta, jos asuntojen hintataso olisi alhaisempi. Tämä kertoo eräänlaisesta pakkomuutosta (Kytö & Väliniemi, 2009, s. 74).

Selkeitä syitä nuoren väestön poismuuttoon on elämäntilanteesta johtuvat syyt kuten opintojen vuoksi kotikunnasta pois muuttaminen. Opintojen jälkeen opiskelijat muuttavat sinne missä heidän osaamistaan tarvitaan ja missä on mahdollista työllistyä (Korpimäki & Zimmerbauer, 2005). Vaasaan opiskelijat muuttavat usein muualta. Kuvioista 2 tilanne välitty selkeästi. Suurin muuttajien ryhmä muodostuu alle 25 -vuotiaista ja poismuuttajien ryhmää johtavat tilastoissa 25-34 -vuotiaat. Eli opintojen alussa Vaasaan

muutetaan. Kun sitten opinnot päättyvät muutetaan pois ja siirrytään työelämään muualle.



Kuvio 2. Muuttoliike Vaasassa (Jokinen 2019).

2 Aluehoukuttelevuus ja muuttopäätökset

Joillakin alueilla, kaupungeilla ja kunnilla on joistakin syistä enemmän vetovoimatekijöitä, kuin toisilla. Toisaalla tämä näkyy yksinkertaisesti vilkkaana turismina. Esimerkiksi luontomatkailu on nostanut päätään nopean kaupungistumisen myötä. Siksi maaseuduilla on nyt myyntivalttinaan luonnon luomat edellytykset (Isoviita & Hottola, 2011). Maaseuduilla on voi nauttia puhtaasta ilmasta maastopyöräillen, metsästäen, kalastaen, tai patikoiden. Maalaismaisema tarjoaa hiljaisuutta sekä vastapainoa kaupunkimaisemalle ja nopealle elämänrytmille. Nuorille ihmisille maaseutu ei välttämättä näyttäydä vakituisen asumisen kannalta houkuttelevana. Sama ilmiö toistuu Suomessa kuitenkin myös maaseudun ulkopuolella. Muuttoliike keskittyy pääkaupunkiseudulle ja vahvoihin kaupunkikeskuksiin, joista löytyy yliopistoja. Muuttoliikkeen määrällä ei yksin ole merkitystä, sillä alueen vetovoimatekijät ratkaisevat lopulliset muuttovoittajat, eli esimerkiksi Suomessa Helsingin alue kasvaa, sillä sieltä muutetaan vähiten pois (Tervo, 2019). Taas esimerkiksi Vaasaan suuntautuva muuttoliike on bruttomäärällisesti suurta, mutta kaupungin väkimäärä ei kasva. Tämä tutkimus keskittyy tutkimaan erityisesti nuoren aktiivisen väestön ja tarkemmin korkeakoulussa opiskelevien muuttohalukkuutta opintojen aikana ja valmistumisen jälkeen. Kuten aiemmin todettiin muuttopäätökseen ja paikkaan kiinnittymiseen vaikuttavat monet asiat samanaikaisesti.

Kaupungistumisen eli urbanisaation kanssa on kamppailtu jo 1960-luvulta lähtien, kun Suomi teollistui nopeasti ja maatalouden väki siirtyi kaupunkien liepeille nouseviin lähiöihin. Näin syntyi Suomessa hajautunut, pienien kaupunkien ja laajojen maaseutualueiden infrastruktuuriltaan vahva hyvinvointiyhteiskunta. Tämä vaihe ei kuitenkaan ollut pitkäikäinen, sillä muutaman vuosikymmenen jälkeen globalisaatio syveni johtaen siihen, että pienet keskukset eivät enää palvelleet entisellä tavalla, vaan nyt kehitys ja kasvu keskittyivät maakuntakeskuksiin ja pääkaupunkiseudulle. Tämä kehitys on jatkunut entisestään; osaaminen keskittyy tietyille alueille ja kilpailussa eri kaupunkiseutujen välillä on pärjännyt, jos alue on säilynyt dynaamisena (Vartiainen, 2016).

Urbanisaation kehitystä kiihdyttää globaalilla tasolla näkemys siitä, että maailmantalous rakentuu eri kaupunkikeskusten kehittämisen varaan. Erityisesti työvoiman tarjonta ja sen monipuolisuus luo laadukkaita rekrytointimahdollisuuksia. Lisäksi kaupunkiseutujen kasautumisetujen ja saman alan yritysten rantautuminen tietyille alueille luo mahdollisuuksia kasvuun. Tällä on suuri vaikutus alueen houkuttelevuuteen. Innovaatioympäristöjen kehittyminen perustuu tiiviiseen vuorovaikutukseen ja inhimilliseen pääomaan, minkä vuoksi kaupungeilla on etulyöntiasema kasvun rakentamisessa (Heinonen, 2013, s. 21).

2.1 Luova luokka

Floridan (2005) Luovan luokan teoria kuvaa yhteiskuntaa, jossa luovuus on keskiössä ja luovat ihmiset määrittelevät aluekehityksen suuntaa. Teoria keskittyy kuvaamaan luovan luokan edustajia ja heidän vaatimuksiaan työ- ja yksityiseläältä.

Luovan luokan tunnistaa sen jäsenten tavasta tehdä työtä. Työn perimmäinen tarkoitus on kehittää uudenlaisia ratkaisuja ja toisaalta tunnistaa sekä etsiä ongelmia, joihin voidaan vastata. Florida jakaa luokan kahteen tekijään, jotka ovat ”Superluova ydin” (eng. Super-Creative Core) sekä ”Luovat asiantuntijat” (eng. creative professionals). Superluovaan ytimeen kuuluu esimerkiksi tutkijoita, insinöörejä, kirjailijoita, taiteilijoita kaikista kategorioista, näyttelijöitä, muotoilijoita sekä arkkitehteja. Lisäksi ytimeen kuuluu mielihyvettä tuottavia sekä modernin yhteiskunnan johtavia ajattelijoita, kuten toimittajia, analyytikkoja, tutkimusryhmien jäseniä ja kulttuurihenkilöitä. Luovan työn ylimmällä tasolla korostuu laaja-alaisten ja yleisesti hyödynnettävien uusien toimintamallien, teorioiden ja ratkaisujen tuottaminen. Esimerkkejä tällaisesta työstä ovat strategian keksiminen sekä laajasti käyttöönotettavan tai myytävän tuotteen suunnittelu. Luovien asiantuntijoiden ryhmään luokitellaan sellaisia henkilöitä, jotka toimivat monimutkaisten tietokonekoneistuksien parissa ja ratkaisevat ongelmia niiden avulla. Tämän ryhmän jäsenet ovat korkeasti koulutettuja ja he tarvitsevat työssään henkistä pääomaa. Luovat asiantuntijat saattavat toisinaan kehittää monikäyttöisiä ratkaisuja tai tuotteita, mutta se ei ole heidän

pääasiallinen tehtävänsä. Sen sijaan asiantuntijoiden ydintoimenkuvaan kuuluu itsenäinen ajattelu niin, että he soveltavat jo vakiintuneita toimintamalleja tapauskohtaisesti. He osallistuvat toisinaan uusien käytäntöjen ja tapojen testaamiseen. Esimerkiksi lääkärit, johtajat ja asianajajat toimivat tällä tavalla. Johtaja voi työssään ottaa käyttöön uusia johtamistapoja ja lääkäri voi osallistua uuden tekniikan hyödyntämiseen sekä kehittämiseen. Kun työ muuttuu vaikkapa ylenemisen johdosta sellaiseen suuntaan, jossa luovat asiantuntijat harjoittavat entistä enemmän uudistuksia omaehtoisesti, he siirtyvät superluovaan ytimeen. Luovan luokan ohella toimii myös toinen ryhmä, palveleva luokka, johon kuuluu tyypillisesti palvelusektorin epäitsenäisiä ammatteja, kuten kotihoitajia, sihteereitä tai toimistotyöntekijöitä. Tämäkään ryhmä ei välttämättä ole stabiili. Palvelemaan luokkaan saatetaan kuulua vain väliaikaisesti, kuten työskenneltäessä opintojen aikana palvelualoilla.

Luova luokka ulottuu työelämän yli muihin elämän osa-alueisiin. Näin ollen teoria valottaa ominaisuuksia, joista vetovoimaisen alueen voi tunnistaa. Nämä ovat teknologia ja innovaatiot, lahjakkuus sekä suvaitsevaisuus. Luova luokka on vahvasti keskittynyt suurkaupunkeihin ja tarkemmin alueisiin, joilla on tarjota kannattavien ja monipuolisten taloudellisten mahdollisuuksien lisäksi myös innostava ympäristö ja monipuolisesti eri elämäntyyplejä noudattaville mukavuuksia. Tällaisista keskuksista löytyy esimerkiksi sykkiviä kaupunginosia, vehreyttä ja luontoa sekä viihtyisiä alueita keskustan ulkopuolella. Monimuotoisuutta ja itseilmaisun mahdollisuutta arvostetaan ja luovan luokan edustajat saattavat kokea perinteitä korostavan ilmapiirin vanhanaikaiseksi. Floridan teoriaa on kyseenalaistettu epäilemällä sen monistettavuutta muissa maissa ja kaupungeissa, kuin Yhdysvalloissa, missä se on kehitetty. Yksi esimerkki tästä haasteesta löytyy Floridan kehittämästä 3 T:n mallista, johon lukeutuvat tekniikka (technology), kyky (talent) ja suvaitsevaisuus (tolerance). Florida väittää, että vain näiden kolmen tekijän yhteisvaikutuksesta syntyy luoville ihmisille vetovoimainen alue. Vaarst Andersen ja muut (2010) tutkivat, että 3 T:n malli voi Pohjoismaiden kontekstissa toimia vain suurimmilla kaupunkialueilla. Heidän mukaansa teoria keskittyy kuvaamaan alueen houkuttelevuutta liiaksi monimuotoisuuden tai sykkivän kaupunkikulttuurin keinoin. Sen sijaan työ- ja

uramahdollisuuksien merkitys korostuu pohjoismaalaisen luovan luokan keskuudessa. Floridan aluekehittämisen näkökulma ei palvele pieniä paikkakuntia sellaisenaan. Tutkimalla yksityiskohtaisemmin eri elämänvaiheessa olevien korkeasti koulutettujen ja luovilla aloilla työskentelevien ihmisten sijoittumista alueilla voitaisiin sen sijaan saada parempi ymmärrys vaatimuksista, joita luokan jäsenillä on.

Perinteisesti aluekehittämisen teorialat ovat keskittyneet näkökulmaan, jossa ihmiset seuraavat työmahdollisuuksia, eli muuttoliike suuntautuu työn mukaan. Tähän on myös luokitunut näkökulma siitä, että aluepolitiikassa on keskitytty vaalimaan liiketoimintaympäristöä houkuttelemalla investointeja ja edistämällä teollisuuden kilpailukykyä ja klusteroitumista. Kokonaisuudessaan on keskitytty enemmän organisaatioiden ja yritysten vuorovaikutukseen ja paljon vähemmälle huomiolle on jäänyt yksittäisten sijaintivalintojen ja yksittäisten toimijoiden huomioiminen. Aluepolitiikalla on tuettu infrastruktuuria sellaisella tavalla, joka mahdollistaa verkostojen välisen yhteistyön. Florida väittää, että perinteisen mallin sijaan työpaikat seuraavat ihmisiä ja että paikan erityisominaisuudet määrittävät yritysten sijainnin. Asettelussa korostuu se, että kaupungissa pitäisi välittyä tunne inhimillisestä ympäristöstä (people climate) enemmän kuin yritysten luomasta ympäristöstä (business climate). Monipuolisilla työmarkkinoilla houkutellaan ihmisiä alueelle yksinkertaisesti siksi, että urakehitys on horisontaalista ja ihmiset eivät välttämättä tee pitkiä työuria yhdessä yrityksessä. He kaipaavat mahdollisuuksia. Sellainen paikkakunta, jossa on tätä tarvetta palvelevat työmahdollisuudet, tarjoaa organisaatioille niiden tarvitseman työvoiman ja työtä etsiville tiheät työmarkkinat. Tervo (2019) puoltaa Floridan esittämää näkemystä, jossa yritykset seuraavat ihmisiä, joita he haluavat työntekijöikseen ja toisaalta jollaisille he haluavat tarjota palveluitaan. Perinteisenä pidetty täysin vastakkainen malli, jossa ihmiset seuraavat työpaikkoja, on alkanut menettämään merkitystä dynaamisilla kaupunkiseuduilla.

Musterd ja Kovacs (2013) väittävät, että asuinpaikan valintaan vaikuttavat työmahdollisuudet, sosiaaliset suhteet ja verkostot sekä oman elämän kannalta tärkeät matkustusmahdollisuudet, eli saavutettavuus. Sen sijaan todettiin, että asuinalueen viihtyvyydellä,

suvaitsevaisuudella tai moninaisuudella ei ole niin suurta roolia sijaintikysymyksissä. Tällä he tarkoittavat sitä, että itse muutto harvoin tapahtuu vain kohdealueen moninaisen ja sallivan ilmapiirin vuoksi. Useimmin muutolle on muita syitä, kuten sukulaisten ja ystävien asuminen paikkakunnalla tai työ- ja koulutusmahdollisuudet. Samalla kannalla ovat myös Vaarst Andersen ja muut (2010) tutkittuaan, että ihmiset haluavat asua miellyttävässä asuinympäristössä, mutta ilmapiirin vaikutus on silti toissijainen, sillä houkuttelevat työmarkkinat vetävät alueelle ja kiinnittävät sinne todennäköisemmin. Musterd ja Kovacs ehdottavatkin, että esimerkiksi luovan luokan teoriaa on syytä tarkastella alueelle kiinnittävien tekijöiden näkökulmasta. Näin kehottaa tekemään myös Tervo (2019) korostaessaan, että menestyvän kaupunkialueen valttina on se, että siellä panostetaan veto- ja pitovoimatekijöiden kehittämiseen.

Kaupungin tai seutualueen suuruus ei määritä sen houkuttelevuutta. Yhdysvalloissa tehdyn tutkimuksen valossa Florida (2005) on tunnistanut selkeitä tekijöitä, joilla on ollut vaikutusta kaupunkialueiden suosion nousuun. Ensimmäinen asia, jolla on ollut selkeää vaikutusta suosion lisääntymiseen, on turvallisuuden paraneminen. Aiemmin jopa vaarallisiksi koetut suurkaupunkien alueet on saatu rauhoitettua ja niiden mainetta parannettua. Syrjäisten kaupunginosien, entisten teollisuuskortteleiden, katukuvaa on myös siistitty. Toiseksi monimuotoisuuden kuten maahanmuuton ja seksuaalivähemmistöjen keskittymisestä alueille on muodostunut luovia keskuksia. Tutkimuksissa havaittiin myös, että menestyvien kaupunkikeskustojen ja huipputekniikan yritysten välillä on yhteyksiä. Lisäksi asenne maahanmuuttajia kohtaan on menestyvillä alueilla muuttunut, sillä heidän sijoittumisensa alueelle on osoittautunut yhdeksi tärkeäksi talouskasvua nostavaksi voimaksi. Etinen monimuotoisuus korreloi Floridan tutkimuksissa hyvin voimakkaasti huipputekniikan yritysten kanssa. Kolmanneksi kaupungeille on syntynyt selkeää etua väestönmuutoksista, kuten yhä pidemmästä sinkkuelämästä. Neljänneksi luovuuden ja innovaatioiden keskuksia ovat jälleen heränneet kaupungeissa. Yhdysvalloissa tämä esimerkki nähtiin tutkimusten mukaan erityisesti alueilla, joista ajateltiin jo, että ne eivät enää koskaan tule houkuttelemaan ihmisiä puoleensa. Hieman huolestuttavampana esimerkkinä kaupungistumisen noususta on asuntojen hintojen nousu muuttoaaltojen

myötä. Tiiviisti asutuilla alueilla tonttien sekä yritysten toimitilojen hinnat kasvavat ja kustannusten nousu voi olla ratkaiseva tekijä esimerkiksi täysin uusien yritysten ja start upien perustamiselle (Florida, 2015 & Heinonen, 2013, s. 22).

Kaupunkien houkuttelevuuden näkökulmasta urbanisaatioedut ovat ihmisille tärkeitä. Urbanisaatioetujen muodostuminen edellyttää tiivistä kaupunkirakennetta ja sen kehittymisen edellytyksiä, kuten työmahdollisuuksia. Samojen toimialojen yritysten kasaantuessa paikallisesti syntyy mahdollisuuksia innovaatioille ja tiedon välitykselle työntekijöiden vuorovaikutuksessa ja erikoistumisen mahdollisuudet kasvavat yritysten kesken. Näitä etuja on kuvattu lokalisaatioetujen ja Marshallin ulkoisvaikutusten käsitteillä. Urbanisaatioedut muodostuvat näiden tekijöiden perusteella. Jacobsin (1969) mukaan urbanisaatioeduilla tarkoitetaan muun muassa kaupunkialueen kokoa ja monipuolisuutta. Urbanisaatioetuja kutsutaan myös nimellä Jacobsin ulkoisvaikutukset. Kun kaupunkialue on monipuolinen, sekä yrityksille että kotitalouksille koituu etuja tuotannosta ja kulutuksesta (Schulman & Mäenpää, 2011). Näin alue on vetovoimainen myös yhä useammalle uudelle yritykselle sekä näyttäytyy myös houkuttelevana asuinpaikkana (Heinonen, 2013).

Urbanisaatioetuja kuvataan hieman toisesta näkökulmasta Floridan luovan luokan teoriassa (2005). Florida väittää, että nuorten houkuttelemiseksi jollekin seudulle, ei enää riitä se, että houkutellaan uusia yrityksiä alueelle. Toisin sanoen kaupunkien arvoa ei mitata enää pääkonttorien määrällä. Myöskään matkiminen ei toimi. Alue ei saavuta hyvää mainetta pelkästään omimalla muiden vetovoimaisten alueiden ominaisuuksia itselleen. Ideana ei ole Floridan mielestä houkutella osaavia henkilöitä alueelle johon yritys on perustettu, vaan perustaa yritys sinne missä nämä luovat, halutut ihmiset ovat. Johtavien luovien keskusten kaupunkirakenteesta löytyä Floridan mukaan seuraavat elementit:

1. "Perinteinen nörttilä" eli tutkimuksen ja innovaation keskittymä

2. "Lattekaupungit" tai lintukodot, eli esikaupunkialueet, joista löytyy paljon ulkoilumahdollisuuksia ja niissä on maalaisuuden tuntua
3. Sykkivät kaupungin keskukset, josta löytyy luovuutta ja monipuolisuutta

Florida muistuttaa, että edelleen yritysten läsnäolo on tärkeää, mutta huomattavasti enemmän painoarvoa tuottaa se, mitä yrityksiä alueella on ja mitä muuta siellä on tarjota.

Floridan mielestä pieleen menneissä kehittämismetodeissa on selkeästi havaittavissa kaupunkien tarve velloa aiemmassa menestystarinassaan. Paikkakuntien aiempi kukoistus harvoin tarkoittaa kykyä uudistua, sillä niiden on mahdotonta mukautua organisaatioiden ja kulttuurien uusiin rakenteisiin. Tätä ilmiötä kutsutaan myös nimellä *Path dependence*, polkuriippuvuus, jossa paikkakunnalle on kehittynyt esimerkiksi tietty teollisuuden keskittymä. Teollisuuden tulee uudistua ajan ja kehityksen mukana, jotta toiminta voi jatkua menestyksekkäänä myös tulevaisuudessa (esim. Hein & Schubert, 2020). Hyvänä esimerkkinä tästä on suomalaisen paperiteollisuuden tarve uudistua ja kehittää entistä ekologisempia tuotteita ajan vaatimuksia varten, sillä paperin kysyntä hiipuu jatkuvasti. Mikäli kykyä uudistua ei ole tai uudistumisen tarvetta ei havaita, ilmiöllä on tukahduttava vaikutus luovuuden ilmapiiriin. Luovat ihmiset siirtyvät itseään miellyttävimmille alueille. Samalla katoaa myös valtava määrä innovaatiovoimaa. Siksi olisikin tärkeää, että mahdollisimman suuri määrä alueen organisaatioista, yrityksistä ja jopa kulttuuritarjonnasta mahdollistaisivat luovuuden ilmapiirin.

Samoihin aikoihin Luovan luokan teorian kanssa ilmestynyt Pohjanmaan tulevaisuuden menestystekijöitä pohtiva teos (Katajamäki, 2009), joka sivuaa paljon samoja teemoja teorian kanssa. Vaasassa luovan luokan kiinnittymistä ja houkuttelemista alueelle on ajettu pedagogisin keinoin. Pohjanmaalla on kokeiltu muun muassa yrittäjyyskasvatusta, jonka agendana innovatiivisen toiminnan kannustamiseen jo nuoresta pitäen. Tästä

mallista ei ole täysin luovuttu, mutta sen tilalle on nostettu myös toinen, selkeästi luovan luokan teoriaan soveltuva metodi. Yhdistelyn pedagogiikalla tähdätään innovaattorin kykyjen kehittämiseen. Tämä malli on ehkä jo nimeltäänkin monipuolisempi kuin vain liiketalouteen viittaava yrittäjyyskasvatus. Yhdistelyn pedagogiikka perustuu yhdistelyn logiikkaan, jossa eri alueilla ja erilaisilla ihmisillä on tasavertaiset mahdollisuudet. Villeistä yhdistelmistä voi syntyä täysin uudenlaisia yritystoimintaa ja hallinnollista osaamista yhdisteleviä ideoita. Lisäksi luovaa luokkaa ideologiaa palvelevan monimuotoisuuden kehittämiseen on panostettu. Katajamäki painottaa, että rinnakkaiskehittämisestä tulisi luopua, jotta kielimuurista päästäisiin eroon ja yhteistyö suomen ja ruotsinkielisen väestön keskuudessa olisi sujuvampaa ja arvokkaampaa. Kulttuurien kohtaamisen monimuotoisuus tulisi nähdä voimavarana ja löytää mahdollisuuksia sen kehittämiseen. Innovaatiojärjestelmän kehittäminen on ollut keskustelunaiheena Pohjanmaalla. Ehdotuksena on ollut perustaa muutamia monitieteisiä tutkimusryhmiä ja saattaa niiden toiminta alkuun selvittämään jopa utopistisia teemoja, jotka koskisivat Pohjanmaan kehitystä. Tarkoitus ei olisi kuitenkaan rajata tai asettaa selkeitä tavoitteita tai paineita, jotta innovaatioilla olisi mahdollisuus kehittyä, kasvaa ja epäonnistua. Tällä tavoiteltaisiin tulevaisuudessa Pohjanmaan osaamisklusteria. Innovaatiojärjestelmässä on paljon seikkoja, joita voi tunnistaa myös Floridan teoriasta.

2.2 Työntö- veto- ja pitovoimatekijät

Evert S. Lee (1966) kehitti työntö–veto -mallin aikaisempien muuttoliiketeorioiden pohjalta. Teorian mukaan muuttoon vaikuttavat aina lähtöalue, kohdealue ja niiden väliin tulevat asiat sekä henkilökohtaiset tekijät. Ihmisillä on aina elämäntilanteeseen, persoonaan tai arvoihin liittyviä asioita, jotka vaikuttavat muuttoliikkeeseen. Alueilla on elementtejä, jotka kiinnittävät ihmisen sinne ja toisaalta houkuttelevat lisää ihmisiä alueelle. Päinvastoin voidaan nähdä, että alueilla on myös asioita, jotka työntävät ihmisiä pois sieltä. Näiden tekijöiden lisäksi on olemassa nollatekijöitä, joilla ei ole vaikutusta muuttopäätöksiin. Teoriaan pohjautuen voidaan tulkita, että kaikkia vaikuttavia tekijöitä ei voida tarkasti arvioida, eli voidaan vain tehdä hieman löyhempiä johtopäätöksiä siitä

mitkä tekijät ovat olleet merkityksellisiä. Eroja muutettavien alueiden välillä voidaan kuitenkin tehdä. Mikäli muuttaja on asunut jo jonkin aikaa alueella, josta muuttaa pois, hän on kykeneväinen arvioimaan entistä kotikaupunkiaan, tuloaluetta kuitenkin ei voida arvioida, jos se ei ole entuudestaan tuttu. Ihminen ei tee muuttopäätöstä täysin rationaalisin perustein, sillä elämäntilanteilla ja muilla henkilökohtaisilla tekijöillä on vaikutusta päätöksiin. Päätökset eivät myöskään aina ole vapaaehtoisia. Lisäksi on hyvä muistaa, että ihmiset liittyvät paikkoihin aina joitakin positiivisia tai negatiivisia tunteita, joilla on suuri vaikutus siihen missä haluaa asua.

Työntö- ja vetovoimatekijöiden lisäksi voidaan katsoa pitovoimatekijöiden ja alueelle kiinnittävien asioiden tutkimisen olevan tärkeää, kun pohditaan sitä mitä asioita alueella olisi hyvä kehittää, jotta ihmiset jäisivät pidemmäksi ajaksi asumaan sinne. Pitovoimatekijät vaikuttavat paikkakunnalla asuvien kiinnittymiseen ja aluetyytyväisyyteen. Näin olen on tärkeää tarkastella, kuinka tyytyväisiä nykyiset asukkaat ovat paikkakunnan palveluihin ja miten viihtyisänä he kokevat alueen ympäristön tai onko arki heidän mielestään sujuvaa (Aro, 2016).

Leen työntö-veto-mallia mukailleen kuntien tulisi pohtia oman alueen muuttoliikkeen syitä. Ensin olisi syytä tarkastella miksi kunnasta muutetaan pois ja miksi sinne muutetaan. Mitkä ovat alueen vetovoimatekijöitä ja miten ne erottuvat muista ja millaisia pitovoimatekijöitä sieltä löytyy. Samalla tavalla on syytä tutkia mitkä tekijät työntävät ihmisiä kunnasta pois ja miksi uusia muuttajia ei alueelle löydy (Korpimäki & Zimmerbauer, 2005).

2.3 Paikkaan kiinnittyminen

Paikan tunnolla (eng. Sense of place) tarkoitetaan ihmisen suhdetta johonkin paikkaan. Eri ihmiset kokevat samat paikat erilaisina. Joillekin sykkivä kaupungin keskusta on ihanteellinen asuinpaikka ja toiselle se on stressaava ympäristö. Paikan tuntu vaikuttaa hyvinvointiimme, siihen miten kuvailemme ympäristöä, miten vaikutamme siellä, mitä

arvostamme siellä ja miten haluamme kehittää sitä. Ihmiset voivat liittää erilaisia mielikuvia alueelle, kuten liittyen sen ekonomisiin, historiallisiin tai esimerkiksi kulttuurillisiin ominaisuuksiin (Russ & E. Krasny, 2017).

Paikan henki on paikan tuntua haasteellisempi määriteltävä, sillä se tuo jopa yliluonnollisen näkökulman tunnelman määrittämiseen. Näin ollen paikka voi symboloida jopa pyhää tunnetta, jossa historia, maisema ja infrastruktuuri yhdistyvät. Paikan henki muodostuu siis yksilön, yhteisön ja paikan vuorovaikutuksesta (Luoto, 2013). Tämän tutkimuksen kohderyhmän, eli opiskelijoiden elämässä merkittävä yhteisöllinen tapahtumapaikka on korkeakoulu. Se ei ole vain paikka, jossa suoritetaan opintoja, vaan siitä muodostuu yhteisö, jossa jaetaan kokemuksia. Kampuksen sijainti, tapahtumapaikat, kotimatka, kirjastot ja kahvilat voivat olla sellaisia paikkoja, johon liittyy valtavasti erilaisia tunteita niissä koettujen ja jaettujen hetkien vuoksi.

Paikkaan kiinnittymisen käsitteellä tarkoitetaan ihmisen ja paikan välistä emotionaalista suhdetta ja kuulumisen tunnetta johonkin paikkaan. Näin ollen paikan tuntu ja paikan henki vaikuttavat alueelliseen kiinnittymiseen. Paikkaan kiinnittymistä voi tapahtua samanaikaisesti monissa eri paikoissa, eli esimerkiksi koti- ja kesäpaikkaan. Usein samassa paikassa pitkään asuneilla paikkaan kiinnittyminen on erityisen vahvaa, mutta iällä on myös jonkin verran merkitystä tässä yhtälössä. On todettu, että pidempään paikassa asuneet, vanhemmat henkilöt kokevat paikkaan kiinnittymistä vahvemmin (Wirth ja muut, 2016). Kiinnittäviä tekijöitä ovat erityisesti alueen visuaaliset tekijät ja toisaalta fyysiset tekijät kuten rakentamisen mahdollisuudet (Koistinen ja muut, 2017).

Alueellista sijoittumista ja kiinnittymistä ohjaavat makrotason tekijät. Näitä ovat muun muassa asuntopolitiikka ja asuntomarkkinoiden mekanismit. Niin kuin aiemmin on mainittu myös riittävän monipuoliset palvelut, luonnonläheisyys, alueen imago ja turvallisuus vaikuttaa asuinpaikan valintaan. Mikrotason demografisilla tekijöillä, kuten iällä on todettu myös olevan merkitystä asumismielityksissä. On hyvä huomata, että yksilöllisillä asumisarvostuksilla (eng. dwelling values) voidaan havainnoida paremmin

alueelliseen kiinnittymiseen liittyviä tekijöitä, kuin esimerkiksi vain havainnoimalla sosioekonomisia asioita. (Koistinen ja muut, 2017)

Aiemmin mainitut paikkaan kiinnittymisen neljä ulottuvuutta tarjoavat käsitteen tarkastelulle laajemman lähtökohdan, jossa tunteet, sosiaaliset suhteet ja elämän edellytykset nähdään kaikki asioina, joilla on vaikutusta kiinnittymiselle. Wirth ja muut (2016) havaitsivat tutkimuksessaan, että kaupunkisuunnittelulla ja paikkaan kiinnittymisellä on yhteyttä. Mikäli ympäristössä tapahtuu kehitystä suuntaan, joka asukkaiden mielestä on houkutteleva ja mieleinen, mutta paikka pysyy silti tutunomaisena, niin paikkaan kiinnittymistä tapahtuu enemmän. Eli kun alueen kehitys nähdään positiivisena ja hyödyllisenä paikkaan kiinnittyminen vahvistuu. Tällaista kehittämistä voidaan toteuttaa esimerkiksi joillakin tietyillä asuinalueilla elvyttämällä niiden olosuhteita. Samalla kasvava arvostus ja kiinnostus näitä kehitettäviä alueita kohtaan vaikuttaa paikkaan kiinnittymiseen. Wirth ja muut kuitenkin korostavat tutkimuksessaan paikan pysyvyyden (eng. continuity of place) tärkeyttä. Ihmisten tulee tuntea kuuluvansa paikkaan muutosten ja kehityksen jälkeenkin.

2.4 Alueen imago ja mielikuvat

Imagollisten tekijöiden tutkiminen ja brändäys ovat siirtyneet enenevässä määrin myös kuntien ja kaupunkien kehittämistehtävien piiriin. On tärkeää miettiä myös tulevaisuuden tarpeita ja pohtia millaisiin tekijöihin ja kehittämistoimiin kiinnitetään huomiota. Keskiössä tulisi olla asukkaiden viihtyvyys alueella. (Korpimäki & Zimmerbauer, 2005). Imagoa edeltäneenä käsitteenä pidetään "Image" -käsitettä. Kuten image käsite viittaa, imagolla tarkoitetaan jostakin asiasta syntynyttä kuvaa (Juholin-Laitinen 2009, & Karvonen, 1997) Eli esimerkiksi kaupungeista puhuttaessa kaupungin imagolla tarkoitetaan mielikuvaa, jonka kaupunki herättää. On kuitenkin hyvä huomata, että imagosta ja mielikuvista puhutaan joskus erillisinä käsitteinä. Niiden välille kahtiajakoa tehtäessä imago on nimenomaan viestintään ja brändäykseen liittyvä ominaisuus ja mielikuva taas imagosta syntynyt tulkinta (esim. Karvonen, 1999). Esimerkkinä kaupungin imago olisi tämän

määritelmän mukaan ikään kuin kaupungin itsensä omistama asia, jota sisältäpäin voidaan kehittää vastaamaan ulkoisia tarpeita. Mielikuva taas olisi enemmän vastaanottajan, esimerkiksi kaupungissa vierailevan, käsitys imagon tulkinnasta. Mielikuvat ja imago eivät siis ole täysin saman selitteisiä käsitteitä, mielikuva on enneminkin psykologinen lähestymistapa siihen, millaisena jokin alue nähdään.

Castells (2000) määritteli globaalien virtojen tilan käsitteen, joka tarkoittaa ihmisten, hyödykkeiden ja pääomien muodostamia nopeita liikkuvia virtoja. Nämä hakeutuvat dynaamisille alueille. Siksi virtoja houkutelakseen, alueen tulisi olla mahdollisimman houkutteleva virtojen tarpeisiin nähden. Alueen on kuitenkin vaikea näyttäytyä houkuttelevana tai vetovoimaisena, mikäli siitä kasvatettu tietoisuus ei ole suurta. Hyvä imago ruokkii virtojen asettumista alueelle. Menestyvien alueiden voidaan nähdä olevan virtojen solmukohtia (Korpimäki & Zimmerbaum, 2005).

Luovuuden ilmapiiriä voidaan tutkimusten mukaan pitää alueellisena houkuttelevana tekijänä (esim. Kainulainen, 2004 & Florida, 2005). Esimerkiksi kulttuuritapahtumien osuutta tarkastellessaan Kainulainen toteaa, että niillä on selkeä vaikutus alueen imagoon vetovoimaisena paikkana. Hän toteaa myös, että yksittäisillä tapahtumilla on selkeästi kokonaisvaltainen houkuttelevuuden vaikutus paikan imagoon, sillä kulttuuritapahtumia ei voi irrottaa tarkastelussa omiksi tarkasteluosikseen. Eli tapahtumaimagon merkitys konkretisoituu yhdessä muiden paikkakunnan vetovoimatekijöiden kanssa asukkaita ja yrityksiä houkuttelevina tekijöinä.

2.5 Aluehoukuttelevuus ja sen kehittäminen

Suomessa aluekehittämisen keskiössä on muun muassa luoda edellytyksiä eri alueiden tasapainoiselle kehittymiselle. Lisäksi kehittämisen kannalta tärkeäksi nähdään hallinnonalojen osaamisen vahvistaminen, yritysten kilpailukykyyn edistäminen ja toimintaympäristön tukeminen sekä työmarkkinoiden toimivuuden vahvistaminen. Lisäksi painotetaan vihreämpää ja energiatehokasta elämää (Kuntaliitto, 2019).

Kunnat hakevat näkyvyyttään uusien innovaatioiden kautta. Kuntien välillä on kilpailuasetelma, joka kannustaa markkinoimaan omia alueellisia edellytyksiään entistä tehokkaammin. Muuttajien palvelua ei tulisi unohtaa markkinoinnissa eikä myöskään nykyisiä asukkaita. Olisi myös hyvä panostaa markkinointiin laajemmalla kentällä kuin vain lähi-alueilta suuntautuvaan muuttoliikkeeseen. Markkinoinnissa ratkaisevaa olisi alueiden vetovoimatekijöiden löytyminen, sillä niiden avulla on mahdollisuus erottua muista ”kilpailijoista”. Kunnat markkinoivat kuitenkin liian usein historialla, perinteillä ja matkailulisilla tekijöillä itseään painetuissa esitteissä. Harva luo esitteitä potentiaalisten muuttajien ja jo paikkakunnalla asuvien tarpeisiin. Sen sijaan verkossa oleviin muuttajille suunnattuihin materiaaleihin on usein panostettu (Korpimäki & Zimmerbauer 2005).

Floridan (2005) mukaan kaupungit epäonnistuvat usein aluehoukuttelevuuden kehittämisessä, silloin kun siellä ei ole todellista halua tai osaamista muuttaa asioita, jotka houkuttelisivat innovatiivista luovaa väestöä alueelle. On toinen asia kannattaa ja panostaa esimerkiksi urheilustadionien tai kaupungin keskusten ostoskeskusten rakentamiseen ja kehittämiseen kuin panostaa esimerkiksi tutkimukseen ja taloudellista hyvinvointia luoviin asioihin. Muutto paikkakunnalta toiselle perustuu usein siihen, että lähtijän tarpeet eivät vastaa lähtöpaikkakunnan tarjontaa. Esimerkiksi työ, asuminen ja ympäristön ominaisuudet ovat suuressa roolissa, kun puhutaan muuttoliikkeestä (Kytö, 2015, s.38).

Alueen toimintaympäristöllä on suuri merkitys alueelle sijoittuville yrityksille. Toimintaympäristö saattaa määrittää hyvin pitkälle yrityksen halun sijoittua tiettyyn paikkaan. Toimintaympäristötekijöillä tarkoitetaan yrityksen toimintaan suoraan vaikuttavia tekijöitä. Esimerkiksi infrastruktuuri, asiakkaat, rahoittajat ja kunnalliset palvelut ovat tällaisia. Alueet, joille on selkeästi keskittynyt enemmän tuotantoa ja yrityksiä ovat vetovoimaisempia myös uusien tulokkaiden kannalta (Heinonen, 2013, s. 13).

Kunta voi vaikuttaa maankäytön suunnittelulla siihen, miten toiminnot sijoittuvat eri alueille. Tässä suunnittelussa on hyvä katsoa pitkälle, jotta suunnitelmat palvelevat myös

jatkossa. Kunnan houkuttelevuus perustuu hyvin pitkälle maankäyttöön ja sen suunnitteluun sekä ympäristöön. Viihtyisä ympäristö, hyvä suunnittelu ja rakentaminen palvelevat hyvin niin uusia kuin entisiäkin asukkaita ja yrityksiä (Oulasvirta & Brännkärr 2001). Kaavoituksen ja maankäytön suunnittelu on erityisen tärkeää alueille, jotka eivät ehkä näyttäydy vetovoimaisimpina. Suomessa esimerkiksi maaseutujen valttikorttina voisi olla uudenlainen kaavoitusratkaisu, joka tarjoaa asukkaille mahdollisuuden toteuttaa asumishaaveitaan. Harmillisesti kaavoitus on kuitenkin monessa kunnassa perinteistä eikä kovin innovatiivista (Korpimäki & Zimmerbauer, 2005). Mikäli innovatiivisuuden panostettaisiin enemmän, voisi nuoremman aktiivisen väestön olla helpompi lähestyä esimerkiksi pienempiä paikkakuntia, joissa kaavoitus on usein perinteisempää. Toki tämä vaatii alueelta panostusta suunnittelutyöhön ja usein pienempien paikkakuntien on haastavaa saada aikaiseksi tällaisia panostuksia, mikäli budjetti ei taivu siihen.

Palvelutarjonnan osalta paikkakunnalle houkuttelevia tekijöitä ovat kunnan asukasmäärään ja muuttovoittoon tai -tappioon liittyvät tekijät. Palvelujen kysynnän ja tarjonnan olisi oltava sopivassa mittakaavassa (Oulasvirta & Brännkärr, 2001). Esimerkiksi sosiaali- ja terveydenhuollonpalvelut ja päivittäispalvelut ovat usein tapetilla kaupunkiseutujen ulkopuolella. Pääkaupunkien ja isojen kaupunkikeskusten etuna on se, että sieltä löytyy usein erilaisia mahdollisuuksia esimerkiksi kulttuurin harrastamiseen. Tämä ei kuitenkaan tarkoita sitä, että luovan luokan edustajat käyttäisivät kaikkia näitä palveluita tasapuolisesti. Niiden helppoa saavutettavuutta arvostetaan siksi, että ne antavat mahdollisuuden kokeilla (Andersen 2010). Tällaista asetelmaa voi olla vaikea muodostaa pienemmillä paikkakunnilla, jossa usein kehitetään palveluita tarpeen mukaan.

Luova aluetalous on yksi hyvinvoinnin ja taloudellisen kasvun keskeisimmistä tekijöistä nykyisin. Uusien ideoiden, luovuuden ja osaamisen kautta syntyy uusia tuotantotekijöitä ja myöhemmin vielä kilpailutekijöitä. Luovuuteen panostavat kaupungit ja alueet tulevat olemaan menestyksekkäitä, mikäli niillä on riittävä omavaraisuuden ja riippumattomuuden suhde verrattain muihin alueisiin (Tepper, 2002).

3 Tutkimusmenetelmä

3.1 Tutkimusaineiston hankinta

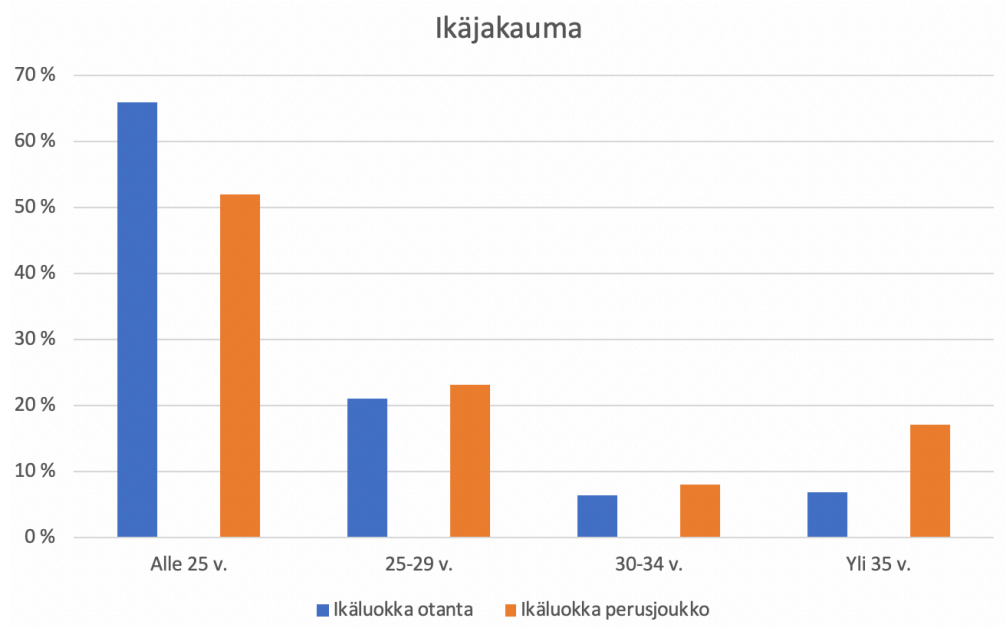
Alkuperäinen idea kyselytutkimukselle saatiin Opiskelijan Vaasa ry:ltä. Vaasassa haluttiin tutkia miksi opiskelijat eivät opintojen aikana kiinnity Vaasaan ja valmistuttuaan muuttavat usein pois. Alusta lähtien tavoitteena oli saada kattava kuva alueen korkeakouluopiskelijoiden kiinnittymisestä ja sijoittautumissuunnitelmista valmistumisen jälkeen ja näin kyselyyn tavoiteltiin vastaajia kaupungin kaikista korkeakouluista. Kyselylomakkeelle saatiin sisällytettyä tämän tutkimuksen tarkoitusperien lisäksi kysymyksiä, joista on apua muussa aluetieteellisessä tutkimuksessa, jota Vaasan yliopistossa tehdään. Korkeakouluja on Vaasassa kuusi; Vaasan ammattikorkeakoulu, Vaasan yliopisto, Novia, Hanken, Vaasan oikeustieteellinen koulutus sekä Åbo Akademi.

Kyselylomake oli täytettävissä internetissä Webropol -alustalla. Lomake julkaistiin kolmi-kielisenä versiona, jotta se palvelisi sekä suomeksi, ruotsiksi ja englanniksi opintojaan suorittavia opiskelijoita. Kyselylomaketta työstettiin yhdessä Vaasan kaupungin, Opiskelijan Vaasa Ry:n, Vaasan yliopiston henkilökunnan edustajien sekä Vaasan yliopiston ylioppilaskunnan edustajien kanssa. Heidän kauttaan koottiin myös testiryhmä kyselylomaketta testaamaan ennen varsinaista julkaisua. Testiryhmän antamien kommenttien myötä lomake vietiin viimeiseen muotoonsa ja se käännettiin ruotsiksi ja englanniksi.

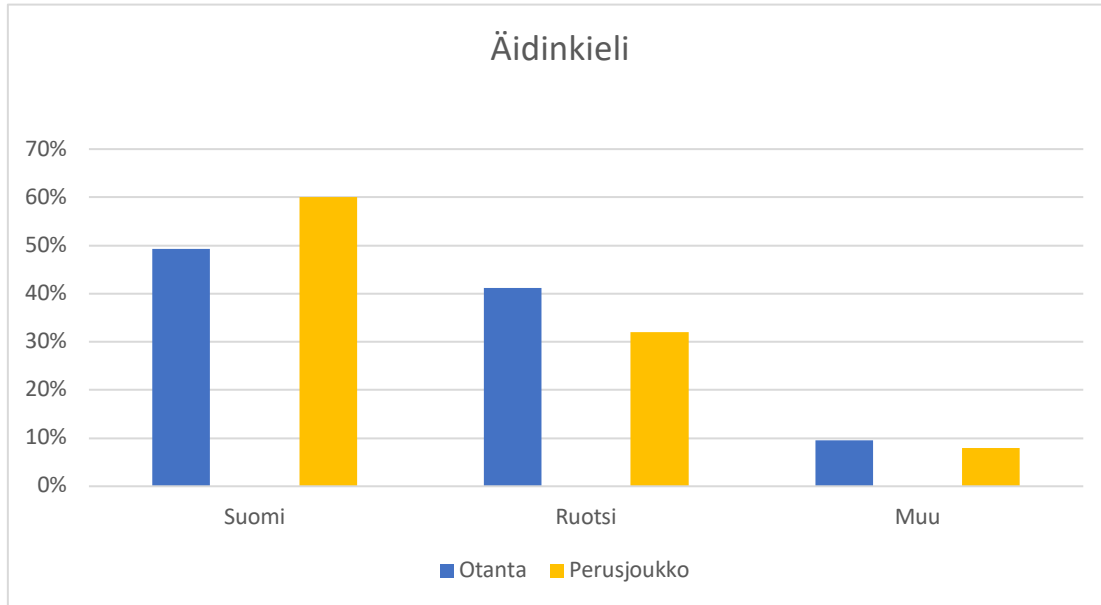
Kyselylomake lähetettiin Vaasan alueen korkeakoulujen yhteyshenkilöille sähköpostina, johon oli lisätty linkki kyselyyn. Tätä linkkiä korkeakoulut saivat jakaa parhaaksi katsomallaan tavalla, esimerkiksi lähettämällä sen suoraan opiskelijoiden sähköpostiin tai jakamalla korkeakoulun nettisivuilla. Ensimmäisen kerran kysely avattiin vastaajille 5.3.2020. 13.3.2020 yhteyshenkilöille lähetettiin muistutus kyselyyn markkinoinnista. Kokonaisuudessaan lomake oli auki vastaajille 20.3.2020 asti.

Vastauksia kyselyyn tuli yhteensä 611. Kysely avattiin vastaajien toimesta 1176 kertaa ja vastaaminen aloitettiin 843 kertaa. Perusjoukon koko, eli kaikkien Vaasan

korkeakouluopiskelijoiden määrä on 11 997 (Opetushallinnon tilastopalvelu 2020). Otoksen edustettavuutta voidaan arvioida vertaamalla esimerkiksi tutkittujen ikäjakaumaa, äidinkieltä tai sukupuolta perusjoukon vastaaviin jakaumiin. Perusjoukon jakaumien tutkimisessa hyödynnettiin opetushallinnon tilastopalvelun (2020) aineistoja. Otoksen kattavuutta arvioitiin, kun sitä verrattiin perusjoukon ikäjakaumaan (kuvio 3) ja äidinkieleen (kuvio 4). Kuten voidaan huomata vastaajien ikäjakauma sekä äidinkieli noudattelevat perusjoukon jakaumaa kohtuullisen hyvin. Ikäjakaumassa on ikäluokkien 30-34 ja yli 35 -vuotiaiden ryhmissä hieman eroa perusjoukon jakaumaan. Sukupuoli jakaumaa ei päästy tutkimaan, sillä riittäviä tietoja perusjoukosta ei ollut saatavilla.



Kuvio 3. Ikäjakauman vertaaminen perusjoukkoon.



Kuvio 4. Äidinkielijakauman vertaaminen perusjoukkoon.

Kyselyn vastausmäärää analysoidessa on hyvä muistaa siihen suuresti vaikuttanut vallitseva COVID-19 pandemia. Kyselyn ensimmäisen kierroksen alkaessa, eikä vielä toisenkaan alkaessa, pandemian vakavuudesta, laajuudesta ja ajallisesta kestosta ei ollut ehtinyt vielä muodostua kovinkaan tarkkaa kuvaa suurelle yleisölle. Korkeakoulut painottivat uutisoinnissaan pandemiaa ja sen tuomia muutoksia opiskeluun. Tällaisessa tilanteessa kyselyn tavoitavuus luonnollisesti kärsi. Kyselyn vastausprosentin arvioiminen on haastavaa myös siitä syystä, että korkeakoulujen tapa välittää tieto kyselystä opiskelijoille vaihteli. Mikäli sitä arvioidaan koko perusjoukkoon, eli kaikkiin korkeakouluopiskelijoihin Vaasassa se jää vain viiteen prosenttiin. Ei voida kuitenkaan sanoa varmuudella, että kysely olisi tavoittanut kaikki korkeakouluopiskelijat Vaasassa.

3.2 Kyselylomakkeen rakenne ja analysointi

Kyselylomake oli kolmiosainen. Ensimmäinen osa koostui vastaajien taustatietoja koskevista kysymyksistä, eli esimerkiksi iästä, koulutusalaista ja Vaasassa asumisen pituudesta. Toisessa osiossa keskityttiin opintojen aikaiseen kokemukseen Vaasasta ja esimerkiksi

siihen millaisena kaupungin työtarjonta näyttäytyy nyt ja millaiset seikat ovat vaikuttaneet siihen, että opintoja on päädytty suorittamaan Vaasassa. Kolmas osa sisälsi kysymyksiä liittyen valmistumisen jälkeiseen elämään. Osion tarkoitus oli selvittää millaiset asiat Vaasassa ovat paikkaan kiinnittäviä ja houkuttelevat asumaan siellä myös jatkossa ja toisaalta millaiset seikat vaikuttavat valmistuneiden poismuuttoon. Lisäksi kysyttiin yleisesti sitä, millainen on houkutteleva alue vastavalmistuneelle. Tärkeimmät kysymykset tämän tutkimuksen kannalta löytyivät lomakkeen kolmannesta osiosta.

Tutkimusaineiston kerääminen ja analysointi perustuvat kvantitatiivisiin menetelmiin. Tähän päädyttiin, jotta opiskelijoiden joukosta saataisiin mahdollisimman kattava otos, jonka perusteella voidaan arvioida opiskelijoita alueelle houkuttelevia, kiinnittäviä ja poistyyöntäviä tekijöitä.

Vastausten analysointiin käytettiin SPSS -ohjelmaa, jonka avulla muodostettiin frekvenssijakaumia ja selvitettiin muuttujien riippuvuutta toisiinsa ristiintaulukoinnin avulla. Jakaumien ja taulukoiden visuaalista ilmettä muokattiin Excelin kaava -työkalun avulla vie-mällä SPSS:ssä käsitellyt tiedot Exceliin. Avoimia kysymyksiä on sisällytetty analyysiosioon, sillä ne antavat mahdollisuuden syventyä vastaajien mielipiteisiin eri aihealueissa. Avoimia kysymyksiä on luokiteltu usein toistuviin ilmauksiin ja ne täydentävät dataa, joka on saatu tutkimuksen tueksi.

3.3 Tutkimuksen reliabiliteetti ja validius

Tutkimuksen yhteydessä on tarpeen usein arvioida siinä käytetyn aineiston reliabiliteettia ja validiutta. Tämä tarkoittaa, että tarkastellaan tehdyn tutkimuksen tulosten luotettavuutta ja pätevyyttä. Mikäli tutkimus on reliabeeli, sen tulokset eivät ole sattumanvaraisia. Validi tutkimus taas tarkoittaa sitä, että on onnistuttu mittaamaan sitä, mitä on tarkoituskin mitata. Väärinkäsitysten mahdollisuutta, esimerkiksi kysymyksenasettelussa, on hyvä pyrkiä välttämään, jotta vastauksia voidaan pitää luotettavina (Hirsjärvi ja muut, 2004, s.216). Otoksesta saatiin melko kattava verrattaessa sitä perusjoukon

ominaisuuksiin. Lisäksi kysymykset mittaavat kattavasti tämän tutkimuksen tutkimusongelmia ja ne ovat linjassa tutkimuksen tarkoituksen kanssa. Väärinkäsityksen virheitä pyrittiin vähentämään testaamalla kyselylomaketta eri kohderyhmillä. Kyselylomaketta työstettiin muun muassa Vaasan kaupungin yhteyshenkilöiden kanssa, tutkimusseminaarissa, yhteistyökumppaneiden kesken sekä pyytämällä testivastauksia Vaasan eri korkeakoulujen opiskelijoilta ja henkilökunnalta. Näiden testausten avulla kyselylomake saavutti viimeisen muotonsa.

Kyselyssä tavoitettiin eri korkeakoulujen opiskelijoita kattavasti ja taustatekijöiden perusteella luokiteltavia alaryhmien vertailuja voidaan katsoa järkeväksi toteuttaa, sillä kuhunkin ryhmään, jota tässä tutkimuksessa on vertailtu, on saatu järkevä määrä vastaajia. Pääsääntöisesti kysymykset oli ymmärretty oikein. Kyselylomakkeella oli oma palauteosa, johon kyselyyn vastanneet pystyivät jättämään ajatuksiaan kyselyyn liittyen. Joissakin vastauksissa ilmeni, että osassa kysymyksissä tai vastausvaihtoehdoissa oli ilmennyt väärinkäsitysten mahdollisuuksia ja koska kaikki monivalintakysymykset oli asetettu pakollisiksi, eivät vastaajat välttämättä tienneet olivatko vastanneet niin sanotusti oikein. Näitä tapauksia oli kyselyn kokonaisvastausmäärään verrattain hyvin vähän ja väärinvastauksen mahdollisuudet eivät näyttäytyneet tulosten tarkastelun osalta loppujen lopuksi kovinkaan merkityksellisiltä. Lisäksi jokaisessa monivalintakysymyksessä, lukuun ottamatta arvottamiskysymyksiä, oli vastausvaihtoehto ”muu syy, mikä”, johon pystyi tarvittaessa täsmentämään omia näkemyksiä. Jokaisessa monivalintakysymyksen Likert-asteikolla annettiin yhdeksi vastausvaihtoehdoksi ”en osaa sano/ei koske minua” tai ei samaa eikä eri mieltä. Vastausvaihtoehto oli sijoitettu asteikon keskelle, jotta siihen vastaaminen ei olisi automaatio sellaisen kysymyksen äärellä, johon vastaajan pitää pysähtyä pohtimaan mielipiteitään. Korkeakoulujen tutkintoalojen listauksesta puuttui osa opintoaloista, mutta kyselylle lisättiin kohta ”muu: koulutusalaani ei ole listassa”. Mikäli kysely toteutettaisiin uudestaan, olisi suositeltavaa täsmentää kaikki koulutusalat listaan, jotta vastaajille syntyy kuva siitä, että vastausvaihtoehdot ovat kattavat. Lisäksi olisi syytä tarkastella Likert -asteikon toimivuutta muuttamalla se esimerkiksi janaksi, jossa annettaisiin vain ääripäiden vaihtoehdot. Näin ”en osaa sanoa” vaihtoehdon käyttö poistuisi

käytöstä. Kaiken kaikkiaan kyselylomake on suunniteltu sellaiseksi, että sen jatkokäyttö on mahdollista ja muutamia ensi kertaa julkaistaessa todettuja virheitä välttämällä se on hyvin soveltuva aihealueen tutkimiseen. Tutkimustulosten perusteella olisi suositeltavaa ottaa tällainen kysely käyttöön julkaistavaksi opiskelijoille tietyin aikaväleihin, jotta voidaan seurata alueen houkuttelevuutta ja veto- ja pitovoimaisuuden muutosta tulevaisuudessa.

3.4 Taustamuuttujat

Kyselylomakkeen ensimmäinen osio koostui vastaajien taustatietoja koskevista kysymyksistä. Seuraavaksi näihin muuttujiin paneudutaan tarkemmin. Samalla nostetaan esiin havaintoja taustamuuttujista vedettäviin mahdollisiin johtopäätöksiin.

Sukupuoli ja ikä

Kyselyyn vastanneista yli puolet oli naisia ja noin kolmannes miehiä. Lisäksi kyselyyn vastanneista alle kaksi prosenttia edustivat muun sukupuolisia tai henkilöitä, jotka eivät halunneet kertoa sukupuoltaan. Taulukossa 1 on esitelty vastaajien ikä- ja sukupuolijakauma.

Taulukko 1. Ikä- ja sukupuolijakauma.

Ikäluokka	Mies	Nainen	Muu	En halua kertoa	Total
Alle 25 v.	115	284	1	2	402
25-29 v.	50	75	1	2	128
30-34 v.	15	23	1	0	39
Yli 35 v.	19	23	0	0	42
Total	199	405	3	4	611

Alle 25 -vuotiaita oli vastaajista selkeästi suurin osa, mikä on kohderyhmän huomioon ottaen oletettavissa. Kun tarkastellaan ikäjakaumaa vielä koulutusasteen mukaan, voidaan todeta, että vastaajista hieman alle 70 prosenttia on suorittamassa alempaa korkeakoulututkintoa ja melkein 30 prosenttia oli jo suorittanut alemman korkeakoulututkinnon ja opiskeli kyselyn ajankohtana joko vastaavan tasoista tai ylempää korkeakoulututkintoa.

Äidinkieli

Kyselylomakkeen taustatiedoissa kysyttiin vastaajien äidinkieltä erotellen vastausvaihtoehdoiksi suomi, ruotsi ja muu. Tällä taustamuuttujalla pyrittiin selvittämään, onko alueelle kiinnittymisellä eroja äidinkielenään suomea ja ruotsia puhuvien välillä. Lisäksi muun äidinkielisten osalta voidaan jatkossa tarkastella heidän kiinnittymistään Vaasaan. Tässä tutkimuksessa on paneuduttu erityisesti suomen- ja ruotsinkielisten eroihin, eli tämä jättää vielä aihetta tarkemmalle tarkastelulle tulevaisuudessa. Vastaajia molemmista kielivaihtoehdoista (suomi ja ruotsi) saatiin riittävästi tarkastelua ja vertailua varten. Suomea äidinkielenään puhuvia oli hieman alle 50 prosenttia ja ruotsia puhuvia hieman päälle 40 prosenttia. Muun äidinkielisistä oli alle 10 prosenttia.

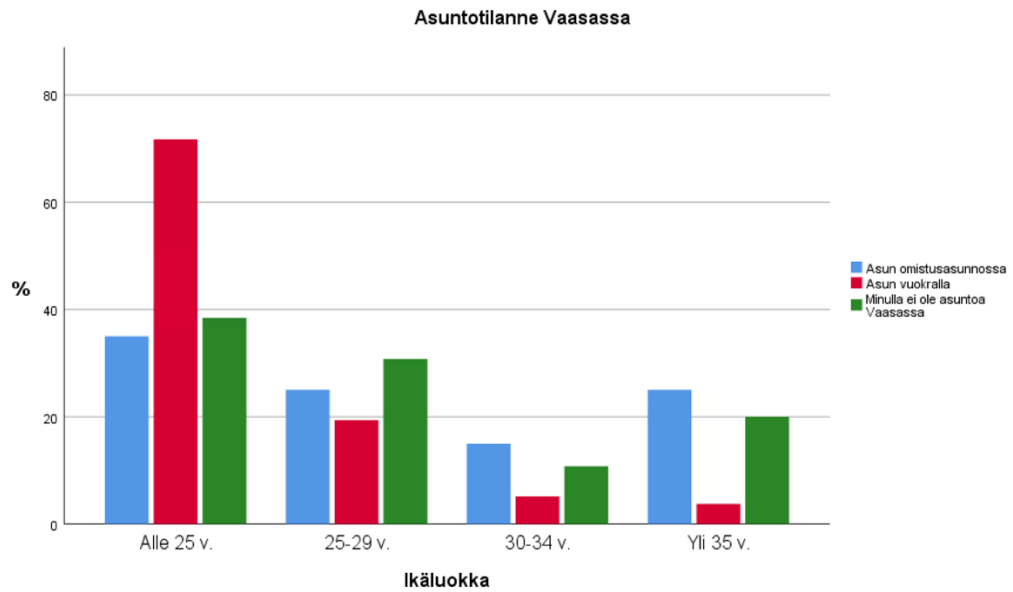
Vertaamalla äidinkieltä toiseen taustamuuttajaan ”Tunsi Vaasa ennen opintojen aloittamista” voidaan havaita, että suuri osa, päälle 40 prosenttia, ruotsia äidinkielenään puhuvista tunsi Vaasan seudun todella hyvin (ks. taulukko 2). Vaasassa vuonna 2018 tehdyn tutkimuksen mukaan kaupungin väestöstä hieman yli 68 prosenttia puhui äidinkielenään suomea. Ruotsia äidinkielenään puhui 23 prosenttia. Aiempi tutkimus (Marttinen, 2019) paljastaa myös, että muuttoliike alueelle on ollut viime vuosina vilkkaampaa ruotsinkielisten osalta. Koska alueella on tarjolla koulutusta ruotsiksi ja kaupunki on selkeästi kaksikielinen, on tämä varmasti yksi vetovoimatekijä nimenomaan suomenruotsalaisille nuorille aikuisille.

Taulukko 2. Vaasan tunnettuus äidinkielen mukaan.

Äidinkieli	Tunsitko Vaasaa ennen opintojen aloittamista?					Total
	En ollenkaan	Tunsin vähän	Tunsin melko hyvin	Tunsin hyvin	Tunsin todella hyvin	
Suomi	90	88	31	27	65	301
Ruotsi	30	47	28	37	110	252
Muu, mikä?	33	17	4	1	3	58
Total	153	152	63	65	178	611

Asuntotilanne Vaasassa

Kyselyssä pyydettiin vastaamaan asumistilannetta koskevaan kysymykseen. Vastausvaihtoehtoja annettiin kolme: asun omistusasunnossa, asun vuokralla tai minulla ei ole asuntoa Vaasassa. Nuorilla aikuisilla (20-29 -vuotiaat) ja erityisesti tämän ikäluokan opiskelijoilla yleisin asumismuoto on vuokra-asunto (Tilastokeskus, 2017). Vuokralla asui tämän tutkimuksen kyselyyn vastanneista päälle 80 prosenttia ja alle 7 prosenttia asui omistusasunnossa. Miltei 11 prosenttia vastaajista kertoi, ettei asu vuokralla eikä omista asuntoa Vaasassa. On kuitenkin hyvä huomata, että osa heistä saattaa asua esimerkiksi vanhempiensa luona Vaasassa, sillä kysymyksessä ei suoraan anneta kyseistä vastausvaihtoehtoa. Tilastokeskuksen tutkimuksen mukaan (2017) yleisesti ottaen vajaa 17 prosenttia koko Suomen nuorista aikuisista asui vanhempiensa luona. Kuviossa 5 on eroteltu vastaajien ikäluokittainen asuntotilanne.



Kuvio 5. Asuntotilanne Vaasassa.

Siviilisäätty

Vastaajista suurin osa, 62 prosenttia oli naimattomia. Seuraavaksi eniten oli siviilisäädyltään avoliitossa noin 28 prosenttia ja naimisissa 9 prosenttia. Eronneita löytyi vastaajien joukosta hieman päälle prosentin verran. Perhesuhteet ja siviilisäätty vaikuttavat asuinpaikan valintaan paljon. Se ilmenee myös tässä tutkimuksessa. Mikäli ennen opintoja on perustanut perheen muualla, kuin opiskelupaikkakunnalla, saattaa olla vain pelkkä paikka, jossa suoritetaan opinnot, eikä sinne palata sen koommin. Tällöin paikkaan ei kiinnitytä ja se nähdään usein ”välitappina” (esim. Korpimäki & Zimmerbauer, 2005).

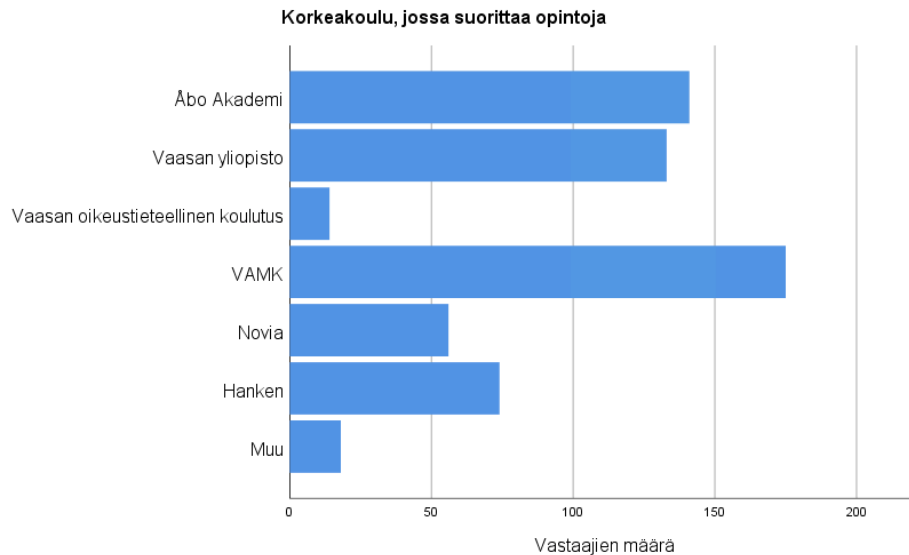
”Asuin Vaasassa kolmisen vuotta ja muutin takaisin kotiseudulleni, koska perheeni on täällä ja Vaasa oli muutenkin väliaikainen vaihe”

”Yli kolmikymppisenä olen jo vakiintunut muualla, mies ja lapsi. Miehellä on vaki-paikka muualla ja ennen kaikkea lapsella päiväkotijne. muualla. Ei ollut koskaan tarkoituskaan muuttaa opiskelupaikkakunnalle. Jos olisin nuorempi ja elämä vai-heessa niin tottakai olisin muuttanut ja halunnut olla osa opiskelijayhteisöä.”

Aiempi koulutustausta ja nykyinen koulutusala

Kyselyssä selvitettiin vastaajien koulutustietoja. Aiempi koulutustausta antaa osviittaa siihen minkä tasoisia tutkintoja vastaajat suorittavat tällä hetkellä Vaasassa, se ei kuitenkaan sulje pois tuplatutkinnon suorittajia, eli kahta saman tasoista tutkintoa opiskelevia. Suurin osa, miltei 70 prosenttia vastaajista, opiskeli nyt Vaasassa pohjalla toisen asteen tutkinto (ylioppilas, ammatillinen perustutkinto). He siis suorittivat Vaasassa kyselyn hetkellä alemmaa korkeakoulututkintoa. Alemman korkeakoulututkinnon jo suorittaneita löytyi vajaa 30 prosenttia. Ylemmän korkeakoulututkinnon suorittaneita oli alle 3 prosenttia.

Vastaajia pyydettiin kertomaan aiemman koulutustaustan lisäksi nykyinen koulutusala ja korkeakoulu, jossa suorittaa opintoja. Kuviosta 6 nähdään, että eniten vastaajia korkeakouluittain jaoteltuna saatiin Vaasan ammattikorkeakoulusta (VAMK).



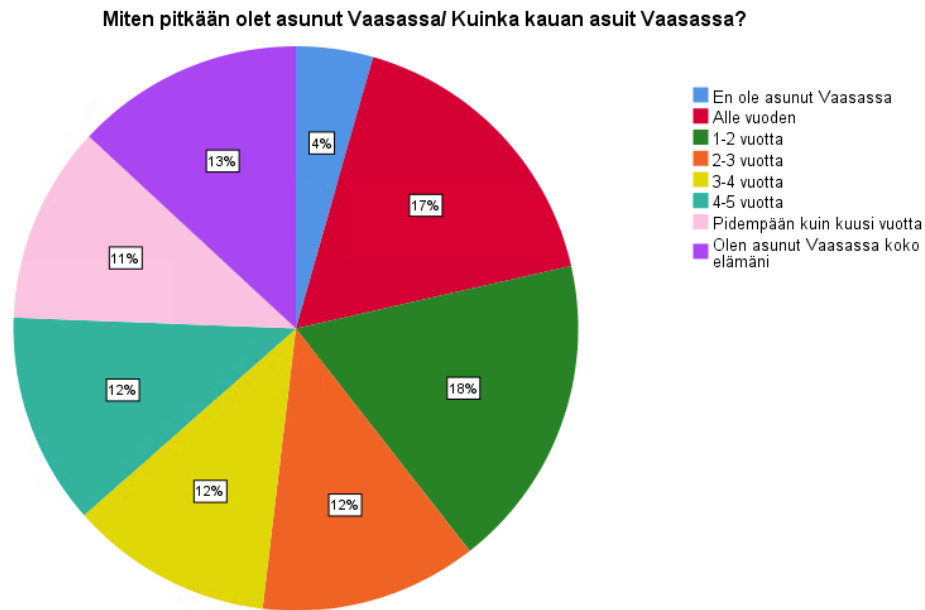
Kuvio 6. Vastaajat korkeakouluittain.

Työtilanne ja kuukausitulot

Vastaajilta kysyttiin työtilanteesta ja kuukausituloista. Suurin osa, eli hieman päälle puolet kertoi, ettei työskentele opintojen ohella. Miltei 40 prosenttia kertoi olevansa osa-aikaisessa työssä ja suurin osa heistä tekevnsä alle kolme päivää viikossa työtä opintojen ohella. Säännöllisesti työskenteleviä oli vajaa 10 prosenttia vastaajista. Kuukausitulojen jakauma oli hyvin tyypillinen opiskelijoille, joiden pääsääntöisenä tulonlähteenä on opintotuet. Yli 70 prosenttia kertoi kuukausitulojen olevan alle 1000 euroa kuukaudessa. Alle kahdentuhannen tuloilla oli hieman alle 20 prosenttia ja yli 2000 tai yli 3000 tienäviä oli yhteensä alle 10 prosenttia. Kun tutkittiin vastanneiden aiempaa koulutustaustaa ja kuukausitulojen yhteyttä, havaittiin, että tyypillisesti alemman korkeakouluasteen suorittaneiden tulot nousivat, eli usein alemman asteen tutkinnon jälkeen opiskellaan ja tehdään töitä säännöllisemmin. Työllistyminen opintojen aikana oman alan tehtäviin Vaasassa voisi olla yksi alueelle kiinnittävä tekijä.

Kuinka tuttu Vaasa on?

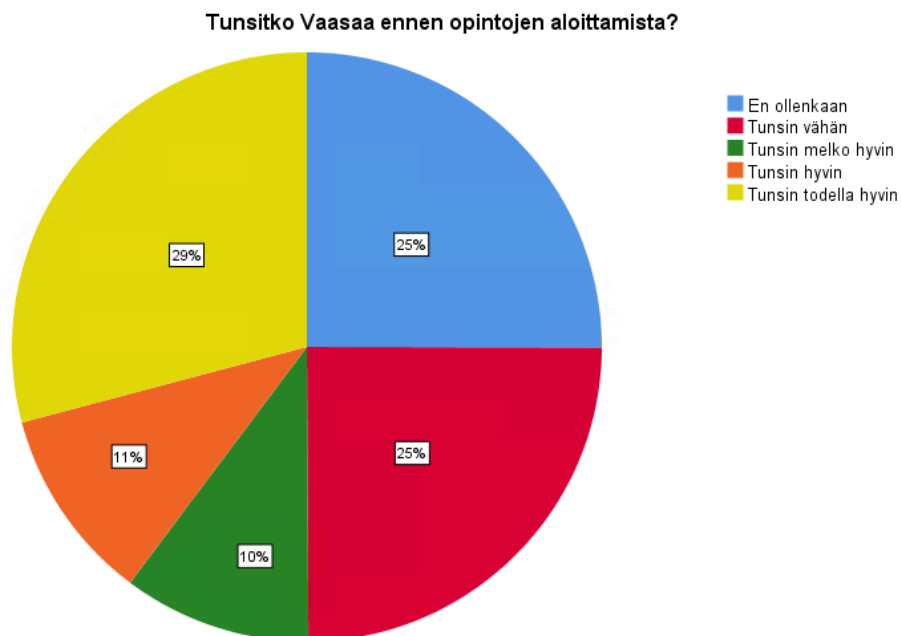
Kyselyyn vastanneita pyydettiin kertomaan, kuinka pitkään on asunut Vaasassa ja kuinka tuttu alue oli ennen opintojen aloittamista. Vastaajien kesken hajontaa oli paljon molempien kysymysten alla. Kuten kuviosta 7 näkyy, suurin osa vastaajista oli kyselyyn vastatessaan asunut Vaasassa alle vuoden tai 1-2 vuotta. Tästä voidaan päätellä ja osoittaa todeksi se väite, että Vaasaan muutetaan usein muualta opiskelemaan. Toki alueella koko elämänsä asuneitakin löytyi vastanneista jopa 13 prosenttia. Tämän tutkimuksen kannalta tämän taustamuuttujan tutkiminen on erittäin relevanttia, sillä sen avulla voidaan arvioida kaupunkiin kiinnittymistä.



Kuvio 7. Vaasassa asumisen pituus.

Kuviosta 8 saadaan osviittaa siihen, miten hyvin opiskelijat tunsivat Vaasan ennen opintoja. Alueesta syntyneet mielikuvat ja paikan imago voivat vaikuttaa sinne muuttavan ennakkoluuloihin ja -odotuksiin. Kun tarkasteltiin Vaasa -tuntemusta ja sen suhdetta poismuuttohalukkuuteen valmistumisen jälkeen, todettiin, että mikäli alue oli todella tuttu, ei sieltä suunniteltu poismuuttoa yhtä herkästi, kuin silloin kun alueen tuntemus oli etukäteen heikompi. Tälle voisi löytyä selkeästi kolme selitystä tulosten perusteella; alueella on vasta muutettu ja paikka ei tunnu vielä omalta, alueelle on muutettu vain opiskelutarkoituksella tai alue ole onnistunut muuttamaan mielikuvaa tai vastannut odotuksiin ja tarpeisiin siellä opiskelun ja asumisen aikana. Väliaikaisena nähtävän muuttokohteen mielikuvaa on haastavaa muuttaa, mikäli henkilö on jo pidemmällä tähtäimellä suunnitellut elämää muualla. Relevanttia on pohtia niitä, joilla ei ole vielä syntynyt muihin paikkakuntiin kiinnittäviä tekijöitä. Kuten aiemmin todettiin, usein esimerkiksi perheen ja läheisten luo palaaminen nähdään tärkeänä. Opiskelijat ovat kuitenkin usein siviilisäätynsä, ikänsä ja esimerkiksi asumismuotonsa takia liikkuvaa väestöä, heille ei ole ehtinyt muodostua siteitä paikkoihin. Mahdollisuudet työn ja elämäntavan osalta vetävät useasti

tietyille alueille (esim. Florida 2005). Mielikuvien, ennakkoluulojen ja imagon merkitystä ei tule vähätellä alueelle kiinnittymistä tutkiessa. Vahvistetaanko alueella negatiivisia ennakkoluuloja, kuten että tietyn alan opiskelija ei voi työllistyä siellä tai voidaanko osoittaa positiiviset ennako-odotukset tosiksi ja vahvistaa paikan houkuttelevuuden tekijöitä. Tarkastelemme seuraavassa luvussa tarkemmin tutkimuksessa selvinneitä Vaasan työntö- ja veto- ja pitovoimatekijöitä sekä sitä millaisia selkeitä kehityskohteita on havaittu ja mitä erityislaatuista ominaisuuksia Vaasalla on hyötynään.



Kuvio 8. Vaasan tunnettuus.

Henkinen koti

Taustatietoihin lukeutui myös kysymys henkisestä kodista. Tällä pyrittiin selvittämään paikkaa, joka nähdään kotina, ei vain aluetta, johon on esimerkiksi verotuksellisesti kytköksillä. Henkinen koti muodostuu useiden asioiden summana. Henkinen koti voidaan nähdä paikkana, josta muodostuu tunneside. Toisaalta se voidaan katsoa olevan

paikka, jossa toteutuu henkilön omat vaatimukset ja edellytykset elää omannäköistä elämää. Hajautuma vastausten välillä oli suurta. Eniten vastauksia sai kuitenkin yksittäisenä kaupunkina Vaasa, jonka yli 24 prosenttia vastaajista näki henkisenä kotinaan (Taulukko 3). Seuraavaksi eniten vastauksia saatiin Mustasaaren osalta, joka ympäröi Vaasaa. Kuten eniten vastauksia kerryttäneiden paikkakuntien listauksesta voidaan havaita, kymmenen parhaan joukossa olevista kunnista ja kaupungeista seitsemän sijaitsee Pohjanmaan maakuntien alueella. Vain Helsinki, Espoo ja Tampere sijaitsevat muualla Suomessa.

Taulukko 3. Henkinen koti.

Mikä kaupunki tai kunta on henkinen kotisi?

	n	%
Vaasa	148	24%
Mustasaari	42	7%
Helsinki	32	5%
Pietarsaari	24	4%
Espoo	18	3%
Seinäjoki	17	3%
Tampere	16	3%
Pedersören kunta	14	2%
Kokkola	12	2%
Maalhti	11	2%

4 Vaasan houkuttelevuus asuinalueena valmistumisen jälkeen

Tämän tutkimuksen tarkoituksena on selvittää, millainen on houkutteleva asuinalue valmistuvalle opiskelijalle. Tähän kysymykseen paneudutaan selvittämällä syitä sille millaiset tekijät Vaasassa ovat sellaisia, jotka kiinnittävät ja toisaalta, jotka työntävät pois alueelta. Työn alussa asettamani tutkimuskysymys oli: Millainen on houkutteleva alue valmistavalle opiskelijalle. Tutkimuksen tapausesimerkkinä on Vaasa ja kohderyhmänä Vaasan korkeakouluopiskelijat. Täten alakysymyksenä on: Mitkä ovat Vaasan työntö- veto- ja pitovoimatekijät alueen korkeakouluopiskelijoiden näkökulmasta.

4.1 Miksi Vaasaan päädyttiin opiskelemaan?

Vaasa oli hieman vajaalle 70 prosentille vastaajista ensimmäinen vaihtoehto opiskelu-kaupunkina. Vastaajia pyydettiin kertomaan tarkemmin mitkä asiat ovat vaikuttaneet heidän päätökseensä lähteä opiskelemaan Vaasaan. Arviointi suoritettiin painottamalla vastauksen ensimmäiseksi, toiseksi ja kolmanneksi tärkeimpiin seikkoihin. Kuvioon 9 on yhdistetty vastausten perusteella päätökseen eniten vaikuttaneet tekijät. Vaasa valikoitui vastaajien opiskelupaikaksi usein mielenkiintoisen tutkintoalan vuoksi. Toisaalta Vaasaan on lähdetty opiskelemaan vastausten perusteella yksikertaisesti myös siksi, että sieltä on satuttu saamaan opiskelupaikka. Tällainen asetelma on otollinen alueelle kiinnittymistä ajatellen. Opiskelupaikkakunnan suhteen ei näin ole asetettu liikaa odotuksia, vaan on lähdetty avoimesti tutustumaan uuteen alueeseen opintojen myötä. Niille, jotka olivat valinneet Vaasan ensisijaisesti sen takia, että saivat sieltä opiskelupaikan, Vaasa ei ollut kovinkaan tuttu paikka entuudestaan. Yli 70 prosenttia heistä kertoi, ettei tuntenut Vaasaa ollenkaan, tai tiesi hieman kaupungista ennen kuin aloitti opinnot.

Vaasan läheisyydessä asuneille juuri läheinen sijainti on vaikuttanut opiskelupaikan valintaan. Tärkeimmäksi syyksi on harvinten nimetty kaupungin viihtyisyys, turvallinen ja suvaitsevainen ympäristö tai tapahtumat ja kulttuuripalvelut. Asetelma poikkeaa merkittävästi luovan luokan muuttoliiketeoriasta. Tosin Floridan teorian näkökulma perustuu

työelämässä olevaan väestöön ja opiskelupaikkakuntaa voi harvoin valita vain sijainti- mieltymyksen perusteella, mikäli mielihäilyä tietyille alalle. Kuten todettua, kyselyyn vastanneet arvottivat juuri mielenkiintoista tutkintoalaa, joten voidaan ajatella, että opiskelupaikkakunnalle muutto ei ole siinä mielessä vapaaehtoinen päätös. Tämän tutkimuksen näkökulmasta on mielekkäämpää tutkia Floridan aluekehittämisen näkökulmaa siinä suhteessa, että opintojen päättyessä alueella on asuttu jo jonkin aikaa ja luovan luokan vaatimuksia alueelle tulee soveltaa opintojen aikana alueelle kiinnittävien tekijöiden kautta. Löytyykö Vaasasta esimerkiksi tarpeeksi kulttuurielämää, jotta valinnanvaraa on erilaisiin tarpeisiin tai onko Vaasassa suvaitsevainen ilmapiiri tai arvottavatko vastaajat näitä asioita?



Kuvio 9. Vaasan valikoituminen opiskelukaupungiksi.

4.2 Vaasan imago ja mielikuvat kaupungista

Vastaajia pyydettiin kertomaan mitä he tiesivät Vaasasta ennen kuin alkoivat opiskella siellä. Tällä pyrittiin selvittämään voisiko joillakin ennakoasetelmilla vaikutusta siihen millaisella tavalla alueelle muuttava opiskelija ottaa kaupungin vastaan. Avoimeen kysymykseen tuli paljon vastauksia. Näiden havaintojen perusteella voitiin luokitella vastausten joukossa usein toistuvia ajatuksia. Usein vastauksissa korostui Vaasan maamerkit kuten Wasalandia ja Tropiclandia, Rewell center sekä Vaasan luonnon- ja merenläheisyys. Tällaiset kohteet olivat tulleet tutuiksi esimerkiksi Vaasaan tehtyjen lomamatkojen kautta. Näkökulmasta riippuen Vaasa vaikutti joko isolta tai pieneltä kaupungilta ja tätä korostettiin usein vastauksissa. Monet olivat vierailleet keskustassa ja tiesivät Vaasan olevan kaksikielinen ja että alueella on hyvä opiskelijaelämä. Usein oltiin tietoisia alueen historiasta tai mainittiin maine Suomen aurinkoisimpana kaupunkina. Lisäksi tiedettiin alueen energiaklusteri ja osattiin kertoa joitakin suurimpia yrityksiä. Joillekin Vaasa oli melko tuntematon ja tiedettiin vain missä se sijaitsee.

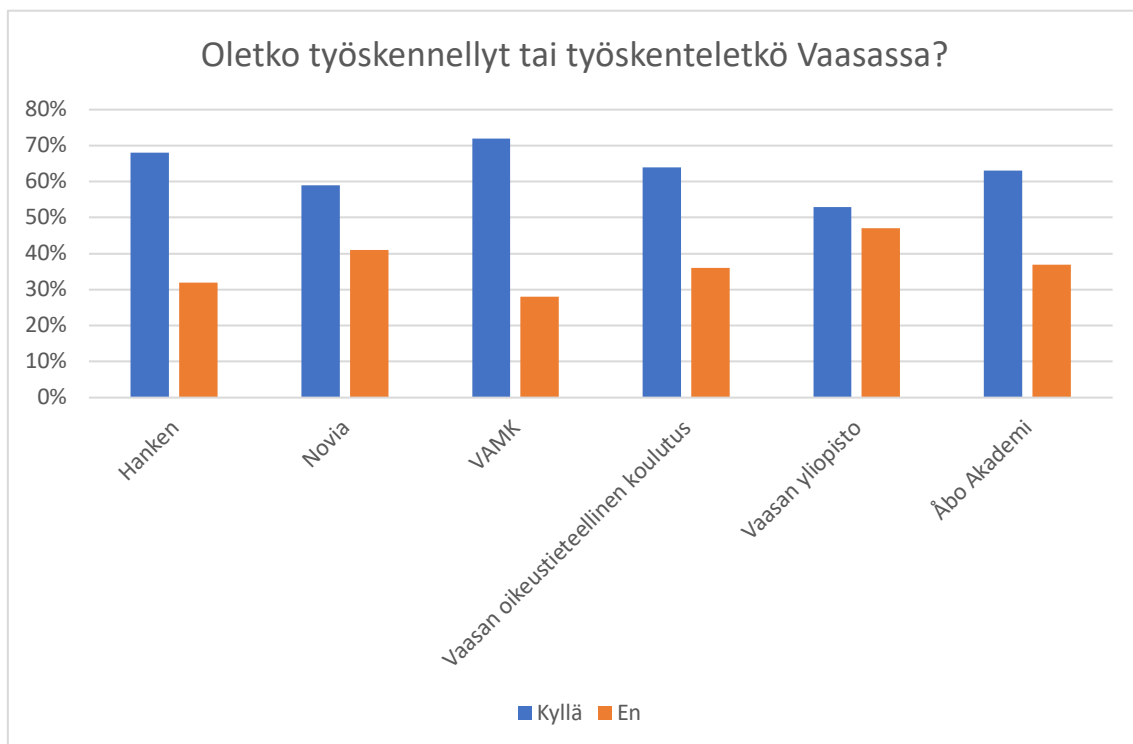
Olin käynyt Vaasan keskustassa muutamia kertoja shoppailemassa, ja lisäksi olin vierailut esimerkiksi Tropiclandiassa, Wasalandiassa ja Vanhassa Vaasassa. Tiesin millainen Vaasa on pääpiirteittäin.

En paljoakaan. Isäni on opiskellut Vaasassa, joten vain sen mitä hän oli paikasta kertonut. Tiesin, että Vaasa on kaksikielinen ja toivoin voivani kehittää ruotsinkielteni täällä.

Vaasan kohdalla imagollisten asioiden tarkempi tarkastelu voisi tuoda uutta tietoa siitä, miten erilaiset kohderyhmät näkevät Vaasan ja miten kaupungin antama kuva vastaa tähän. Vaasan kaupunki teetti imagotutkimuksen vuonna 2019, jossa selvitettiin täysikäisten suomalaisten mielipiteitä Vaasasta. Otokseen ei sisällynyt vaasalaisia henkilöitä (Vaasan kaupunki, 2019). Tällaisen tutkimuksen rinnalle voisi yhdistää myös tutkimusta paikallisen väestön osalta, sillä esimerkiksi opiskelijat muuttavat Vaasaan usein muualta. Imagon ja mielikuvien tutkiminen ja niiden vertaaminen Vaasassa asuvien ja ei-vaasalaisten kesken voisi syventää ymmärrystä.

4.3 Työelämä Vaasassa

Yli puolet kyselyyn vastanneista opiskelijoista olivat työskennelleet tai työskentelivät Vaasassa. Hieman vajaa 40 prosenttia kertoi, ettei ole työskennellyt Vaasassa. Kun lukuja tarkastellaan korkeakoulukohtaisesti (kuvio 10), voidaan havaita, että Vaasan ammatti-korkeakoulun vastaajat (VAMK) olivat kiinnittyneet työelämään alueella useimmin. Suurempi osa vastaajista on työskennellyt tai työskentelee tällä hetkellä Vaasassa ja on näin kiinnittynyt alueellisesti työelämään jollakin tapaa. Tässä tulkinassa on kuitenkin syytä ottaa huomioon se, ettei kysymys rajoita pois oman alan ulkopuolisia työpaikkoja. Alueelle työllistyminen opintojen aikana kuitenkin edesauttaa usein kiinnittymistä, sillä siten pystytään luomaan verkostoja korkeakoulun ulkopuolelle.



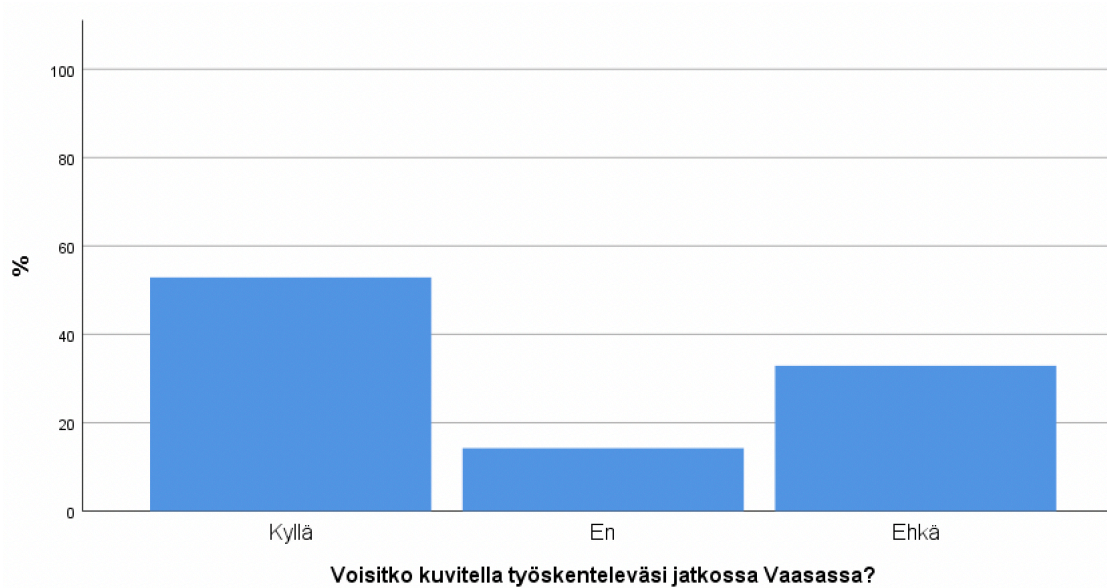
Kuvio 10. Työskentely Vaasassa korkeakouluittain.

Tulevaisuuden työllistymissuunnitelmia ajatellen vastaajia pyydettiin miettimään, voisivatko he kuvitella työskentelevänsä jatkossa Vaasassa. Yli puolet kertoi, että voisi kuvitella työskentelevänsä Vaasassa. Lisäksi hieman päälle kolmannes näki, että voisi ehkä työskennellä jatkossa kaupungissa (ks. kuvio 11). Ne, jotka kokivat, etteivät voisi kuvitella työskentelevänsä Vaasassa kertoivat syyksi kaupungin huonon sijainnin omaan elämänsä nähden ja halun asua lähellä muualla Suomessa asuvia perhettä ja ystäviä. Kaupunki ei useimmiten näyttäytynyt kovin vetovoimaisena vastaajien mielestä ja halu asua suuressa kaupungissa työnsi myös useimpia pois alueelta. Vähiten näkemykseen oli vaikuttanut se, että asuinkustannukset olisivat liian suuret alueella tai se ettei haluttaisi asua kaupunkialueella. Kysymykseen tuli myös joitakin avoimia vastauksia, joissa korostui Vaasan sijainti ja suvaitsematon ilmapiiri vähemmistöjä kohtaan. Yleisessä vertailussa Vaasaa pidettiin suvaitsevaisena kaupunkina useammin.

Det är inte tillräckligt acceptabelt stad för mångkulturella människor.

Oman alan työmahdollisuuksien vähäisyyden katsottiin olevan yksi poistyyöntävä vaikutus, mutta se kohosi työntövaikutusten listassa vasta viidenneksi. Tämä on hieman ristiriitaista verrattuna kyselystä yleisesti saatuun kuvaan, jossa opiskelijat kuvaavat Vaasan tärkeimpänä kehityksen kohteena olevan työskentelymahdollisuudet. Tätä voidaan selittää sillä, että ne, jotka eivät haluaisi työskennellä Vaasassa kokevat, että suurin syy tähän ei välttämättä ensisijaisesti löydy työmahdollisuuksista, vaan muista tekijöistä. Kun tätä tutkittiin tarkemmin, huomattiin, että ne, jotka vastasivat, etteivät voisi kuvitella työskentelevänsä jatkossa Vaasassa (n 87) kertoivat pitävänsä tärkeimpänä tekijänä opintojen jälkeistä asuinpaikkaa pohtiessa olevan toimivat joukkoliikenneyhteydet. Tästä voidaan päätellä, että vastaajat jäivät kaipaamaan Vaasassa ehkä enemmän urbaanisuutta, toimivampaa kaupunkisuunnittelua ja Floridan kuvaamaa sykkivää kaupunkielämää.

Vaasa was the second city I have ever encountered in Finland. I have been living here for the past five years and planning to get a permanent job and buy a house here. Sadly getting a job is very hard although I have a B2 in Finnish and two master's degrees from Finland. But, I still call this place home



Kuvio 11. Voisitko työskennellä Vaasassa.

Floridan luovan luokan teorian (2005) mukaan alueen houkuttelevuuteen vaikuttaa alueen ilmapiiri. Luovan luokan edustajat arvostavat monimuotoisuutta ja itseilmaisun mahdollisuutta ja he saattavat kokea perinteitä korostavan ilmapiirin painostavaksi. Florida väittää, että ilmapiiri on suurempi tekijä siinä, mihin alueelle kiinnitytään. On tärkeää, että alue mahdollistaa kognitiivista monimuotoisuutta (cognitive diversity). Tämä tulee esille myös tutkimuksessa työhön liittyvissä kysymyksissä. Vaasassa on energiaklusteri, joka vahva imagollinen asia alueelle. Tämä näyttäytyi myös tämän tutkimuksen aineistossa, sillä imago johdattelee opiskelijoita vahvistamaan omaa mielikuvaansa siitä, millaista osaamista alueella arvostetaan. Tekniikan opiskelijat olivat useammin tyytyväisiä työllisyysmahdollisuuksiin alueella. Vain hieman vajaa neljä prosenttia tekniikkaa opiskelevista vastaajista kertoi, että ei voisi kuvitella työskentelevänsä jatkossa Vaasassa. Muiden opiskelijoiden osalta vastaava prosentti oli 16. Tutkimuksessa havaittiin, että Vaasasta poismuuttoa harkitsevien tai jo poismuuttaneiden tekniikan opiskelijoiden vastaukset Vaasan työllisyysmahdollisuuksista olivat hajautuneemmat kuin muiden alojen opiskelijoilla (taulukko 4).

Taulukko 4. Työllistymisen vaikutus poismuuttoon.**Aion muuttaa, harkitsen muuttavani tai olen jo muuttanut pois Vaasasta, koska uskon työllistyväni helpommin muualla**

	Täysin eri mieltä	Jokseenkin eri mieltä	En osaa sanoa/ei koske minua	Jokseenkin samaa mieltä	Täysin samaa mieltä
Muiden alojen opiskelijat (kaikki korkeakoulut)	6%	13%	26%	29%	26%
Tekniikan opiskelijat (kaikki korkeakoulut)	2%	25%	30%	32%	12%

Vaasa is totally a perfect and peaceful place to attend for my study. Various choices of school in exchange for more knowledge. The facility is unexpectedly awesome, the courses in general is excellent. Qualified professional professors, and numerous companies and collaborators for the future job seeking. (Tekniikan opiskelija)

Haluaisin jäädä, mutta pelkään, ettei täällä ole minulle viestintätieteilijänä tarpeeksi töitä

4.4 Vaasaan jäävät ja alueelta muuttavat

Kyselylomakkeella vastaajia pyydettiin arvioimaan aikovatko he jäädä Vaasaan valmistuttuaan. Opintojen jälkeistä poismuuttoa Vaasasta harkitsi 43 prosenttia kaikista vastaajista, 30 prosenttia tiesi muuttavansa pois ja 15 prosenttia arvioi jäävänsä kaupunkiin. Loput vastaajista olivat joko muuttaneet jo pois tai eivät olleet asuneet Vaasassa ollenkaan. Taulukosta 5 nähdään, että selkeitä oppilaitoskohtaisia eroja ei tutkimuksen perusteella synny. Voidaan havaita, että ainoastaan Hankenissa opiskelevista vastaajista suurempi osa on ajatellut jäävänsä alueelle, kuin muuttavansa ehdottomasti pois. Merkittäviä eroja ei kuitenkaan syntynyt. Tulos voisi merkitä, että kaikkien korkeakoulujen opiskelijoilla on yhtäläiset mahdollisuudet jatkaa elämää Vaasassa tai, että yhtä lailla jokaisen korkeakoulun opiskelija katsoo, ettei välttämättä koe alueen tarjoavan omaa elämäntapaa palvelevia edellytyksiä.

Taulukko 5. Korkeakouluittainen poismuutto.

Oppilaitos	Aiotko muuttaa opintojen jälkeen pois Vaasasta				
	En	Kyllä	Ehkä	Olen jo muuttanut pois	En ole asunut Vaasassa
Hanken	24%	19%	42%	14%	1%
Novia	13%	32%	39%	9%	7%
VAMK	21%	27%	46%	3%	3%
Vaasan oikeustieteellinen koulutus	14%	36%	29%	21%	
Vaasan yliopisto	9%	35%	41%	8%	6%
Åbo Akademi	9%	36%	44%	6%	5%
Muu	33%	17%	39%	6%	6%

Jag kan absolut tänka mig att bosätta mig i Vasa i framtiden men jag vill testa på något annat före jag bosätter mig. Andra saker som är jätteviktiga för mig är det svenska språket. Vasa måste även i framtiden ha en tydlig svenskspråkig prägel och kultur för mig att vilja bosätta mig här.

Kaksikielisyys on Vaasassa alueelle samanaikaisesti sekä työntö- että veto- ja pitovoimatekijä. Ruotsin kielen ja suomen kielen kohtaaminen herätti erilaisia mielipiteitä ruotsinkielisten ja suomenkielisten välillä. Osalle suomea äidinkielenään puhuvista kaksikielisyys nähtiin pelkona esimerkiksi työllistymismahdollisuuksien saralla. Koettiin, että työllistymismahdollisuudet ovat huonot, jos ruotsin kielen osaaminen ei ole sujuvaa. Avoimista vastauksista ilmeni, että suomea puhuvat kokivat myös epätasa-arvoisena tilanteen, jossa ruotsin osaamista edellytetään niin vahvasti esimerkiksi työn saralla.

Voisin jopa väittää, että suurin osa muuttaa opiskeluiden jälkeen muualle ruotsin kielen osaamattomuuden takia. Itselleni tämä tulee olemaan myös varsinainen syy poismuuttoon.

Ruotsinkieliselle väestölle arvokasta oli, että alueella on mahdollisuus käyttää omaa äidinkieltä. Jopa 83 prosenttia niistä ruotsinkielisistä, jotka aikovat jäädä Vaasaan opintojen päätyttyä kertoivat, että kaksikielisyys alueella mahdollistaa asioita. Myös

poismuuttoa harkitsevista noin 75 prosenttia vastasi olevansa eri mieltä väittämän ”Kaksikielisyys (suomi ja ruotsi) luo rajoitteita” kanssa. Myös muun äidinkielliset näkivät kaksikielisuuden alueella harvemmin työntövoimatekijäksi. Suomenkielisistä vastaajissa hajonta oli taas suurempaa. Hieman alle puolet oli väittämän ”kaksikielisyys luo rajoitteita” kanssa samaa mieltä. 45 prosenttia suomenkielisistä oli taas sitä mieltä, että väittäjä ei pidä paikkaansa ja kaksikielisyys ei aiheuta rajoitteita, eikä täten vaikuta muuttopäätökseen suurelta osin (ks. taulukko 6).

Taulukko 6. Kaksikielisuuden vaikutus poismuuttoon.

Aion muuttaa pois Vaasasta valmistuttuani, koska kaksikielisyys (suomi ja ruotsi) luo rajoitteita	Suomi äidinkielenä	Ruotsi äidinkielenä	Muu äidinkieli
Täysin eri mieltä	30 %	61 %	38 %
Jokseenkin eri mieltä	15 %	15 %	10 %
Ei samaa/eikä eri mieltä	8 %	11 %	29 %
Jokseenkin samaa mieltä	22 %	10 %	8 %
Täysin samaa mieltä	26 %	4 %	15 %
Yhteensä (n)	100% (242)	100% (200)	100% (48)

Kyselyyn vastanneiden kaksikielisuuden negatiivisena asiana näkevien vastauksissa on korostunut vastakkainasettelu, eli nähdään, että asukkaat on ikään kuin jaettu kahteen luokkaan; suomen- ja ruotsinkielisiin, vaikka useat taitavat kielellisesti varmasti molempia. Tällaisen ilmapiirin korjaaminen ei ole yksinkertainen asia, mutta kamppailu kielikysymyksen parissa ei varmasti tee imagollisesti hyvää ja saattaa näyttäytyä muualta muuttavalle luotaantyöntävältä. Esimerkiksi suomen- ja ruotsinkielisten koulujen välinen yhteistyö on ollut Vaasassa vähäistä vielä muutama vuosi sitten, tähän on kuitenkin määrää panostaa tulevaisuudessa (YLE, 2018).

Vaasassa on sellainen vastakkainasettelun ilmapiiri. En tiedä johtuuko se siitä, että jotkut suomenkieliset ja ruotsinkieliset ovat tottuneet väentämään keskenään ja, kun ulkopaikkakuntalainen tulee tänne, niin hänelle ei löydy tilaa kummastakaan

"leiristä". Se on mielestäni myös huonoa käytöstä, että ruotsinkieliset jättävät keskustelun ulkopuolelle suomenkielisen, vaikka saattavat hallita suomen kielen to-della hyvin. Toki olen Vaasassa oppinut ruotsia ja olen siitä tyytyväinen, mutta tuol-laisella tavalla, jossa toinen jätetään keskustelun ulkopuolelle, ei saavuteta kuin entisestään huonoja asenteita kielipolitiikan kesken. Toki tämä on minun mielipi-teeni, enkä osaa sanoa miten ruotsinkieliset asian kokevat. Siksi jotenkin tämän aiheen ottaminen rakentavasti esille olisi tärkeää, jotta asenteet muuttuisivat. Ruotsinkielisten erilaiset murteet on myös haaste tällaiselle henkilölle, joka on opp-pinut skriftlig svenska

Pinnallisesti tarkasteltuna selkein syy poismuuttoon liittyi työelämään (taulukko 7). Pois-muuttoa suunnittelevien ryhmässä työllistyminen ja uralla etenemisen mahdollisuudet koettiin usein parempina muualla kuin Vaasassa, mutta vastaajat eivät silti suoranaisesti kokeneet Vaasassa työskentelyä huonona vaihtoehtona. Tämä ilmeni siitä, että pois-muuttoa harkitsevista jopa 87 prosenttia ilmoitti, että voisi kuvitella tai voisi ehkä kuvi-tella työskentelevänsä jatkossa Vaasassa. Tämä viittaa selkeästi siihen, että esimerkiksi opintojen aikaiset työmahdollisuudet kiinnostavat ryhmää tai, että he haluaisivat työ-skennellä Vaasassa, mutta oman alan työmahdollisuudet eivät ole riittävät tai niitä ei tun-nisteta. Yhtenä vaihtoehtona voi olla myös, että itse työmahdollisuuksissa ei välttämättä piile ongelma siihen, miksi Vaasaan ei haluta jäädä asumaan. Jostakin muusta syystä voi-daan kokea, ettei alue vastaa vaatimuksia.

Taulukko 7. Poismuuttamista suunnittelevat vastaajat: Urakehitys ja työllistyminen Vaasassa.

	Täysin eri mieltä	Jokseenkin eri mieltä	En osaa sanoa/ei koske minua	Jokseenkin samaa mieltä	Täysin samaa mieltä
Uskon työllistyväni helpommin muualla	6%	14%	26%	30%	25%
Uskon eteneväni uralla paremmin muualla kuin Vaasassa	5%	13%	26%	26%	30%

Seuraavaksi merkittävimmät syyt poismuuttoa harkitseville olivat perheen ja ystävien asuminen muualla ja alueen joukkoliikenteen toimimattomuus. Vaasa on kaupunki,

johon usein tullaan opiskelemaan muualta, mikä varmasti vaikuttaa myös siihen, että se nähdään vain väliaikaisena asuinpaikkana ja opintojen jälkeen nähdään tarpeelliseksi muuttaa lähemmäs perhettä ja ystäviä. Vaasassa koko elämänsä asuneita oli vastan-
neista noin 13 prosenttia. Vaasan muuttoliiketutkimuksissa on havaittu sama ilmiö, eli vuosittain tulomuuttajien joukossa on runsaasti nuoria aikuisia. Suurimman tulomuuttajien ryhmän vuonna 2018 tehdyssä muuttotutkimuksessa muodostivat 15-19 -vuotiaat ja seuraavaksi suurimman ryhmän 20-24 -vuotiaat. Muiden ikäryhmien kohdalla lukumäärät tippuvat valtavasti. Samana vuonna poismuuttajien suurimman ryhmän muodostivat 25-29 -vuotiaat. Poismuuttajien ryhmässä on huomattavasti enemmän variaatiota ikäryhmien välillä, mutta edelleen nuoret aikuiset muodostavat selkeästi suurimman ryhmän (Jokinen, 2019).

Työelämän mahdollisuudet heijastuvat myös Vaasaan jäämistä harkitsevien vastauksista, mutta eri näkökulmasta. Yli puolet heistä kertoi olevansa kiinnittynyt työelämään alueella. Samalla tavoin he kokivat useammin, että työmahdollisuudet ovat alueella hyvät. Vaasassa työpaikkaomavaraisuus oli vuonna 2018 124,6%, eli alueella on tarjolla työtä enemmän kuin tekijöitä. Vaasan työllisyysaste oli samaisena vuonna 71,8% ja ylsi tällä tuloksella Suomen 20. suurimman kaupungin työllisyysasteen listauksessa sijalle kuusi. Työpaikkaomavaraisuus ei välttämättä suoraan kerro kunnan työllisyys- tai taloustilanteesta (Huhta 2014), mutta siitä saa jonkinlaista käsitystä alueen työtilanteesta.

Vaasaan asumaan jäämistä suunnittelevilta kysyttiin mitkä asiat ovat vaikuttaneet heidän päätökseensä. Vaasassa arvostettiin erityisesti rauhallista ja turvallista ympäristöä ja liikunta- ja ulkoilumahdollisuuksien monipuolisuutta. Asuinalueita pidettiin viihtyisinä, asuntotarjontaa riittävänä, elinkustannuksia sopivina ja palveluiden tasoa alueella pidettiin hyvänä. Vaasaan jäävät näkivät myös alueen työmahdollisuudet melko hyvinä. Perhesuhteet ja kaupungin hyvä sijainti omaan elämään nähden koettiin myös hyvänä. Lisäksi tunne vaasalaisuudesta oli yleisesti vahva vastaajien mielestä. Alueelle jäämistä suunnittelevat näkivät kaksikielisyyden mahdollistajana ja Vaasan suvaitsevana

kaupunkina. Nämä ovat yllättäviä havaintoja johtuen siitä, että aiemmin totesimme, että kaksikielisyydestä on syntynyt jonkinlaista vastakkainasettelun ilmapiiriä.

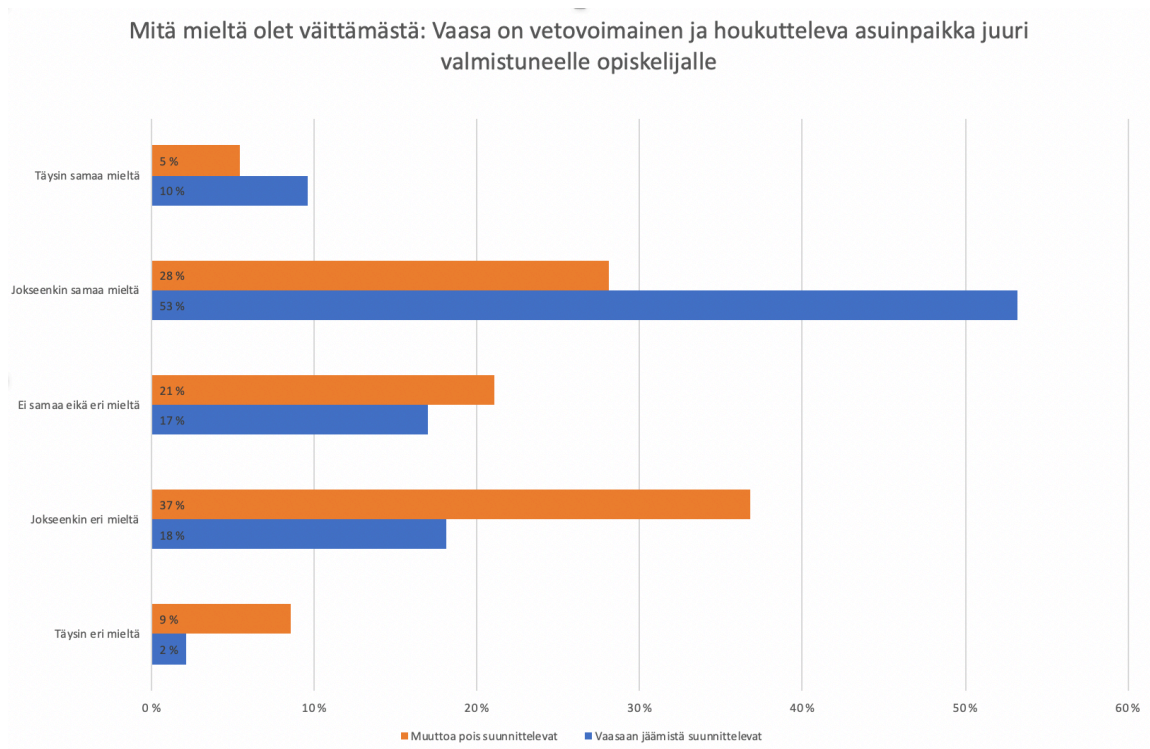
Jag vill inte bo "in i stan", utan hellre mera mot landsbygden. Jag vill stanna i Vasanejden eftersom jag tror mina arbetsmöjligheter är tillräckligt bra där.

Hyvin pitkälti Vaasaan jäämistä suunnittelevien arvotuksista näkee, että heidän kohdallaan toteutuu samaan aikaan moni paikkaan kiinnittymisen osa-alue. Sosiaaliset siteet perheeseen ja läheisiin kiinnittävät vastaajia alueelle. Paikkariippuvuus tuntuu toteutuvan myös, sillä alueelta vaikuttaisi löytyvän kaikki tarvittava oman elämän kannalta. Vastaajat antavat paikalle myös symbolista arvoa kuvaamalla olevansa vaasalaisia ja täten kuuluvansa kaupunkiin. Suuri osa vastaajista oli jo kiinnittynyt työelämäään alueella. Poismuuttoa suunnittelevien tilanne oli erilainen. Työllistymisen mahdollisuudet nähtiin huonoina. Halu muuttaa lähemmäs perhettä ja ystäviä nousi esiin, muttei ollut niin tärkeä tekijä kuin työmahdollisuudet. Vaikuttaisi, että poismuuttajat kaipaivat alueelle hieman isomman kaupungin tuntua, joukkoliikenteen, palveluiden ja vapaa-ajanviettomahdollisuuksien muodossa.

4.5 Onko Vaasa houkutteleva asuinpaikka juuri valmistuneelle?

Vastaajia pyydettiin vastaamaan väittämään ”Vaasa on vetovoimainen ja houkutteleva asuinpaikka juuri valmistuneelle opiskelijalle” Likert -asteikon mukaisesti, jossa ääripäinä olivat vaihtoehdot ”täysin eri mieltä” ja ”täysin samaa mieltä”. Vastausten jakauma ei selkeästi asettunut kumpaankaan ääripäähän, mutta voidaan havaita, että hieman vajaa puolet vastanneista kertoi olevansa väittämän kanssa melko samaa tai samaa mieltä. Jokseenkin eri mieltä oli hieman alle 30 prosenttia vastaajista ja täysin eri mieltä oli noin 4,5% vastaajista. Kuviossa 12 kysymys on jaoteltu poismuuttavien ja Vaasaan jäämistä suunnittelevien vastauksittain. Eri mieltä olevilta vastaajilta pyydettiin vielä selventämään syitä mielipiteelleen seuraavassa kysymyksessä.

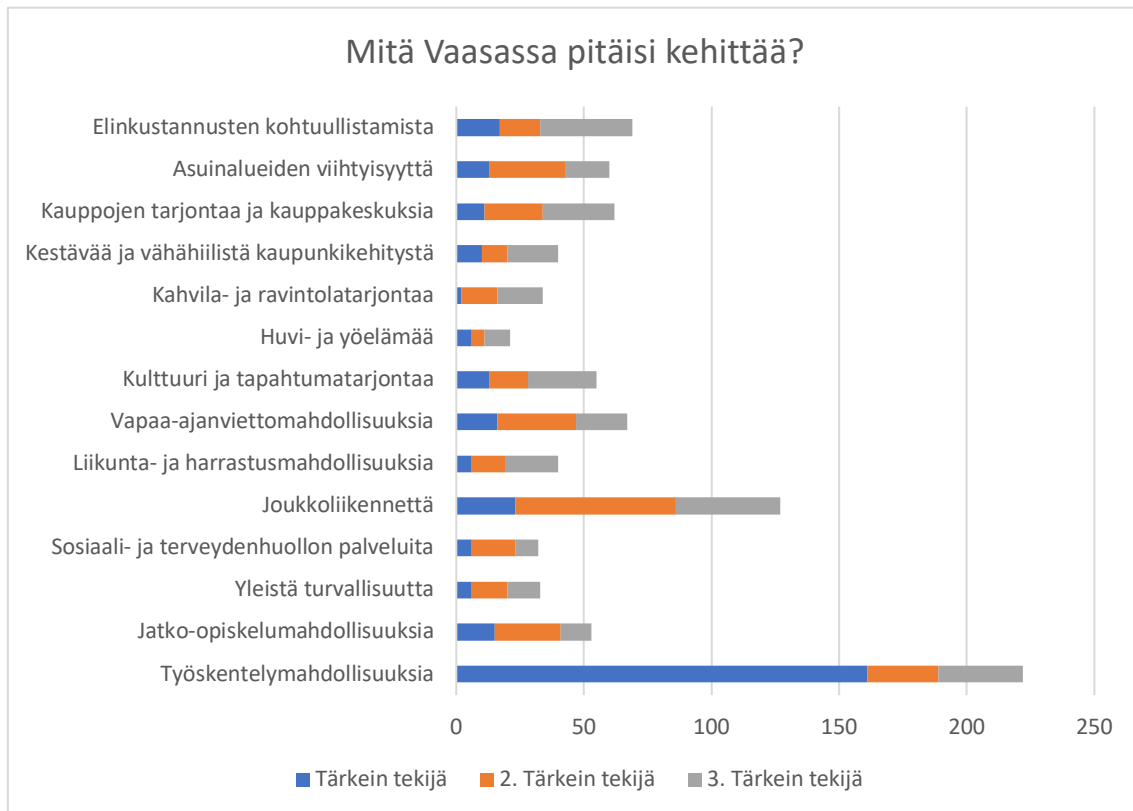
Opintojen jälkeen Vaasaan todennäköisesti jääviä vastaajia oli 15% eli 94 henkilöä kaikista vastaajista. Kun kysyttiin valmistumisen jälkeistä poismuuttoa suunnittelevilta ja Vaasaan asumaan jäämistä suunnittelevilta onko Vaasa heidän mielestään vetoimainen ja houkutteleva asuinpaikka juuri valmistuneelle opiskelijalle, niin luonnollisesti melko samaa mieltä väittämän kanssa olivat paikkakunnalle kiinnittymistä suunnittelevat. Poismuuttoa suunnittelevien joukossa oli kuitenkin hajontaa enemmän. Tätä selittää esimerkiksi se, ettei poismuuton syyt välttämättä liity Vaasan veto- tai pitovoimaan, vaan henkilökohtaisiin tekijöihin, kuten perheen asumiseen muualla ja niin edelleen.



Kuvio 12. Vaasan vetoimaisuus.

Kuten kuviosta 13 huomataan, Vaasan kehittämisen kohteena pidettiin erityisesti työskentelymahdollisuuksia. Mielikuva työskentelymahdollisuuksien määrästä laski vastaajien keskuudessa mitä pidempään he olivat asuneet Vaasassa. Joukkoliikenneyhteyksien kehittäminen nousi listalla seuraavaksi. Tämä viittaa siihen, että kaupungin aluerakenne koetaan hajanaisena ja siellä liikkumisen sujuvoittamiseksi kaivattaisiin toimivia

joukkoliikenneyhteyksiä. Elinkustannusten kohtuullistamista sekä vapaa-ajanviettomahdollisuuksia toivottiin myös melko usein. Vähiten kehitystä kaipasi huvi- ja yöelämä, josta vilkkaan opiskelijakulttuurin myötä päästään nauttimaan selkeästi tarpeeksi.



Kuvio 13. Vaasan pitovoimatekijöiden kehittäminen.

Vaasan pitää yhtenäistää toimintaansa esim. ympärillä olevien kuntien kanssa. On tärkeää, että tehdään asioita yli rajojen ja yhdessä. Kaksikielisyys on iso valtti, josta on hyvä pitää kiinni. Elinvoimaisuus tällä hetkellä vaan puuttuu kaupungista. Yhtä ja ainoaa syytä tähän en osaa sanoa.

Vastaajien mielestä sosiaali- ja terveydenhuollon palvelutaso on Vaasassa hyvä. Korona pandemian vaikutukset eivät ehkä myöskään näy vielä tämän kyselyn tuloksissa, vaikka osa kyselyyn vastaajista onkin antanut vastauksensa kriisin iskiessä toden teolla Suomeen maaliskuun 2020 puolen välin jälkeen. Mikäli kysely toteutettaisiin uudelleen,

esimerkiksi vuoden päästä, voitaisiin arvioida, onko vaatimukset sosiaali- ja terveydenhoidon palveluita kohtaan muuttuneet kohderyhmän keskuudessa.

Muiden palveluiden osalta tarjonta kahviloiden, ravintoloiden, kauppojen ja kauppakeskusten osalta nähtiin, kohtalaisen hyvänä, mutta niiden osalta nähtiin kehittämisen tarvetta. Opiskelijat toivoivat vapaa-ajanviettomahdollisuuksien kehittämistä. Kaupunkikulttuurin kaivattiin siis hieman elvyttämistä ja julkisen liikenteen palveluihin kaivattiin panostusta.

Vaasasta suurin osa opiskelukavereista muuttaa pois jo opintojen aikana, koska oman alani (hallintotieteet) opiskelijoille on hyvin rajatut työllistymismahdollisuudet alueella, varsinkin, mikäli haluaa edetä urallaan. Vaasassa ei myöskään juuri-kaan ole tekemistä viikonloppuisin tai arki-iltais. Vaihtelevuus palvelutarjonnasta puuttuu, ravintolatkin painottuvat burgereihin ja pitsaan sekä ketjuravintoloihin. Vaasassa ei myöskään askeleita juuri päivän aikana kerry sillä kierreltävää ei juuri-kaan ole. Tietysti myös vapaa-ajan liikkumista rajoittaa lähes puolet vuodesta vievä talvi, sillä talviliikuntamahdollisuudet ovat heikot ja lenkkeilykin talvisin melko kurjaa (valaistus ja teiden kunnossapito). Joukkoliikenteen osalta parempi varmaan olla edes mainitsematta mitään...

Mielestäni Vaasa on erittäin kaunis ja kotoisa kaupunki juuri siksi, että täällä on nopea kulkea paikasta toiseen, luontoon pääsee nopeasti ja kaupungissa on kaupungin tuntua kuitenkin ilman hirveää kiirettä ja ärsyyntyneisyyttä

4.6 Millainen asuinpaikka houkuttelee opintojen jälkeen?

Lopuksi vastaajat pääsivät arvioimaan mitkä asiat ovat tärkeitä opintojen jälkeistä asuinpaikkaa pohtiessa. Nämä tekijät ovat jaoteltuna tässä luvussa tärkeimpiin ja toisarvoisiin seikkoihin. Taulukkoon 8 on listattu yhteenvetona tärkeimmät valmistuvan opiskelijan asuinpaikan valintaan vaikuttavat tekijät ja sellaiset tekijät, joilla ei ollut tämän kyselyaineiston perusteella suurta merkitystä alueen houkuttelevuudelle. Nämä tekijät on nimetty toisarvoisiksi tekijöiksi.

Taulukko 8. Tärkeät ja toisarvoiset tekijät valmistuvalle opiskelijalle paikkakuntaa valitessa.

Tärkeää	Toisarvoista
Työtarjonta	Paikkakunnalla tulee olla hyvä imago
Toimivat joukkoliikenneyhteydet	Sosiaali- ja terveydenhuollon palvelutaso
Alueen turvallisuus	Matalat elinkustannukset
Lyhyet etäisyydet kaupungin tai kunnan sisällä	Kaupungin koko
Suvaitsevainen ja yhteisöllinen ilmapiiri	
Paikkakunnan maantieteellinen sijainti	
Alueen hyvä palkkataso	
Asuminen lähellä perhettä ja ystäviä on minulle tärkeää	
Luonnonläheisyys	
Monipuoliset liikunta- ja harrastusmahdollisuudet	
Kestävän kehityksen ja ilmastonmuutoksen huomioiminen paikkakunnan strategiassa	
Kulttuuritarjonta	

4.6.1 Tärkeimmät seikat asuinpaikkaa valitessa

Työelämä oli selkein tekijä opintojen jälkeistä asuinpaikkaa valitessa. Opiskelijat ovat valmiita muuttamaan alueelle, jossa heidän osaamistaan tarvitaan ja työllistyminen on varmaa. Alueen hyvää palkkatasoa arvostettiin myös. Työelämän arvostuksissa korostuu monipuolisen tarjonnan tuoma vapaus valita ja vaihtaa työpaikkaa. Aiemmin huomattiin, että Vaasan työntövoimatekijänä on työllistymismahdollisuuksien puute. Yksinkertaistettuna asia voidaan nähdä näin, mutta on syytä tutkia hieman syvemmälle kyselyyn vastanneiden arvotuksiin ja lähestyä niitä tarkastellen luovan luokan alueellisia edellytyksiä ja Vaasan ilmagon luomien mielikuvien yhteisvaikutusta. Ensinnäkin todettiin, että ydinongelma ei löydy välttämättä työpaikkojen puutteesta, vaan alueen muista

ominaisuuksista ja tätä väittämää tukee se, että poismuuttoa suunnittelevat vastaajat voisivat usein kuvitella työskentelevänsä Vaasassa. Tästä johtopäätöksenä voisi ajatella, että omien työmahdollisuuksien tunnistaminen jollakin alueella on juuri valmistuvalle opiskelijalle vetovoima- tai pitovoimatekijä, riippuen puhutaanko toisesta vai nykyisestä asuinpaikasta. Tähän vaikuttaa alueen imago ja sen sisäistäminen. Imago voi ohjata mielikuvia eri suuntaan, kuin on tarkoitettu. Samalla ilmiöön vaikuttaa tietyn urbaanisuuden vaatimus alueelta. Tämä ei suoranaisesti ollut kyselyn mukaan yhteydessä paikkakunnan kokoon, vaan esimerkiksi toimivien joukkoliikenneyhteyksien vaatimuksen voidaan katsoa viittaavan aluesuunnitteluun, toimivaan arkeen, hajautuneen kaupunkialueen saatavuuteen ja yksinkertaisesti siihen, että nuori väestö kaipaa asuinpaikaltaan mahdollisuuksia viettää aikaansa oman asuinalueensa ulkopuolella. Usein hyvää joukkoliikennettä paikkakunnalla arvostavien mielestä myös kestävä kehitys ja ilmastonmuutoksen huomioiminen alueen strategiassa on tärkeää. Kestävä kehityksen edistäminen näkyy tällaisina konkreettisina tekijöinä paikkakuntien asukkaille. Kestävä kehitys ja sen edistäminen paikkakunnilla on myös imagollinen asia.

Alueelta odotettiin yhteisöllisyyttä ja suvaitsevaisuutta. Tässä mielessä Floridan luovan luokan teoria ja tämän tutkimuksen tulokset ovat saman linjaisia. Luovalle luokalle arvokasta on itseilmaisun mahdollisuus ja se että tulee hyväksytyksi sellaisenaan. Kyselyssä avattiin suvaitsevuutta avoimissa vastauksissa esimerkiksi siten, että ihmisten moninaisuus ei näy Vaasan kaupungissa kovinkaan paljon ja erilaisuutta saatetaan vierastaa. Yhteisöllisyyden toive voi perustua Vaasaan verrattaessa myös siihen, että vaasalaisuuden tunnetta ei ole syntynyt. Tämä voi olla hyvinkin tärkeä pitovoimatekijä opiskelijoiden kohdalla. Mikäli kaupunkiin ei saada luotua verkostoja, voi siellä asuminen tuoda ulkopuolisuuden tunnetta.

Vasa är en ort för löntagare och småbarnsfamiljer, samt studeranden som älskar att supa. Vasa är inte en ort för oliktankande humanister.

Ihmisten moninaisuus ei näy. LGBTQ+ ihmisiä ei ole missään.

Lisäksi tulevan asuinalueen valinnassa ympäristöön ja sijaintiin liittyviä asioita arvotettiin melko korkealle. Alueen turvallisuus nousi yhdeksi tärkeimmäksi asiaksi valitessa asuinpaikkaa. Maantieteellinen sijainti oli vastaajille tärkeää samoin, kun asuminen lähellä perhettä ja ystäviä. Luonnonläheisyyttä ja monipuolisia harrastusmahdollisuuksia arvotettiin.

4.6.2 Toisarvoiset seikat asuinpaikkaa valitessa

Matalat elinkustannukset eivät juurikaan vaikuta asuinpaikan valintaan. Hieman enemmän vastauksia saatiin sen puolesta, että niillä on jonkun verran vaikutusta asuinpaikan valintaan, mutta erot eivät olleet merkittäviä. Samoin voidaan todeta tarkastellessa paikkakunnan imagon vaikutusta asuinpaikan arvottamiseen. Enemmän vastauksia saatiin kuitenkin siihen suuntaan, ettei hyvä imago olisi varsinaisesti alueelle houkuttelevuuden kannalta tärkeää.

Merkityksellisiä eroja ei syntynyt myöskään vertailtaessa haluaisivatko vastaajat asua mieluummin suuremmalla vai pienemmällä paikkakunnalla. Tästä voimme päätellä, että suurkaupunkialueet tai pienet paikkakunnat eivät itsessään olleet vastaajien mielestä houkuttelevia. Harvinaisempaa oli, että vastaajat olisivat muuttamassa pienemmälle paikkakunnalle, eli pidättäytyminen kaupunkialueella on todennäköisempää.

Kun vastaajia pyydettiin arvottamaan tulevaisuuden asuinpaikkansa ominaisuuksia, hieman vajaa 30 prosenttia kertoi sosiaali- ja terveydenhuollon palveluiden tason vaikuttavan alueen valintaan jossain määrin. Hieman alle 20 prosentin mielestä tällä ei taas juurikaan ole merkitystä. Suurin osa, noin 35 prosenttia ei osannut arvioida kantaansa asiassa puoleen tai toiseen. Tämäkään tekijä ei siis välttämättä ole niin voimakas tämän kohderyhmän keskuudessa, minkä voidaan arvella olevan tyypillistä ikäryhmälle, joka ei yleisimmin ole jatkuvan sosiaali- ja terveydenhuollon palvelujen tarpeessa.

Pehmeiden vetovoimatekijöiden, kuten ilmapiirin ja palveluiden merkitys välittyy arvostettavien asioiden listassa hieman korostetummin kuin kovien vetovoimatekijöiden, joita ovat esimerkiksi uraan liittyvät tekijät. Kaupunkisuunnittelu ja sujuva liikkumisen palvelut, yhteisöllisyys ja suvaitsevaisuus ovat arvostettavia asioita ja liittyvät alueen palveluihin tai ilmapiiriin. Yleisesti vapaa-ajanviettomahdollisuudet ja palvelut ovat arvostettuja kokonaisuutena tämän kyselyn perusteella.

5 Johtopäätökset

Tämän tutkimuksen tarkoituksena oli selvittää, millainen on houkutteleva alue valmistuvalle opiskelijalle. Tätä kysymystä lähdettiin tutkimaan Vaasan korkeakoulujen opiskelijoiden näkemysten kautta lomakekyselyn aineistoon perustuen, joten tutkimuksessa syvennyttiin vertailemaan Vaasan työntö-, veto- ja pitovoimatekijöitä. Analyysin kannalta tärkeitä teemoja olivat aluehoukuttelevuus, paikkaan kiinnittyminen, mielikuvat ja imago. Nuorten muuttoliikkeen ymmärtäminen sekä kokonaisvaltaisen muuttoliikkeen ja urbanisaation käsite tukevat tutkimusta. Aluehoukuttelevuuteen paneuduttiin erityisesti Floridan Luovan luokan teorian kautta, joka auttaa selittämään, millaisille alueille luovan, osaavan väestön muuttoliike kohdistuu ja miksi. Tässä tutkimuksessa luova luokka määritellään nuoriksi koulutetuiksi aikuisiksi, jotka toimivat tulevaisuudessa kehittämällä uusia laajasti hyödyllisiä tuotteita, palveluita tai toimintamalleja ja hyödyntäen näitä kehitettyjä asioita luovasti omassa asiantuntijatyössään. Floridan luovan luokan teorian anti on siinä, että teoria valottaa miten alueet voivat kehittää imagoaan innovatiivisina sekä veto- ja pitovoimaisina kaupunkikeskuksina.

Everett Leen muuttoliikettä kuvaavaa työntö ja vetoteoriaa hyödynnettiin tutkimuksessa, mutta syventyen laajemmin tutkimaan alueelta poismuuttoon vaikuttaviin, alueelle houkutteleviin ja sinne kiinnittäviin tekijöihin, eli työntö-, veto- ja pitovoimatekijöihin. Lisäksi tunnistettiin, millaisia pehmeitä- ja kovia veto- ja pitovoimatekijöitä Vaasalla on.

Vedän lopuksi yhteen merkittävimmät tulokset, jota tutkimuksessa löydettiin. Valmistuva opiskelija kaipaa asuinalueeltaan monipuolista työtarjontaa, jossa hän voi hyödyntää omaa osaamistaan, kehittyä ja luoda urapolkua eri organisaatioiden ja yritysten välillä. Paikkakunnan koolla ei juurikaan ole merkitystä asuinpaikan valintaan, mutta tietty urbaanisuus viehättää nuoria aikuisia. Urbanisuus tuo mukanaan sykkettä paikkakunnan keskusta, se tarjoaa aktiviteetteja vapaa-ajalle, mahdollistaa sujuvan liikkumisen ja palvelujen saavutettavuuden. Samalla koetaan, että suvaitsevainen ja salliva ilmapiiri on omiaan luomaan avointa ilmapiiriä ja tunnetta yhteenkuuluvuudesta.

Vaasan työntövoimatekijöiksi on tässä tutkimuksessa tunnistettu työskentelymahdollisuudet. Luovalle luokalle työmahdollisuuksien osalta tärkeää on, että niitä olisi monipuolisesti tarjolla. On todennäköistä, ettei samassa työpaikassa vietetä kovin pitkiä jaksoja ja alueelta kaivataan tähän valinnanvaraa ja mahdollisuuksia. Toisaalta voi olla, että oman alan työllistymismahdollisuuksia ei tunnisteta tarpeeksi hyvin ja omaa osaamista ei osata sijoittaa alueelle. ihmisten mielikuvat ja paikan imago voivat vaikuttaa erittäin suuresti siihen miten millaisena jokin alue näyttäytyy esimerkiksi juuri työmahdollisuuksien osalta. Suomessa työskentelymahdollisuudet ja innovaatiotoiminta keskittyvät pääkaupunkiseudun ja suurien kaupunkien kuten Turun ja Tampereen alueelle. Tällaisilla keskuksilla on se etu puolellaan, että ne nimenomaan nähdään innovaatiotoiminnan keskittyminä, joissa työllistyminen on todennäköistä. Isoissa kaupungeissa kilpailu työpaikoista saattaa olla kovaa. Loppujen lopuksi voi olla vaikeaa arvioida kuinka helposti oman alan työmahdollisuuksia löytää metropolialueelta tai muualta Suomesta, vaikka paikkojen luoma imago on antanut käsittää toisin. Paikkakunnalle asumaan jäämistä suunnittelevat ovat useammin kiinnittyneet jo työelämään tai yleisesti ottaen näkivät uramahdollisuudet Vaasassa melko hyvinä. He olivatkin ehtineet muodostaa työelämään liittyviä verkostoja kaupungissa, mikä vahvistaa paikkaan kiinnittymistä.

Vaasassa kaksikielisyyden haasteet heijastuvat suomenkielisten vastaajien mukaan usein juuri työelämään, jossa se saatetaan nähdä haasteena, mikäli molempien kotimaisten kielten osaaminen ei ole sujuvaa. Tulosten mukaan kaksikielisyys ei itsessään ole ongelma, mutta se aiheuttaa Vaasassa kahtiajakoa. Ilmiö luo alueelle paradoksaalisen haasteen, missä kaksikielisyttä toisaalta arvostetaan monikulttuurisuutena, mutta toisaalta se heikentää ruotsin kieltä heikosti taitavien työllistymismahdollisuuksia. Ruotsinkielisille alueen kaksikielisyys on ehdoton pitovoimatekijä, joka tuo heidän elämäänsä lisäarvoa. Se, että alue on kaksikielinen mahdollistaa asioinnin omalla kielellä ja kieli tuo mukanaan myös suomenruotsalaisten perinteitä ja kulttuuria. Tämä on tärkeä osa kiinnittymistä ja alueen houkuttelevuutta, sillä oman itsensä ilmaisun mahdollisuus lisää viihtyvyyttä ja saman henkisten ihmisten olemassaolo luo yhteenkuuluvuutta.

Alueen joukkoliikenteen kehittäminen nähtiin yleisesti kaikkien vastaajien joukossa tärkeänä. Vastaajat jäivät ehkä kaipaamaan suuremmilla kaupunkialueilla kokemaansa julkisen liikenteen palveluverkkoa, joka kattaa keskusta-alueiden lisäksi reittejä aina kaupungin liepeille asti. Joukkoliikenteen järjestelyjen korostuminen kyselyssä voi viitata myös Vaasan hajautuneeseen kaupunkirakenteeseen ja palvelujen saavutettavuuden heikkenemiseen tätä kautta.

Vastaajien mukaan paikkakunnan imagolla ei ole suurta merkitystä asuinpaikkakunnan valinnassa. Kyselyn perusteella kaksikielisyys on kääntynyt imagolliseksi asiaksi, koska sillä on ollut vaikutusta esimerkiksi työllistymisnäkökulmaan. Kaupungin luoma imago voi vastaanottajan muodostamassa mielikuvassa kehittyä väärään suuntaan, jolloin kaupungin hyvänä pitämä imagollinen tekijä onkin työntövoimatekijä joillekin vastaanottajille.

Tutkimuksessa todettiin, että perheellä ja ystävillä on tärkeä merkitys opiskelijoille ja asuinpaikka valitaan usein opintojen jälkeen tämä mielessä pitäen. Yhteisöllisyyden tunnetta arvostettiin asuinpaikkakunnalla. Opiskelijoilla opintojen aikaista yhteisöllisyyden tunnetta tarjoaa usein korkeakoulu ja sen tapahtumat. Niissä koetaan mieleenpainuvia hetkiä yhdessä opiskelukavereiden kanssa. Tällaisen paikan henki voi olla erittäin merkittävä kiinnittävä tekijä, jos se onnistutaan säilyttämään myös opintojen päätyttyä. Toisin sanoen, mikäli opiskelija pääsee verkostoitumaan myös muiden kuin opiskelukavereiden kanssa ja luomaan tunnesiteitä paikkaan kokonaisvaltaisemmin.

Suvaitsevaisuus, moninaisuus ja hyväksyntä on tärkeää tämän tutkimuksen kohderyhmälle. Ei ole syytä vähätellä sitä, millaisia mahdollisuuksia alueella on toteuttaa itseään ja kuinka hyvin tuntee olevansa hyväksytty alueella sellaisena kuin on. Tätä työtä tehdään varmasti monella saralla, mutta sen merkitystä on syytä korostaa. Suvaitsevaisuus ja moninaisuus näkyy opiskelijan arjessa monella saralla korkeakoulujen opetuksessa, käytännöissä ja opiskelijakuntien arvoissa, kaupunkikuvassa, työpaikoissa ja niin edelleen.

Kaupunkikulttuuria voisikin elävöittää erilaisia kohderyhmiä ja esimerkiksi moninaisuusnäkökulmaa ajatellen.

Kaiken kaikkiaan Vaasassa arvostetaan suuresti koulutusmahdollisuuksia, luontoa ja maisemaa, mukavaa opiskelijaelämää ja kaupungin kompaktia kokoa. Tämän tutkimus toimii apuvälineenä Vaasan kaupungin, korkeakoulujen, yritysten ja organisaatioiden sekä muiden alueen tahojen suuntaan, jotka haluavat olla mukana kehittämässä Vaasasta houkuttelevampaa asuinpaikkaa opiskelijoille. Vastaavanlaisen kyselyn ja tutkimuksen tekeminen on tärkeää myös jatkossa, jotta voidaan seurata alueen kehitystä aiheen saralla.

Lähteet

- Aro, T. (2016). Kaupunkien kovat ja pehmeät vetovoimatekijät. Ouka. Noudettu 2020-4-16 osoitteesta <https://www.ouka.fi/documents/64220/16476345/Timo+Aro-Kaupunkien+kovat+ja+pehmeät+vetovoimatekijät.pdf/209e2320-6aaf-454c-af33-eb4f512a7825>
- Boren, T. & Young, C. (2011). The Migration Dynamics of the “Creative Class”: Evidence from a Study of Artists in Stockholm, Sweden. *Annals of the Association of American Geographers*. Volyyymi(103),195-210. <https://www-tandfonline-com.proxy.uwasa.fi/doi/full/10.1080/00045608.2011.628263?src=recsys>
- Florida, R. (2005). *Luovan luokan esiinmarssi*. Talentum.
- Hein, C. & Schubert, D. (2020) Resilience and Path Dependence: A Comparative Study of the Port Cities of London, Hamburg, and Philadelphia. *Journal of urban history*, Volyyymi (25). <https://doi.org/10.1177/0096144220925098>
- Heinonen, J. (2013). *Kunnan yritysilmapiirin vaikutus yritystoiminnan kehittymiseen* [väitöskirja Turun kauppakorkeakoulu]. Utupub. Noudettu 2020-1-12 osoitteesta https://www.utupub.fi/bitstream/handle/10024/92575/Jarkko%20Heinonen%20SISUS%20B5%20K_170913%20VEDOS.pdf?sequence=2
- Hirsjärvi, S., Remes, P., Sajavaara, P. (2004). *Tutki ja kirjoita*. Kustannusosakeyhtiö Tammi.
- Huhta, J. (2014). Työpaikkaomavaraisuus kuntien tunnuslukuna. *Hyvinvointikatsaus* 2/2014. Tilastokeskus. Noudettu 2020-10-9 osoitteesta https://www.stat.fi/artikkelit/2014/art_2014-05-26_003.html?s=0

- Isoviita, J., & Hottola, P. (2011). *Luonto- ja kulttuurimatkailu Liminganlahden alueella: Integroitavissa vai ei?* Turun yliopisto. Kulttuurituotannon ja maiseman-
tutkimuksen julkaisuja nro 28. Noudettu 2019-12-27 osoitteesta:
https://www.utupub.fi/bitstream/handle/10024/72441/pohjanlahdenranta-tiehanke_liminganlahti_2011.pdf?sequence=1
- Joki, N. (2018). Vaasa mielihäidosti kaksikieliseksi kaupungiksi. YLE. Noudettu 2020-8-3
osoitteesta <https://yle.fi/uutiset/3-10190298>
- Juholin-Laitinen, E. (2009). *Communicare!: Viestintä strategiasta käytäntöön*. Porvoo:
Infor Oy.
- Jokinen, I. (2018). Vaasan muuttoliike 2000-2018. Noudettu 2020-10-10 osoitteesta
https://www.vaasa.fi/uploads/2019/10/b43dc44b-muuttoliike_2000-2018.pdf
- Karvonen, E. (1997). *Imagologia. Imagon teorioiden esittelyä, analyysiä, kritiikkiä*.
Väitöskirja, Tampereen yliopisto, Tampere. <https://trepo.tuni.fi/bitstream/handle/10024/67870/978-951-44-7393-7.pdf;sequence=1>
- Karvonen, E. (1999). Elämää mielikuvayhteiskunnassa: Imago ja maine menestystekijöinä myöhäismodernissa maailmassa. Helsinki: Gaudeamus.
- Koistinen, K., Peura-Kapanen, L., Honkanen, K., Poikolainen, J. (2017). Asumisen arvostukset ja paikkaan kiinnittyminen asuinaluekokemuksia Espoosta ja Lahdesta. *Yhdyskuntasuunnittelu, volyyymi (55)*. <http://www.yss.fi/yhdyskuntasuunnittelu-lehti/lehden-numerot/2017-1-vol-55/>
- Korpimäki, U., & Zimmerbauer, K. (2005). Uusia asukkaita?: Asukasmarkkinoinnin mahdollisuudet ja kehittämisen kohteet Etelä-Pohjanmaalla. Helsingin yliopisto.

Ruralia instituutti. Noudettu 2019-12-30 osoitteesta <https://helda.helsinki.fi/bitstream/handle/10138/222489/raportteja8.pdf?sequence=1&isAllowed=y>

Kuntaliitto. (2019). Alueiden kehittäminen: Kansallinen aluepolitiikka. Noudettu 2019-12-30 osoitteesta <https://www.kuntaliitto.fi/elinvoima-ja-tyollisyys/alueiden-kehittaminen/kansallinen-aluepolitiikka>

Kytö, H., Kral-Leszczynska, M. (2013). Muuttoliikkeen voittajat ja häviäjät. Tutkimus alueiden välisistä muuttovirroista. Kunnallisan alan kehittämissäätö. Tutkimusjulkaisusarja julkaisu nro 76. Noudettu 2020-10-3 osoitteesta https://kaks.fi/wp-content/uploads/2014/01/Kytö_Kral-Leszczynska.pdf

Laamanen, E. & Kultanen, H. (2019). Seutukaupunkien vetovoimatutkimus 2019. InnoLink. Noudettu 2020-4-16 osoitteesta https://www.kuntaliitto.fi/sites/default/files/media/file/Seutukaup_vetovtutk2019_raporttiLAAJA_14042019.pdf

Lee, E. S. (1966). A Theory of Migration. *Demography*, 3(1), 47-57. Noudettu 2019-12-30 osoitteesta <https://emigratecaportuguesa.fi-les.wordpress.com/2015/04/1966-a-theory-of-migration.pdf>

Lindeqvist, M., Karelehto, A., Luntusaari, M., Vaarala, R., Herranen, A., Hakala, K. (2020). Vaasan kaupunkiseudun joukkoliikennesuunnitelma. Noudettu 2020-6-8 osoitteesta https://www.vaasa.fi/uploads/2020/06/9557de97-vaasan-kaupunki-seudun-joukkoliikennesuunnitelma_osatehtava-2.pdf

Luoto, I. (2013.) Paikan henki ja paikkaperustainen ajattelu. Teoksessa Ilkka Luoto, Hannu Katajamäki & Niklas Lundström toim. Oppiva alue, menestyvä alue: Juhlakirja professori Seija Virkkalan 60-vuotispäiväksi, (s. 81–92). Acta Wasaensia 275. Aluetiede 12. Vaasa: Vaasan yliopisto.

- Marttinen, R. (2019). Vaasan väestö. Noudettu 2020-5-8 osoitteesta
<https://www.vaasa.fi/uploads/2019/11/9617bff7-vaesto-2000-2018.pdf>
- Musterd, S., Kovacs, Z. (2013). Place making and policies for competitive cities.
ProQuest Ebook Central.
- Olson, M. (1982). The Rise and Decline of Nations: Economic Growth, Stagflation, and
Social Rigidities. Yale University Press.
- Oulasvirta, L., & Brännkärr, C. (2001). *Toimiva kunta*. Vantaa: Kuntakoulutus 2001.
- Opetushallinnon tilastopalvelu. (2020). Ammattikorkeakoulutus: Opiskelijat ja
tutkinnot. <https://vipunen.fi/fi-fi/amk/Sivut/Opiskelijat-ja-tutkinnot.aspx>
- Opetushallinnon tilastopalvelu. (2020). Yliopistokoulutus: Opiskelijat ja tutkinnot.
<https://vipunen.fi/fi-fi/yliopistokoulutus>
- Paunikallio, M. (2001). Nuoret maaseudun ja kaupungin vuorovaikutuksessa: Tutkimus
arvoista, asenteista ja odotuksista. Seinäjoki: Helsingin yliopisto.
- Raunio, M. (2000). Kauniit kaupungit rohkeille osaajille. Eli kaupunkiympäristö ja imago
kaupunkiseudun kehittämisen välineinä. Julkaisussa Näkökulmia alueelliseen ke-
hittämiseen. Toim. Kurki, S., Linnamaa, R., Sotarauta, M. Noudettu 2020-10-3
osoitteesta [https://people.uta.fi/~atmaso/verkkokirja-
sto/j/J_5_2000.pdf#page=192](https://people.uta.fi/~atmaso/verkkokirja-sto/j/J_5_2000.pdf#page=192)
- Russ, A., Krasny, M. E. (2017). Urban environmental education review. ProQuest Ebook
Central.

- Saarela, P. (2002). *Nuorisobarometri 2002*. Noudettu 2019-12-31 osoitteesta <https://tietoanuorista.fi/nuorisobarometri/nuorisobarometri-2002/>
- Saari, M. 2010. Miljoona muuttoa vuodessa. Hyvinvointikatsaus 3/2010. Tilastokeskus. Noudettu 2020-19-9 osoitteesta https://www.stat.fi/artikkelit/2010/art_2010-09-27_002.html?s=0
- Schulman, H., & Mäenpää, P. (2011). *Kaupungin kuumat lähteet: Helsingin metropolialueen innovaatioympäristöt*. Helsinki: Tammerpaino Oy. Noudettu 2019-12-27 osoitteesta http://www.academia.edu/download/35102790/11_10_04_tutkimus_Schulman.pdf#page=43
- Song, Z., Daryanto, A., Soopramanien, D. (2019). Place attachment, trust and mobility: Three-way interaction effect on urban residents' environmental citizenship behaviour. *Journal of Business Research*. 105. p. 169-177.
- Suomen ympäristökeskus. (2019, 26. kesäkuuta). Tutkimusta ja kokeiluja kestävän kaupungistumisen edistämiseksi. Noudettu 2020-4-16 osoitteesta <https://www.syke.fi/kaupungistuminen>
- Tervo, H. (2019). Maassamuutto muovaa Suomea uudennäköiseksi: alhainen lähtömuutto avainasemassa alueen kasvussa. *Talous ja yhteiskunta*, (4), 12-18. Noudettu 2020-10-15 osoitteesta <http://www.labour.fi/ty/tylehti/talous-yhteiskunta-4-2019/maassamuutto-muovaa-suomea-uudennakoiseksi-alhainen-lahtomuutto-avainasemassa-alueen-kasvussa/>
- Tilastokeskus. (2020). Tietoa tilastoista: Kvantitatiivinen tutkimus. Noudettu 2020-5-5 osoitteesta http://www.tilastokeskus.fi/meta/kas/kvanti_tutkimus.html

- Tilastokeskus (2017). Asunnot ja asuinolot. Noudettu 2020-10-12 osoitteesta https://www.stat.fi/til/asas/2016/01/asas_2016_01_2017-10-11_fi.pdf
- Vaarst Andersen, K., M. Bugge, M., Kalso Hansen, H., Isaksen, A. & Raunio, M. (2010). One Size Fits All? Applying the Creative Class Thesis onto a Nordic Context. *European Planning Studies*, volyymi(18), 1591-1609.
- Vaasan kaupunki. (2020, 26. lokakuuta). Todellinen opiskelijakaupunki. <https://www.vaasa.fi/koulutus-ja-tyo/todellinen-opiskelijakaupunki/>
- Vaasan kaupunki. (2019). Vaasan imago tutkimuksen tulokset: "Vaasasta tulevat mieleen meri ja rannikko, ruotsinkielisyys ja aurinko". Noudettu 2020-0-20 osoitteesta <https://www.sttinfo.fi/tiedote/vaasan-imago-tutkimuksen-tulokset-vaasasta-tulevat-mieleen-meri-ja-rannikko-ruotsinkielisyys-ja-aurinko?publishe-rid=67975446&releaseld=69866233>
- Vaasan kaupunki. (2016). Energia- ja ilmasto-ohjelma. Energiolla menestykseen. https://www.vaasa.fi/uploads/2019/07/90249ae1-energia-ja_ilmasto-ohjelma_2.pdf
- Vartiainen, P. (2016). Kaupungistuminen monivärikuvassa: 20 vuotta kaupunkiverk-
kotutkimusta. *Yhdyskuntasuunnittelu*, 2016(54). Noudettu 2019-12-27 osoit-
teesta <http://www.yss.fi/yhdyskuntasuunnittelu-lehti/lehden-numerot/2016-3-vol-54/>
- Wirth, T., Gret-Regamery, A., Moser, C., Stauffacher, M. (2016). Exploring the influence of perceived urban change on residents place attachment. *Journal of Environmental Psychology*. Vol. 46. P. 67-82.

Liitteet

Liite 1. Kyselylomakkeen saatekirje

Tutkimus opiskelijoiden kiinnittymisestä Vaasaan

Vaasa on noin 67 500 asukkaan kaupunki. Asukkaista suomenkielisiä on noin 69 %, ruotsinkielisiä noin 23 % ja muita kieliä äidinkielenään puhuvia noin 8 %. Vaasa on opiskelijakaupunki: väkilukuun suhteutettuna opiskelijoita on eniten Suomessa. Vaasassa sijaitsevilla korkeakouluyksiköissä on yhteensä lähes 12 000 perustutkinto-opiskelijaa. Kysely on osoitettu Vaasan yliopiston, Novian, Vaasan ammattikorkeakoulun, Hankenin, Vaasan oikeustieteellisen koulutuksen ja Åbo Akademin opiskelijoille. Alueen korkeakouluyksiköissä tutkinnon voi suorittaa kolmella eri kielellä. Myös tähän kyselyyn voi vastata suomeksi, ruotsiksi tai englanniksi.

Kyselytutkimuksen tarkoituksena on selvittää opiskelijoiden mielipiteitä Vaasan kaupungista. Tutkimuksen avulla tarkastellaan Vaasan houkuttelevuutta asuinpaikkana opintojen jälkeen sekä opiskelupaikkakunnalta poismuuttoon vaikuttavia tekijöitä. Haluamme, että opiskelijoilla olisi paremmat mahdollisuudet luoda tulevaisuutta Vaasassa myös valmistuttuaan. Tämän takia vastauksesi on meille erittäin tärkeä. Tutkimuksen tuloksia voidaan hyödyntää opiskelijaviihtyvyyden edistämässä alueella, kaupungin vetovoimaisuuden kehittämisessä sekä madallettaessa kynnystä työelämään siirtymisessä.

Kyselytutkimus on osa Vaasan yliopistossa tehtävää Emmi Suomäen pro-gradu opinnäytetyötä sekä Tuomas Honkaniemen väitöskirjatutkimusta ja se on suunnattu Vaasan alueen korkeakouluopiskelijoille. Tutkimuksen vastuullisena toteuttajana toimii Vaasan yliopisto yhteistyössä opiskelijan Vaasa ry:n ja Vaasan kaupungin kanssa.

Vastaukset käsitellään nimettöminä ja luottamuksellisesti. Tietoja säilytetään Vaasan yliopiston aluetieteen yksikössä siten, ettei niihin ole pääsyä muilla kuin tutkimuksen tekijöillä sekä tutkimuksen tekijöiden yhteistyökumppaneilla. Tiedot kerätään vain tutkimustarkoitusta varten ja tietoja voidaan hyödyntää myöhemmin vastaavia tarkoituksia silmällä pitäen.

Arvomme kaikkien vastanneiden ja yhteystietonsa jättäneiden kesken 10 kappaletta 75 euron lahjakortteja yleisesti tunnettuihin liikeketjuihin.

Kyselyyn vastaamiseen kuluu aikaa noin 10 minuuttia. Lämpimät kiitokset vastauksestasi!

Yhteyshenkilö:

Ilkka Luoto, yliopistonlehtori

Vaasan yliopisto, johtamisen yksikkö, aluetiede

Puh. 029 449 8383

Sähköposti: ilkka.luoto@univaasa.fi

Liite 2. Kyselylomake

I Taustatiedot

1. Sukupuoli

- a) mies
- b) nainen
- c) muu
- d) en halua kertoa

2. Ikä

pudotusvalikko

3. Äidinkieli

- a) suomi
- b) ruotsi
- c) muu

4. Millainen on asuntotilanteesi Vaasassa?

- a) Asun omistusasunnossa
- b) Asun vuokralla
- c) Minulla ei ole asuntoa Vaasassa

5. Siviilisäätty

- a) Naimaton
- b) Naimisissa

- c) Avoliitossa
- d) Eronnut
- e) Leski

6. Aiempi koulutustausta

- a) Peruskoulu
- b) Toinen aste (ylioppilas, ammatillinen perustutkinto)
- c) Alempi korkeakoulututkinto (kandidaatti, ammattikorkeakoulututkinto, insinööri, opisto)
- d) Ylempi korkeakoulututkinto (ylempi ammattikorkeakoulututkinto, maisteri, diplomi-insinööri)
- e) Tutkijakoulutus
- f) Jokin muu, mikä? _____

7. Nykyinen koulutusala

pudotusvalikko

8. Työskenteletkö opintojen ohella

- a) Osa-aikaisesti 1-3 päivää viikossa
- b) Osa-aikaisesti, mutta useamman kuin kolme päivää viikossa
- c) Olen säännöllisessä palkkatyössä
- d) En työskentele opintojen ohella

9. Kuukausitulot (sisältäen opintotuet ja/tai palkan)

- a) alle 1000€
- b) 1000-1999€

- c) 2000-2999€
- d) 3000 tai enemmän

10. Miten pitkään olet asunut Vaasassa? Mikäli olet asunut Vaasassa, mutta muuttanut pois, merkitse miten pitkään asuit Vaasassa?

- a) En ole asunut Vaasassa
- b) Alle vuoden
- c) 1-2 vuotta
- d) 3-4 vuotta
- e) 4-5 vuotta
- f) Pidempään kuin kuusi vuotta
- g) Olen asunut Vaasassa koko elämäni

11. Tunsitko Vaasaa ennen opintojen aloittamista?

- a) En ollenkaan
- b) Tunsin vähän
- c) Tunsin melko hyvin
- d) Tunsin hyvin
- e) Tunsin todella hyvin

12. Mikä kaupunki tai kunta on henkinen kotisi?

- a) Paikkakunta Suomen ulkopuolella
- b) Kaupungit suomessa (pudotusvalikko)

II Opinnot Vaasassa

13. Kiteytä ytimekkäästi, millaisia tunteita Vaasa herättää sinussa paikkana?

14. Miksi valitsit opiskelukaupungiksi Vaasan? Valitse seuraavien tekijöiden listalta kolme tärkeintä syytä. (1=tärkein syy, 2=toiseksi tärkein syy, 3=kolmanneksi tärkein syy)

- a) Asuin Vaasassa
- b) Tutkintoala
- c) Opiskelupaikan ja kaupungin hyvä maine
- d) Hakuprosessi oli kannaltani helppo (esim. mahdollisuus pääsykokeen suorittamiseen toiselta paikkakunnalta)
- e) Valitsin paikan sen perusteella mistä sain opiskelupaikan
- f) Työmahdollisuudet
- g) Vaihtelun ja seikkailunhalu
- h) Kaupungin hyvä sijainti omaan elämään nähden
- i) Kaupunki oli ennestään tuttu
- j) Sosiaaliset verkostot kaupungissa
- k) Tuttavat olivat suositelleet Vaasaa opiskelupaikkana
- l) Kulttuuripalvelut- ja tapahtumat
- m) Opiskelijakulttuuri
- n) Kaupungin viihtyisyys
- o) Asuntojen hinta
- p) Turvallinen ja suvaitseva ympäristö
- q) Meren läheisyys ja luonnonläheisyys
- r) Kaksikielisyys (suomi, ruotsi)
- s) Monikulttuurinen ilmapiiri

15. Oliko Vaasa sinulle opiskelukaupunkina ensimmäinen vaihtoehto

- a) kyllä
- b) ei

16. Muistele mitä tiesit Vaasasta ennen kuin aloit opiskella Vaasassa?

17. Nykyinen kotipaikkakunta verotuksessa?

- a) Paikkakunta Suomen ulkopuolella
- b) Paikkakunta Suomessa (pudotusvalikko)

18. Koska vastasit, että kotikuntasi verotuksessa on muu kuin Vaasa, mitkä ovat keskeisimmät syyt sille, että et ole siirtynyt kirjoille Vaasaan, valitse yksi tai useampi vaihtoehto?

- a) Vaasassa asuminen on väliaikaista
- b) En ole muuttanut Vaasan
- c) En koe olevani vaasalainen
- d) Verotuksellisista syistä
- e) Perheen takia
- f) En ole juurikaan pohtinut asiaa
- g) Saan parempia etuja kotikaupungistani tai -kunnastani ollessani siellä kirjoilla
- h) Työn ja/tai luottamustehtävien takia
- i) harrastusten takia
- j) Asunnon takia

k) Muu syy, mikä _____

19. Oletko työskennellyt tai työskenteletkö Vaasassa?

- a) Kyllä
- b) En

20. Voisitko kuvitella työskenteleväsi jatkossa Vaasassa?

- a) Kyllä
- b) En
- c) Ehkä

21. Koska vastasit edelliseen kysymykseen "En voisi kuvitella työskenteleväni jatkossa Vaasassa" arvioi asteikolla 1-5 (1=Täysin eri mieltä, 2= Jokseenkin eri mieltä, 3 ei samaa eikä eri mieltä 4= jokseenkin samaa mieltä 5=Täysin samaa mieltä) seuraavia väittämiä.

- a) Oman alan työmahdollisuuksia ei ole tarpeeksi
- b) Palkkataso ei ole riittävä
- c) Uralla etenemisen ja kehittymisen mahdollisuudet ovat vähäisiä
- d) Jatko-opiskelumahdollisuudet ovat huonot
- e) Kaupunki ei näyttäydy vetovoimaisena
- f) Kaksikielisyys (suomi ja ruotsi) luo rajoitteita
- g) Asuinkustannukset ovat suuret
- h) Kaupungin sijainti on kannaltani huono
- i) Haluan asua suuressa kaupungissa
- j) En halua asua kaupunkialueella
- k) Vaasan kaupungin palveluiden taso on heikko
- l) Vapaa-ajanviettomahdollisuudet ovat vähäiset

- m) Perheeni ja ystäväni asuvat muualla
ja haluan asua lähempänä heitä
- n) Muu syy, mikä _____

III Opintojen jälkeen

22. Aiotko muuttaa opintojen loppuvaiheessa tai päätyttyä pois Vaasasta?

- a) En
- b) Kyllä
- c) Ehkä
- d) Olen asunut Vaasassa, mutta muuttanut jo pois
- e) En ole asunut Vaasassa

23. Koska vastasit, että olet muuttanut opintojen aikana pois Vaasasta tai että aiot muuttaa/harkitset muuttavasi opintojen loppuvaiheessa tai niiden päätyttyä pois Vaasasta, arvioi asteikolla 1-5 (1= Täysin eri mieltä, 2=jokseenkin eri mieltä, 3=en osaa sanoa/ei koske minua 4=jokseenkin samaa mieltä 5=täysin samaa mieltä) seuraavia väittämiä.

- a) Uskon työllistyväni helpommin muualla
- b) Uskon eteneväni uralla paremmin muualla
- c) Jatko-opintomahdollisuudet eivät ole riittävät
(esim. tohtoriopinnot ja maisterivaiheen opinnot)
- d) Kaupungin sijainti on kannaltani huono
- e) Sosiaali- ja terveydenhuollon palvelutaso
ei vastaa vaatimustasoani
- f) Joukkoliikenneyhteydet eivät toimi riittävän hyvin
- g) Haluan muuttaa lähemmäs perhettä ja ystäviäni
- h) Haluan asua suurkaupungissa

- i) Haluan asua pienemmällä paikkakunnalla tai maaseudulla
- j) Kaipaen laadukkaampaa kulttuuritarjontaa
- k) Harrastusmahdollisuudet eivät vastaa tarpeitani
- l) Liikunta- ja ulkoilumahdollisuuksia on vähän
- m) Palveluiden taso ei ole riittävä
- n) Vaasa ei ole yhteisöllinen kaupunki
- o) Asuinkustannukset ovat korkeat
- p) Vaasa ei ole tarpeeksi turvallinen tai rauhallinen
- q) Vaasa ei ole suvaitsevainen kaupunki
- r) Kaksikielisyys (suomi ja ruotsi) luo rajoitteita
- s) Muu syy, mikä? _____

24. Jos olet ajatellut jääväsi Vaasaan valmistuttuasi, arvioi asteikolla 1-5 (1=täysin eri mieltä, 2=jokseenkin eri mieltä, 3=en osaa sanoa/ei koske minua, 4=jokseenkin samaa mieltä, 5=täysin samaa mieltä) seuraavia väittämiä.

- a) Olen kiinnittynyt työelämään alueella
- b) Vaasan työmahdollisuudet ovat hyvät
- c) Jatko-opiskelumahdollisuudet ovat hyvät
(esim. tohtori- ja maisteriopinnot)
- d) Perhesuhteet pitävät minut todennäköisesti Vaasassa
- e) Tunnen olevani vaasalainen
- f) Kaupungin sijainti on nykyisen elämäntilanteeni
kannaltani hyvä
- g) Sosiaali- ja terveydenhuollon
palvelutaso on hyvä
- h) Joukkoliikenneyhteydet ovat toimivat
- i) Kulttuuritarjonta on laadukasta
- j) Harrastusmahdollisuudet ovat monipuoliset
ja minulle sopivat

- k) Palveluiden taso on yleisesti hyvä
- l) Liikunta- ja ulkoilumahdollisuudet ovat hyvät
- m) Vaasa on yhteisöllinen kaupunki
- n) Elinkustannukset ovat sopivat
- o) Asuinalueet ovat viihtyisiä
- p) Asuntotarjonta on riittävää
- q) Vaasa on rauhallinen ja turvallinen kaupunki
- r) Vaasa on suvaitsevainen kaupunki
- s) Kaksikielisyys (suomi ja ruotsi) mahdollistaa asioita
- t) Muu syy, mikä? _____

25 Punnitse alla olevien vaihtoehtojen avulla seuraavaa väittämää: Vaasa on vetovoimainen ja houkutteleva asuinpaikka juuri valmistuneelle opiskelijalle.

- a) Täysin eri mieltä
- b) Jokseenkin eri mieltä
- c) Ei samaa eikä eri mieltä
- d) Jokseenkin samaa mieltä
- e) Täysin samaa mieltä

26. Mitä asioita Vaasan kaupungissa tulisi erityisesti kehittää, jotta alue houkuttelisi asumaan opintojen jälkeen? Voit valita mielestäsi kolme tärkeintä vaihtoehtoa tärkeysjärjestyksessä. 1=tärkein, 2=toiseksi tärkein, 3=kolmanneksi tärkein.

- a) Työskentelymahdollisuuksia
- b) Jatko-opiskelumahdollisuuksia
- c) Yleistä turvallisuutta ja rauhallisuutta
- d) Sosiaali- ja terveydenhuollon palveluita
- e) Joukkoliikenneyhteyksiä

- f) Liikunta- ja harrastusmahdollisuuksia
- g) Vapaa-ajanviettomahdollisuuksia
- h) Kulttuuri ja tapahtumatarjontaa
- i) Huvi- ja yöelämää
- j) Kahvila- ja ravintolatarjontaa
- k) Kauppojen tarjontaa ja kauppakeskuksia
- l) Asuinalueiden viihtyisyyttä
- m) Elinkustannusten kohtuullistamista
- n) Muuta, mitä _____

27. Mitkä asiat ovat tärkeitä pohtiessasi opintojen jälkeistä asuinpaikkaa? Punnitse seikkoja asteikolla 1-5 (1=täysin eri mieltä, 2=jokseenkin eri mieltä, 3=ei samaa eikä eri mieltä, 4=jokseenkin samaa mieltä, 5=Täysin samaa mieltä)

- a) Työtarjonnalla on suuri vaikutus tulevaisuuden asuinpaikkaani
- b) Matalilla elinkustannuksilla ei ole juurikaan vaikutusta valitessani asuinpaikkaa
- c) Paikkakunnalla tulee olla hyvä imago
- d) Paikkakunnan maantieteellinen sijainti ei ole minulle niin tärkeää
- e) Haluan asua suurkaupungissa
- f) Haluan asua pienemmällä paikkakunnalla
- g) Asuminen lähellä perhettä ja ystäviä on minulle tärkeää
- h) Alueella tulee olla hyvä palkkataso
- i) Luonnonläheisyys ei ole minulle niin tärkeää
- j) Kestävän kehityksen ja ilmastonmuutoksen huomioiminen paikkakunnan strategiassa on tärkeää
- k) Alueen kulttuuritarjonta ei lopultakaan ole kovin tärkeää

- l) Alueen turvallisuus merkitsee minulle paljon
- m) Suvaitsevainen ilmapiiri on minulle tärkeää
- n) Yhteisöllinen ilmapiiri on yliarvostettua
- o) Toimivat joukkoliikenneyhteydet ovat tärkeitä
- p) Lyhyet etäisyydet kaupungin tai kunnan sisällä helpottavat arkeani ratkaisevasti
- q) Sosiaali- ja terveydenhuollon palvelutaso vaikuttaa asuinpaikkani valintaan
- r) Monipuoliset liikunta- ja harrastusmahdollisuudet ovat minulle tärkeitä
- s) Muu, mikä _____

28. Mikäli haluat, voit vielä jättää tähän lisäkommentteja tai huomioita kyselyyn liittyen

Mikäli haluat osallistua arvontaan, jätä yhteystietosi tähän.
